



Bevarandeplan för Natura 2000-området *SE0540285 Brunnhem Mossagården*



Natura 2000

Natura 2000 är ett ekologiskt nätverk av värdefulla naturområden inom EU. Utpekande av Natura 2000 - områden bygger på krav som finns i EU:s fågeldirektiv och art- och habitat-direktiv. Syftet är att hejda utrotning av vilda djur och växter och att hindra att deras livs-miljöer förstörs. Alla medlemsländer ska peka ut områden dels för fåglar som anges i EU:s fågeldirektiv, dels för naturtyper och arter som anges i art- och habitatdirektivet. Genom utpekandet åtar sig länderna att de utpekade värdena i områdena ska bevaras långsiktigt. Natura 2000-nätverket är en av hörnstenarna i EU:s arbete för att bevara biologisk mångfald. I fågeldirektivet och habitatdirektivet listas 170 naturtyper och sammanlagt cirka 900 växt- och djurarter som särskilt värdefulla. 90 av naturtyperna och drygt 100 av djur- och växtarterna i habitat- direktivets bilaga 1 och 2 finns i Sverige. Därtill häckar regelbundet cirka 60 av fågeldirektivets fåglar i vårt land.

Bevarandeplaner

För varje Natura 2000- område ska Länsstyrelsen ta fram en beskrivning. Detta ska göras i särskilda bevarandeplaner eller i en skötselplan om området även är naturreservat. I planen ska det finnas en beskrivning av området med bevarandesyfte, bevarandemål och beskrivningar av de naturtyper och arter som ska bevaras och bidra till gynnsam bevarandestatus. Hot mot Natura 2000-områdets arter och natur- typer, och behov av bevarandeåtgärder, t ex skydd eller skötsel, ska beskrivas. Informationen ska under- lätta förvaltningen av området och tillståndsprövningar enligt miljöbalken.

Bevarandeplanen ska fastställas av Länsstyrelsen, som även är ytterst ansvarig för att målsättningen med området uppfylls. Bevarandeplanen ska revideras när ny kunskap tillkommer eller när förutsättningar för området ändras. Den ska tas fram och hållas aktuell i dialog med berörda intressenter, och det är värdefullt om den som har ny information kontaktar Länsstyrelsen. Bevarandeplanen är inte ett juridiskt bindande dokument. För formell reglering av skydd eller skötsel kan andra beslut behövas, t ex skydds- beslut för naturreservat. Föreskrifter enligt eventuella skyddsbeslut gäller parallellt med den tillstånds- plikt som gäller inom Natura 2000.

I bevarandeplanen redovisas gränser, naturtyper och arter enligt bästa tillgängliga kunskap. I de fall där ny kunskap har till kommit, har Länsstyrelsen för avsikt att föreslå dessa ändringar till regeringen när nästa tillfälle ges. Vid förvaltning och tillståndsprövning utgår man ifrån i verkligheten förekommande naturtyper, varför det är nödvändigt att bevarandeplanen redovisar dessa, även om de inte har hunnit beslutas av regeringen.

Tillståndsplikt och samråd

För att inte skada naturvärden krävs tillstånd för verksamheter eller åtgärder som på ett betydande sätt kan påverka miljön i ett Natura 2000-område. Det kan även gälla åtgärder utanför Natura 2000-området, om de kan påverka miljön i området. Detta regleras i miljöbalken (7 kap. 27-29§§). Då det kan vara svårt att avgöra vilka åtgärder som på ett betydande sätt kan påverka naturvärden behöver man samråda med Länsstyrelsen före genomförandet. Vid skogsbruksåtgärder hålls samråd med Skogsstyrelsen. Mer information finns hos Länsstyrelsen, läs på webben eller kontakta en handläggare.

Kartor

Information om naturtypers utbredning och arter i ett enskilt område går att hitta med hjälp av kartverktyget Skyddad natur. Det kan nås på Naturvårdsverkets hemsida genom att söka på ”kartverktyget skyddad natur”. I kartverktyget söker du upp aktuellt område och klickar på namnet för mer information.



LÄNSSTYRELSEN
VÄSTRA GÖTALANDS LÄN

Therese Ericsson

Bevarandeplan för Natura 2000-området SE0540285 Brunnhem Mossagården

Kommun: Falköping

Områdets totala areal: 0,98 ha

Bevarandeplanen uppdaterad av Länsstyrelsen: 2016-03-24

Bevarandeplanen fastställd av Länsstyrelsen: 2016-12-21

Markägarförhållanden:

Statligt

Regeringsbeslut, historik:

SPA: Nej, pSCI: 2001-06-01, SCI: 2005-01-01, SAC: 2011-03-01, regeringsbeslut
M2010/4648/Nm

Naturtyper och arter som ska bevaras i området:

Naturtyper och arter enligt art- och habitatdirektivet samt fågeldirektivet:

6210 - Kalkgräsmarker

Bevarandesyfte

Det överordnade bevarandesyftet för Natura 2000-nätverket är att bidra till bevarandet av biologisk mångfald genom att bibehålla eller återskapa gynnsam bevarandestatus för de naturtyper och arter som omfattas av EUs fågeldirektiv eller art- och habitatdirektiv. För det enskilda Natura 2000-området är det överordnade syftet att bevara eller återställa ett gynnsamt tillstånd för de naturtyper eller arter som utgjort grund för utpekandet av området.

Prioriterade bevarandevärden: Att bevara en hävdad kalkgräsmark med artrik och karaktäristisk torrängsflora. De för torrängen typiska arterna smalbladig lungört och trollsmultron som är rödlistade och hotade i Sverige är prioriterade arter i området.

Motivering: Gräsmarken är ett representativt exempel på naturtypen kalkgräsmark. Gräsmarken har en artrik flora och fauna med flera sällsynta och krävande arter, bland annat de rödlistade arterna smalbladiga lungörten, trollsmultron och mindre blåvinge. Kalkgräsmarken har liksom flera av de andra naturtyperna bland artrika ängs- och betesmarker med lång hävdkontinuitet minskat kraftigt under 1900-talet och flera av dess arter är idag sällsynta och hotade, varför det är viktigt att de få artrika hävdpräglade gräsmarkerna som finns kvar bevaras.

Prioriterade åtgärder: Fortsatt hävd av området. Förhindra att igenväxningsvegetation etablerar och sprider sig i torrängen samt förhindra att kringliggande träd beskuggar gräsmarken.

Beskrivning av området

Natura 2000-området ligger strax öster om Brunnhemsberget, norr om Mossagården och söder om Blackesjön, i Falköpings kommun. Området utgörs av delar av en kulle (Kungshögen) där de högst belägna delarna består av artrik torrängsvegetation. Bland växterna förekommer en förhållandevis stor förekomst av den starkt hotade arten smalbladig lungört. Andra torrängsarter som förekommer är bland annat ängshavre, brudbröd, flentimotej, trollsmultron och backklöver. Den örtrika floran gynnar förekomsten av fjärilar och bin. Bland fjärilar har den rödlistade fjärilen liten blåvinge noterats i området. Enstaka buskar och träd förekommer i gräsmarken. På västra sidan om torrängen finns en sedan länge nedlagd åker på lite mer låglänt mark. I torrängen ingår en liten, äldre åkeryta som börjat få en invandrande torrängsflora. Längs nordöstra sidan av området löper en stenmur, och utmed muren växer ganska rikligt med ek.

År 2012 gjordes en större restaureringsinsats för att förbättra tillståndet för torrängen i området, vilken då hade varit ohävdad under en period. Delar av angränsande träd avverkades och igenväxningsvegetation rjödtes bort. Därefter brändes området på våren och området stängslades in. Sedan dess ingår torrängen i en större beteshage.

Vad kan påverka negativt

De mest aktuella hoten utifrån områdets lokala förutsättningar bedöms vara:

- Minskad eller upphörd hävd kan på sikt leda till igenväxning av buskar och träd och utarmning av den hävdgynnade och ljuskrävande floran och faunan. Bete och slätter under felaktiga perioder kan även påverka vegetationen negativt (se stycket om skötsel under "bevarandeåtgärder" nedan).
- Kraftig röjning av småbiotoper, kantzoner och mosaikmiljöer vilka ofta är viktiga inslag för fjärilar och andra insekter.
- Näringstillförsel; Direkt näringstillförsel genom gödsling samt indirekt näringstillförsel genom tillskottsutfodring och sambete med gödslad vall kan missgynna den konkurrenssvaga floran om markerna hävdas med bete. Vidare kan spridning av gödningsmedel på intilliggande åker öster om området ha en negativ effekt på torrängsfloran.
- Dikning eller andra verksamheter som förändrar områdets naturliga hydrologi.
- Uppgrävning eller plockning av sällsynta och hotade arter, vilka flera är typiska arter för naturtypen. Smalbladig lungört är en av dessa arter.
- Beskuggning från kringliggande träd. Träd och buskar i områdets kanter bör hållas under uppsikt och röjas vid behov så att de inte beskuggar torrängen.

Generellt påverkas naturtypen negativt av:

- Upphörd hävd och igenväxning av lågproduktiva jordbruksmarker, vilket leder till små fragmenterade gräsmarker, vilket i sin tur försvårar överlevnaden för ett flertal arter som är beroende av hävdade gräsmarker med lång hävdkontinuitet.
- Kvävenedfall liksom surt nedfall har en negativ inverkan på naturtypens karaktäristiska flora.
- Insådd av främmande arter, vilka skulle kunna konkurrera ut typiska arter för naturtypen samt att de utgör ett onaturligt inslag i naturtypen.
- Markexploatering och ändrad markanvändning.

Bevarandeåtgärder

Gällande regler:

- Förutom vad som i övrigt gäller enligt miljöbalken och annan miljölagstiftning krävs tillstånd för att bedriva verksamheter eller vidta åtgärder som på ett betydande sätt kan påverka miljön i ett Natura 2000-område. Tillstånd krävs inte för verksamheter och åtgärder som direkt hänger samman med eller är nödvändiga för skötseln och förvaltningen av det berörda området (7 kap 28 a § miljöbalken).
- Förbud mot markavvattning gäller i hela länet.

- Riksintresse för naturvård (NRO 14098 Sydbillingen).

Skydd:

Området är idag oskyddat, men bildande av ett naturreservat där Natura 2000-området ingår pågår. Området är inköpt av staten i samband med reservatsbildningen. Miljöstöd för särskilda värden ha sökts för perioden 2015-2019, men beslut har ännu inte tagits (2016-03).

Skötsel:

- Området bör fortsätta att hävdas genom bete. Betessläppet ska ske sent så att torrängsfloran hinner pollineras och blommat över. En riktlinje för betespåslätt är 10-15 juli, men det kan variera beroende på växtsäsongen. Betet bör vara av sådan omfattning att igenväxning av gräsmarken motverkas och att ingen skadlig ansamling av förna sker. Betet får dock inte vara för intensivt så att marktäcket skadas. Fårbete bör undvikas. Om betesdjur saknas kan slätter vara en alternativ skötselmetod. Slätter ska då utföras efter att de flesta torrängsväxterna har blommat över (riktlinje 15 juli).
- Om enbart slätter sker i området behöver slättern kombineras med fagning eller bränning för att få till en markstörning för att gynna de karaktäristiska torrängsväxterna.
- Gräsbränning kan även vara en kompletterande metod om betetrycket är för lågt och ansamling av förna sker.
- Vedartad igenväxningsvegetation röjs vid behov.
- Träd och buskskiktet som finns i områdets kanter bör hållas under uppsikt och vid behov röjas för att förhindra att torrängen beskuggas.

Uppföljning av naturtyper och arter

Länsstyrelsen ansvarar för att uppföljning av bevarandemål genomförs. Uppföljningen ska ske enligt de manualer för skyddade områden som har tagits fram av Naturvårdsverket. Mätbara mål, så kallade målindikatorer, ska registreras i databasen SkötselDOS. Dessa målindikatorer följs sedan upp. Målsättningen är att kunna se om de bevarandemål som satts upp i bevarandeplaner och skötselplaner uppfylls, att skötseln fungerar och att Natura 2000 - naturtyperna och arterna har gynnsamt tillstånd.

Naturtyper och arter enligt art- och habitatdirektivet samt fågeldirektivet:

6210 - Kalkgräsmarker

Areal: 0,4 ha. Arealen fastställd i regeringsbeslut

Beskrivning

Kalkgräsmarken ligger på en sydvästvärd kulle (Kungshögen). Vegetationen består av artrik torrängsvegetation. Bland typiska arter förekommer smalbladig lungört (rödlistad), backklöver, trollsmultron (rödlistad), ängshavre och rödkämpar. Övriga arter som är karaktäristiska för området är backskafting, darrgräs, brudbröd, flentimotej och vädcklint. Anmärkningsvärt är områdets förhållandevis stora förekomst av den starkt hotade arten smalbladig lungört. Vidare förekommer den rödlistade fjärilen mindre blåvinge i området. Gräsmarken omges i kanterna av björk, sötkörsbär och ek. Gräsmarken sköts årligen genom bete med sent betespåsläpp (riktlinje efter 15/7) för att gynna torrängsfloran. Vissa år har kompletterande bränning av förna och röjning av igenväxningsvegetation genomförts. Senaste bränningen utfördes 2012, inom ramen för länets arbete med åtgärdsprogrammet för torrängar. I samband med detta röjdes även vissa träd och buskar från området för att öka ljusinsläppet till torrängen.

Naturtypen beskrivs generellt som torra till friska, hävdpräglade kalkrika gräsmarker nedanför trädgränsen ofta med ett mycket stort inslag av örter. Naturtypen har utvecklats genom långs hävdkontinuitet men kan vara stadd i igenväxning. Krontäckning av träd och buskar, som inte är av igenväxningskaraktär, är 0 - 30%. Hävdgynnade arter ska finnas. Ibland kan dessa marker vara viktiga orkidèlokaler.

Naturtypen är känslig för igenväxning, ökad beskuggning, uppluckrad grässvål samt konkurrens från ohävdarter och främmande arter. Naturtypen är även känslig för förändringar i ansluten grundvattenförekomst, fragmentering och för minskade populationer av karaktäristiska och typiska arter.

Bevarandemål

Arealen kalkgräsmark ska vara minst 0,4 ha. Regelbunden beteshävd ska ske årligen. I slutet av betessäsongen ska området vara väl avbetat och ingen ansamling av skadlig förna ska finnas. Naturtypen ska ha en ostörd hydrologi och näringsstatusen i marken ska vara naturlig. Ingen antropogen näringstillförsel, inklusive tillskottsutfodring av betesdjur, ska förekomma. Krontäckningen av träd och buskar ska vara liten. Hagmarkerna ska vara öppna och vedartad eller örtartad igenväxningsvegetation ska inte förekomma mer än i begränsad utsträckning. Värdefulla träd, t.ex. bärande och blommande träd, hålträd, hagmarksträd, och äldre träd ska förekomma. Bärande och blommande buskar, samt buskar som bildar snår- och bryn ska förekomma eftersom de utgör viktiga miljöer för flera insekter och fåglar. Solexponerade, varma miljöer och strukturer ska utgöra ett påtagligt inslag i gräsmarken. Artsammansättningen i fält- och bottenstiktet ska vara karaktäristisk för naturtypen. För naturtypen främmande arter ska inte förekomma. Typiska arter som smalbladig lungört, trollsmultron, backklöver, trollsmultron, ängshavre och rödkämpar ska ha allmän - riklig förekomst i området. Populationer av typiska och karaktäristiska arter samt andra naturligt förekommande arter ska föryngra sig.

Bevarandetillstånd

Bevarandetillståndet bedöms vara gynnsamt. Flera insatser har gjorts för att öppna upp området och öka ljusinsläppet till torrängen samt att torrängen betas årligen. Igenväxningsvegetation har röjts bort och förna har bränts. Åtgärderna har gett ett positivt resultat, bland annat genom en ökning av populationen av smalbladig lungört.

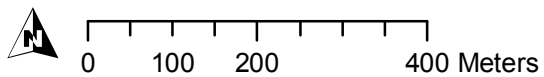
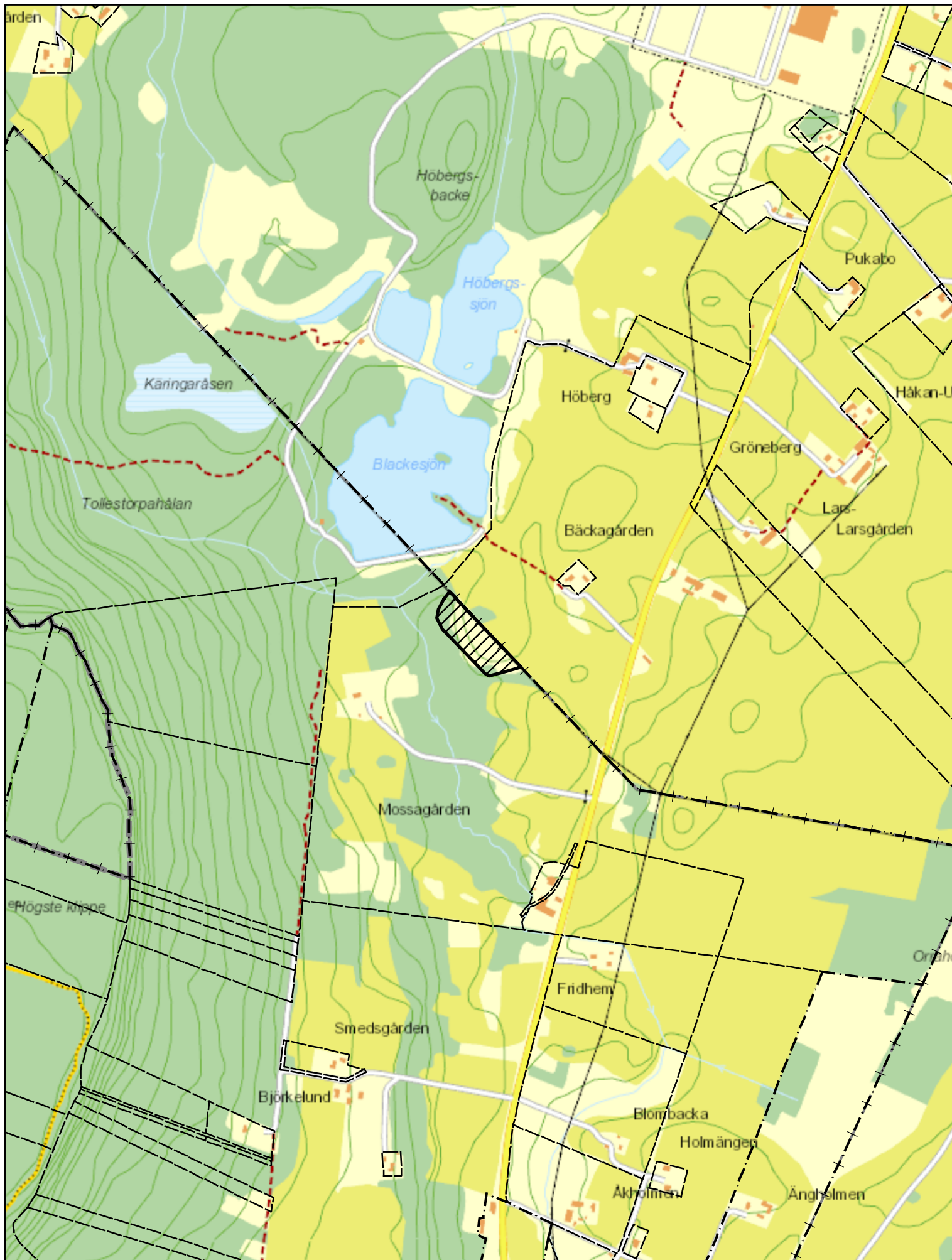
Dokumentation

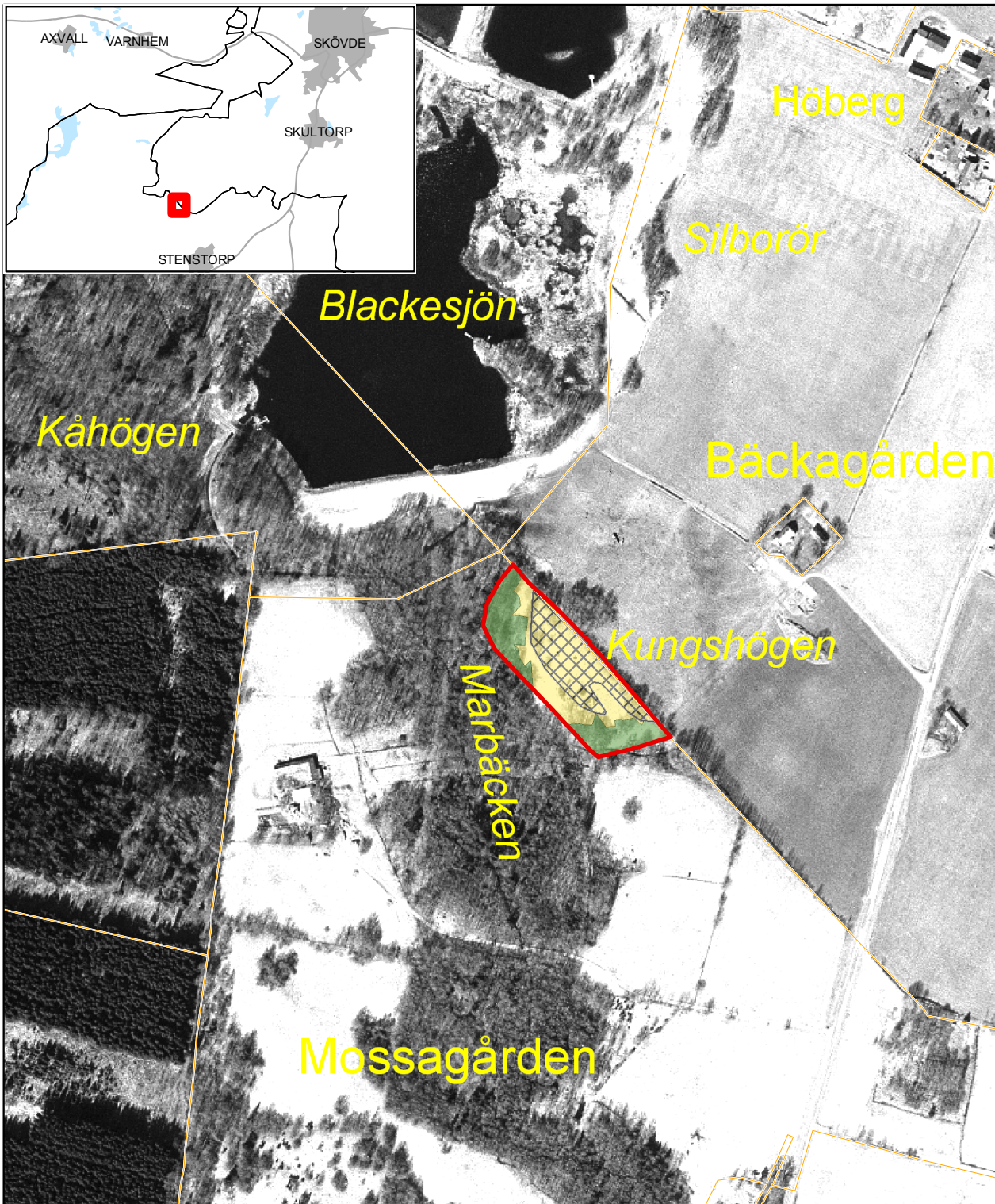
- ArtDatabanken SLU. Artfaktablad för trollsmultron respektive smalbladig lungört. Artfakta.artdatabanken.se. 2016-02.
- Artportalen. ArtDatabanken SLU. www.artportalen.se. Uttag 2016-02-18.
- Länsstyrelsen i Västra Götalands län. 1999: Miljöövervakning av örtrika torrängar i Skaraborg 1998. Länsstyrelsen i Västra Götaland, rapport 1999:3.
- Länsstyrelsen i Västra Götalands län, 2003: Örtrika torrängar på Falbygden år 2003, samt några i Ätradalen, Länsstyrelsen i Västra Götalands län, rapport 2003:55.
- Länsstyrelsen Västra Götaland. 2008. Värdebeskrivning riksintresse för naturvård Västra Götalands län - NRO Sydbillingen. beslut 2000-02-07, uppdaterat 2008-01-16.
- Länsstyrelsen Västra Götaland. 2013. Förslag till skötselplan för naturreservatet Brunnhemsberget, arbetsmaterial, version 2013-07-10.
- Naturvårdsverket. Art- och naturtypsvisa vägledning. www.naturvardsverket.se/Stod-i-miljoarbetet/Vagledning/Natura-2000/. 2016-01.
- Jordbruksverket 2002-2004. Inventering av värdefulla ängs- och betesmarker. GIS-skikt samt databas med inventeringsresultat.

Bilagor



Bilaga 1. Natura 2000-områdets avgränsning

Bilaga 2. Natura 2000-naturtypskarta








Teckenförklaring

-  Gräns för Natura 2000- området
-  Fastighetsgränser

Alla Naturtyper

-  6210 - Kalkgräsmarker nedanför trädgränsen
-  Övrig skog
-  Övrig öppen mark



Natura 2000-naturtypskarta för SE0540285, Brunnhem Mossagården

Bakgrundsdata lantmäteriet dnr 106-2004/188-o

1:5 000

