



LÄNSSTYRELSEN
VÄSTRA GÖTALANDS LÄN

December 2016

Bevarandeplan för Natura 2000-området

SE0540266 Solberga



Natura 2000

Natura 2000 är ett ekologiskt nätverk av värdefulla naturområden inom EU. Utpekande av Natura 2000 -områden bygger på krav som finns i EU:s fågeldirektiv och art- och habitat-direktiv. Syftet är att hejda utrotning av vilda djur och växter och att hindra att deras livs-miljöer förstörs. Alla medlemsländer ska peka ut områden dels för fåglar som anges i EU:s fågeldirektiv, dels för naturtyper och arter som anges i art- och habitatdirektivet. Genom utpekandet åtar sig länderna att de utpekade värdena i områdena ska bevaras långsiktigt. Natura 2000-nätverket är en av hörnstenarna i EU:s arbete för att bevara biologisk mångfald. I fågeldirektivet och habitatdirektivet listas 170 naturtyper och sammanlagt cirka 900 växt- och djurarter som särskilt värdefulla. 90 av naturtyperna och drygt 100 av djur- och växtarterna i habitat-direktivets bilaga 1 och 2 finns i Sverige. Därtill häckar regelbundet cirka 60 av fågeldirektivets fåglar i vårt land.

Bevarandeplaner

För varje Natura 2000- område ska Länsstyrelsen ta fram en beskrivning. Detta ska göras i särskilda bevarandeplaner eller i en skötselplan om området även är naturreservat. I planen ska det finnas en beskrivning av området med bevarandesyfte, bevarandemål och beskrivningar av de naturtyper och arter som ska bevaras och bidra till gynnsam bevarandestatus. Hot mot Natura 2000-områdets arter och naturtyper, och behov av bevarandeåtgärder, t ex skydd eller skötsel, ska beskrivas. Informationen ska underlätta förvaltningen av området och tillståndsprövningar enligt miljöbalken.

Bevarandeplanen ska fastställas av Länsstyrelsen, som även är ytterst ansvarig för att målsättningen med området uppfylls. Bevarandeplanen ska revideras när ny kunskap tillkommer eller när förutsättningar för området ändras. Den ska tas fram och hållas aktuell i dialog med berörda intressenter, och det är värdefullt om den som har ny information kontaktar Länsstyrelsen. Bevarandeplanen är inte ett juridiskt bindande dokument. För formell reglering av skydd eller skötsel kan andra beslut behövas, t ex skyddsbeslut för naturreservat. Föreskrifter enligt eventuella skyddsbeslut gäller parallellt med den tillståndsplikt som gäller inom Natura 2000.

I bevarandeplanen redovisas gränser, naturtyper och arter enligt bästa tillgängliga kunskap. I de fall där ny kunskap har till kommit, har Länsstyrelsen för avsikt att föreslå dessa ändringar till regeringen när nästa tillfälle ges. Vid förvaltning och tillståndsprövning utgår man ifrån i verkligheten förekommande naturtyper, varför det är nödvändigt att bevarandeplanen redovisar dessa, även om de inte har hunnit beslutas av regeringen.

Tillståndsplikt och samråd

För att inte skada naturvärden krävs tillstånd för verksamheter eller åtgärder som på ett betydande sätt kan påverka miljön i ett Natura 2000-område. Det kan även gälla åtgärder utanför Natura 2000-området, om de kan påverka miljön i området. Detta regleras i miljöbalken (7 kap. 27-29§§). Då det kan vara svårt att avgöra vilka åtgärder som på ett betydande sätt kan påverka naturvärden behöver man samråda med Länsstyrelsen före genomförandet.

Vid skogsbruksåtgärder hålls samråd med Skogsstyrelsen.

Mer information finns hos Länsstyrelsen, läs på webben eller kontakta en handläggare.

Kartor

Information om naturtypers utbredning och arter i ett enskilt område går att hitta med hjälp av kartverktyget Skyddad natur. Det kan nås på Naturvårdsverkets hemsida genom att söka på ”kartverktyget skyddad natur”. I kartverktyget söker du upp aktuellt område och klickar på namnet för mer information.



LÄNSSTYRELSEN
VÄSTRA GÖTALANDS LÄN

Lena Smith

Bevarandeplan för Natura 2000-området

SE0540266 Solberga

Kommun: Falköping

Områdets totala areal: 0,46 ha

Bevarandeplanen uppdaterad av Länsstyrelsen: 2016-12-10

Bevarandeplanen fastställd av Länsstyrelsen: 2016-12-21

Markägarförhållanden:

Ägs av en privat markägare

Regeringsbeslut, historik:

SPA: Nej, pSCI: 2001-06-01, SCI: 2005-01-01, SAC: 2011-03-01, regeringsbeslut M2010/4648/Nm

Naturtyper och arter som ska bevaras i området:

Naturtyper och arter enligt art- och habitatdirektivet samt fågeldirektivet:

6210 - Kalkgräsmarker

Bevarandesyfte

Det överordnade bevarandesyftet för Natura 2000-nätverket är att bidra till bevarandet av biologisk mångfald genom att bibehålla eller återskapa gynnsam bevarandestatus för de naturtyper och arter som omfattas av EU:s fågeldirektiv eller art- och habitatdirektiv. För det enskilda Natura 2000-området är det överordnade syftet att bevara eller återställa ett gynnsamt tillstånd för de naturtyper eller arter som utgjort grund för utpekandet av området.

Prioriterade bevarandevärden: I Natura 2000-området Solberga är de prioriterade bevarandevärdena kalkgräsmarken med den stäppartade torrängsfloran.

Motivering: Natura 2000-området består av en ås med kalkrikt grus där en mycket artrik torrängsflora har utvecklats. Denna ås ingår i ett stråk av långsträckta grusåsar som bildats av inlandsisen. Landskapet har förutom biologiska och geovetenskapliga värden även stora kulturhistoriska värden.

Prioriterade åtgärder: Skötseln behöver säkras genom ett långsiktigt skötselavtal eller naturvårdsavtal. Fortsatt, och något intensivare, bete är önskvärt för att komma tillrätta med viss spridning av ohävsarter i delar av området.

Beskrivning av området

Solberga ligger i det stråk av långsträckta grusåsar och små kullar som sträcker sig från Falköping och ner i Ätradalen. De lösa jordlagren har till stor del transporterats av inlandsisen från Falbygden och har ett högt kalkinnehåll, vilket har lett till att en artrik och unik flora har utvecklats. Förutom biologiska och geovetenskapliga värden rymmer detta stråk även stora kulturhistoriska värden med ett av länets tätaste fornlämningsbestånd. Natura 2000-området ligger inom; ett nationellt värdefullt odlingslandskap (Solberga), nationellt värdefulla ängs- och hagmarker (Solberga kyrkby), regionalt värdefullt odlingslandskap (Solberga) och riksintresseområde för naturvården.

Området består av en betad torräng på en liten rullstensås av kalkrikt grus utmed vägen till Solberga kyrkby. Vegetationstypen på åsen är stäppartad torräng. Betesmarken har en artrik torrängsflora karaktäriserad av arter som ängshavre, brudbröd, fältvädd, backsippa, gullviva och trollsmultron. Røjningar av träd och buskar har gjorts tidigare och åsen har nu ett glest träd- och buskskikt. Häradskartan från slutet av 1800-talet visar att delar av området då var åker, större delen var dock slätteräng.

I den norra halvan finns något fler träd än i den södra. Den norra delen är också mer kvävepåverkad med mer eller mindre stort inslag av ohävdsarter som maskros, brännässla och liknande. Åsens västra sida ingår inte i betesmarken utan utgör brant vägren upp till stängslet. I den branta slänten finns en hel del hävdgynnade kärlväxarter.

Vid Solberga finns ganska stora arealer värdefull naturbetesmark. Denna torräng ingår i en större betesmark men är avstängslad för sent betespåsläpp. Områdets värden är beroende av att även de omkringliggande betesmarkerna behåller sin hävd och artsammansättning. Highland cattle är betesdjur i området. Området ingick i Länsstyrelsens inventering av stäppartade torrängar 2007.

Vad kan påverka negativt

- Utebliven skötsel, såsom bete eller slätter på sensommaren samt utebliven røjning av igenväxningsvegetation och minskat eller upphört bete leder på sikt till igenväxning av buskar och träd och utarmning av den hävdgynnade floran och faunan. Storvuxna gräsarter som bergrör och andra ohävdsarter kan då breda ut sig och konkurrera ut de hävdgynnade arterna.
- Alltför kraftig røjning av buskar och träd så att organismer som är beroende av dessa strukturer missgynnas.
- Överbete. Alltför intensivt betetryck påverkar naturtypen negativt.
- Skötsel som avlägsnar småbiotoper, kantzoner och mosaikmiljöer och skapar skarpa gränser mellan olika markslag.
- Gödsling (förutom från betande djur) och kalkning påverkar floran negativt, eftersom naturtypen är känslig för näringstillförsel. Även indirekt näringstillförsel som t.ex. stödutfodring av betesdjuren eller sambete med gödsblad vall påverkar negativt. Bete efter vegetationsperiodens slut och under vinterhalvåret innebär att djuren måste stödutfodras, vilket ger en näringstillförsel till fältskiktet.
- Slitage och markskador. Det skulle t.ex kunna uppstå om djuren gick i hagen vintertid.
- Avmaskning av betesdjuren med avmaskningsmedel som innehåller avermectin. Det är negativt för den dynglevande insektsfaunan och ska endast användas vid behov.
- Åtgärder som förstör fältskiktet. Exempel på sådana åtgärder är täktverksamhet, grävning, schaktning, upplag samt vägarbeten på den förbipasserande vägen, om inte vägarbetena utförs med tillräcklig hänsyn.

- Ändrad markanvändning i eller i anslutning till området, t.ex plantering av gran, skogsplantering och dikning.
- Gödslings- och försurningseffekter från nedfall av luftburna föroreningar påverkar floran negativt.

Bevarandeåtgärder

Förutom vad som i övrigt gäller enligt miljöbalken och annan miljölagstiftning krävs tillstånd för att bedriva verksamheter eller vidta åtgärder som på ett betydande sätt kan påverka miljön i ett Natura 2000-område. Tillstånd krävs inte för verksamheter och åtgärder som direkt hänger samman med eller är nödvändiga för skötseln och förvaltningen av det berörda området (7 kap 28 a § miljöbalken). Om en verksamhet/åtgärd påverkar ett Natura 2000-område så kan denna vara tillståndspliktig även om den utförs utanför Natura 2000-området.

- Området är endast skyddat som Natura 2000-område. Skötseln behöver säkras genom ett långsiktigt skötselavtal eller naturvårdsavtal.

- Betesmarken där Natura-området ingår har miljöstöd för särskild skötsel enligt landsbygdsprogrammet för perioden 2016-2010.

- Eftersom en stor del av området har varit slåttermark historiskt och en del slåttergynnade arter kvarstår, behövs bete med ett sent betespåsläpp, så att växtligheten hinner blomma och sätta frön innan de betas av. Området betas idag (år 2016) med highland cattle. Djuren har under senare år släpps på omkring den 15 juli under ca två år av tre. Vart tredje år släpps djuren på tidigt för att ohävsarter inte ska få fäste. Detta är en lämplig skötsel för att upprätthålla gynnsam bevarandestatus. Ett annat alternativ för att upprätthålla gynnsam bevarandestatus skulle vara slåtter på sensommaren med skärande redskap som lie eller slåtterbalk.

- Området har god utvecklingspotential och kan vid anpassad skötsel lämpa sig för insådd av drakblomma och smalbladig lungört.

Uppföljning av naturtyper och arter

Länsstyrelsen ansvarar för att uppföljning av bevarandemål genomförs. Uppföljningen ska ske enligt de manualer för skyddade områden som har tagits fram av Naturvårdsverket. Mätbara mål, så kallade målindikatorer, ska registreras i databasen SkötselDOS. Dessa målindikatorer följs sedan upp. Målsättningen är att kunna se om de bevarandemål som satts upp i bevarandeplaner och skötselplaner uppfylls, att skötseln fungerar och att Natura 2000 - naturtyperna och arterna har gynnsamt tillstånd.

Naturtyper och arter enligt art- och habitatdirektivet samt fågeldirektivet:

6210 - Kalkgräsmarker

Areal: 0,3 ha. Arealen fastställd i regeringsbeslut

Beskrivning

Kalkgräsmarken i Solberga består av stäppartad torräng, ställvis bevuxen med träd såsom ek och oxel. I buskskiktet finns bland annat en och nyponros. Naturtypen finns i större delen av området. Typiska arter som finns i Natura 2000-området är; trollsmultron, rödkämpar, jungfrulin, småfingerört, fältvädd, darrgräs, trollsmultron, ängshavre, lundtrav, väddklint och sommarfibbla. Tidigare har den sällsynta arten smalbladig lungört noterats. Karaktärsarter som förekommer är; brudbröd, brudbortste, darrgräs, flentimotej och väddklint. Andra hävdgynnade arter som förekommer är; backsippa, baktimjan, blodrot, bockrot, grönvit nattviol, gullviva, gökärt, knägräs, liten blåklocka, prästkrage, rödklint, rödkämpar, sammetsdaggekåpa, stor blåklocka, slätterblomma, slättergubbe, svinrot, tjärblomster och ängsviol. I delar av området finns även ohävdarterna; brännässla, maskros, hundkäx, hundäxing, smörblomma, bergrör, tuvtåtel, och vägtistel. Området ingick 2016 i gräsmarksuppföljningen.

Generell beskrivning av naturtypen: Torra till friska, hävdpräglade kalkrika gräsmarker nedanför trädgränsen ofta med ett mycket stort inslag av örter. Naturtypen har utvecklats genom långa hävdkontinuitet. Krontäckning av träd och buskar, som inte är av igenväxningskaraktär, är 0 - 30%. Hävdgynnade arter ska finnas. Ibland kan dessa marker vara viktiga orkidèlokaler (6211). Typiska arter för naturtypen 6210 är bl.a. spåtistel, låsbräken, trollsmultron, käringtand, ängshavre, jungfrulin, mindre blåvinge, skogsvisslare, silversmygare m fl.

Naturtypen är känslig för igenväxning, ökad beskuggning, uppluckrad grässvål samt konkurrens från ohävdarter och främmande arter. Naturtypen är även känslig för förändringar i ansluten grundvattenförekomst, fragmentering och för minskade populationer av karaktäristiska och typiska arter.

Bevarandemål

Arealen Kalkgräsmarker (6210) ska vara minst 0,3 hektar.

Regelbunden hävd genom bete (med nötdjur) (ej vintertid), eller slätter och efterbete ska påverka området. Ingen skadlig ansamling av förna (t.ex. gammalt fjolårsgräs) ska finnas i området efter vegetationsperiodens slut. Naturtypen ska ha en ostörd hydrologi och näringsstatusen i marken ska vara naturlig. Ingen antropogen näringstillförsel, inklusive tillskottsutfodring av betesdjur, ska förekomma. Krontäckningen av träd och buskar ska vara liten. Igenväxningsvegetation, vedartad eller örtartad, ska inte förekomma mer än i begränsad utsträckning. För naturtypen främmande arter ska inte förekomma. Värdefulla, enstaka busksnår och träd såsom bärande och blommande träd och buskar, hagmarksträd, hamlade träd, hålträd eller grova träd ska förekomma. Typiska kärlväxter som käringtand, jungfrulin och ängshavre ska ha allmän - riklig förekomst. Indikatorarter för stäppartad torräng som blodnäva, brudbröd, darrgräs, flentimotej, fältmalört och trollsmultron ska ha allmän-riklig förekomst. Typiska och karaktäristiska arter samt andra naturligt förekommande arter ska förnygra sig.

Bevarandeåtgärder

- Välbevarad grundvattenstatus är en viktig förutsättning för att naturtypen ska ha fortsatt höga bevarandevärden.

Se även bevarandeåtgärder på områdesnivå.

Bevarandetillstånd

Bevarandetillståndet är gynnsamt.

Visst ökat betetryck kan behövas i vissa delar där ohävdsarter, särskilt ogräsmaskrosor, förekommer i stor utsträckning.

Dokumentation

Artportalen. ArtDatabanken SLU. www.artportalen.se. Uttag 2016-06

Jordbruksverket. Ängs- och betesmarksinventeringen 2002-2004. Objekt rapporter (opubl.)

Länsstyrelsen i Skaraborgs län. Områden av riksintresse för naturvård och friluftsliv samt områden med geografiska bestämmelser.

Länsstyrelsen i Skaraborgs län. Värdefulla odlingslandskap i Skaraborgs län.

Länsstyrelsen i Skaraborgs län. 1994: Ängs- och hagmarker i Falköpings kommun. Rapport - 94/19.

Länsstyrelsen Västra Götalands län, 2010: "Stäppartade torrängar på Falbygden och i Ätradalen", inventering 2007. Rapport 2010:37

Nationell bevarandeplan för odlingslandskapet (National Conservation Plan for the Agricultural Landscape). ISBN 91-620-4815-5.

Naturvårdsverket. Art- och naturtypsvisa vägledningar. www.naturvardsverket.se/Stod-i-miljoarbetet/Vagledning/Natura-2000/.

Åttagandeplan för betesmarker och slåtterängar 2013 - 2014. Ärendeversion 51 (2007-2017), kund nr R 9302.

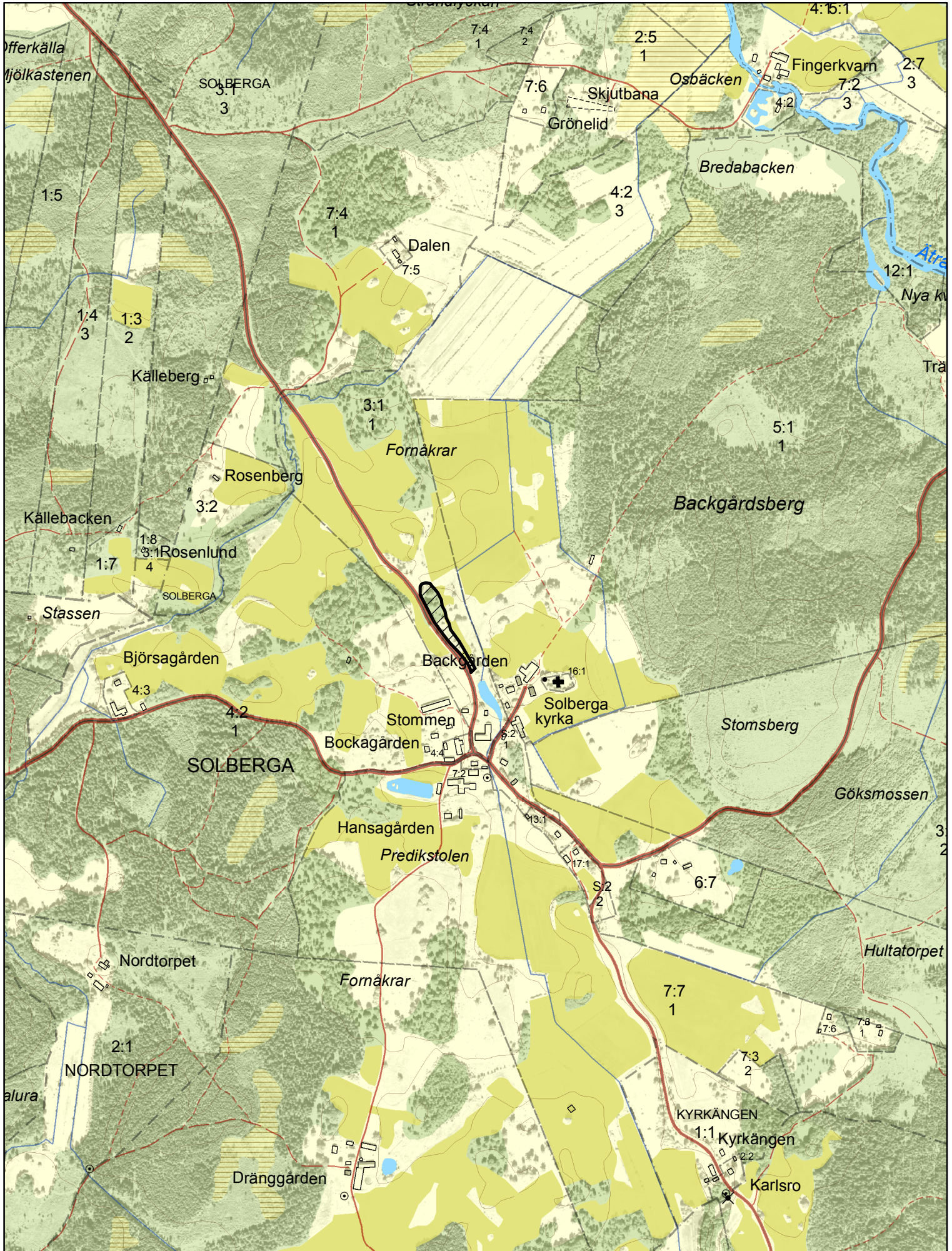
Bilagor

Kartor:

1. Beslutskarta, Natura 2000-områdets avgränsning
2. Naturtypskarta

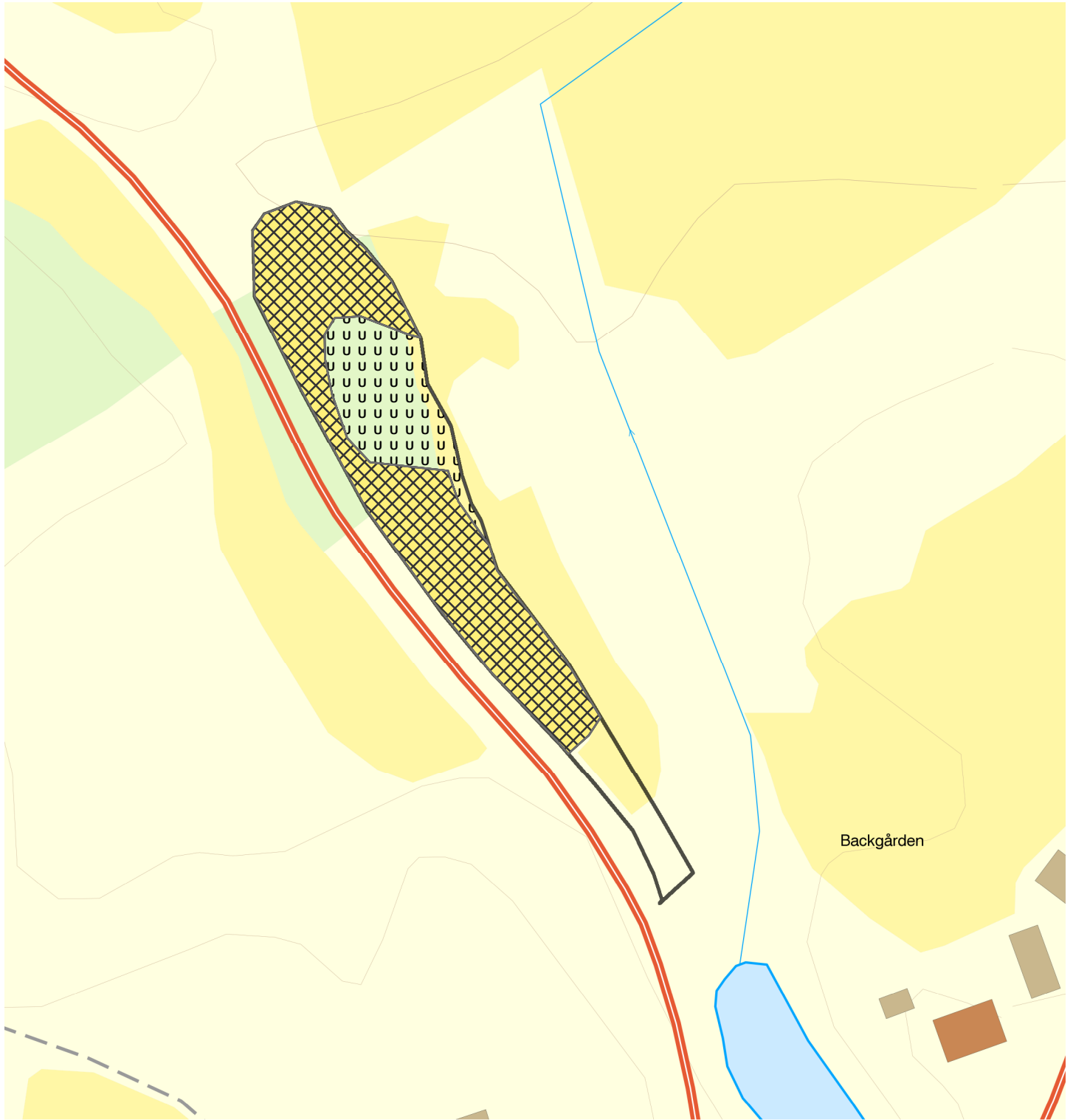


Natura 2000 - SE0540266 Solberga




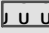
0 125 250 500 Meters


Map scale 1:10 000. Original printed 2011-08-29. GSD-Fastighetskartan © Lantmäteriet

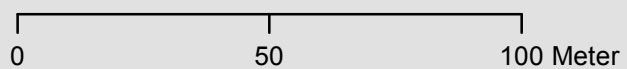


Natura 2000-naturtypskarta, Solberga SE0540266 Falköpings kommun



 6210 - Kalkgräsmarker
  Utvecklingsmark, icke Natura-naturtyp

 Natura 2000 Habitatdirektivet



© Länsstyrelsen i Västra Götalands län
 © Lantmäteriet Geodatasamverkan

Skala (i A4): 1:1 500

