



Bevarandeplan för Natura 2000-området *SE0540254 Munstorp*



Natura 2000

Natura 2000 är ett ekologiskt nätverk av värdefulla naturområden inom EU. Utpekande av Natura 2000 - områden bygger på krav som finns i EU:s fågeldirektiv och art- och habitat-direktiv. Syftet är att hejda utrotning av vilda djur och växter och att hindra att deras livs-miljöer förstörs. Alla medlemsländer ska peka ut områden dels för fåglar som anges i EU:s fågeldirektiv, dels för naturtyper och arter som anges i art- och habitatdirektivet. Genom utpekandet åtar sig länderna att de utpekade värdena i områdena ska bevaras långsiktigt. Natura 2000-nätverket är en av hörnstenarna i EU:s arbete för att bevara biologisk mångfald. I fågeldirektivet och habitatdirektivet listas 170 naturtyper och sammanlagt cirka 900 växt- och djurarter som särskilt värdefulla. 90 av naturtyperna och drygt 100 av djur- och växtarterna i habitat- direktivets bilaga 1 och 2 finns i Sverige. Därtill häckar regelbundet cirka 60 av fågeldirektivets fåglar i vårt land.

Bevarandeplaner

För varje Natura 2000- område ska Länsstyrelsen ta fram en beskrivning. Detta ska göras i särskilda bevarandeplaner eller i en skötselplan om området även är naturreservat. I planen ska det finnas en beskrivning av området med bevarandesyfte, bevarandemål och beskrivningar av de naturtyper och arter som ska bevaras och bidra till gynnsam bevarandestatus. Hot mot Natura 2000-områdets arter och natur- typer, och behov av bevarandeåtgärder, t ex skydd eller skötsel, ska beskrivas. Informationen ska under- lätta förvaltningen av området och tillståndsprövningar enligt miljöbalken.

Bevarandeplanen ska fastställas av Länsstyrelsen, som även är ytterst ansvarig för att målsättningen med området uppfylls. Bevarandeplanen ska revideras när ny kunskap tillkommer eller när förutsättningar för området ändras. Den ska tas fram och hållas aktuell i dialog med berörda intressenter, och det är värdefullt om den som har ny information kontaktar Länsstyrelsen. Bevarandeplanen är inte ett juridiskt bindande dokument. För formell reglering av skydd eller skötsel kan andra beslut behövas, t ex skydds- beslut för naturreservat. Föreskrifter enligt eventuella skyddsbeslut gäller parallellt med den tillstånds- plikt som gäller inom Natura 2000.

I bevarandeplanen redovisas gränser, naturtyper och arter enligt bästa tillgängliga kunskap. I de fall där ny kunskap har till kommit, har Länsstyrelsen för avsikt att föreslå dessa ändringar till regeringen när nästa tillfälle ges. Vid förvaltning och tillståndsprövning utgår man ifrån i verkligheten förekommande naturtyper, varför det är nödvändigt att bevarandeplanen redovisar dessa, även om de inte har hunnit beslutas av regeringen.

Tillståndsplikt och samråd

För att inte skada naturvärden krävs tillstånd för verksamheter eller åtgärder som på ett betydande sätt kan påverka miljön i ett Natura 2000-område. Det kan även gälla åtgärder utanför Natura 2000-området, om de kan påverka miljön i området. Detta regleras i miljöbalken (7 kap. 27-29§§). Då det kan vara svårt att avgöra vilka åtgärder som på ett betydande sätt kan påverka naturvärden behöver man samråda med Länsstyrelsen före genomförandet. Vid skogsbruksåtgärder hålls samråd med Skogsstyrelsen. Mer information finns hos Länsstyrelsen, läs på webben eller kontakta en handläggare.

Kartor

Information om naturtypers utbredning och arter i ett enskilt område går att hitta med hjälp av kartverktyget Skyddad natur. Det kan nås på Naturvårdsverkets hemsida genom att söka på ”kartverktyget skyddad natur”. I kartverktyget söker du upp aktuellt område och klickar på namnet för mer information.



LÄNSSTYRELSEN
VÄSTRA GÖTALANDS LÄN

Jenny Wendel

Bevarandeplan för Natura 2000-området

SE0540254 Munstorp

Kommun: Skara

Områdets totala areal: 12,8 ha

Bevarandeplanen uppdaterad av Länsstyrelsen: 2016-12-09

Bevarandeplanen fastställd av Länsstyrelsen: 2016-12-21

Markägarförhållanden:

Privat

Regeringsbeslut, historik:

SPA: Nej, pSCI: 2001-06-01, SCI: 2005-01-01, SAC: 2011-03-01, regeringsbeslut M2010/4648/Nm

Naturtyper och arter som ska bevaras i området:

Naturtyper och arter enligt art- och habitatdirektivet samt fågeldirektivet:

6270 - Silikatgräsmarker

9070 - Trädklädd betesmark

9080 - Lövsumpskog

Bevarandesyfte

Det överordnade bevarandesyftet för Natura 2000-nätverket är att bidra till bevarandet av biologisk mångfald genom att bibehålla eller återskapa gynnsam bevarandestatus för de naturtyper och arter som omfattas av EUs fågeldirektiv eller art- och habitatdirektiv. För det enskilda Natura 2000-området är det överordnade syftet att bevara eller återställa ett gynnsamt tillstånd för de naturtyper eller arter som utgjort grund för utpekandet av området.

Prioriterade bevarandevärden:

I Natura 2000-området Munstorp är de prioriterade bevarandevärdena den betade ekklädda kullen med ett stort antal skyddsvärda träd och de öppna silikatgräsmarkerna med hävdgynnade arter.

Motivering:

En trädklädd betesmark med ett 60-tal skyddsvärda träd, varav ca 40 stycken är jätteträd (större än 1 m i diameter). Många av träden hyser signalarter av olika lavar.

Prioriterade åtgärder:

- Årlig hävd med bete.

- Røjning av framför allt ung hassel.
- Området bör omfattas av åtagandeplan för betesmarker och slätterängar med särskild skötsel eller av ett skötselavtal.

Beskrivning av området

Natura 2000-området är beläget ca 8 km nordost om Skara på en åsrygg väster om gården Munstorp. Området gränsar till åkermark och öppen betesmark och omgivningarna består av åker, skog och gårdsbebyggelse. Natura 2000-området är en stor och varierad betesmark med både öppna områden och tätare områden med träd och buskar. Området består till största delen av Ekebacken som är en kulle med ekar, varav flera är jätteträd. Ekebacken har tidigare varit lövbärande äng, men idag utgörs den av trädklädd betesmark. I sydöstra delen av området samt i några mindre avsnitt i norr finns öppen gräsmark med viss betesgynnad flora. Den norra kanten av området utgörs av gammal åkermark.

Terrängen kring Ekebacken är kuperad och består både av höjder och sankområden. I ett sankområde växer träden, framför allt klibbal, på socklar.

Höga kulturvärden är knutna till de fornlämningar som finns i området. Stensättningarna, åkerterrassen och stensträngen bör även i fortsättningen hållas fria från igenväxningsvegetation.

Området ligger inom riksintresse för naturvård, nationellt värdefulla ängs- och hagmarker och regionalt värdefulla odlingslandskap.

Utvecklingsmark:

0,5 ha av Natura 2000-området utgörs av utvecklingsmark med målnaturtyperna 6410 eller 6430.

Vad kan påverka negativt

- Alla typer av exploateringsföretag, byggnation, grävning, schaktning, dikning och upplag etc. i eller i direkt anslutning till området kan förstöra eller skada naturtyper. Antingen som en direkt effekt eller genom anläggningsarbetet. Dikning är särskilt allvarlig i lövsumpskog då naturtypen i hög grad får sin karaktär av det mer eller mindre permanent höga vattenståndet.
- Avverkning, røjning, gallring, körning och andra åtgärder som påverkar hydrologi, lokalklimat och markstruktur utgör ett hot.
- Ökat graninslag.
- Alltför kraftig røjning av buskar och träd så att organismer som är beroende av dessa strukturer missgynnas.
- Utebliven røjning av igenväxningsvegetation och minskat eller upphört bete leder på sikt till igenväxning av buskar och träd och utarmning av den hävdgynnade och ljuskrävande floran och faunan.
- Alltför hård hävd eller hävd vid fel tidpunkt (vinterbete kan skada naturtyperna) riskerar att försämra örternas långsiktiga överlevnad. Dessutom leder minskad blomning och pollenproduktion till att nektar- och pollensamlade insekter missgynnas.
- För svag eller utebliven hävd förändrar artssammansättningen och leder till att buskar och träd kan breda ut sig. Många av arterna är konkurrenssvaga, vilket innebär att om buskar och ljung breder ut sig minskar örternas möjlighet till fortlevnad och spridning.
- Alltför intensiv störning av tramp representerar också ett hot eftersom många av arterna växer långsamt och behöver lång tid för att etablera sig. Men samtidigt leder utebliven störning av tramp (såväl människor som djur) till igenväxning.
- Åtgärder som avlägsnar småbiotoper, kantzoner och mosaikmiljöer och skapar skarpa gränser mellan olika markslag kan påverka naturtyperna negativt.

- För naturtyperna främmande arter kan påverka konkurrensförhållanden, predationstryck och orsaka sjukdomar.
- Spridning av kemikalier som bekämpningsmedel och växtnäringsämnen, gödsel (förutom från betande djur) samt stödutfodring kan påverka artsammansättningen negativt.
- Användning av avmaskningsmedel som innehåller avermectin är negativ för den dynglevande insektsfaunan och bör därför endast användas vid behov.
- Gödslings- och försurningseffekter från nedfall av luftburna föroreningar påverkar floran negativt.
- Älg och annat vilt kan förhindra föryngring av lövträden.
- Bete med hästar kan påverka de stora träden negativt om djuren gnager på barken.

Bevarandeåtgärder

Förutom vad som i övrigt gäller enligt miljöbalken och annan miljölagstiftning krävs tillstånd för att bedriva verksamheter eller vidta åtgärder som på ett betydande sätt kan påverka miljön i ett Natura 2000-område. Tillstånd krävs inte för verksamheter och åtgärder som direkt hänger samman med eller är nödvändiga för skötseln och förvaltningen av det berörda området (7 kap 28 a § miljöbalken, MB). Om en verksamhet/åtgärd påverkar ett Natura 2000-område så kan denna vara tillståndspliktig även om den utförs utanför Natura 2000-området.

Förutom Natura 2000-bestämmelserna omfattas inte området av något områdesskydd. Ett långsiktigt skötselavtal, naturvårdsavtal eller en åtagandeplan för betesmarker och slåtterängar med särskild skötsel bör finnas. Ett förslag på åtagandeplan finns för området (beslut tas under 2016).

Den lilla del i områdets sydöstra kant som ligger inom strandskydd regleras av strandskyddslagstiftningen (7 kap 13-18 §§ MB).

Årlig hävd med bete under sommarmånaderna är en förutsättning för att naturvärdena ska bestå och utvecklas. Sambete med intilliggande kvävepåverkade marker bör undvikas.

Kontinuerlig röjning av sly och småbuskar och röjning av gran vid behov.

För att bevara och utveckla befintliga naturvärden kopplade till trädsiktet krävs att övrig vegetation inte inkräktar på de grova ekarna. Grova ekar som tidigare stått öppet bör därför friställas i etapper. Alla träd inom 5 m från kronan ska till slut vara borta. Likaså bör vidkroniga ekar i alla åldrar friställas, då yngre ekar kan utgöra de rekryteringsekar som behövs för att gynnsam bevarandestatus ska bibehållas på sikt.

Uppföljning av naturtyper och arter

Länsstyrelsen ansvarar för att uppföljning av bevarandemål genomförs. Uppföljningen ska ske enligt de manualer för skyddade områden som har tagits fram av Naturvårdsverket. Mätbara mål, så kallade målindikatorer, ska registreras i databasen SkötselDOS. Dessa målindikatorer följs sedan upp. Målsättningen är att kunna se om de bevarandemål som satts upp i bevarandeplaner och skötselplaner uppfylls, att skötseln fungerar och att Natura 2000 - naturtyperna och arterna har gynnsamt tillstånd.

Naturtyper och arter enligt art- och habitatdirektivet samt fågeldirektivet:

6270 - Silikatgräsmarker

Areal: 1,9 ha. Arealen fastställd i regeringsbeslut

Ny Areal: 1,5 ha. Ny Areal, ännu ej fastställd i regeringsbeslut

Beskrivning

Naturtypen finns i en slänt i söder, samt i enstaka mindre områden i anslutning till Ekebacken. Här finns enstaka grova lövträd. I fältskiktet finns de fridlysta orkidéerna jungfru Marie nycklar och grönvit nattviol och typiska arter som prästkrage och stor blålocka.

Generell beskrivning:

Naturtypen beskrivs generellt som artrika, hävdpräglade gräsmarker nedanför trädgränsen på torra till friska, silikatrika jordar. Naturtypen har utvecklats genom lång hävdkontinuitet.

Krontäckning av träd och buskar, som inte är av igenväxningskaraktär, är 0–30 %.

Silikatgräsmarker är den vanligaste betesmarkstypen i Sverige och har vanligen en örtrik markvegetation. Örtrikedomen är viktig för många insekter, inte minst fjärilar och bin.

Naturtypen kan uppträda i olika skepnader beroende på bland annat fuktighet och klimat.

Typiska arter i naturtypen är bl.a. blåsuga, slättergubbe, darrgräs, jungfrulin, slät dyngbagge (m.fl. dyngbaggsarter), månhornsbagge, vårtordyvel, ängspärlemorfjäril, smultronvisslare och slättergräsfjäril.

Naturtypen är känslig för igenväxning, ökad beskuggning, uppluckrad grässvål samt konkurrens från ohävsarter och främmande arter. Naturtypen är även känslig för förändringar i ansluten grundvattenförekomst, fragmentering och för minskade populationer av karaktäristiska och typiska arter.

Bevarandemål

Arealen av Silikatgräsmarker (6270) ska vara minst 1,5 hektar. Regelbunden hävd ska påverka området, genom årligt bete (ej vintertid), eller genom slåtter och efterbete. Ingen skadlig ansamling av förna (t.ex. fjolårsgräs) ska finnas i området efter vegetationsperiodens slut.

Naturtypen ska ha en ostörd hydrologi och näringsstatusen i marken ska vara naturlig. Ingen antropogen näringstillförsel, inklusive tillskottsutfodring av betesdjur eller sambete med vall, ska förekomma. Krontäckningen av träd och buskar ska vara liten. Träd- och buskskikt ska förekomma i måttlig mängd och ha en naturlig fördelning. Varken vedartad eller örtartad igenväxningsvegetation ska förekomma mer än i begränsad utsträckning. För naturtypen främmande arter ska inte förekomma. Solexponerade, varma miljöer och strukturer ska utgöra ett påtagligt inslag i gräsmarken.

Enstaka värdefulla träd, t.ex. bärande och blommande träd, hålträd, hagmarksträd, gamla träd etc. ska förekomma. Enstaka värdefulla buskar t.ex. bärande och blommande buskar, snår och brynbildande buskar ska förekomma. Artsammansättningen i fält- och bottenskiktet ska vara naturlig/karakteristisk för naturtypen. Typiska och karaktäristiska arter som prästkrage och stor blålocka samt andra naturligt förekommande arter ska finnas allmänt-rikligt och föryngra sig.

Bevarandetillstånd

Bevarandetillståndet för naturtypen är dåligt. För att uppnå gynnsamt tillstånd får bete ihop med gödslad vall inte ske. Bete ihop med vall resulterar i ökad trivialiserad och kvävegynnad flora.

9070 - Trädklädd betesmark

Areal: 7,1 ha. Arealen fastställd i regeringsbeslut

Beskrivning

Större delen av Natura 2000-området utgörs av trädklädda betesmarker. Trädskiktet har en varierande ålder med flera stora gamla ekar, däribland 40 jätteträd. Ek och al dominerar, med inslag av björk, en och hassel. På ekarna finns typiska lavar som sotlav, brun nållav och gulpuddrad spiklav. I öppna gläntor finns ett fåtal typiska arter bl.a. liten blåklocka. I stora delar av naturtypen finns ett stort uppslag av sly och småbuskar.

Generell beskrivning:

Naturtypen förekommer på torr-blöt och näringsfattig-näringsrik fastmark. Träd- och buskskiktets krontäckningsgrad är 30-100 % och utgörs av inhemska trädslag. Naturtypen inkluderar betade trädklädda hagmarker och betad skog. Naturtypen har lång hävdkontinuitet och lång trädkontinuitet och inslag av gamla träd. Bete förekommer normalt i naturtypen. Området ska hysa en från naturvårdssynpunkt värdefull artstock knuten till betespåverkan i fältskiktet och/eller till solbelysta hagmarksträd. Värden knutna till beteshävd finns.

Artsammansättningen varierar beroende på geografisk belägenhet och markens produktionsförmåga. I hagmarkerna dominerar lövträd, ofta ek och björk men även lind, ask och i vissa fall tall förekommer. I den betade skogen dominerar oftast barrträd och björk, i södra Sverige även ek/bok. Trädklädda betesmarker med grova solbelysta lövträd är särskilt värdefulla eftersom träden i regel är artrika för fler organismgrupper.

Typiska arter för naturtypen är blåsuga, ormröt, lundstarr, stagg, klockpyrola, ekspik, sotlav, läderlappslav, skogsvisslare, slättergräsfjäril, brunfläckig pärlemorfjäril m.fl.

Naturtypen är känslig för igenväxning, ökad beskuggning, näringstillförsel, bruten kontinuitet i trädskiktet. Den är också känslig för förändringar i hydrologin som t.ex. förändringar i ansluten grundvattenförekomst, fragmentering och minskade populationer av karaktäristiska och typiska arter.

Bevarandemål

Arealen Trädklädd betesmark (9070) ska vara minst 7,1 hektar. Årligt bete ska påverka naturtypens dynamik och struktur. Ädellövträd ska prägla betesmarken. Krontäckningen ska kunna variera mellan tätare och glesare beskogad mark. Solexponerade, varma miljöer och strukturer ska utgöra ett påtagligt inslag i området. Det ska finnas rikligt av gamla träd och föryngring av nya träd som efterträdare av ek och enstaka björkar. Det ska finnas ett buskskikt med olika växtarter men framförallt med hassel och en. Gran, buskar och sly/ungträd ska inte tillåtas ta överhanden eller skada de biologiskt gamla och värdefulla träden i området. För naturtypen främmande och/eller invasiva arter ska inte finnas i området. Följande strukturer/substrat ska finnas: gamla träd med grov bark med skador, håligheter och mulm (tämligen allmänt förekommande); levande träd med döda trädeldar (enstaka); liggande död ved och stubbar (lite förekommande); stående döda eller döende träd (lite).

Enstaka typiska arter av kärlväxter/mossor/lavar/fjärilar ska förekomma och inte minska.

Bevarandetillstånd

Bevarandetillståndet för naturtypen är gynnsamt för träden men dåligt för grässvålen. Hävden inte är tillräcklig och uppslaget av buskar och sly är stort. Även antalet hävdgynnade arter har minskat. För att hela naturtypen ska få gynnsamt bevarandetillstånd krävs bättre hävd och röjning av buskar och sly.

9080 - Lövsumpskog

Areal: 0 ha. Arealen ej fastställd i regeringsbeslut

Ny Areal: 0,6 ha. Ny Areal, ännu ej fastställd i regeringsbeslut

Beskrivning

Naturtypen finns mitt i den trädklädda betesmarken och är en 60–80-årig alsumpskog. Många av alarna har stora socklar.

Generell beskrivning:

Naturtypen beskrivs generellt som fuktig till blöt lövskog med en täckningsgrad på 50-100 %, varav lövträd som ask och triviallöv utgör minst 50 % av grundytan. Videarter kan förekomma både i träd- och buskskiktet. Gran är vanligt inslag i naturtypen. Naturtypen förekommer på frisk-fuktig mark påverkad av högt grundvattnen. Översvämningar är vanligt. Sumpskog förekommer både på mineraljord och på torvmarker. Skogen ska vara, eller i en relativt nära framtid kunna bli naturskog eller likna naturskog. Det ska finnas gamla träd och död ved och en kontinuitet för de aktuella trädslagen. Träden står ofta på socklar. Skogen kan ha påverkats av t.ex. plockhuggning, bete eller naturlig störning. Vanligtvis formas skogen av naturliga störningar, men ibland, i brist på naturliga störningar, krävs aktiva insatser för att upprätthålla naturtypens strukturer och funktioner. Skogen kan under perioder befinna sig i yngre successionsstadier. Typiska arter i naturtypen är bl.a. missne, bäckbräsma, klotstarr, skärmstarr, springkorn, piskbaronmossa, mörk husmossa, dunmossa, stjärtmes, mindre hackspett, entita.

Naturtypen är känslig för faktorer som stör den skogliga kontinuiteten och den naturliga dynamiken. Den är också känslig för förändringar i hydrologin som t.ex. förändringar i ansluten grundvattenförekomst, fragmentering och minskade populationer av karaktäristiska och typiska arter.

Bevarandemål

Arealen Lövsumpskog (9080) ska vara minst 0,6 hektar. Skogen ska formas av naturliga störningar och intern dynamik. Småskaliga och/eller storskaliga naturliga processer t.ex. åldrande, avdöende och omkullfallna träd och luckbildning liksom periodvisa omvälvande störningar t.ex. översvämningar, insektsangrepp, stormfällning eller brand ska prägla skogen i området. Skogen ska domineras av inhemska lövträd, framför allt klibbal. Till följd av naturliga störningar kan eventuellt yngre successionsstadier förekomma under perioder. Näringsstatusen ska vara naturlig och hydrologin ostörd. Skogens hydrologi ska inte påverkas av markavvattning. Varken avvattning eller tillrinnande diken som har en negativ påverkan på sumpskogen ska finnas.

Det ska finnas gamla träd och föryngring av nya träd som efterträdare av klibbal (rikligt förekommande). Gran, buskar och sly/ungträd ska inte tillåtas ta överhanden eller skada de biologiskt gamla och värdefulla träden i området. För naturtypen främmande och/eller invasiva trädarter ska inte finnas området.

Enstaka strukturer/substrat av gamla träd med håligheter och mulm ska finnas. Enstaka levande träd med döda träddeklar ska förekomma. Måttligt med liggande död ved och stubbar ska förekomma. Måttligt med stående döda eller döende ska förekomma.

Typiska arter av kärlväxter/mossor/fåglar ska förekomma tämligen allmänt och inte minska.

Bevarandetillstånd

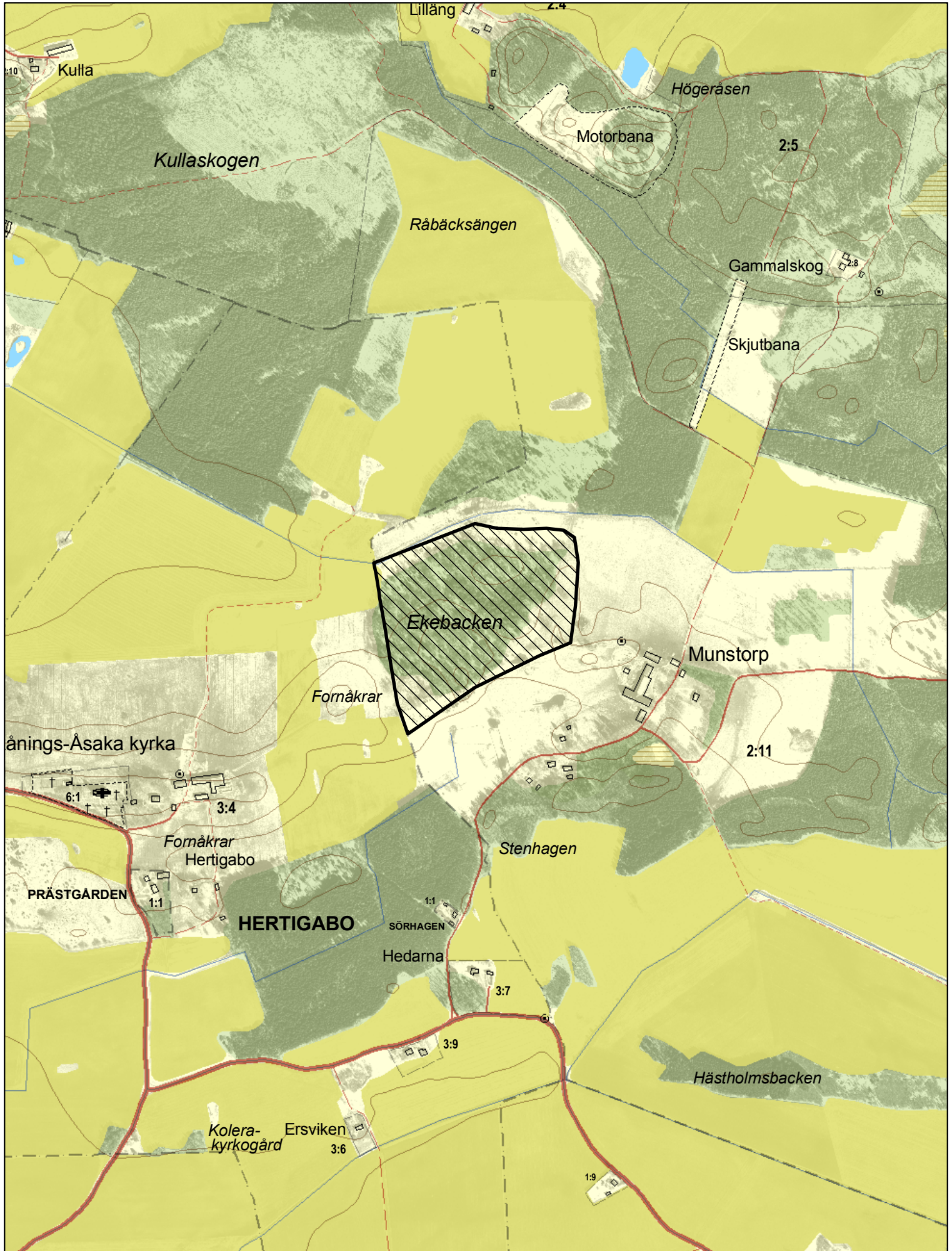
Bevarandetillståndet för naturtypen är gynnsamt.

Dokumentation

- Jordbruksverket, 2005. Ängs- och betesmarksinventeringen 2002-2004. Databasen TUV A
- Länsstyrelsen i Skaraborgs län. 1988. Ängs- och hagmarker i Skara kommun.
- Länsstyrelsen i Skaraborgs län. 1992. Bevarandeprogram och Åtgärdsprogram för odlingslandskapets natur- och kulturmiljövården.
- Länsstyrelsen i Västra Götaland. 1998 rev 1999 och 2000. Område av riksintresse för naturvård i Skaraborg Nr NRO14074.
- Länsstyrelsen i Västra Götaland. 2004. Lövskogar i Skara kommun
- Naturvårdsverket. 1997. Svenska naturtyper i det europeiska nätverket Natura 2000.
- Artportalen. ArtDatabanken SLU. www.artportalen.se. Uttag 2016-05
- Naturvårdsverket. Art- och naturtypsvisa vägledningar. www.naturvardsverket.se/Stod-i-miljoarbetet/Vagledninga r/Natura-2000/. 2016-05

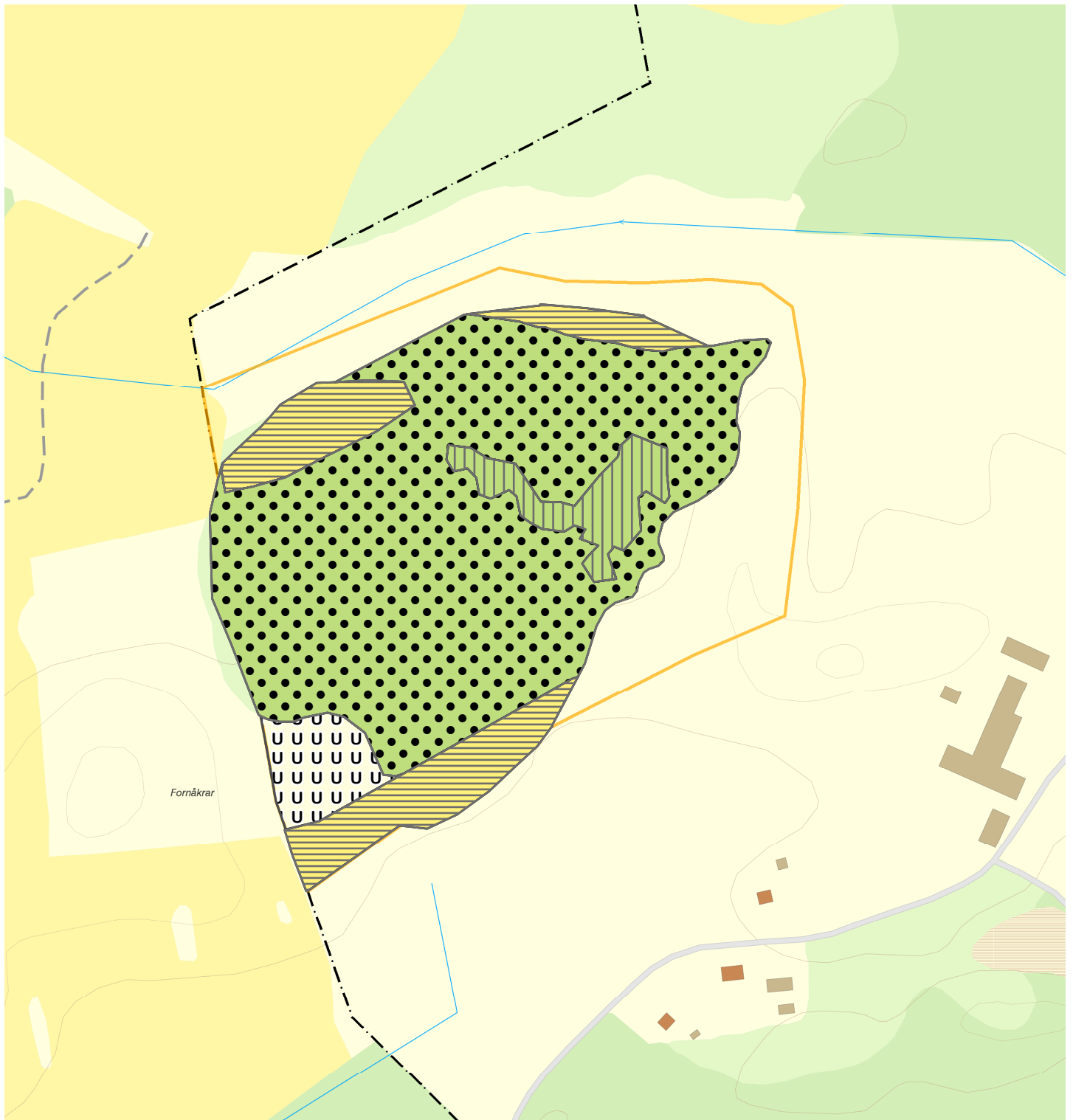
Bilagor

1. Natura 2000-områdets avgränsning
2. Naturtypskarta





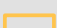


0 125 250 500 Meters

Map scale 1:10 000. Original printed 2009-01-30. Copyright Lantmäteriet 2009, dnr 106-2004/188-O.



Natura 2000-naturtypskarta, Munstorp SE0540254, Skara kommun



- | | | |
|---|--|--|
|  6270 - Silikatgräsmarker |  9080 - Lövsumpskog |  Natura 2000
Habitatdirektiv |
|  9070 - Trädklädd betesmark |  Utvecklingsmark, icke
Natura-naturtyp | |

Fyll på med förklarande text

© Länsstyrelsen i Västra Götalands län
© Lantmäteriet Geodatasamverkan

0 50 100 meter

Skala (i A4): 1:4 000

