



Bevarandeplan för Natura 2000-området

SE0540252 Stora Almö



Natura 2000

Natura 2000 är ett ekologiskt nätverk av värdefulla naturområden inom EU. Utpekande av Natura 2000 -områden bygger på krav som finns i EU:s fågeldirektiv och art- och habitat-direktiv. Syftet är att hejda utrotning av vilda djur och växter och att hindra att deras livs-miljöer förstörs. Alla medlemsländer ska peka ut områden dels för fåglar som anges i EU:s fågeldirektiv, dels för naturtyper och arter som anges i art- och habitatdirektivet. Genom utpekandet åtar sig länderna att de utpekade värdena i områdena ska bevaras långsiktigt. Natura 2000-nätverket är en av hörnstenarna i EU:s arbete för att bevara biologisk mångfald. I fågeldirektivet och habitatdirektivet listas 170 naturtyper och sammanlagt cirka 900 växt- och djurarter som särskilt värdefulla. 90 av naturtyperna och drygt 100 av djur- och växtarterna i habitat-direktivets bilaga 1 och 2 finns i Sverige. Därtill häckar regelbundet cirka 60 av fågeldirektivets fåglar i vårt land.

Bevarandeplaner

För varje Natura 2000- område ska Länsstyrelsen ta fram en beskrivning. Detta ska göras i särskilda bevarandeplaner eller i en skötselplan om området även är naturreservat. I planen ska det finnas en beskrivning av området med bevarandesyfte, bevarandemål och beskrivningar av de naturtyper och arter som ska bevaras och bidra till gynnsam bevarandestatus. Hot mot Natura 2000-områdets arter och naturtyper, och behov av bevarandeåtgärder, t ex skydd eller skötsel, ska beskrivas. Informationen ska underlätta förvaltningen av området och tillståndsprövningar enligt miljöbalken.

Bevarandeplanen ska fastställas av Länsstyrelsen, som även är ytterst ansvarig för att målsättningen med området uppfylls. Bevarandeplanen ska revideras när ny kunskap tillkommer eller när förutsättningar för området ändras. Den ska tas fram och hållas aktuell i dialog med berörda intressenter, och det är värdefullt om den som har ny information kontaktar Länsstyrelsen. Bevarandeplanen är inte ett juridiskt bindande dokument. För formell reglering av skydd eller skötsel kan andra beslut behövas, t ex skyddsbeslut för naturreservat. Föreskrifter enligt eventuella skyddsbeslut gäller parallellt med den tillståndsplikt som gäller inom Natura 2000.

I bevarandeplanen redovisas gränser, naturtyper och arter enligt bästa tillgängliga kunskap. I de fall där ny kunskap har till kommit, har Länsstyrelsen för avsikt att föreslå dessa ändringar till regeringen när nästa tillfälle ges. Vid förvaltning och tillståndsprövning utgår man ifrån i verkligheten förekommande naturtyper, varför det är nödvändigt att bevarandeplanen redovisar dessa, även om de inte har hunnit beslutas av regeringen.

Tillståndsplikt och samråd

För att inte skada naturvärden krävs tillstånd för verksamheter eller åtgärder som på ett betydande sätt kan påverka miljön i ett Natura 2000-område. Det kan även gälla åtgärder utanför Natura 2000-området, om de kan påverka miljön i området. Detta regleras i miljöbalken (7 kap. 27-29§§). Då det kan vara svårt att avgöra vilka åtgärder som på ett betydande sätt kan påverka naturvärden behöver man samråda med Länsstyrelsen före genomförandet.

Vid skogsbruksåtgärder hålls samråd med Skogsstyrelsen.

Mer information finns hos Länsstyrelsen, läs på webben eller kontakta en handläggare.

Kartor

Information om naturtypers utbredning och arter i ett enskilt område går att hitta med hjälp av kartverktyget Skyddad natur. Det kan nås på Naturvårdsverkets hemsida genom att söka på ”kartverktyget skyddad natur”. I kartverktyget söker du upp aktuellt område och klickar på namnet för mer information.



LÄNSSTYRELSEN
VÄSTRA GÖTALANDS LÄN

Lena Smith

Bevarandeplan för Natura 2000-området

SE0540252 Stora Almö

Kommun: Hjo

Områdets totala areal: 2,1 ha

Bevarandeplanen uppdaterad av Länsstyrelsen: 2016-12-12

Bevarandeplanen fastställd av Länsstyrelsen: 2016-12-21

Markägarförhållanden:

Privat

Regeringsbeslut, historik:

SPA: Nej, pSCI: 2001-06-01, SCI: 2005-01-01, SAC: 2011-03-01, regeringsbeslut M2010/4648/Nm

Naturtyper och arter som ska bevaras i området:

Naturtyper och arter enligt art- och habitatdirektivet samt fågeldirektivet:

9070 - Trädklädd betesmark

Bevarandesyfte

Det överordnade bevarandesyftet för Natura 2000-nätverket är att bidra till bevarandet av biologisk mångfald genom att bibehålla eller återskapa gynnsam bevarandestatus för de naturtyper och arter som omfattas av EUs fågeldirektiv eller art- och habitatdirektiv. För det enskilda Natura 2000-området är det överordnade syftet att bevara eller återställa ett gynnsamt tillstånd för de naturtyper eller arter som utgjort grund för utpekandet av området.

Prioriterade bevarandevärden: I Natura 2000-området Stora Almö är de prioriterade bevarandevärdena den trädklädda betesmarken där höga naturvärden är knutna till de gamla träden.

Motivering: I den trädklädda betesmarken dominerar medelgrova till mycket grova ekar och träden utgör livsmiljö för flertalet lavar, svampar och evertebrater.

Prioriterade åtgärder: Fortsatt hävd av betesmarken med betesdjur. Frihuggning av grova ekar som står inväxta, särskilt akut är det att friställa 3 - 4 av de största jätteekarna. Planera för vilka av de yngre ekarna som ska sparas för tillväxt så att det fortsatt finns en kontinuitet av träd i alla åldrar i betesmarken.

Beskrivning av området

Natura 2000-området Stora Almö ligger i ett varierat jordbrukslandskap som är öppet åt öster mot Vättern och sluter sig till skog åt väster där Hökensås tar vid. Erosion har skapat den markanta övergången mellan slättbygden i öster och backlandskapet i väster. Hela området ligger inom riksintresse för kulturmiljövården, benämnt norra och södra Fågelås, ett herrgårdslandskap med torpmiljör och gamla dammsystem samt särskilt värdefulla vatten, Guldkrogsbygden, Vättern och Vätterbäckarna. Skogen är dokumenterad i lövskogsinventeringen för Hjo kommun.

Området består av en beteshage som genomkorsas av Korsgårdsbäcken. Utmed hela vattendraget är det i huvudsak skogsmark medan omgivningarna i övrigt domineras av åkermark. I Stora Almö täcker naturtypen trädklädda betesmarker större delen av hagen. Hagen betas av nötdjur (mjölkkras-ungdjur, 2016). Naturvärdena finns främst i trädsiktet som består av äldre ekar. I området finns två mycket grova ekar, 558 cm respektive 467 cm i omkrets samt en grov, död stående ek. Buskskikt saknas och fältskiktet är gräsdominerat och saknar högre naturvärden. Hagen har längre tillbaka i tiden utgjort en del i ett stort lövängsområde som sträckt sig utmed Korsgårdsbäcken. De gamla ekarna utgör livsmiljö för en rad olika lavar, svampar och evertebrater.

I närmiljön har noterats förekomst av fyra olika arter av fladdermus; dvärppipistrell (fridlyst), gråskimlig fladdermus (fridlyst, Natura 2000-art), nordfladdermus (fridlyst, Natura 2000-art) och vattenfladdermus (fridlyst, Natura 2000-art).

Vad kan påverka negativt

Faktorer som kan påverka områdets naturvärden negativt är:

- utebliven eller olämplig skötsel av hävdade objekt (på grund av ändrad markanvändning, nedläggning av jordbruk m.m.).
- utebliven röjning av igenväxningsvegetation och minskat eller upphört bete leder på sikt till igenväxning av buskar och träd och utarmning av den hävdgynnade och ljuskrävande floran och faunan.
- alltför kraftig röjning av buskar och träd så att organismer som är beroende av dessa strukturer missgynnas.
- överbete. Alltför intensivt betetryck påverkar naturtypen negativt.
- Bete med hästar kan påverka skyddsvärda träd negativt om djuren gnager på barken.
- skötsel som avlägsnar småbiotoper, kantzoner och mosaikmiljöer och skapar skarpa gränser mellan olika markslag påverkar naturtypen negativt.
- direkt näringstillförsel genom gödsling samt indirekt näringstillförsel genom tillskottsutfodring och sambete med gödslad vall kan missgynna den konkurrenssvaga floran.
- användning av avmaskningsmedel som innehåller avermectin kan vara negativ för den dynglevande insektsfaunan och ska därför bara användas vid behov.
- avverkningar annat än i naturvårdssyfte
- ökat graninslag och skogsplantering i hagmarken.
- bristande förnyring bland ek kan på sikt hota ekhagens kvaliteter.
- luftföroreningar som kan skada den känsliga epifytfloran av lavar och svampar på ekarna.
- markexploatering och annan markanvändningsförändring i objektet eller i angränsande områden, exempelvis dikning, byggnationer och täktverksamhet.

Bevarandeåtgärder

Förutom vad som i övrigt gäller enligt miljöbalken och annan miljölagstiftning krävs tillstånd för

att bedriva verksamheter eller vidta åtgärder som på ett betydande sätt kan påverka miljön i ett Natura 2000-område. Tillstånd krävs inte för verksamheter och åtgärder som direkt hänger samman med eller är nödvändiga för skötseln och förvaltningen av det berörda området (7 kap 28 a § miljöbalken). Om en verksamhet/åtgärd påverkar ett Natura 2000-område så kan denna vara tillståndspliktig även om den utförs utanför Natura 2000-området.

Skydd:

Förutom Natura 2000-bestämmelser, är den västra halvan av området även skyddad genom strandskyddsbestämmelserna då den ligger inom strandskyddszon för en mindre sjö väster om området (7 kap. 13-18 §§ miljöbalken).

Skötsel:

- En restatureringsplan är upprättad av Länsstyrelsen för Stora Almö. Planen gäller mellan åren 2013-2017 och syftar till att utveckla en trädklädd betesmark med höga värden knutna till de medelgrova och grova ekar som växer i hagen. I planen ingår att friställa de grövsta ekarna, ta fram och gynna yngre ersättningsträd till de gamla träden samt att stegvis med några års mellanrum glesa ur och minska trädskiktet. Skötseln ska följa restaureringsplanen. När restaureringen är klar bör området kunna ingå i miljöstödet för särskilt skötsel.

- Området hävdas i dag genom bete och detta bör fortgå. Bete vintertid kan orsaka skada på grässvålen och bör undvikas.

- Naturvärdena i trädskiktet är beroende av att det finns sammanhängande lövskogsbestånd med äldre lövträd i omgivningarna.

Uppföljning av naturtyper och arter

Länsstyrelsen ansvarar för att uppföljning av bevarandemål genomförs. Uppföljningen ska ske enligt de manualer för skyddade områden som har tagits fram av Naturvårdsverket. Mätbara mål, så kallade målindikatorer, ska registreras i databasen SkötselDOS. Dessa målindikatorer följs sedan upp. Målsättningen är att kunna se om de bevarandemål som satts upp i bevarandeplaner och skötselplaner uppfylls, att skötseln fungerar och att Natura 2000 - naturtyperna och arterna har gynnsamt tillstånd.

Naturtyper och arter enligt art- och habitatdirektivet samt fågeldirektivet:

9070 - Trädklädd betesmark

Areal: 1,8 ha. Arealen fastställd i regeringsbeslut

Beskrivning

Naturtypen trädklädd betesmark täcker i stort sett hela Natura 2000-områdets yta. För ytterligare beskrivning, se området som helhet.

Generell beskrivning av naturtypen: Naturtypen förekommer på torr-blöt och näringsfattig-näringsrik fastmark. Träd- och buskskiktets krontäckningsgrad är 30-100%, av inhemska trädslag. Naturtypen inkluderar betade trädklädda hagmarker och betad skog. Naturtypen har lång hävdkontinuitet och lång trädkontinuitet och inslag av gamla träd. Bete förekommer normalt i naturtypen. Området ska hysa en från naturvårdssynpunkt värdefull artstock knuten till betespåverkan i fältskiktet och/eller till solbelysta hagmarksträd. Artsammansättningen varierar beroende på geografisk belägenhet och markens produktionsförmåga. I hagmarkerna dominerar lövträd, ofta ek och björk men även lind, ask och i vissa fall tall förekommer. I den betade skogen dominerar oftast barrträd och björk, i södra Sverige även ek/bok. Trädklädda betesmarker med grova solbelysta lövträd är särskilt värdefulla eftersom träden i regel är artrika för fler organismgrupper. Typiska arter: blåsuga, ormrot, lundstarr, stagg, klockpyrola, ekspik, sotlav, läderlappslav, skogsvisslare, slättergräsfjäril, brunfläckig pärlemorfjäril m fl.

Naturtypen är känslig för igenväxning, ökad beskuggning, näringstillförsel, bruten kontinuitet i trädskiktet. Den är också känslig för förändringar i hydrologin som t.ex. förändringar i ansluten grundvattenförekomst, fragmentering och minskade populationer av karaktäristiska och typiska arter.

Bevarandemål

Arealen Trädklädda betesmarker (9070) ska vara minst 1,8 ha. Årligt bete ska påverka naturtypens dynamik och struktur. Ädellövträd ska prägla betesmarken. Krontäckningen ska kunna variera mellan tätare och glesare beskogad mark. Solexponerade, varma miljöer och strukturer ska utgöra ett påtagligt inslag i området. Det ska finnas gamla träd och förnyring av nya träd som efterträdare av följande trädarter: ek (allmänt-rikligt förekommande). Det ska finnas ett buskskikt med olika växtarter men framförallt med hassel. Gran, buskar och sly/ungräd ska inte tillåtas ta överhanden eller skada de biologiskt gamla och värdefulla träden i området. För naturtypen främmande trädarter/arter ska inte finnas. Gamla träd och död ved i olika former inklusive levande träd med döda träddeklar ska vara allmänt-rikligt förekommande, även gamla hävdpräglade träd ska förekomma. Typiska arter av kärlväxter, mossor, och lavar ska vara tämligen allmänna och inte minska.

Negativ påverkan

- Naturtypen är känslig för faktorer som påverkar de gamla hagmarksträden negativt. Detta kan vara skador eller slitage på stam och rötter från t.ex. betesdjurens gnag, kraftig beskuggning eller svampangrepp som dödar trädet snabbt.

Se även negativ påverkan för området som helhet.

Bevarandeåtgärder

- Välbevarad grundvattenstatus är en viktig förutsättning för att naturtypen ska ha fortsatt höga

bevarandevärden.

Se även bevarandeåtgärder för området som helhet.

Bevarandetillstånd

Bevarandetillståndet är gynnsamt.

Dock behövs åtgärder med att friställa ett antal skyddsvärda vidkroniga ekar.

Dokumentation

Artportalen. ArtDatabanken SLU. www.artportalen.se. Uttag 2016-08

ArtDatabanken, SLU, Uppsala.

Cederberg, B., Löfroth, M. 2000. Svenska djur och växter i det europeiska nätverket Natura 2000.

Länsstyrelsen i Skaraborgs län. 1984. Översiktlig inventering av lövskog och lövhagar i Hjo kommun.

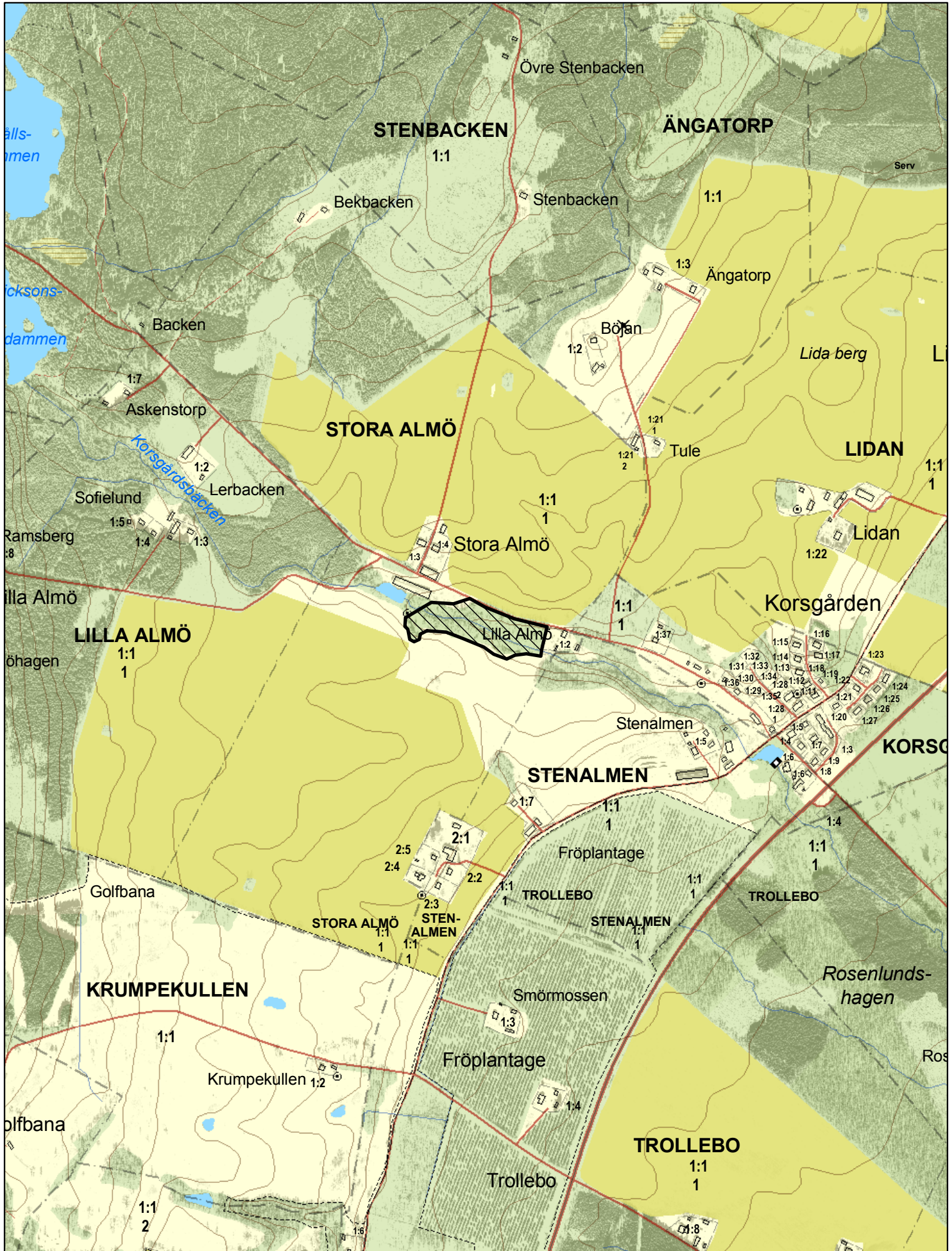
Naturvårdsverket. 1997. Svenska naturtyper i det europeiska nätverket Natura 2000.

Naturvårdsverket. Art- och naturtypsvisa vägledningar. www.naturvardsverket.se/Stod-i-miljoarbetet/Vagledning/Natura-2000/.

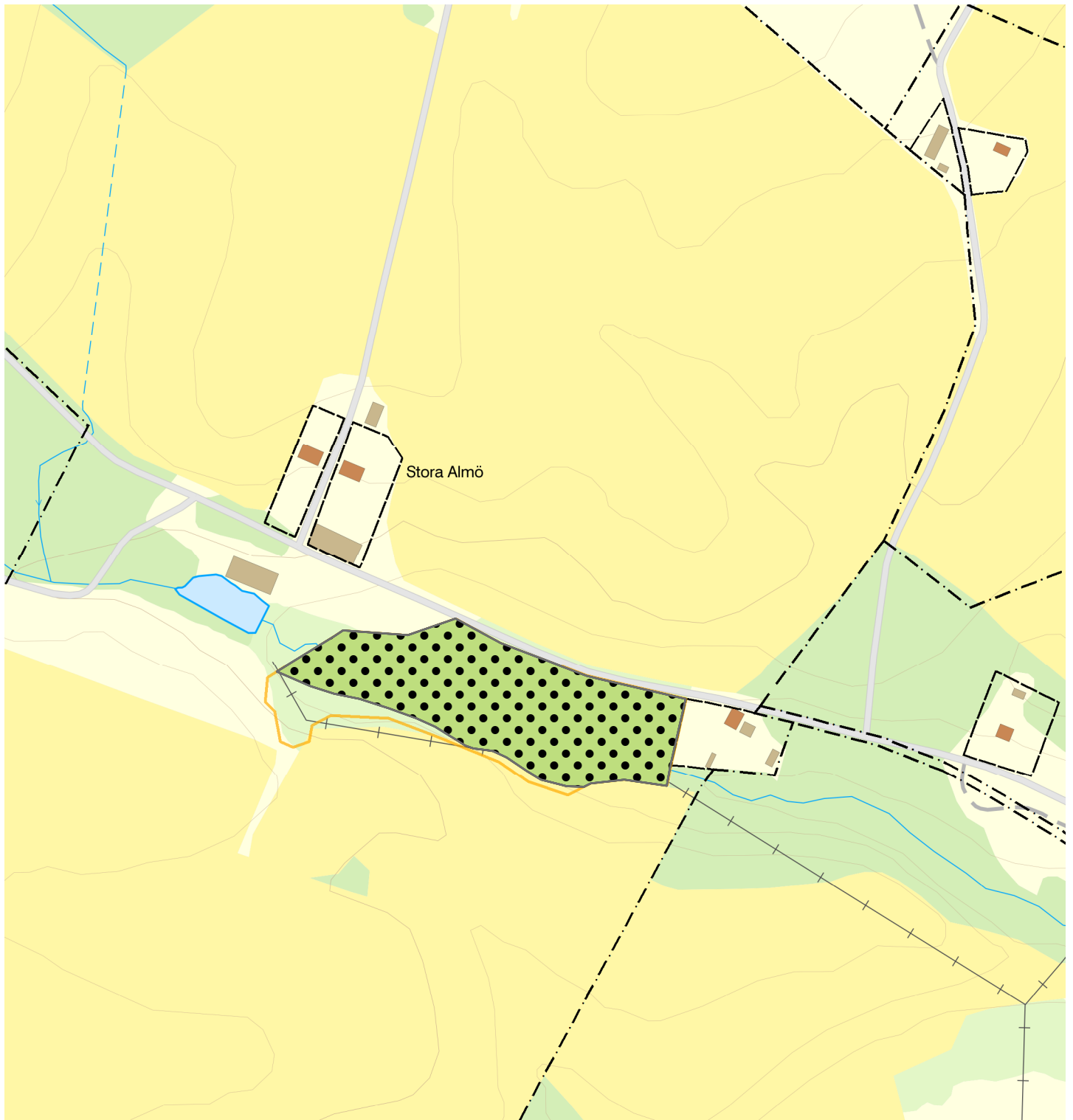
Bilagor

Kartor:

1. Karta, Natura 2000-områdets avgränsning, beslutskarta
2. Naturtypskarta



0 125 250 500 Meters



Natura 2000-naturtypskarta, Stora Almö SE0540252, Hjo kommun



 9070 - Trädklädd betesmark
  Natura 2000 Habitatdirektivet

0 100 200 300 Meter

© Länsstyrelsen i Västra Götalands län
© Lantmäteriet Geodatasamverkan

Skala (i A4): 1:4 000

