



Bevarandeplan för Natura 2000-området *SE0540219 Engelska parken*



Natura 2000

Natura 2000 är ett ekologiskt nätverk av värdefulla naturområden inom EU. Utpekande av Natura 2000 - områden bygger på krav som finns i EU:s fågeldirektiv och art- och habitat-direktiv. Syftet är att hejda utrotning av vilda djur och växter och att hindra att deras livs-miljöer förstörs. Alla medlemsländer ska peka ut områden dels för fåglar som anges i EU:s fågeldirektiv, dels för naturtyper och arter som anges i art- och habitatdirektivet. Genom utpekandet åtar sig länderna att de utpekade värdena i områdena ska bevaras långsiktigt. Natura 2000-nätverket är en av hörnstenarna i EU:s arbete för att bevara biologisk mångfald. I fågeldirektivet och habitatdirektivet listas 170 naturtyper och sammanlagt cirka 900 växt- och djurarter som särskilt värdefulla. 90 av naturtyperna och drygt 100 av djur- och växtarterna i habitat- direktivets bilaga 1 och 2 finns i Sverige. Därtill häckar regelbundet cirka 60 av fågeldirektivets fåglar i vårt land.

Bevarandeplaner

För varje Natura 2000- område ska Länsstyrelsen ta fram en beskrivning. Detta ska göras i särskilda bevarandeplaner eller i en skötselplan om området även är naturreservat. I planen ska det finnas en beskrivning av området med bevarandesyfte, bevarandemål och beskrivningar av de naturtyper och arter som ska bevaras och bidra till gynnsam bevarandestatus. Hot mot Natura 2000-områdets arter och natur- typer, och behov av bevarandeåtgärder, t ex skydd eller skötsel, ska beskrivas. Informationen ska under- lätta förvaltningen av området och tillståndsprövningar enligt miljöbalken.

Bevarandeplanen ska fastställas av Länsstyrelsen, som även är ytterst ansvarig för att målsättningen med området uppfylls. Bevarandeplanen ska revideras när ny kunskap tillkommer eller när förutsättningar för området ändras. Den ska tas fram och hållas aktuell i dialog med berörda intressenter, och det är värdefullt om den som har ny information kontaktar Länsstyrelsen. Bevarandeplanen är inte ett juridiskt bindande dokument. För formell reglering av skydd eller skötsel kan andra beslut behövas, t ex skydds- beslut för naturreservat. Föreskrifter enligt eventuella skyddsbeslut gäller parallellt med den tillstånds- plikt som gäller inom Natura 2000.

I bevarandeplanen redovisas gränser, naturtyper och arter enligt bästa tillgängliga kunskap. I de fall där ny kunskap har till kommit, har Länsstyrelsen för avsikt att föreslå dessa ändringar till regeringen när nästa tillfälle ges. Vid förvaltning och tillståndsprövning utgår man ifrån i verkligheten förekommande naturtyper, varför det är nödvändigt att bevarandeplanen redovisar dessa, även om de inte har hunnit beslutas av regeringen.

Tillståndsplikt och samråd

För att inte skada naturvärden krävs tillstånd för verksamheter eller åtgärder som på ett betydande sätt kan påverka miljön i ett Natura 2000-område. Det kan även gälla åtgärder utanför Natura 2000-området, om de kan påverka miljön i området. Detta regleras i miljöbalken (7 kap. 27-29§§). Då det kan vara svårt att avgöra vilka åtgärder som på ett betydande sätt kan påverka naturvärden behöver man samråda med Länsstyrelsen före genomförandet. Vid skogsbruksåtgärder hålls samråd med Skogsstyrelsen. Mer information finns hos Länsstyrelsen, läs på webben eller kontakta en handläggare.

Kartor

Information om naturtypers utbredning och arter i ett enskilt område går att hitta med hjälp av kartverktyget Skyddad natur. Det kan nås på Naturvårdsverkets hemsida genom att söka på ”*kartverktyget skyddad natur*”. I kartverktyget söker du upp aktuellt område och klickar på namnet för mer information.



LÄNSSTYRELSEN
VÄSTRA GÖTALANDS LÄN

Maria Johansson

Bevarandeplan för Natura 2000-området

SE0540219 Engelska parken

Kommun: Skövde

Områdets totala areal: 22,4 ha

Bevarandeplanen uppdaterad av Länsstyrelsen: 2016-12-09

Bevarandeplanen fastställd av Länsstyrelsen: 2016-12-21

Markägarförhållanden:

Ägs av staten genom Fortifikationsverket.

Regeringsbeslut, historik:

SPA: Nej, pSCI: 2000-07-01, SCI: 2005-01-01, SAC: 2011-03-01, regeringsbeslut M2010/4648/Nm

Naturtyper och arter som ska bevaras i området:

Naturtyper och arter enligt art- och habitatdirektivet samt fågeldirektivet:

9070 - Trädklädd betesmark

Bevarandesyfte

Det överordnade bevarandesyftet för Natura 2000-nätverket är att bidra till bevarandet av biologisk mångfald genom att bibehålla eller återskapa gynnsam bevarandestatus för de naturtyper och arter omfattas av EUs fågeldirektiv eller art- och habitatdirektiv. För det enskilda Natura 2000-området är det överordnade syftet att bevara eller återställa ett gynnsamt tillstånd för de naturtyper eller arter som utgjort grund för utpekandet av området.

Prioriterade bevarandevärden

Det främsta syftet är att bevara de grova lövträden och de naturvärden som är knutna till dessa.

Motivering

I Engelska parken finns drygt 80 skyddsvärda träd. Området är en viktig lokal för ett antal fridlysta och eller hotade arter av fladdermöss, fåglar och svampar.

Prioriterade bevarandeåtgärder

Årligt bete är en prioriterad åtgärd. Igenväxningsvegetation runt de skyddsvärda träden ska hållas undan. Området bör omfattas av åtagandeplan för betesmarker och slätterängar med särskild skötsel eller av ett skötselavtal.

Beskrivning av området

Engelska parken ligger i Skövde kommun öster om samhället Skultorp vid herrgården Klagstorp. Området domineras av ek som bitvis är mycket grova och som hyser en rik lav- och svampflora med många sällsynta arter. Inslag av bok, björk, lind, lönn, ask, alm och asp finns också. Längst i väster övergår dominansen till björk. Området har som namnet anger varit en park till Klagstorp som är statligt byggnadsminne sedan 1971. Nya föreskrifter och en utökning byggnadsminnet beslutades 2005-09-22. Fortifikationsverket har låtit Kolbjörn Waern utföra en historisk studie av Klagstorps trädgård och park 2002, vari kulturvärderna beskrivs. Området är riksintresse för militären och omges av ett militärt övningsområde. Försvarsmakten bedriver verksamhet i Natura 2000- området med fordonstrafik på befintliga vägar och stråk och trupper till fots på övriga delar.

Ekarna är grunden för att området pekats ut som Natura 2000- område. Skyddsvärda träd som tidigare hotas av igenväxning har röjts fram. Området är välbetat. Bete är viktigt för artena som är knutna till grova ekar. Rosån rinner söder om området och den södra delen av området utgörs av sumpskog av främst al och björk. I sumpskogen finns en hel del död ved och en rik vedsvampflora. En bäck rinner genom området och även denna omges av en sumpskog som är yngre och består av gråal. Hela området har ett rikt fågelliv.

Vad kan påverka negativt

- Avverkning av grova ekar eller andra grova eller döda hagmarksträd.
- Bortförelse av döda ekar. Död ved som har negativ effekt på kulturmiljön bör flyttas till ett läge i anslutning till parken och gärna ligga solbelyst.
- Naturtypen är känslig för faktorer som påverkar de gamla hagmarksträden negativt. Detta kan vara skador eller slitage på stam och rötter från t.ex. betesdjurens gnag, kraftig beskuggning eller svampangrepp som dödar trädet snabbt.
- Uteblivet bete och igenväxning kring de grova ekarna.
- Eftersom naturtypen är känslig för näringstillförelse skulle gödsling och kalkning påverka negativt, men även indirekt näringstillförelse som t.ex. stödutfodring av betesdjuren, sambete med gödsblad vall eller bete efter vegetationsperiodens slut kan påverka negativt. Vinterbete kan även ge trampsador på marken, vilket skulle påverka negativt.
- Eventuell avmaskning av betesdjuren med avmaskningsmedel som innehåller avermectin skulle påverka den dynglevande insektsfaunan negativt.
- Ingrepp som skadar fältskiktet. Det skulle t.ex. kunna vara transporter, grävning, upplag, vägbyggen, husbyggen.

Bevarandeåtgärder

Förutom vad som i övrigt gäller enligt miljöbalken och annan miljölagstiftning krävs tillstånd för att bedriva verksamheter eller vidta åtgärder som på ett betydande sätt kan påverka miljön i ett Natura 2000-område. Tillstånd krävs inte för verksamheter och åtgärder som direkt hänger samman med eller är nödvändiga för skötseln och förvaltningen av det berörda området (7 kap 28 a § miljöbalken).

Området ägs av Fortifikationsverket och en överenskommelse mellan Fortifikationsverket och Naturvårdsverket finns. I den står bland annat att Fortifikationsverket godtar, utan krav på ekonomisk ersättning, att naturskogarna undantas skogsbruk och avverkning med undantag för sådana ingrepp som är nödvändiga för områdenas användning som övningsområden. Om sådana ingrepp måste till ska först samråd med länsstyrelsen ske. Naturskogarna ska erbjudas för bildande av naturreservat i de fall områdenas användning som övningsområden upphör.

Området är också statligt byggnadsminne på grund av sina kulturhistoriska värden. I studien ”Trädgård och park på Klagstorp” finns förslag till mål för park och trädgård, liksom översiktligt förslag till vårdinsatser för att tillvarata kulturvärdena. Från kulturhistorisk synpunkt är det önskvärt att återställa parkens system av gångar samt kvarndammens vattenyta. Detta kan delvis stå i konflikt med de biologiska målsättningarna. Samråd med Riksantikvarieämbetet ska alltid ske innan skötselåtgärder utförs.

Området behöver skötas med årligt bete. Igenväxning runt de skyddsvärda träden behöver hållas undan. Skötseln fungerar för närvarande bra och betesavtal finns med djurhållaren (år 2016).

Död ved som uppstår ska transporteras bort och läggas utanför själva parken, på grund av kulturmiljövärdena. Den döda veden ska läggas i nära anslutning till området och bör läggas i solbelysta lägen.

Uppföljning av naturtyper och arter

Länsstyrelsen ansvarar för att uppföljning av bevarandemål genomförs. Uppföljningen ska ske enligt de manualer för skyddade områden som har tagits fram av Naturvårdsverket. Mätbara mål, så kallade målindikatorer, ska registreras i databasen SkötselDOS. Dessa målindikatorer följs sedan upp. Målsättningen är att kunna se om de bevarandemål som satts upp i bevarandeplaner och skötselplaner uppfylls, att skötseln fungerar och att Natura 2000 - naturtyperna och arterna har gynnsamt tillstånd.

Naturtyper och arter enligt art- och habitatdirektivet samt fågeldirektivet:

9070 - Trädklädd betesmark

Areal: 13,7 ha. Arealen fastställd i regeringsbeslut

Beskrivning

I Engelska parken utgörs naturtypen av hagmark med grova ekar med inslag av bok, lind, lönn, ask, alm, asp och björk. Ekarna har en värdefull epifytflora med bl.a. de rödlistade arterna gul dropplav, gulpudrad spiklav, brun nållav och oxtungsvamp. På askved finns fläckticka. Fågelivet är rikt med bl.a. kattuggla, skogsduva och mindre hackspett. Insektsförekomsten är inte undersökt, men är troligtvis rik. Markfloran är ganska sparsam med arter som bl.a. blåsippan och gamla gräsfröinkomlingar som vitfryle och parkgröe. De gamla träden har störst naturvärde i området. Nio olika fladdermusarter är funna i anslutning till området.

Generellt sett utgörs naturtypen av betesmarker beväxna med träd och buskar med en krontäckningsgrad mellan 30 - 100% av inhemska trädslag. Naturtypen förekommer på torr-blöt och näringsrik-näringsfattig fastmark och inkluderar betade trädklädda hagmarker och betad skog av antingen lövträd eller barrträd. Hävden ska ha lång kontinuitet och i markerna ska finnas inslag av gamla solbelysta hagmarksträd och/eller hävdgynnade arter i fältskiktet.

Grova hagmarksträd, i synnerhet vidkroniga ekar, som står ljusöppet myllrar av liv. En uppskattning har gjorts att generellt finns i Sverige omkring 400-500 lav- moss- och svamparter som lever på ekar och 800-900 olika insektsarter. De flesta av dessa arter är beroende av att ekarna står ljusöppet. Naturtypen är känslig för igenväxning, ökad beskuggning, näringstillförsel, bruten kontinuitet i trädskiktet. Den är också känslig för förändringar i hydrologin som t.ex. förändringar i ansluten grundvattenförekomst, fragmentering och minskade populationer av karaktäristiska och typiska arter.

Bevarandemål

Arealen trädklädd betesmark ska vara minst 13,7 ha. Årligt bete ska påverka naturtypens dynamik och struktur. Ädellövträd ska prägla betesmarken. Krontäckningen ska kunna variera mellan tätare och glesare beskogad mark. Solexponerade, varma miljöer och strukturer ska utgöra ett påtagligt inslag i området. Det ska finnas rikligt- allmänt med gamla ekar och förnyring av nya ekar som efterträdare. För naturtypen främmande och/eller invasiva arter ska inte finnas i området. Vidkroniga ekar och andra ädellövträd som tidigare stått ljusöppet ska stå fritt från konkurrensade träd- och buskar. Typiska arter av lavar som tex gul dropplav, gulpudrad spiklav och brun nållav ska förekomma i området.

Bevarandetillstånd

Bevarandetillståndet är gynnsamt för naturtypen i området år 2016.

Dokumentation

Artportalen. ArtDatabanken SLU. www.artportalen.se. Uttag 2015-12.

Fortifikationsverket. 2002. K, Waern. Trädgård och park på Klagstorp-en historisk studie.

Hultengren, S; Pleijel, H & Holmer, M. 1997: Ekjättar- historia, naturvärden och vård.

Länsstyrelsen i Skaraborgs län. 1991: Våtmarker i Skaraborgs län. Del 2. Medd. 2/91.

Naturvårdsverket. Art- och naturtypsvisa vägledningar. www.naturvardsverket.se/Stod-i-miljoarbetet/Vagledning/Natura-2000/. Uttag 2015-12.

Naturvårdsverket. Överenskommelse om skydd av särskilt värdefulla naturskogsområden (Nv DNR 310-167-10 No).

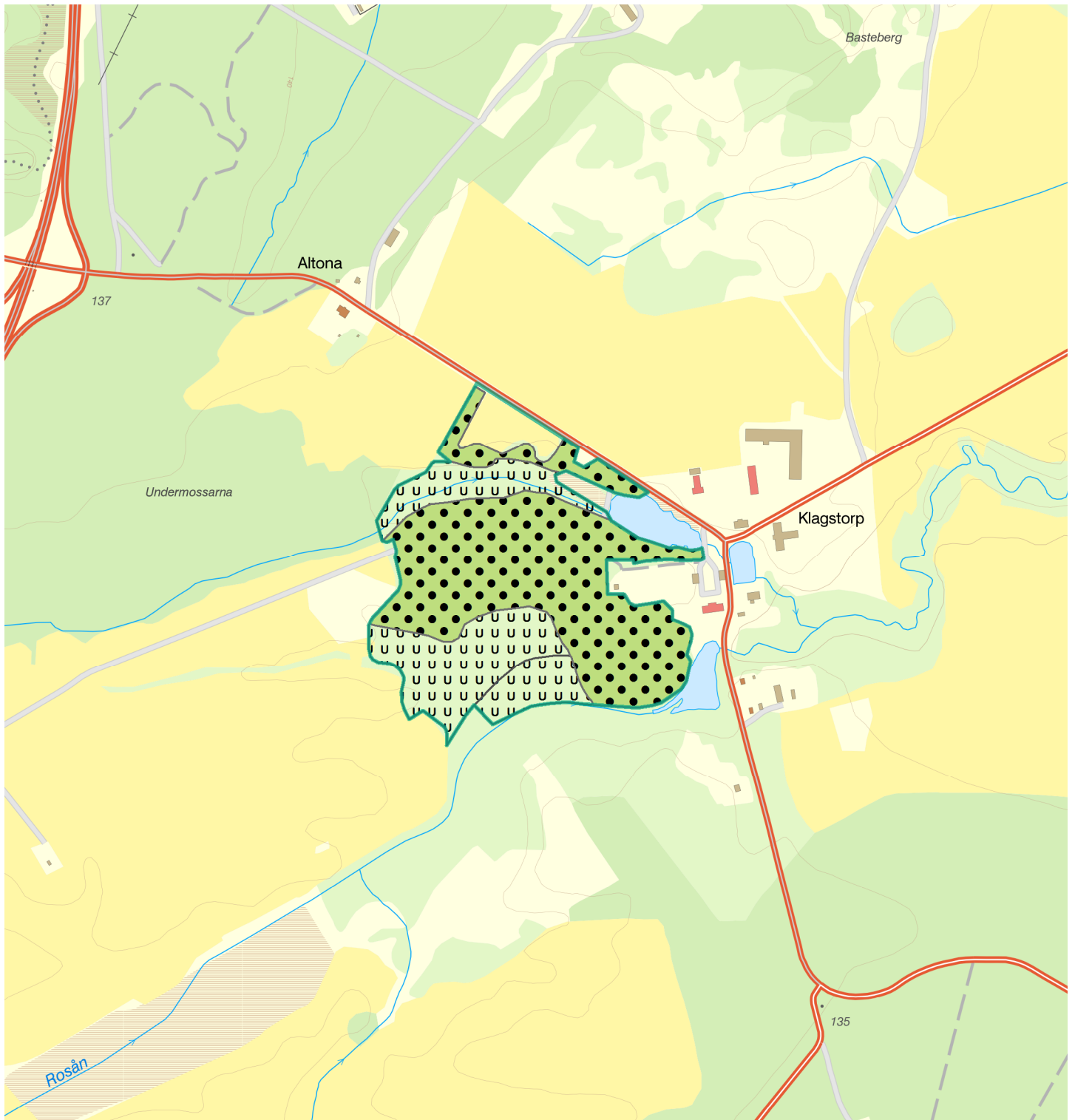
Skövde kommuns naturvårdsprogram.

Bilagor

Bilaga 1 Karta med områdets avgränsning

Bilaga 2 Naturtypskarta








Natura 2000-naturtypskarta, Engelska parken SE0540219 Skövde kommun kommun



Utvecklingsmarken håller inte Natura 2000- naturtypsklass i nuläget. Den kan dock komma att göra det på sikt och är viktig för att upprätthålla gynnsamt bevarandetilstånd i området.

 Natura 2000 Habitatdirektivet
 9070 - Trädklädd betesmark

 Utvecklingsmark, icke Natura-naturtyp

Skala (i A4): 1:10 000