



Bevarandeplan för Natura 2000-området *SE0540211 Ingvaldstorpskärret*



Natura 2000

Natura 2000 är ett ekologiskt nätverk av värdefulla naturområden inom EU. Utpekande av Natura 2000 - områden bygger på krav som finns i EU:s fågeldirektiv och art- och habitat-direktiv. Syftet är att hejda utrotning av vilda djur och växter och att hindra att deras livs-miljöer förstörs. Alla medlemsländer ska peka ut områden dels för fåglar som anges i EU:s fågeldirektiv, dels för naturtyper och arter som anges i art- och habitatdirektivet. Genom utpekandet åtar sig länderna att de utpekade värdena i områdena ska bevaras långsiktigt. Natura 2000-nätverket är en av hörnstenarna i EU:s arbete för att bevara biologisk mångfald. I fågeldirektivet och habitatdirektivet listas 170 naturtyper och sammanlagt cirka 900 växt- och djurarter som särskilt värdefulla. 90 av naturtyperna och drygt 100 av djur- och växtarterna i habitat- direktivets bilaga 1 och 2 finns i Sverige. Därtill häckar regelbundet cirka 60 av fågeldirektivets fåglar i vårt land.

Bevarandeplaner

För varje Natura 2000- område ska Länsstyrelsen ta fram en beskrivning. Detta ska göras i särskilda bevarandeplaner eller i en skötselplan om området även är naturreservat. I planen ska det finnas en beskrivning av området med bevarandesyfte, bevarandemål och beskrivningar av de naturtyper och arter som ska bevaras och bidra till gynnsam bevarandestatus. Hot mot Natura 2000-områdets arter och natur- typer, och behov av bevarandeåtgärder, t ex skydd eller skötsel, ska beskrivas. Informationen ska under- lätta förvaltningen av området och tillståndsprövningar enligt miljöbalken.

Bevarandeplanen ska fastställas av Länsstyrelsen, som även är ytterst ansvarig för att målsättningen med området uppfylls. Bevarandeplanen ska revideras när ny kunskap tillkommer eller när förutsättningar för området ändras. Den ska tas fram och hållas aktuell i dialog med berörda intressenter, och det är värdefullt om den som har ny information kontaktar Länsstyrelsen. Bevarandeplanen är inte ett juridiskt bindande dokument. För formell reglering av skydd eller skötsel kan andra beslut behövas, t ex skydds- beslut för naturreservat. Föreskrifter enligt eventuella skyddsbeslut gäller parallellt med den tillstånds- plikt som gäller inom Natura 2000.

I bevarandeplanen redovisas gränser, naturtyper och arter enligt bästa tillgängliga kunskap. I de fall där ny kunskap har till kommit, har Länsstyrelsen för avsikt att föreslå dessa ändringar till regeringen när nästa tillfälle ges. Vid förvaltning och tillståndsprövning utgår man ifrån i verkligheten förekommande naturtyper, varför det är nödvändigt att bevarandeplanen redovisar dessa, även om de inte har hunnit beslutas av regeringen.

Tillståndsplikt och samråd

För att inte skada naturvärden krävs tillstånd för verksamheter eller åtgärder som på ett betydande sätt kan påverka miljön i ett Natura 2000-område. Det kan även gälla åtgärder utanför Natura 2000-området, om de kan påverka miljön i området. Detta regleras i miljöbalken (7 kap. 27-29§§). Då det kan vara svårt att avgöra vilka åtgärder som på ett betydande sätt kan påverka naturvärden behöver man samråda med Länsstyrelsen före genomförandet. Vid skogsbruksåtgärder hålls samråd med Skogsstyrelsen. Mer information finns hos Länsstyrelsen, läs på webben eller kontakta en handläggare.

Kartor

Information om naturtypers utbredning och arter i ett enskilt område går att hitta med hjälp av kartverktyget Skyddad natur. Det kan nås på Naturvårdsverkets hemsida genom att söka på ”kartverktyget skyddad natur”. I kartverktyget söker du upp aktuellt område och klickar på namnet för mer information.



LÄNSSTYRELSEN
VÄSTRA GÖTALANDS LÄN

Therese Ericsson

Bevarandeplan för Natura 2000-området SE0540211 Ingvaldstorpskärrret

Kommun: Falköping

Områdets totala areal: 2,4 ha

Bevarandeplanen uppdaterad av Länsstyrelsen: 2016-03-25

Bevarandeplanen fastställd av Länsstyrelsen: 2016-12-21

Markägarförhållanden:

Privat.

Regeringsbeslut, historik:

SPA: Nej, pSCI: 2000-07-01, SCI: 2005-01-01, SAC: 2011-03-01, regeringsbeslut
M2010/4648/Nm

Naturtyper och arter som ska bevaras i området:

Naturtyper och arter enligt art- och habitatdirektivet samt fågeldirektivet:

7230 - Rikkärr

1013 - Kalkkärrsgrynsnäcka, *Vertigo geyeri*

1015 - Otandad grynsnäcka, *Vertigo genesii*

Bevarandesyfte

Det överordnade bevarandesyftet för Natura 2000-nätverket är att bidra till bevarandet av biologisk mångfald genom att bibehålla eller återskapa gynnsam bevarandestatus för de naturtyper och arter som omfattas av EUs fågeldirektiv eller art- och habitatdirektiv. För det enskilda Natura 2000-området är det överordnade syftet att bevara eller återställa ett gynnsamt tillstånd för de naturtyper eller arter som utgjort grund för utpekandet av området.

Prioriterade bevarandevärden: Att bevara ett öppet hävdpräglat extremrikkärr med artrik flora och fauna med flera sällsynta och krävande arter. De utpekade arterna kalkkärrsgrynsnäcka och otandad grynsnäcka är prioriterade arter och de har sin livsmiljö i rikkärrret.

Motivering: Områdets rikkärr har mycket höga naturvärden och är ett av de mest artrika extremrikkärren i länet. Här finns flera sällsynta och krävande arter bland kärlväxter, mossor och mollusker. De prioriterade arterna kalkkärrsgrynsnäcka och otandad grynsnäcka är sällsynta och rödlistade i landet. Vidare är rikkärr en hotad och prioriterad naturtyp inom naturvårdsarbetet både i Sverige och inom EU.

Prioriterade åtgärder: Att säkerställa en regelbunden och långsiktig hävd av rikkärret så att det hålls öppet och fritt från igenväxningsvegetation samt att förhindra att området hydrologi och hydrokemi påverkas negativt. Att slutföra reservatsbildningen vid Brunnhemsberget, där Natura-området inkluderas, är en viktig åtgärd för att säkerställa hävden i området.

Beskrivning av området

Natura 2000-området är beläget på Brunnhemsbergets östra sida vid Ingvaldstorp i Falköpings kommun. Området består av Ingvaldstorpskärret med omgivande torra-fuktiga betesmarker. Området ligger på lager av kalksten vilket bidrar till uppkomst av ett källpåverkat extremrikkärr med mycket artrik flora och fauna. Rikkärret är ett av Falbygdens mest kompletta och artrika med starkt betespräglad flora. I den rika floran finns kärlväxter som slätterblomma, ängsnycklar, blodnycklar, flugblomster, kärrkniprot, majviva, axag, gräsull och tätört. Bland mossorna påträffas exempelvis späd skorpionmossa, kalkkällmossa, kalkkammossa, rikkärsmörkia och purpurvitmossa. Rikkärret har även en rik molluskfauna med bland annat fynd av de sällsynta och rödlistade snäckorna kalkkärrsgrynsnäckan och otandad grynsnäckan.

Ingvaldstorpskärret är beroende av hävd i form av bete eller slätter för att hållas öppet och bevara sin hävdpräglade flora. Kärret var under en period utan hävd, vilket medförde att igenväxningsvegetation i form av uppslag av björksly, småtall och älgört etablerade sig i kärret. År 2005 utfördes röjningsinsatser och stängslig för att återuppta betet. Kärret har därefter betats. 2009 genomfördes kompletterande skötselinsatser, inom åtgärdsprogrammet för bevarande av rikkärr, för att gynna den ljuskrävande och hävdpräglade rikkärrensfloran.

Nedströms kärret finns gammal tidigare hävdad hagmark, vilken även den är påverkad av igenväxning. Gräsmarken har dock kvar sin artrika hävdpräglade flora även om den är påverkad av igenväxning till följd av vissa år av utebliven eller otillräcklig hävd. Här finns arter som backsmörblomma, svinrot, vårfingerört, slättergubbe, jordtistel, klasefibbla och sommarfibbla. Betesmarken är idag klassad som utvecklingsmark till naturtypen fuktäng (6410) och bedöms på sikt med fortsatt hävd kunna ingå i området. Uppströms rikkärret finns tallskog.

Hela Natura 2000-området ingår i ett större område av riksintresse för naturvård. Vidare är Ingvaldstorpskärret klassat i högsta naturvärdesklass i länets våtmarksinventering. Natura 2000-området omfattas idag av ett större område som är på väg att bli naturreservat (Brunnhemsberget), där syftet delvis kommer att vara att bevara öppna hävdpräglade rikkärr och välhävdade betesmarker, vilket kommer att bevara och stärka den höga artrikedomen i området.

Vad kan påverka negativt

De mest aktuella hoten utifrån områdets lokala förutsättningar bedöms vara:

- Otillräcklig eller utebliven hävd som kan leda till igenväxning och utarmning av den hävdgynnade floran och faunan.
- Ett för högt betetrycket riskerar att snäckorna och markskiktet kan skadas av för mycket tramp samt eutrofiering genom för stor tillförsel av urin och dynga från djuren.
- Direkt näringstillförsel genom gödsling samt indirekt näringstillförsel genom tillskottsutfodring och sambete på gödslad vall kan missgynna den konkurrenssvaga floran.
- Avverkning av skog uppströms kan skada kärret genom näringsläckage, vilket påskyndar igenväxning och påverkar den naturliga artsammansättningen negativt. Avverkning kan även indirekt, via eventuella körskador, påverka kärret negativt
- Uppgrävning eller plockning av orkidéer eller andra sällsynta och/eller fridlysta arter, vilka flera är typiska arter för naturtypen.
- Förändrad hydrologi genom dikning, dikesrensning eller andra markavvattnande åtgärder i eller i närheten av området, vilket kan påverka rikkärrets hydrologi och hydrokemi negativt.

Generellt påverkas naturtypen negativt även av:

- Spridning av till exempel kalk, aska och gödningsämnen i naturtypens närhet kan skada genom luftburen deposition eller genom transport med tillrinnande vatten, vilket kan skada den naturliga artsammansättningen.
- Ökad våtdeposition av kväve gör att naturtypens vegetationssammansättning förändras med resultat att antalet vitmossor minskar, och andelen gräs, buskar och träd ökar. Även surt nedfall har en negativ påverkan på artsammansättningen.

Hotet mot rikkärret och dess arter bedöms vara lågt till måttligt, då området ingår i ett större område där reservatsbildning pågår. Skötsel av rikkärret har återupptagits i samband med reservatsbildningen.

Bevarandeåtgärder

Gällande regler:

- Förutom vad som i övrigt gäller enligt miljöbalken och annan miljölagstiftning krävs tillstånd för att bedriva verksamheter eller vidta åtgärder som på ett betydande sätt kan påverka miljön i ett Natura 2000-område. Tillstånd krävs inte för verksamheter och åtgärder som direkt hänger samman med eller är nödvändiga för skötseln och förvaltningen av det berörda området (7 kap 28 a § miljöbalken).
- Förbud mot markavvattning gäller i hela länet.
- Riksintresse för naturvård (NRO 14098 Sydbillingen).

Skydd:

Området är idag oskyddat, men bildande av ett naturreservat där Natura 2000-området ingår pågår. Det bete som bedrivs idag omfattas idag av grundläggande miljöersättning.

Skötsel:

- Området bör i första hand hävdas genom bete. Betet bör vara av sådan omfattning att igenväxninga av kärret motverkas och att ingen skadlig ansamling av förna sker. Betet får dock inte vara för intensivt så att marktäcket skadas och snäckorna riskerar att trampas sönder. Om betesdjur saknas kan slåtter vara ett alternativt.
- Vedartad igenväxningsvegetation röjs vid behov.
- Rövning/slåtter av igenväxningsvegetation som täta vassbestånd och älgört vid behov.

Idag (2016) sker extensivt bete via markägaren. Kompletterande röjningsinsatser kan behöva genomföras av Länsstyrelsen för att hålla tillbaka igenväxningsvegetation från kärret.

Uppföljning av naturtyper och arter

Länsstyrelsen ansvarar för att uppföljning av bevarandemål genomförs. Uppföljningen ska ske enligt de manualer för skyddade områden som har tagits fram av Naturvårdsverket. Mätbara mål, så kallade målindikatorer, ska registreras i databasen SkötselDOS. Dessa målindikatorer följs sedan upp. Målsättningen är att kunna se om de bevarandemål som satts upp i bevarandeplaner och skötselplaner uppfylls, att skötseln fungerar och att Natura 2000 - naturtyperna och arterna har gynnsamt tillstånd.

Naturtyper och arter enligt art- och habitatdirektivet samt fågeldirektivet:

7230 - Rikkärr

Areal: 0,93 ha. Arealen fastställd i regeringsbeslut

Beskrivning

Ingvaldstorpkärret ligger i den övre delen av området. Kärret är ett öppet, svagt lutande extremrikkärr med rik och särpräglad flora och fauna. Källvatten trycker på i slutningen och skapar små rämnilar mellan stenar och block. Kärret har hävdats under lång tid och har en tydligt betespräglad flora. Här finns kärlväxter som ängsstarr, näbbstarr, slätterblomma, ängsnycklar, blodnycklar, flugblomster, kärrkniprot, majviva, gräsull och tätört. Exempel på mossor som förekommer är späd skorpionmossa, kalkkällmossa, kalkkamossa, rikkärsmörkia och purpurvitmossa. Bland molluskerna förekommer de sällsynta och rödlistade snäckorna kalkkärrsgrynsnäcken och otandad grynsnäcka. Karaktäristiskt för kärret är en mosaik av axagstuvor, vilka utgör en viktig livsmiljö för snäckorna. Enstaka äldre träd och buskar förekommer i kärret.

Ingvaldstorpkärret är beroende av hävd i form av bete eller slätter för att hållas öppet och bevara sin hävdpräglade flora. Kärret var under en period utan hävd, vilket medförde att igenväxningsvegetation i form av uppslag av björksly, småtall och älgört etablerade sig i kärret. 2005 utfördes röjningsinsatser och stängslig för att återuppta betet. Kärret har därefter betats. 2009 genomfördes kompletterande skötselinsatser, inom åtgärdsprogrammet för bevarande av rikkärr, för att gynna den ljuskrävande och hävdpräglade rikkärnsfloran.

Naturtypen rikkärr beskrivs generellt som artrika myrar med hög halt av mineraler och ett högt pH, ofta pH 6-8. Kärrarna kan förekomma friliggande i skog eller öppen mark eller som laggkärr vid mossar, som element i sträng-flarkekärr, blandmyrar och aapamyrar. Rikkärr finns även i kanterna av kalkrika och näringsfattiga sjöar, vid kusten, eller i anslutning till källor. Kärrarna har en mycket speciell flora och fauna som varierar med t ex krontäckningsgrad, kalkhalt och näringsförhållanden. Här finns många specialiserade arter, varav många är hotade. Rikkärrens bottenskikt domineras ofta av så kallade brunmossor, men förekomst av vitmossor är också vanligt. Många rikkärr är rika på orkidéer, men även andra kärlväxter som trivs i kalkhaltiga marker. Rikkärren kan variera från helt öppna till trädklädda samt att vissa är naturligt öppna, medan andra är beroende av röjning, slätter eller bete. Naturlig hydrologi och hydrokemi är viktigt för naturtypen, mindre äldre ingrepp som orsakat lokal störning av myren kan ibland förekomma. Rikkärr är ofta störningsgynnade eller beroende av hävd.

Naturtypen är känslig för igenväxning, förändrad hydrologi som t.ex. förändringar i anslutande grundvattenförekomster och förändrad hydrokemi, ökad näringstillförsel och störning av myrens torvbildning samt fragmentering och minskade populationer av karaktäristiska och typiska arter.

Bevarandemål

Arealen av rikkärr (7230) ska vara minst 0,93 hektar. Kärrarna ska hävdas regelbundet genom bete och/eller slätter. Trampskador ska inte förekomma. Ingen skadlig ansamling av förna (t.ex. fjolårsgräs) eller igenväxningsvegetation ska finnas vid vegetationsperiodens slut. Enstaka buskar och träd kan förekomma i mycket begränsad omfattning. Näringsstatusen ska vara utan antropogen påverkan. Kärrarna ska vara naturligt näringsfattiga, tydligt påverkade av kalk och baskatjoner. Det ska finnas en ständig tillgång på baskatjon-rikt vatten. Kärrarnas hydrologi ska vara ostörd och det ska inte finnas några avvattande eller tillrinnande diken eller körspår som medför negativ påverkan. Grundvattenytan ska variera naturligt och vara hög under större delen av året. Vegetationen ska vara karaktäristisk för rikkärr, med en artrik flora

och fauna. Typiska arter av kärlväxter såsom ängsstarr, näbbstarr, ängsnycklar, kärrkniprot, flugblomster, gräsull, majviva och axag ska förekomma allmänt - rikligt. Bottenskiktet ska ha en allmän – riklig förekomst av typiska brunmossor, så som späd skorpionmossa, kalkkällmossa, och källtuffmossa. Inslag av vitmossor kan förekomma. En rik molluskfauna med de utpekade arterna kalkkärrsgrynsnäcka och otandad grynsnäcka ska fortsättningsvis finnas i kärren.

Bevarandetillstånd

Hävden har under de senaste åren varit för låg och det förekommer exempelvis stubbskott från tidigare röjd igenväxningsvegetation. Rikkärret har därför inte gynnsamt tillstånd idag. Fortsatt beteshävd och kompletterande röjningsinsatser krävs för att nå gynnsamt tillstånd.

1013 - Kalkkärrsgrynsnäcka, *Vertigo geyeri*

Artens förekomst är fastställd i regeringsbeslut.

Beskrivning

Kalkkärrsgrynsnäckan dokumenterades första gången i Ingvaldstorpskärr 1976. År 2007 gjordes en ny inventering av mollusker i kärret och arten återfanns.

Kalkkärrsgrynsnäckan är en mycket liten snäcka, cirka 1-2 mm stor. Snäcka lever i öppna rikkärr. Den viktigaste miljön för arten är extremrikkärr. Arten förekommer även i kalkfuktängar och sällsynt i rikare stråk i mosselaggar och i gles sumpskog. Ofta hittar man arten i svagt sluttande områden med rörligt grundvatten. Förekomsterna är ofta koncentrerade till små partier av lämplig kärryta. Arten är fuktighetskrävande och hittas främst i mossrika och ständigt fuktiga partier, gärna där det finns tuvor av axag eller lågväxta starrarter som exempelvis näbbstarr. De ädla lövträden alm, lönn, ask, lind och sälg är även gynnsamma för arten då de anrikar kalcium som är lättillgängligt för de kalkberoende snäckorna.

Kalkkärrsgrynsnäckan är starkt spridningsbegränsad och avståndet för normal spridning uppskattas till några få meter. Långdistansspridning sker förmodligen främst via större däggdjur (t.ex. rådjur) och fåglar. *Vertigo*-arterna är p.g.a. begränsade spridningsförmåga sannolikt goda indikatorer på lång kontinuitet av halvöppna förhållanden med stabilt mikroklimat. Kalkkärrsgrynsnäckan förekommer i isolerade förekomster i trakter med kalkhaltig mark i så väl Sverige som i Europa. I Sverige är arten sällsynt och påträffas i spridda, ofta isolerade förekomster från Skåne till Torne Lappmark.

Arten är känsliga för förändrad hydrologi och hydrokemi, ändrade näringsförhållanden, igenväxning, försurning, markslitage (t.ex. på grund av intensivt bete) och störning av myrens torvbildning.

Bevarandemål

Kalkkärrsgrynsnäcka ska förekomma i området. Arealen lämplig livsmiljö, öppna hävdade rikkärr, ska vara minst 0,9 ha. För beskrivning av livsmiljö se bevarandemål för 7230.

Bevarandetillstånd

Bevarandetillståndet bedöms vara gynnsamt. Lämplig livsmiljö bedöms finnas i området samt att artfynd från 2007 visar att arten fortfarande finns kvar i området. Detta trots att kärret bedöms ha haft en sämre status då (då det var ohävdad under flera år) än vad det har idag. Fortsatt hävd och röjningsinsatser i kärret bedöms öka arealen livsmiljö av god kvalitet för arten.

1015 - Otandad grynsnäcka, *Vertigo genesii*

Artens förekomst är fastställd i regeringsbeslut.

Beskrivning

Otandad grynsnäcka dokumenterades i Ingvaldstorpskärr 1978. Eftersök av arten 2007 visade inga fynd. Grynsnäckorna är dock mycket små och kan förekomma i mycket begränsad utsträckning och kan därför vara svåra att hitta i en inventering. Arten tros sannolikt leva kvar i kärret.

Otandad grynsnäckan är en mycket liten snäcka, cirka 1-2 mm stor. Snäckan lever nästan uteslutande i rikkärr. Den förekommer i öppna kärrmiljöer och har inte påträffats i skogklädda kärr. En stor majoritet av de kärr där arten förekommer är soligena, dvs. sluttande kärr eller backmyrar. Ofta är miljöerna mycket blöta. Arten förekommer främst i fjällkedjan och i Jämtlands kalkområden, men det finns några reliktpopulationer i Väster- och Östergötland. Många av lokalerna utanför fjällkedjan har källflöden med kallt vatten, vilket understryker förekomsternas reliktkaraktär. I Väster- och Östergötlands rikkärr uppträder arten speciellt talrikt i anslutning till sådana källpartier. Måttligt intensiv betesdrift eller motsvarande påverkan som upprätthåller solinsläpp och påverkan på fältskikt, är gynnsamt för arten förutsatt att slitaget inte blir alltför omfattande. Arten förekommer ofta i mosskuddar och tuvor av axag och lågvuxna starrar.

Arten sprider sig ytterst långsamt, i storleksordningen några få meter per år, vilket innebär att den är hänvisad till just den våtmark där den lever. Långdistansspridning sker dock sporadiskt, sannolikt med fåglar. *Vertigo*-arterna är p.g.a. begränsade spridningsförmåga sannolikt goda indikatorer på lång kontinuitet av halvöppna förhållanden med stabilt mikroklimat.

Otandad grynsnäcka är känsliga för förändrad hydrologi och hydrokemi, ändrade näringsförhållanden, igenväxning, försurning, markslitage (t.ex. på grund av intensivt bete) och störning av myrens torvbildning.

Bevarandemål

Otandad grynsnäcka ska förekomma i området. Arealen lämplig livsmiljö, öppna hävdade rikkärr, ska vara minst 0,9 ha. För beskrivning av livsmiljö se bevarandemål för 7230.

Bevarandetillstånd

Artfynd efter 1978 saknas. Lämplig livsmiljö bedöms dock finnas i området. Troligtvis kan arten finnas kvar i kärret, men bevarandetillståndet bedöms som oklart tills vidare. Fortsatt hävd och röjningsinsatser i kärret bedöms öka arealen livsmiljö av god kvalitet för arten.

Dokumentation

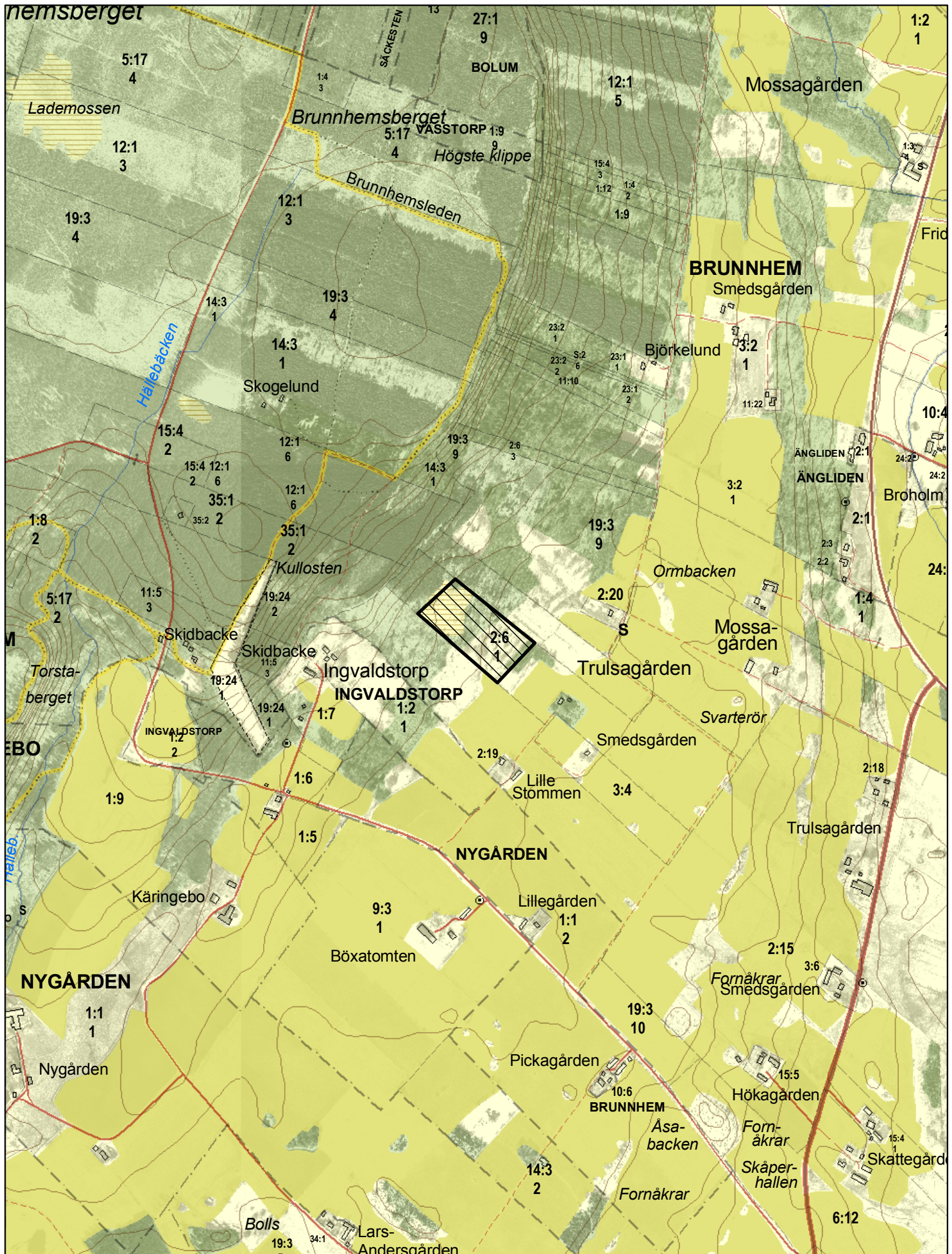
- Artportalen. ArtDatabanken SLU. www.artportalen.se. Uttag 2016-01-21.
- Länsstyrelsen i Skaraborgs län. 1991: Våtmarker i Skaraborgs län. Del 1. Medd. 2/91.
- Länsstyrelsen i Skaraborgs län. 1994: Ängs- och hagmarker i Falköpings kommun. Rapport - 94/19.
- Länsstyrelsen Västra Götaland. 2008. Värdebeskrivning riksintresse för naturvård Västra Götalands län - NRO Sydbillingen. beslut 2000-02-07, uppdaterat 2008-01-16.
- Länsstyrelsen Västra Götaland. 2013. Förslag till skötselplan för naturreservatet Brunnhemsberget, arbetsmaterial, version 2013-07-10.
- Naturvårdsverket. Art- och naturtypsvisa vägledning. www.naturvardsverket.se/Stod-i-miljoarbetet/Vagledning/Natura-2000/. 2016-01.
- Sundh, L. 2005. Inventering av rikkärr i Västra Götalands län 2004. Länsstyrelsen Västra Götalands län. Rapport 2005:55.
- von Proschwitz, T. 2011. Inventering av sällsynta grynsnäckor i Västra Götalands län 2007-2009. Länsstyrelsen Västra Götalands län. Rapport 2011:61
- Jordbruksverket. 2002-2004. Inventering av värdefulla Ängs- & Betesmarker. GIS-skikt samt databas med inventeringsresultat.

Bilagor

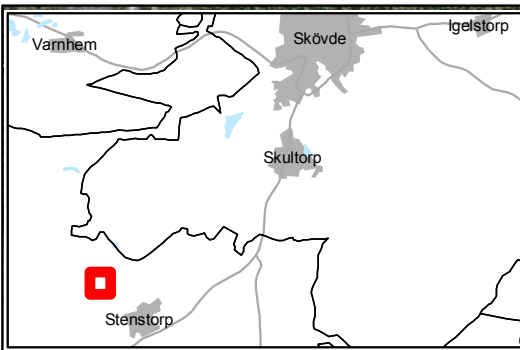
- Bilaga 1. Natura 2000-områdets avgränsning
- Bilaga 2. Naturtypskarta



Natura 2000 - SE0540211 Ingvaldstorpskärr



Natura 2000-naturtypskarta för SE0540211, Ingvaldstorpskärrret





Teckenförklaring

 Gräns för Natura 2000- området

 Fastighetsgränser

Naturtyper

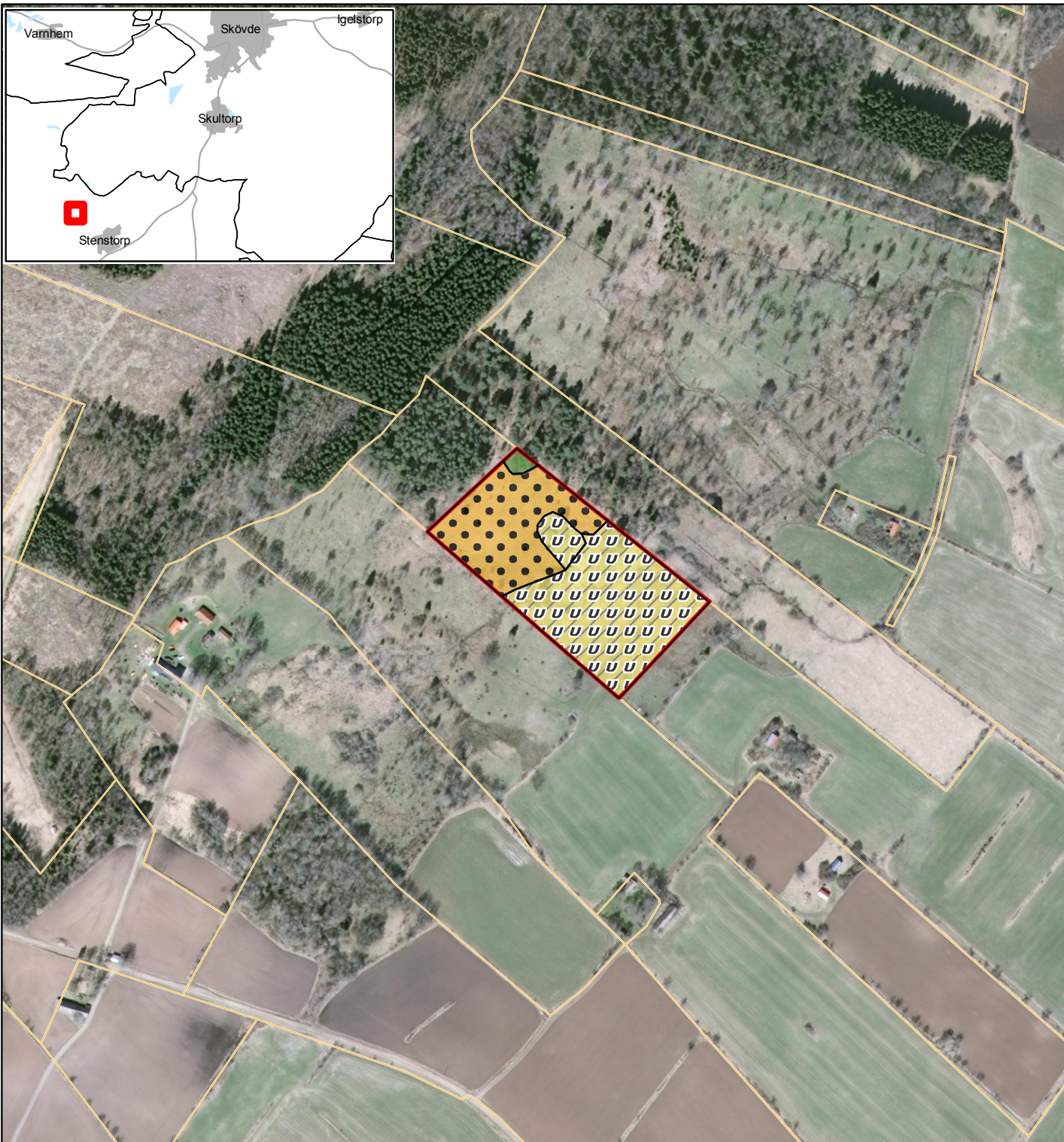
 Övrig öppen mark

 7230 - Rikkärr


 Övrig skog

 Utvecklingsmark*

*Utvecklingsmarken kan på sikt bli Natura 2000 - naturtyp, så även den är viktig att ta hänsyn till.



1:5 000

 Meter