



Bevarandeplan för Natura 2000-området *SE0540204 Källebacken*



Natura 2000

Natura 2000 är ett ekologiskt nätverk av värdefulla naturområden inom EU. Utpekande av Natura 2000 - områden bygger på krav som finns i EU:s fågeldirektiv och art- och habitat-direktiv. Syftet är att hejda utrotning av vilda djur och växter och att hindra att deras livs-miljöer förstörs. Alla medlemsländer ska peka ut områden dels för fåglar som anges i EU:s fågeldirektiv, dels för naturtyper och arter som anges i art- och habitatdirektivet. Genom utpekandet åtar sig länderna att de utpekade värdena i områdena ska bevaras långsiktigt. Natura 2000-nätverket är en av hörnstenarna i EU:s arbete för att bevara biologisk mångfald. I fågeldirektivet och habitatdirektivet listas 170 naturtyper och sammanlagt cirka 900 växt- och djurarter som särskilt värdefulla. 90 av naturtyperna och drygt 100 av djur- och växtarterna i habitat- direktivets bilaga 1 och 2 finns i Sverige. Därtill häckar regelbundet cirka 60 av fågeldirektivets fåglar i vårt land.

Bevarandeplaner

För varje Natura 2000- område ska Länsstyrelsen ta fram en beskrivning. Detta ska göras i särskilda bevarandeplaner eller i en skötselplan om området även är naturreservat. I planen ska det finnas en beskrivning av området med bevarandesyfte, bevarandemål och beskrivningar av de naturtyper och arter som ska bevaras och bidra till gynnsam bevarandestatus. Hot mot Natura 2000-områdets arter och natur- typer, och behov av bevarandeåtgärder, t ex skydd eller skötsel, ska beskrivas. Informationen ska under- lätta förvaltningen av området och tillståndsprovningar enligt miljöbalken.

Bevarandeplanen ska fastställas av Länsstyrelsen, som även är ytterst ansvarig för att målsättningen med området uppfylls. Bevarandeplanen ska revideras när ny kunskap tillkommer eller när förutsättningar för området ändras. Den ska tas fram och hållas aktuell i dialog med berörda intressenter, och det är värdefullt om den som har ny information kontaktar Länsstyrelsen. Bevarandeplanen är inte ett juridiskt bindande dokument. För formell reglering av skydd eller skötsel kan andra beslut behövas, t ex skydds- beslut för naturreservat. Föreskrifter enligt eventuella skyddsbeslut gäller parallellt med den tillstånds- plikt som gäller inom Natura 2000.

I bevarandeplanen redovisas gränser, naturtyper och arter enligt bästa tillgängliga kunskap. I de fall där ny kunskap har till kommit, har Länsstyrelsen för avsikt att föreslå dessa ändringar till regeringen när nästa tillfälle ges. Vid förvaltning och tillståndsprovning utgår man ifrån i verkligheten förekommande naturtyper, varför det är nödvändigt att bevarandeplanen redovisar dessa, även om de inte har hunnit beslutas av regeringen.

Tillståndsplikt och samråd

För att inte skada naturvärden krävs tillstånd för verksamheter eller åtgärder som på ett betydande sätt kan påverka miljön i ett Natura 2000-område. Det kan även gälla åtgärder utanför Natura 2000-området, om de kan påverka miljön i området. Detta regleras i miljöbalken (7 kap. 27-29§§). Då det kan vara svårt att avgöra vilka åtgärder som på ett betydande sätt kan påverka naturvärden behöver man samråda med Länsstyrelsen före genomförandet. Vid skogsbruksåtgärder hålls samråd med Skogsstyrelsen. Mer information finns hos Länsstyrelsen, läs på webben eller kontakta en handläggare.

Kartor

Information om naturtypers utbredning och arter i ett enskilt område går att hitta med hjälp av kartverktyget Skyddad natur. Det kan nås på Naturvårdsverkets hemsida genom att söka på ”kartverktyget skyddad natur”. I kartverktyget söker du upp aktuellt område och klickar på namnet för mer information.



LÄNSSTYRELSEN
VÄSTRA GÖTALANDS LÄN

Therese Ericsson

Bevarandeplan för Natura 2000-området SE0540204 Källebacken

Kommun: Hjo

Områdets totala areal: 3,1 ha

Bevarandeplanen uppdaterad av Länsstyrelsen: 2016-03-24

Bevarandeplanen fastställd av Länsstyrelsen: 2016-12-21

Markägarförhållanden:

Statligt

Regeringsbeslut, historik:

SPA: Nej, pSCI: 1998-12-01, SCI: 2005-01-01, SAC: 2011-03-01, regeringsbeslut
M2010/4648/Nm

Naturtyper och arter som ska bevaras i området:

Naturtyper och arter enligt art- och habitatdirektivet samt fågeldirektivet:

7160 - Källor och källkärr

9010 - Taiga

9080 - Lövsumpskog

Bevarandesyfte

Det överordnade bevarandesyftet för Natura 2000-nätverket är att bidra till bevarandet av biologisk mångfald genom att bibehålla eller återskapa gynnsam bevarandestatus för de naturtyper och arter som omfattas av EUs fågeldirektiv eller art- och habitatdirektiv. För det enskilda Natura 2000-området är det överordnade syftet att bevara eller återställa ett gynnsamt tillstånd för de naturtyper eller arter som utgjort grund för utpekandet av området.

Prioriterade bevarandevärden: Att bevara ett gammalt grandominerat skogsbestånd med naturskogskaraktär och dess förekomst av källor och källkärr med en unik och specialiserad artsammansättning.

Motivering: Källebackens källpåverkade skogsbestånd erbjuder viktiga miljöer för ett flertal specialiserade arter knutna till gammal kontinuitetsskog, källor och källkärr. Den skogliga kontinuiteten, förekomsten av gamla träd och död ved i kombination med områdets höga och jämna luftfuktighet är grunden till områdets värdefulla kryptogamflora.

Prioriterade åtgärder: Att bevara det källpåverkade områdets hydrologi, hydrokemi och fuktiga mikroklimat intakt och därmed förutsättningarna för de specialiserade och unika växt- och djurarter som är knutna till dessa miljöer. Skogen ska tillåtas utvecklas fritt och formas av naturliga processer. Då skogen är skyddad som biotopskydd är de viktigaste åtgärderna att kringliggande skogsbruk och andra verksamheter bedrivs på ett sådant sätt att risken för påverkan på områdets hydrologi, hydrokemi och mikroklimat minimeras.

Beskrivning av området

Natura 2000-området Källebacken är beläget i södra Hjo kommun, i Hökensås-området. Källebacken består av sluttande källpåverkad mark som är grandominerat men har ett stort inslag av tall, klipbal och glasbjörk. Källebacken är rikt på källor och en bäck genomkorsar området i den västra delen. Området består av gammal grandominerad skog av naturskogskaraktär med rikligt inslag av källor och källkärr. Källorna ligger inbäddade i skogen och hyser en representativ källpåverkad flora och fauna. Här finns gott om typiska arter både knutna till trädskiktet och den källpåverkade marken. Trädskiktet är flerskiktat och det finns rikligt med liggande död ved och högstubbar i olika nedbrytningsstadier. Området har hög och jämn luftfuktighet och har värdefull kryptogamflora, bland annat finns signalarterna dunmossa och vågig sidenmossa i området. Området är en nyckelbiotop och ligger inom riksintresse för naturvård. Områdets hydrologi och hydrokemi är intakt och större mänskliga ingrepp saknas. Omgivningarna består av produktionsskog.

Undersökningar i området har visat att lövsumpskog finns i ett smalt stråk närmast bäcken. Arealen är dock för liten för att klassas som egen naturtyp och Länsstyrelsen kommer därför att föreslå att naturtypen stryks från området vid nästa inrapporterinstillfälle till EU-kommissionen. All skog som omfattas av biotopskyddet klassas därför som naturtypen taiga (9010).

Vad kan påverka negativt

Generella hot:

- Nya och eventuella tidigare ingrepp i form av dikning och andra markavvattnande åtgärder kan påverka naturtypernas hydrologi och hydrokemi på ett negativt sätt.
- Anläggning av skogsbilvägar över eller i närheten av området kan medföra att hydrologin och/eller hydrokemin i området påverkas negativt.
- Skogsbruk: Den källpåverkade marken i området är mycket känslig för sönderkörning av skogsmaskiner och dylikt. Skogsbruk leder också till att miljöer där det funnits lång skoglig kontinuitet förlorar arter knutna till trädskiktets varierade sammansättning och/eller marklevande arter som kräver beskuggning. Avverkning av närliggande fastmark kan innebära att näringsämnen läcker ut och att de hydrologiska förhållandena ändras och därmed källornas specialiserade artsammansättning.
- Spridning av till exempel kalk, aska och gödningsämnen i området ger drastiska förändringar på vegetationens artsammansättning. Motsvarande spridning av kemiska substanser i närheten kan också skada naturtyperna genom luftburen deposition eller genom transport med tillrinnande vatten.
- Ökad våtdeposition av kväve gör även att den karaktäristiska vegetationssammansättning påverkas negativt.
- Samhällsbyggande med nya kommunikationsleder, anläggningar etc. kan förstöra eller skada naturtyperna. Antingen som en direkt effekt eller genom anläggningsarbetet.

Då området är skyddat som biotopskydd utgör exploatering, markavvattnande åtgärder samt skogsbruk inte något hot i området. Däremot är det viktigt att verksamheter i omgivningen utförs med försiktighet så att inte områdets hydrologi, hydrokemi och fuktiga mikroklimat, vilket är förutsättningar för naturtypernas arter, påverkas negativt.

Bevarandeåtgärder

Gällande regler:

- Området är skyddat av Skogsstyrelsen genom biotopskydd.
- Tillståndsplikt gäller enligt 7 kap 28 a § Miljöbalken för åtgärder eller verksamheter som på ett betydande sätt kan påverka miljön inom ett Natura 2000-område. Tillstånd krävs inte för verksamheter och åtgärder som direkt hänger samman/är nödvändiga för skötsel och förvaltning av området.
- Förbud mot markavvattning. För skyddsdikning efter avverkning eller vid föryngringsavverkning gäller dock endast anmälningsplikt, varför det är viktigt att Skogsstyrelsen ger råd om försiktighetsåtgärder i anslutning till området.
- Åtgärder och verksamhet som inte är tillståndspliktig och som väsentligt kan påverka naturmiljön (t.ex. anläggning av skogsvägar) skall anmälas för samråd enligt 12 kap 6 § miljöbalken.

Prioriterade bevarandeåtgärder:

- Att säkerställa att skogsbruksåtgärder utanför området sker med försiktighet så att områdets naturliga hydrologi och hydrokemi inte påverkas. Skogsstyrelsen bör meddela råd enligt miljöbalken för att bli säkra buffertzoner och undvika markskador som kan påverka hydrologi och hydrokemi och därmed även förutsättningarna för naturtypernas typiska arter.

Övriga bevarandeåtgärder:

- Inventera förekomst av äldre diken för att vid behov kunna göra åtgärder för att minimera deras avvattnade effekt.

Uppföljning av naturtyper och arter

Länsstyrelsen ansvarar för att uppföljning av bevarandemål genomförs. Uppföljningen ska ske enligt de manualer för skyddade områden som har tagits fram av Naturvårdsverket. Mätbara mål, så kallade målindikatorer, ska registreras i databasen SkötselDOS. Dessa målindikatorer följs sedan upp. Målsättningen är att kunna se om de bevarandemål som satts upp i bevarandeplaner och skötselplaner uppfylls, att skötseln fungerar och att Natura 2000 - naturtyperna och arterna har gynnsamt tillstånd.

Naturtyper och arter enligt art- och habitatdirektivet samt fågeldirektivet:

7160 - Källor och källkärr

Areal: 1 ha. Arealen fastställd i regeringsbeslut

Ny Areal: 0,2 ha. Ny Areal, ännu ej fastställd i regeringsbeslut

Beskrivning

I området finns flera källor och källkärr som bryter fram i sluttningarna mot bäcken. Källorna ligger insprängt i naturtypen taiga, och arealen källor och källkärr är osäker.

Till naturtypen hör källor och fattiga till intermediära källkärr som påverkas av ständigt strömmande grundvatten. Små källbäckar kan förekomma. Vegetationen är särpräglad och förekommer ofta fläckvis vid källorna och bäckarna. Trädskiktet kan variera mellan 0-100 %. Naturtypens utbredning är vanligtvis liten och förekommer främst i boreal region.

Källmiljöerna har en speciell flora och fauna som varierar med vattnets mineralsammansättning och krontäckningen i området. Naturtypen förutsätter ständig tillgång på strömmande grundvatten och är beroende av opåverkad hydrologi och hydrokemi. Skogsbruk kan vanligtvis inte bedrivas i dessa miljöer alternativt bedrivas med stor naturvårdshänsyn. Välbevarad grundvattenstatus är en viktig förutsättning för att naturtypen ska ha fortsatt höga bevarandevärden.

Naturtypen är känslig för igenväxning, förändrad hydrologi som t.ex förändringar i anslutande grundvattenförekomster och förändrad hydrokemi, ökad näringstillförsel samt fragmentering och minskade populationer av karaktäristiska och typiska arter.

Bevarandemål

Arealen av källorna och källkärrarna i området är osäker. Näringsstatusen ska vara naturlig. Kärrarna ska vara naturligt näringsfattigt, tydligt påverkat av kalk och baskatjoner. Det ska finnas en ständig tillgång på baskatjon-rikt vatten. Kärrarnas hydrologi ska vara ostörd och det ska inte finnas några avvattande eller tillrinnande diken eller körspår som medför negativ påverkan. Grundvattenytan ska variera naturligt och vara hög under större delen av året. Det ska finnas ett ständigt tillflöde framspringande grundvatten (källpåverkan) under hela året. Hydrokemin ska vara utan antropogen påverkan och ej gödningspåverkad. Vegetationen ska vara karakteristisk för källor och källkärr med en artrik flora och fauna med flera specialiserade arter. Typiska arter ska förekomma allmänt-rikligt. Exempel på typiska mossor är källmossa, vågig rutlungmossa, dunmossa, källpraktmossa och knoppvitmossa och exempel på typiska kärlväxtarter är kambräken, bäckbräsma, gullpudra, källdunört och källört. Typiska arter ska föryngra sig och inte minska.

Bevarandetillstånd

Områdets källor och källkärr har ett gynnsamt bevarandetillstånd. Mindre delar är dock påverkade av äldre dikning. Det är viktigt att undersöka eventuella åtgärdsbehov för att minimera riskerna för försämring av naturtypen. Det är angeläget att en inventering av källorna görs så att arealen kan fastställas.

9010 - Taiga

Areal: 1,5 ha. Arealen fastställd i regeringsbeslut

Ny Areal: 2,4 ha. Ny Areal, ännu ej fastställd i regeringsbeslut

Beskrivning

I området finns gammal blandskog som domineras av gran. Inslaget av tall är också relativt stort liksom inslaget av klibbal och glasbjörk. Här finns spår från äldre skogsbruk, men trädkontinuiteten bedöms inte vara bruten. Här finns gamla träd och förekomst av död ved i olika stadier. Den kallpåverkade marken och angränsande bäck bidrar till en hög och jämn luftfuktighet vilket gynnar en rik kryptogamflora. Här finns flera signalarter som exempelvis dunmossa och vågig sidenmossa.

Naturtypen beskrivs generellt som naturliga, gamla, boreala och hemiboreala skogar, ”naturskog” eller ”naturskogsartad skog”. Med naturliga, gamla skogar menas skogar som bibehållit en stor del av den naturliga skogens artsammansättning, åldersvariation och ekologiska funktion. Dessa skogar kan ha en viss mänsklig påverkan genom exempelvis plockhuggning, men de har aldrig omfattats av större kalavverkningar. De hyser en rad hotade arter bland mossor, lavar, svampar och evertebrater (främst skalbaggar).

Naturtypen är känslig för faktorer som stör den skogliga kontinuiteten och den naturliga dynamiken. Den är också känslig för förändringar i hydrologin som t.ex. förändringar i ansluten grundvattenförekomst, fragmentering och minskade populationer av karaktäristiska och typiska arter.

Bevarandemål

Arealen Taiga (9010) ska vara minst 2,4 hektar. Skogen ska formas av naturliga störningar och intern dynamik. Småskaliga naturliga processer, t.ex. åldrande, avdöende, omkullfallna träd och luckbildning liksom periodvisa omvälvande störningar, t.ex. svamp- och insektsangrepp, översvämning, stormfällning eller brand ska påverka skogens dynamik och struktur. Till följd av naturliga störningar kan eventuellt yngre successionsstadier förekomma under perioder. Det ska finnas gammal gran och föryngring av nya granar som efterträdare. Hydrologi och markens näringsstatus ska vara ostörd och naturlig, Skogen ska ha ingen eller endast lite negativ mänsklig påverkan. Trädskiktet ska vara olikåldrigt och flerskiktat. Följande strukturer ska förekomma: gamla träd, levande träd med döda träddelar, liggande död ved och stubbar och stående döda eller döende träd. För landet och naturtypen främmande eller invasiva trädarter ska inte finnas i området.

Typiska arter av kärleväxter, mossor, lavar, svampar, fåglar, skalbaggar ska förekomma tämligen allmänt och inte minska.

Bevarandetillstånd

Taigan i området bedöms ha icke gynnsamt tillstånd. Inventering visar att mängden gamla träd och död ved i området bör öka. Spår från äldre dikning och skogsbruk är tydlig. Beståndet bedöms dock ha förutsättningar för att med tiden utvecklas till gynnsamt bevarandetillstånd.

9080 - Lövsumpskog

Areal: 0,5 ha. Arealen fastställd i regeringsbeslut

Beskrivning

Inventering har visat att lövsumpskog finns i ett smalt stråk närmast bäcken. Arealen är dock för liten för att klassas som egen naturtyp och Länsstyrelsen kommer därför att föreslå att naturtypen stryks från området vid nästa inrapporteringsfälle till EU-kommissionen. All skog som omfattas av biotopskyddet klassas därför som naturtypen taiga (9010).

Bevarandemål

Se Taiga, 9010.

Bevarandetillstånd

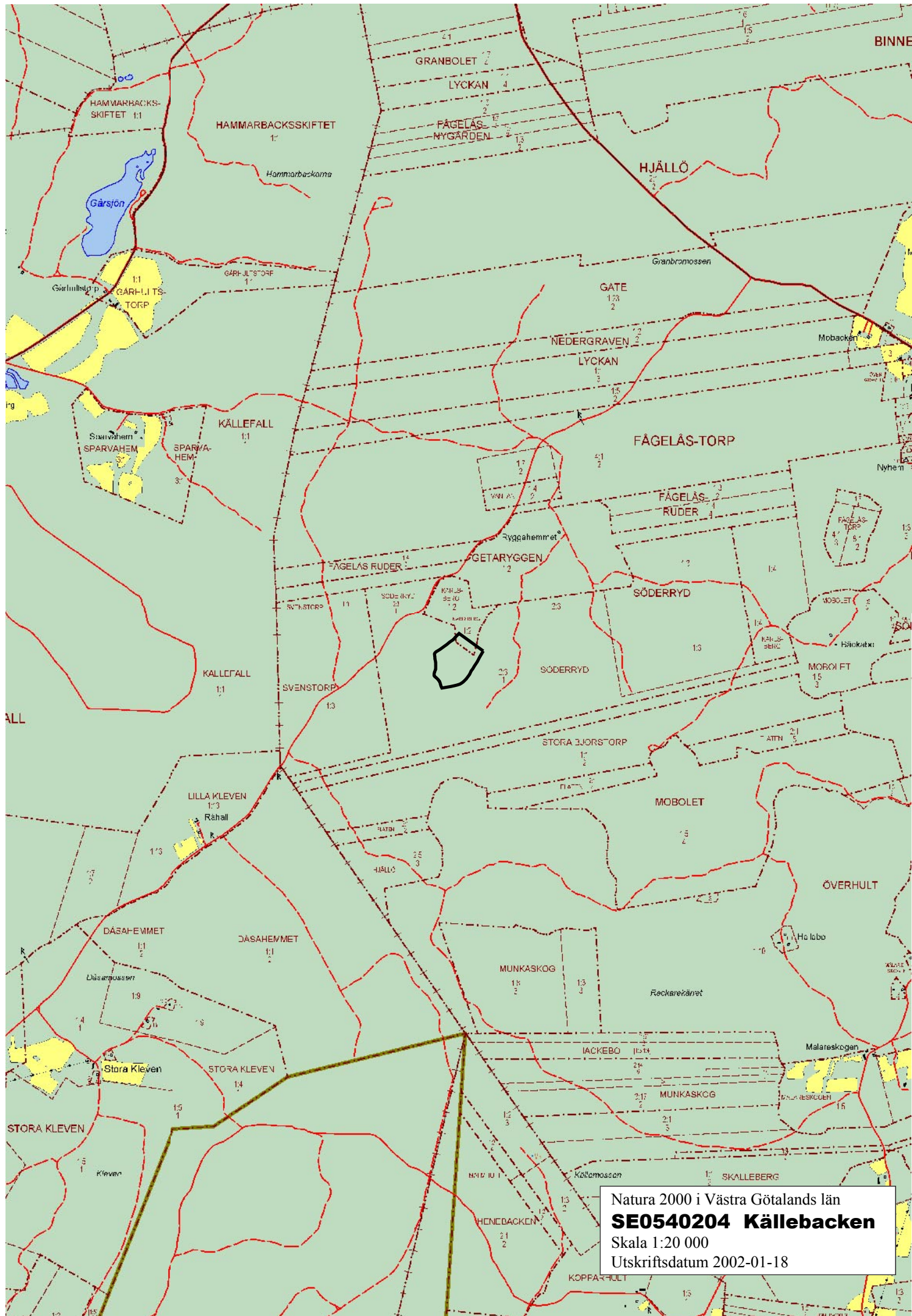
Se Taiga, 9010.

Dokumentation

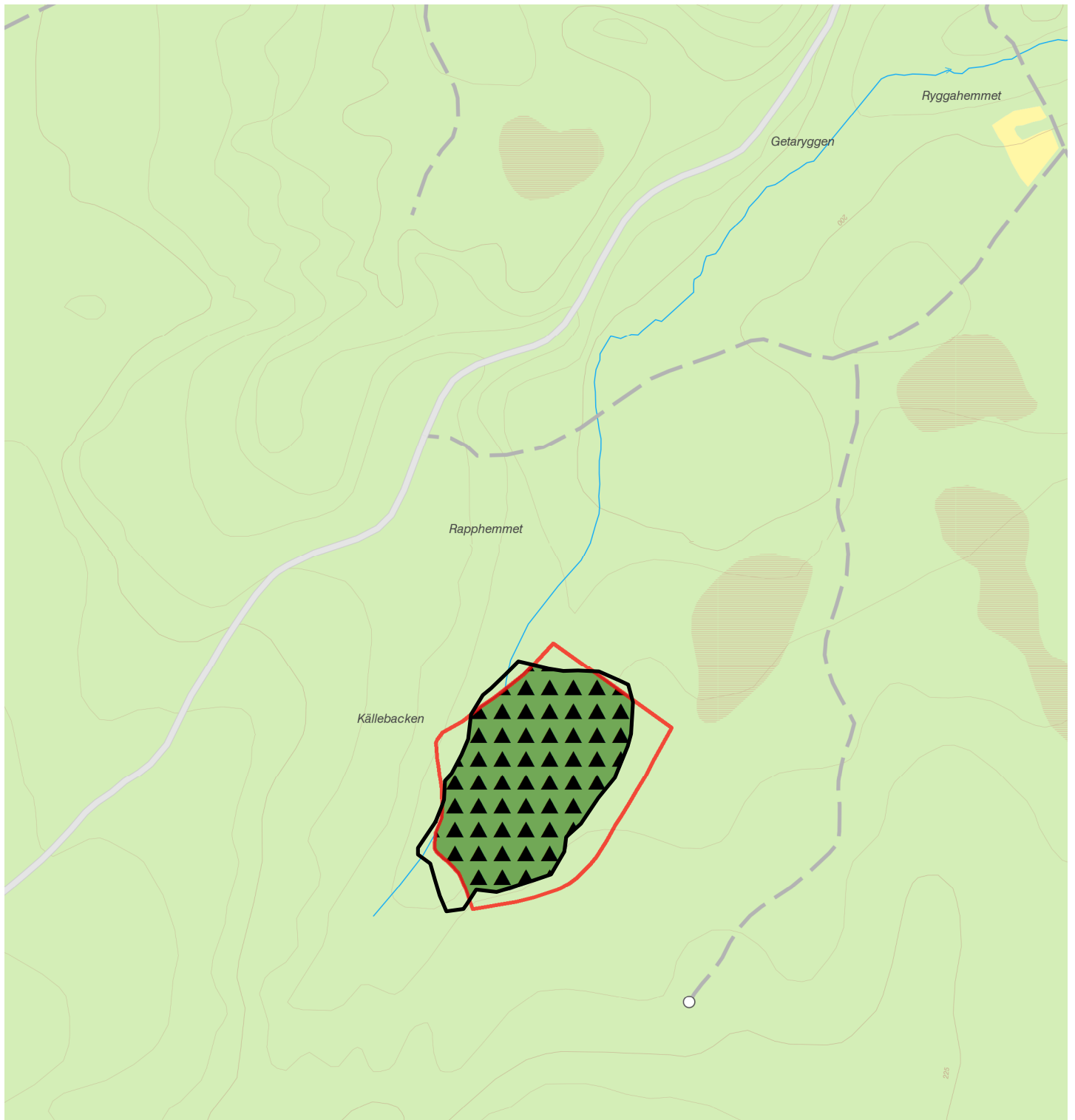
- Artportalen. ArtDatabanken SLU. www.artportalen.se. Uttag 2016-01.
- Länsstyrelsen i Skaraborgs län. Områden av riksintresse för naturvård och friluftsliv samt områden med geografiska bestämmelser.
- Naturvårdsverket. Art- och naturtypsvisa vägledningar. www.naturvardsverket.se/Stod-i-miljoarbetet/Vagledning/Natura-2000/. 2016-01.
- Skogsvårdsstyrelsen i Skaraborgs län, 1996. Beslut om biotopskydd 252/96.
- Skogsvårdsstyrelsen. 2003. Nyckelbiotopsinventering

Bilagor

- Bilaga 1. Natura 2000-områdets avgränsning
- Bilaga 2. Naturtypskarta



Natura 2000 i Västra Götalands län
SE0540204 Källebacken
Skala 1:20 000
Utskriftsdatum 2002-01-18



Natura 2000-naturtypskarta, Källebacken SE0540204 Hjo kommun



SKS Biotopskydd
 Natura 2000 Habitatdirektivet
 ▲ 9010 - Taiga

Inom taigan finns flera källor och källkärr (naturtyp 7160).