



Bevarandeplan för Natura 2000-området *SE0540192 Bolum Säckesten*



Natura 2000

Natura 2000 är ett ekologiskt nätverk av värdefulla naturområden inom EU. Utpekande av Natura 2000 - områden bygger på krav som finns i EU:s fågeldirektiv och art- och habitat-direktiv. Syftet är att hejda utrotning av vilda djur och växter och att hindra att deras livs-miljöer förstörs. Alla medlemsländer ska peka ut områden dels för fåglar som anges i EU:s fågeldirektiv, dels för naturtyper och arter som anges i art- och habitatdirektivet. Genom utpekandet åtar sig länderna att de utpekade värdena i områdena ska bevaras långsiktigt. Natura 2000-nätverket är en av hörnstenarna i EU:s arbete för att bevara biologisk mångfald. I fågeldirektivet och habitatdirektivet listas 170 naturtyper och sammanlagt cirka 900 växt- och djurarter som särskilt värdefulla. 90 av naturtyperna och drygt 100 av djur- och växtarterna i habitat- direktivets bilaga 1 och 2 finns i Sverige. Därtill häckar regelbundet cirka 60 av fågeldirektivets fåglar i vårt land.

Bevarandeplaner

För varje Natura 2000- område ska Länsstyrelsen ta fram en beskrivning. Detta ska göras i särskilda bevarandeplaner eller i en skötselplan om området även är naturreservat. I planen ska det finnas en beskrivning av området med bevarandesyfte, bevarandemål och beskrivningar av de naturtyper och arter som ska bevaras och bidra till gynnsam bevarandestatus. Hot mot Natura 2000-områdets arter och natur- typer, och behov av bevarandeåtgärder, t ex skydd eller skötsel, ska beskrivas. Informationen ska under- lätta förvaltningen av området och tillståndsprovningar enligt miljöbalken.

Bevarandeplanen ska fastställas av Länsstyrelsen, som även är ytterst ansvarig för att målsättningen med området uppfylls. Bevarandeplanen ska revideras när ny kunskap tillkommer eller när förutsättningar för området ändras. Den ska tas fram och hållas aktuell i dialog med berörda intressenter, och det är värdefullt om den som har ny information kontaktar Länsstyrelsen. Bevarandeplanen är inte ett juridiskt bindande dokument. För formell reglering av skydd eller skötsel kan andra beslut behövas, t ex skydds- beslut för naturreservat. Föreskrifter enligt eventuella skyddsbeslut gäller parallellt med den tillstånds- plikt som gäller inom Natura 2000.

I bevarandeplanen redovisas gränser, naturtyper och arter enligt bästa tillgängliga kunskap. I de fall där ny kunskap har till kommit, har Länsstyrelsen för avsikt att föreslå dessa ändringar till regeringen när nästa tillfälle ges. Vid förvaltning och tillståndsprovning utgår man ifrån i verkligheten förekommande naturtyper, varför det är nödvändigt att bevarandeplanen redovisar dessa, även om de inte har hunnit beslutas av regeringen.

Tillståndsplikt och samråd

För att inte skada naturvärden krävs tillstånd för verksamheter eller åtgärder som på ett betydande sätt kan påverka miljön i ett Natura 2000-område. Det kan även gälla åtgärder utanför Natura 2000-området, om de kan påverka miljön i området. Detta regleras i miljöbalken (7 kap. 27-29§§). Då det kan vara svårt att avgöra vilka åtgärder som på ett betydande sätt kan påverka naturvärden behöver man samråda med Länsstyrelsen före genomförandet. Vid skogsbruksåtgärder hålls samråd med Skogsstyrelsen. Mer information finns hos Länsstyrelsen, läs på webben eller kontakta en handläggare.

Kartor

Information om naturtypers utbredning och arter i ett enskilt område går att hitta med hjälp av kartverktyget Skyddad natur. Det kan nås på Naturvårdsverkets hemsida genom att söka på ”*kartverktyget skyddad natur*”. I kartverktyget söker du upp aktuellt område och klickar på namnet för mer information.



LÄNSSTYRELSEN
VÄSTRA GÖTALANDS LÄN

Therese Ericsson

Bevarandeplan för Natura 2000-området SE0540192 Bolum Säckesten

Kommun: Falköping

Områdets totala areal: 1,4 ha

Bevarandeplanen uppdaterad av Länsstyrelsen: 2016-06-01

Bevarandeplanen fastställd av Länsstyrelsen: 2016-12-21

Markägarförhållanden:

Privat.

Regeringsbeslut, historik:

SPA: Nej, pSCI: 1998-12-01, SCI: 2005-01-01, SAC: 2011-03-01, regeringsbeslut
M2010/4648/Nm

Naturtyper och arter som ska bevaras i området:

Naturtyper och arter enligt art- och habitatdirektivet samt fågeldirektivet:

7230 - Rikkärr

1013 - Kalkkärrsgrynsnäcka, *Vertigo geyeri*

1014 - Smalgrynsnäcka, *Vertigo angustior*

1015 - Otandad grynsnäcka, *Vertigo genesii*

Bevarandesyfte

Det överordnade bevarandesyftet för Natura 2000-nätverket är att bidra till bevarandet av biologisk mångfald genom att bibehålla eller återskapa gynnsam bevarandestatus för de naturtyper och arter som omfattas av EUs fågeldirektiv eller art- och habitatdirektiv. För det enskilda Natura 2000-området är det överordnade syftet att bevara eller återställa ett gynnsamt tillstånd för de naturtyper eller arter som utgjort grund för utpekandet av området.

Prioriterade bevarandevärden: Att bevara öppna och källpåverkade extremrikkärr med en artrik flora och fauna med flera sällsynta och specialiserade arter. Prioriterade arter för området är de ovanliga grynsnäckorna otandad grynsnäcka, kalkkärrsgrynsnäcka och smalgrynsnäcka.

Motivering: Områdets rikkärr har mycket höga naturvärden. Här finns flera sällsynta och specialiserade arter bland kärlväxter, mossor och mollusker. De prioriterade arterna kalkkärrsgrynsnäcka, otandadgrynsnäcka och smalgrynsnäcka är sällsynta rikkärrsarter, varav de två förstnämnda arterna är rödlistade i landet. Området har klassats som mycket skyddsvärt i länets inventering av sällsynta grynsnäckor samt klassats som mycket höga naturvärden i länets

våtmarksinventering. Området ingår även i ett större våtmarksområde som ingår i den nationella Myrskyddsplanen där landets mest skyddsvärda våtmarker finns upptagna. Vidare är rikkärr en hotad och prioriterad naturtyp inom naturvårdsarbetet både i Sverige och inom EU.

Prioriterade åtgärder: Att säkerställa att rikkärren hålls öppna och fria från igenväxningsvegetation samt att förhindra att området hydrologi och hydrokemi påverkas negativt. Ett flerårigt skötselavtal vore önskvärt för att på sikt säkra att kärren inte växer igen.

Beskrivning av området

Natura 2000-området Bolum Säckesten ligger i skogsmark på Brunnhemsbergets nordvästsida, strax sydost om Säckesten, i Falköpings kommun. Området består av fyra till största del öppna rikkärr, varav ett är lite större. Kärren varierar från plana till sluttande med lutning mot nordväster. Grundvattnet är ytligt och kärren källpåverkade. På sluttningen finns vatten i dagen, källor, samt mindre rännilar. Det största kärret korsas i väst-östlig riktning av en gränsmarkering bestående av bitvis stenmur och bitvis jordvall, vilken är trädbevuxen. Området omges av björksumpskog och barrskog med både gran och tall. Från skogskanterna växer det in gran, tall, björk, klibbal, pors och viden i kärren.

Det södra och största kärret är mest artrikt. Den varierande trängen och förekomsten av källor och källstråk är grunden till att kärret är så artrikt. I centrala delarna växer gott om axag och lågstarr som ängsstarr, hirsstarr, slankstarr och flaskstarr. I de flackare partierna finner man mossor som späd korpionmossa, fetbålmossa, spjutmossa, guldspärrmossa och kalkkamossa. I de mer sluttande och källpåverkade delarna förekommer exempelvis kamtuffmossa, källtuffmossa, fetbålmossa, kragpellia och källmossa. Av kärlväxter kan nämnas ängsvädd, kärrkniprot, flugblomster, kärrfräken, slätterblomma, vildlin, loppstarr, näbbstarr myrtåg och gräsull. Täckningsgraden av bladvass och är i vissa delar förhållandevis hög. Blåtåtel förekommer också förhållandevis frekvent.

Utöver en rik moss- och kärlväxtflora finns här en mycket rik molluskfauna. I länets inventering av snäckor i rikkärr, 2007-2009, klassas områdets rikkärr som mycket skyddsvärda sett till molluskfaunan, vilken både har en varierad och mycket rik artsammansättning där flera ovanliga och hotade arter förekommer. I inventeringen dokumenterades bland annat förekomst av de tre sällsynta grynsnäckorna kalkkärrsgrynsnäcka, otandad grynsnäcka och smalgrönsnäcka, varav de två förstnämnda är rödlistade. Här finns även den sällsynta och karaktäristiska rikkärrsarten kärrpuppsnäcka.

Rikkärren ligger inbäddade i barrdominerad skogsmark av varierande ålder. Kärren är ohävdade, men röjning av igenväxningsvegetation och bladvass har skett med några års mellanrum sedan 2006 för att hålla rikkärren öppna. År 2014 gjorde Länsstyrelsen en specialinsats inom ramen för "utvald miljö" inom Landsbyggsprogrammet. Rikkärren röjdes då från bladvass och vedartad igenväxningsvegetation. Rikkärren är beroende av återkommande skötselinsatser för att inte växa igen och ta skada.

Större del av rikkärren ligger inom nyckelbiotop. Hela området ingår i ett större våtmarksobjekt som är klassat till högsta naturvårdesklass samt finns upptaget i den nationella Myrskyddsplanen, vilken beskriver Sveriges mest skyddsvärda våtmarker. Rikkärren i området omfattas av ett biotopskydd upprättat av Skogsstyrelsen 1996 i syfte att bevara och förhindra att rikkärren och dess arter skadas. År 1998 blev området Natura 2000-område. Området ligger även inom ett större område av riksintresse för naturvård (Sydbillingen).

Vad kan påverka negativt

De mest aktuella hoten utifrån områdets lokala förutsättningar bedöms vara:

- Igenväxning av rikkärret. Många rikkärr är beroende av naturlig störning och/eller hävd för att

inte växa igen. Det rörliga markvattnet och källflödena i området bidrar till att kärren hålls öppna, men igenväxningsvegetation i form av träd och buskar är på väg in i kärren från omgivande skogsmark. Kompletterande röjning/slätter är därför nödvändigt för att bevara kärren öppenhet. Vid slätter är det viktigt att den inte utförs för tidigt så att örterna hinner att fröa av sig.

- Förändrad hydrologi genom dikning, dikesrensning eller andra markavvattnande åtgärder utanför området, vilket kan påverka rikkärrens och källornas hydrologi och hydrokemi negativt.
- Spridning av till exempel kalk, aska och gödningsämnen utanför området kan skada genom luftburen deposition eller genom transport med tillrinnande vatten, vilket kan skada den naturliga artsammansättningen.
- Uppgrävning eller plockning av orkidéer eller andra sällsynta och/eller fridlysta arter, vilka flera är typiska för rikkärr och källmiljöer.
- Ökad våtdeposition av kväve gör att naturtypens vegetationssammansättning förändras med resultat att täckningsgraden av för rikkärr karaktäristiska arter minskar, och andelen gräs, buskar och träd ökar. Surt nedfall är även ett hot mot rikkärret och källmiljöerna.

Generellt påverkas naturtyperna och arterna negativt även av:

- Förändrad hydrologi och hydrokemi är generellt ett av de största hoten mot rikkärr och källmiljöer. Alla former av dikning och andra markavvattnande åtgärder i och utanför området kan utgöra en risk för områdets naturtyper och arter.
- Utebliven eller felaktig hävd, vilket kan leda till igenväxning alternativt för högt markslitage, vilket i sin tur påverkar den naturliga artsammansättningen i kärret negativt. Höga djurtätheter under lång tid alternativt bete under fel säsong kan leda till att rikkärrens strukturer trampas sönder samtidigt som det kan leda till eutrofiering till följd av allt för stor tillförsel av urin och dynga från djuren. Intensivt bete är även negativt för snäckorna som riskerar att trampas sönder. Stödutfodring i marker med rikkärr bör inte ske då det kan leda till igenväxning och förändrad flora. För tidig slätter, innan örterna har blommat över och fröat av sig, är också negativt.
- Gödsling och våtmarkskalkning skadar den naturliga artsammansättningen i rikkärr och källmiljöer.
- Körning med skogsmaskiner eller andra terrängfordon t.ex. fyrhjuling kan direkt och indirekt (avvattnande effekt) påverka de känsliga kärr- och källmiljöerna negativt.
- Exploatering och underhåll av vägar vilket direkt eller indirekt kan påverka naturtypen negativt.

Då områdets rikkärr ligger inom biotopskydd med syfte att bevara områdets rikkärr bedöms hotet mot ingående naturtyper och arter generellt vara låg, viktigt är dock att igenväxningsvegetation hålls efter så att rikkärren inte växer igen.

Bevarandeåtgärder

Gällande regler:

- Förutom vad som i övrigt gäller enligt miljöbalken och annan miljölagstiftning krävs tillstånd för att bedriva verksamheter eller vidta åtgärder som på ett betydande sätt kan påverka miljön i ett Natura 2000-område. Alla verksamheter/åtgärder som på ett betydande sätt kan påverka ett Natura 2000-område är tillståndspliktiga, även om de utförs utanför Natura 2000-området. Tillstånd krävs inte för verksamheter och åtgärder som direkt hänger samman med eller är nödvändiga för skötseln och förvaltningen av det berörda området (7 kap 28 a § miljöbalken).
- Förbud mot markavvattning gäller i hela länet.
- Rikkärren ligger inom biotopskydd. Beslutat 1996-04-01.
- Området ligger inom riksintresse för naturvård, Sydbillingen. Beslutat 2000-02-07.
- Alla orkidéer är fridlysta, vilket innebär att det både är förbjudet att plocka och att gräva upp orkidéer.

Skydd:

Förutom Natura 2000-bestämmelserna omfattas området av biotopskydd, vilket har upprättats i syfte att förhindra verksamheter som kan skada rikkärrets naturvärden. Utöver biotopskyddet vore det önskvärt med ett långsiktigt skötselavtal för att säkerställa att rikkärren inte växer igen.

Skötsel:

- Generellt gäller att öppna rikkärr som saknar naturlig störning behöver skötas genom slåtter/röjning alternativt extensivt bete i kombination med kompletterande slåtter/röjning för att inte växa igen. Rikkärren i området hålls delvis öppet tack vare källpåverkan i området, men behov av kompletterande skötsel (främst röjning) finns för att kärren inte ska växa igen. Hävden bör vara av sådan omfattning att igenväxning av kärret motverkas och att ingen skadlig ansamling av förna sker.
- Bladvassen i området behöver hållas i schack. Om täta bladvassbestånd utvecklas krävs en första röjning när bladvassen är halvhög och börjar skugga värdefull flora, exempelvis orkidéer. Vanligtvis är juni en bra tidsperiod. Bladvassen slås med röjsåg, helst med trekantssklinga (eller motsvarande skärande redskap), cirka 20 cm över marken så att den värdefulla floran inte slås av. Så mycket som möjligt av vassen samlas upp omgående. Det görs försiktigt så att floran (bl.a. orkidéer) inte skadas. Vegetationen i kärren får inte täcks av kvarliggande röjnings/slåttervegetation. Bladvassen läggs i hög utanför kärren, på en lägre nivå än det hävdade området, så att kväveläckage från den röjda vassen inte hamnar i området. Alternativt körs vassen ut från området. Den andra röjningsomgången sker samtidigt med att resten av vegetationen (gräs och örter) slås.
- Röjning/slåtter av gräs och örtvegetation och eventuell sly får inte ske för tidigt och det bör ske under längre period av uppehållsväder. Uteblir period med uppehållsväder är det bättre att röja kärret etappvis. Traditionell slåttertidspunkt är 15 juli-15 augusti, men slåtter kan beroende på väderlek utföras åtminstone t.o.m. 15 september. Det viktiga är att slåttern sker vid uppehållsväder för att möjliggöra fröspridning. Röjningen/slåttern bör ske med röjsåg med vass trekantssklinga (eller motsvarande skärande redskap) så nära marken som möjligt. Små buskar och träd/sly kan med fördel ryckas upp. Spara några större videbuskarna då dessa är viktiga för snäckorna i kärret.
- Avslagen vegetation (örter och gräs) bör ligga kvar och torka under några dagar. På så sätt möjliggörs fröspridningen av orkidéer och andra värdefulla kärlväxter. Efter några dagars torkning samlas den torkade vegetationen ihop och forslas sedan bort från den slåttrade ytan. Vid enbart röjning av vedartad vegetation bör slagen vegetation forslas bort så snart som möjligt. Uttransport ska ske för hand eller med lätt fordon med vagn, typ järnhäst, fyrehjuling eller motsvarande. Det är viktigt att ta bort så mycket som möjligt av den slagna vegetationen. Det uttransporterade materialet läggs i högar utanför den slagna ytan, på en lägre nivå än själva kärret, så att kväveläckage från den slagna vegetationen inte hamnar i kärret. Alternativt att den slagna vegetationen körs bort från området.
- Slåtter/röjning kan genomföras varje till vart tredje år beroende på mängden ohävdsarter och tillväxt. Det är viktigt att ohävdsarter hålls i schack och inte tillåts utbreda sig för mycket då de blir svåra att bekämpa, samt att ett kraftigt förnatäcke är negativt för konkurrenssvaga och ljuskrävande arter.
- Den gränsmarkerande stenvallen/jordvallen i det västra och största rikkärret bör röjas och hållas öppen för att gynna de ljuskrävande rikkärrensarterna.

Det viktigaste är att de öppna rikkärrensytorna hålls öppna och fri från igenväxningsvegetation och täta vassbestånd. Arealen öppet kärr skulle dock med fördel kunna utökas något genom att röja bort träd och buskar i kärrens ytterkanter. Röjning (allt alternativt ryckning) av småbuskar och träd som har vuxit in i kärret bör ske med några års mellanrum. Likaså bör bladvassbestånd bekämpas vid behov. Önskvärt vore att införa slåtter i rikkärren. Äldre kartor och flygbilder vittnar om att arealen öppet rikkärr har varit större i området tidigare. Om resurser finns vore det önskvärt att röja bort skogspartierna mellan rikkärren och införa slåtter av både kärr och mellanliggande partier. Detta förutsätter dock att avverkningen inte medför skador som påverkar

kärrens hydrologi negativt.

Uppföljning av naturtyper och arter

Länsstyrelsen ansvarar för att uppföljning av bevarandemål genomförs. Uppföljningen ska ske enligt de manualer för skyddade områden som har tagits fram av Naturvårdsverket. Mätbara mål, så kallade målindikatorer, ska registreras i databasen SkötselDOS. Dessa målindikatorer följs sedan upp. Målsättningen är att kunna se om de bevarandemål som satts upp i bevarandeplaner och skötselplaner uppfylls, att skötseln fungerar och att Natura 2000 - naturtyperna och arterna har gynnsamt tillstånd.

Naturtyper och arter enligt art- och habitatdirektivet samt fågeldirektivet:

7230 - Rikkärr

Areal: 0,47 ha. Arealen fastställd i regeringsbeslut

Beskrivning

För beskrivning av rikkärren i området se den allmänna områdesbeskrivningen.

Typiska kärlväxtarter som har noterats i rikkärren är bland annat axag, tagelsäv, gräsull, flugblomster, ängsnycklar, kärrkniprot, ängssarr, näbbstarr, slätterblomma, majviva och tätört. Bland typiska arter mossor har följande arter noterats; späd skorpionmossa, kalkkällmossa, kalltuffmossa och fetbålmossa.

Rikkärren är beroende av återkommande skötsel för att inte växa igen, se vidare Bevarandeåtgärder i planens allmänna beskrivning.

Rikkärr beskrivs generellt som artrika myrar med hög halt av mineraler och ett högt pH, ofta pH 6-8. Kärrarna kan förekomma friliggande i skog eller öppen mark eller som laggekärr vid mossar, som element i sträng-flarkkärren, blandmyrar och aapamyror. Rikkärr finns även i kanterna av kalkrika och näringsfattiga sjöar, vid kusten, eller i anslutning till källor. Kärrarna har en mycket speciell flora och fauna som varierar med t ex krontäckningsgrad, kalkhalt och näringsförhållanden. Här finns många specialiserade arter, varav många är hotade. Rikkärrens bottenskikt domineras ofta av så kallade brunmossor, men förekomst av vitmossor är också vanligt. Många rikkärr är rika på orkidéer, men även andra kärlväxter som trivs i kalkhaltiga marker. Rikkärren kan variera från helt öppna till trädklädda samt att vissa är naturligt öppna, medan andra är beroende av röjning, slätter eller bete. Naturlig hydrologi och hydrokemi är viktigt för naturtypen, mindre äldre ingrepp som orsakat lokal störning av myren kan ibland förekomma. Rikkärr är ofta störningsgynnade eller beroende av hävd.

Naturtypen är känslig för igenväxning, förändrad hydrologi som t.ex. förändringar i anslutande grundvattenförekomster och förändrad hydrokemi, ökad näringstillförsel och störning av myrens torvbildning samt fragmentering och minskade populationer av karaktäristiska och typiska arter.

Bevarandemål

Arealen av rikkärr (7230) ska vara minst 0,47 hektar. Kärrarna ska hävdas regelbundet genom bete och/eller slätter. Trampskador ska inte förekomma. Ingen skadlig ansamling av förna (t.ex. fjolårsgräs) eller igenväxningsvegetation ska finnas vid vegetationsperiodens slut. Enstaka buskar och träd kan förekomma i mycket begränsad omfattning. Näringsstatusen ska vara utan antropogen påverkan. Kärrarna ska vara naturligt näringsfattiga, tydligt påverkade av kalk och baskatjoner. Det ska finnas en ständig tillgång på baskatjon-rikt vatten. Kärrarnas hydrologi ska vara ostörd och det ska inte finnas några avvattande eller tillrinnande diken eller körspår som medför negativ påverkan. Grundvattenytan ska variera naturligt och vara hög under större delen av året. Vegetationen ska vara karaktäristisk för rikkärr, med en artrik flora och fauna. Typiska arter av kärlväxter såsom axag, tagelsäv, gräsull, flugblomster, ängsnycklar, kärrkniprot, ängssarr, näbbstarr, slätterblomma, majviva och tätört ska förekomma allmänt – rikligt. Bottenskiktet ska ha en allmän – riklig förekomst av brunmossor och typiska arter så som späd skorpionmossa, kalkkällmossa, kalltuffmossa och fetbålmossa. Inslag av vitmossor kan förekomma. De prioriterade arterna kalkkärrensgrynsnäcka, otandad grynsnäcka och smalgrynsnäcka ska förekomma i kärren.

Bevarandetillstånd

Bevarandetillståndet för området rikkärr har blivit bättre under de senaste 10 åren tack vare återkommande skötselinsatser i kärren. Det sammanvägda bevarandetillståndet för områdets rikkärr bedöms dock inte vara gynnsamt. Förekomsten och täckningsgraden av bladvass är fortfarande för hög i kärren och det finns behov av ytterligare komplettering av röjning av inväxande sly. Därtill är det önskvärt med slätter för att gynna kärrens rika flora och fauna ytterligare.

År 2010 genomfördes uppföljning/inventering av områdets rikkärr. Förekomsten av typiska arter bedömdes då vara förhållandevis hög och resultaten visade oförändrad förekomst av typiska arter 2010 jämfört vid inventering 2004. Rikkärren i området, framför allt det större av dem, bedöms fortfarande ha en riklig förekomst av typiska arter. Förutsättningarna att nå gynnsamt tillstånd bedöms som goda. I samband med skötselinsatsen som genomfördes inom ramen för Landsbygdsprogrammets utvald miljö (2014) åtar sig Länsstyrelsen att se till att kärrens status inte försämras jämfört med projektets slutbesiktning 2015.

1013 - Kalkkärrsgrynsnäcka, *Vertigo geyeri*

Artens förekomst är ej fastställd i regeringsbeslut.

Beskrivning

År 2007 genomfördes en inventering av snäckor i rikkärr inom länets arbete med åtgärdsprogram för bevarande av rikkärr. Ett flertal för rikkärr intressanta snäckor hittades då i området, däribland den skyddsvärda arten kalkkärrsgrynsnäcka. Arten bedöms generellt vara mycket stationär då den är starkt spridningsbegränsad. Så länge lämplig livsmiljö finns i området brukar arten finnas kvar i området. Länsstyrelsen kommer därför att föreslå att arten läggs till för området vid nästa tillfälle länen ges möjlighet att uppdatera sina Natura 2000-områden.

Kalkkärrsgrynsnäckan är en mycket liten snäcka, cirka 1-2 mm stor. Snäcka lever i öppna rikkärr. Den viktigaste miljön för arten är extremrikkärr. Arten förekommer även i kalkfuktängar och sällsynt i rikare stråk i mosselaggar och i gles sumpskog. Ofta hittar man arten i svagt sluttande områden med rörligt grundvatten. Förekomsterna är ofta koncentrerade till små partier av lämplig kärnya. Arten är fuktighetskrävande och hittas främst i mossrika och ständigt fuktiga partier, gärna där det finns tuvor av axag eller lågväxta starrarter som exempelvis näbbstarr. De ädla lövträden alm, lönn, ask, lind och sälg är även gynnsamma för arten då de anrikar kalcium som är lättillgängligt för de kalkberoende snäckorna.

Kalkkärrsgrynsnäckan är starkt spridningsbegränsad och avståndet för normal spridning uppskattas till några få meter. Långdistansspridning sker förmodligen främst via större däggdjur (t.ex. rådjur) och fåglar. *Vertigo*-arterna är p.g.a. begränsade spridningsförmåga sannolikt goda indikatorer på lång kontinuitet av halvöppna förhållanden med stabilt mikroklimat. Kalkkärrsgrynsnäckan förekommer i isolerade förekomster i trakter med kalkhaltig mark i så väl Sverige som i Europa. I Sverige är arten sällsynt och påträffas i spridda, ofta isolerade förekomster från Skåne till Torne Lappmark.

Arten är känsliga för förändrad hydrologi och hydrokemi, ändrade näringsförhållanden, igenväxning, försumning och markslitage (t.ex. på grund av intensivt bete).

Bevarandemål

Kalkkärrsgrynsnäckan ska förekomma i området. Arealen lämplig livsmiljö, öppna rikkärr, ska vara minst 0,47 ha. För beskrivning av lämplig livsmiljö se bevarandemål för rikkärr (7230).

Bevarandetillstånd

Kalkkärrsgrynsnäckan påträffades i det största av områdets rikkärr vid Länsstyrelsens inventering av snäckor 2007. Att få ett faktiskt mått på antalet kalkkärrsgrynsnäckor i ett område bedöms vara omöjligt då snäckorna är mycket små och svåra att hitta. Riktad inventering till lämpliga miljöer i kombination med bedömning av arealen lämplig livsmiljö i området bör därför ligga till grund för bedömningen av artens bevarandetillstånd. Då arten är mycket stationär bedöms arten finnas kvar i området, men när rikkärren i området inte bedöms ha gynnsamt tillstånd, bedöms även bevarandetillståndet för kalkkärrsgrynsnäckan vara icke gynnsamt.

1014 - Smalgrynsnäcka, Vertigo angustior

Artens förekomst är ej fastställd i regeringsbeslut.

Beskrivning

År 2007 genomfördes en inventering av snäckor i rikkärr inom länets arbete med åtgärdsprogram för bevarande av rikkärr. Ett flertal för rikkärr intressanta snäckor hittades då i området, däribland den skyddsvärda arten smalgrynsnäcka. Arten bedöms generellt vara mycket stationär då den är starkt spridningsbegränsad. Så länge lämplig livsmiljö finns i området brukar arten finnas kvar i området. Länsstyrelsen kommer därför att föreslå att arten läggs till för området vid nästa tillfälle länen ges möjlighet att uppdatera sina Natura 2000-områden.

Smalgrynsnäckan är en mycket liten snäcka, cirka 1-2 mm stor. Arten förekommer i flera habitat. Samtidigt är smalgrynsnäckan mycket specifik när det gäller valet av mikrohabitat då den behöver rätt fuktighet och lucker förna. Smalgrynsnäckan är kalkgynnad och är vanligen kustnära. Den förekommer i askdominerade lövkärr men även i torrare skogar, ofta i branter och på block. Träd vars löv erbjuder lättillgängliga kalkkällor i form av kalciumcitrat, som t.ex. lind, ask, lönn, hassel och sälg är viktiga. Arten förekommer även i kalkrika betesmarker med svagt till måttligt betestryck, blir betestrycket för hårt försvinner den. I torr betesmark hittar man ofta den i anslutning till fuktiga sänkor, strandbrinkar och i branter. I kalkrika områden kan smalgrynsnäckan även finnas i strandnära miljöer, t.ex. på betade havsstrandängar. En annan viktig miljö är rikkärr och kalkfuktängar.

Smalgrynsnäckan är starkt beroende av stabila förhållanden i markens förnaskikt och klarar inte översvämningar, däremot kortvariga översköljningar och viss saltpåverkan (havsvatten som sprayar över lokalen). Smalgrynsnäckan accepterar ganska täta bestånd av starr dock ej täta, höga bestånd av högväxta näringsgynnade arter. Under torrare perioder söker den sig ner en bit i marken och uppehåller sig i det översta jordlagret. Arten sprider sig ytterst långsamt, i storleksordningen med några få meter per år, vilket innebär att den är hänvisad till just det område där den lever. Långdistansspridning sker dock sporadiskt, sannolikt med större däggdjur och fåglar. Vertigo-arter är p.g.a. begränsad spridningsförmåga sannolikt goda indikatorer på lång kontinuitet av öppna-halvöppna förhållanden med stabilt mikroklimat. Arten förekommer i begränsade trakter i södra och mellersta delen av landet.

Smalgrynsnäckan är känslig för förändrad hydrologi och hydrokemi, ändrade näringsförhållanden, igenväxning, försurning och markslitage (t.ex. på grund av intensivt bete).

Bevarandemål

Smalgrynsnäckan ska förekomma i området. Arealen lämplig livsmiljö, öppna rikkärr, ska vara minst 0,47 ha. För beskrivning av lämplig livsmiljö se bevarandemål för rikkärr (7230).

Bevarandetillstånd

Smalgrynsnäckan påträffades i det största av områdets rikkärr vid Länsstyrelsens inventering av snäckor 2007. Att få ett faktiskt mått på antalet smalgrynsnäckor i ett område bedöms vara omöjligt då snäckorna är mycket små och svåra att hitta. Riktad inventering till lämpliga miljöer i kombination med bedömning av arealen lämplig livsmiljö i området bör därför ligga till grund för bedömningen av artens bevarandetillstånd. Då arten är mycket stationär bedöms arten finnas kvar i området, men när rikkärren i området inte bedöms ha gynnsamt tillstånd, bedöms även bevarandetillståndet för smalgrynsnäckan vara icke gynnsamt.

1015 - Otandad grynsnäcka, *Vertigo genesis*

Artens förekomst är ej fastställd i regeringsbeslut.

Beskrivning

År 2007 genomfördes en inventering av snäckor i rikkärr inom länets arbete med åtgärdsprogram för bevarande av rikkärr. Ett flertal för rikkärr intressanta snäckor hittades då i området, däribland den skyddsvärda arten otandad grynsnäcka. I Artportalen framgår även att arten hittades i området 1977. Otandad grynsnäcka bedöms generellt vara mycket stationär då den är starkt spridningsbegränsad. Så länge lämplig livsmiljö finns i området brukar arten finnas kvar i området. Länsstyrelsen kommer därför att föreslå att arten läggs till för området vid nästa tillfälle länen ges möjlighet att uppdatera sina Natura 2000-områden.

Otandad grynsnäckan är en mycket liten snäcka, cirka 1-2 mm stor. Snäckan lever nästan uteslutande i rikkärr. Den förekommer i öppna kärrmiljöer och har inte påträffats i skogklädda kärr. En stor majoritet av de kärr där arten förekommer är soligena, dvs. sluttande kärr eller backmyrar. Ofta är miljöerna mycket blöta. Arten förekommer främst i fjällkedjan och i Jämtlands kalkområden, men det finns några reliktpopulationer i Väster- och Östergötland. Många av lokalerna utanför fjällkedjan har källflöden med kallt vatten, vilket understryker förekomsternas reliktkaraktär. I Väster- och Östergötlands rikkärr uppträder arten speciellt talrikt i anslutning till sådana källpartier. Måttligt intensiv betesdrift eller motsvarande påverkan som upprätthåller solinsläpp och påverkan på fältskikt, är gynnsamt för arten förutsatt att slitaget inte blir alltför omfattande. Arten förekommer ofta i mosskuddar och tuvor av axag och lågvuxna starrar.

Arten sprider sig ytterst långsamt, i storleksordningen några få meter per år, vilket innebär att den är hänvisad till just den våtmark där den lever. Långdistansspridning sker dock sporadiskt, sannolikt med fåglar. *Vertigo*-arterna är p.g.a. begränsade spridningsförmåga sannolikt goda indikatorer på lång kontinuitet av halvöppna förhållanden med stabilt mikroklimat.

Otandad grynsnäcka är känsliga för förändrad hydrologi och hydrokemi, ändrade näringsförhållanden, igenväxning, försurning och markslitage (t.ex. på grund av intensivt bete).

Bevarandemål

Otandad grynsnäckan ska förekomma i området. Arealen lämplig livsmiljö, öppna rikkärr, ska vara minst 0,47 ha. För beskrivning av lämplig livsmiljö se bevarandemål för rikkärr (7230).

Bevarandetillstånd

Den otandade grynsnäckan påträffades i det största av områdets rikkärr vid Länsstyrelsens inventering av snäckor 2007. Troligtvis var det även i detta kärr som arten påträffades 1977. Att få ett faktiskt mått på antalet grynsnäckor i ett område bedöms vara omöjligt då snäckorna är mycket små och svåra att hitta. Riktad inventering till lämpliga miljöer i kombination med bedömning av arealen lämplig livsmiljö i området bör därför ligga till grund för bedömningen av artens bevarandetillstånd. Då arten är mycket stationär bedöms arten finnas kvar i området, men när rikkärren i området inte bedöms ha gynnsamt tillstånd, bedöms även bevarandetillståndet för otandad grynsnäckan vara icke gynnsamt.

Dokumentation

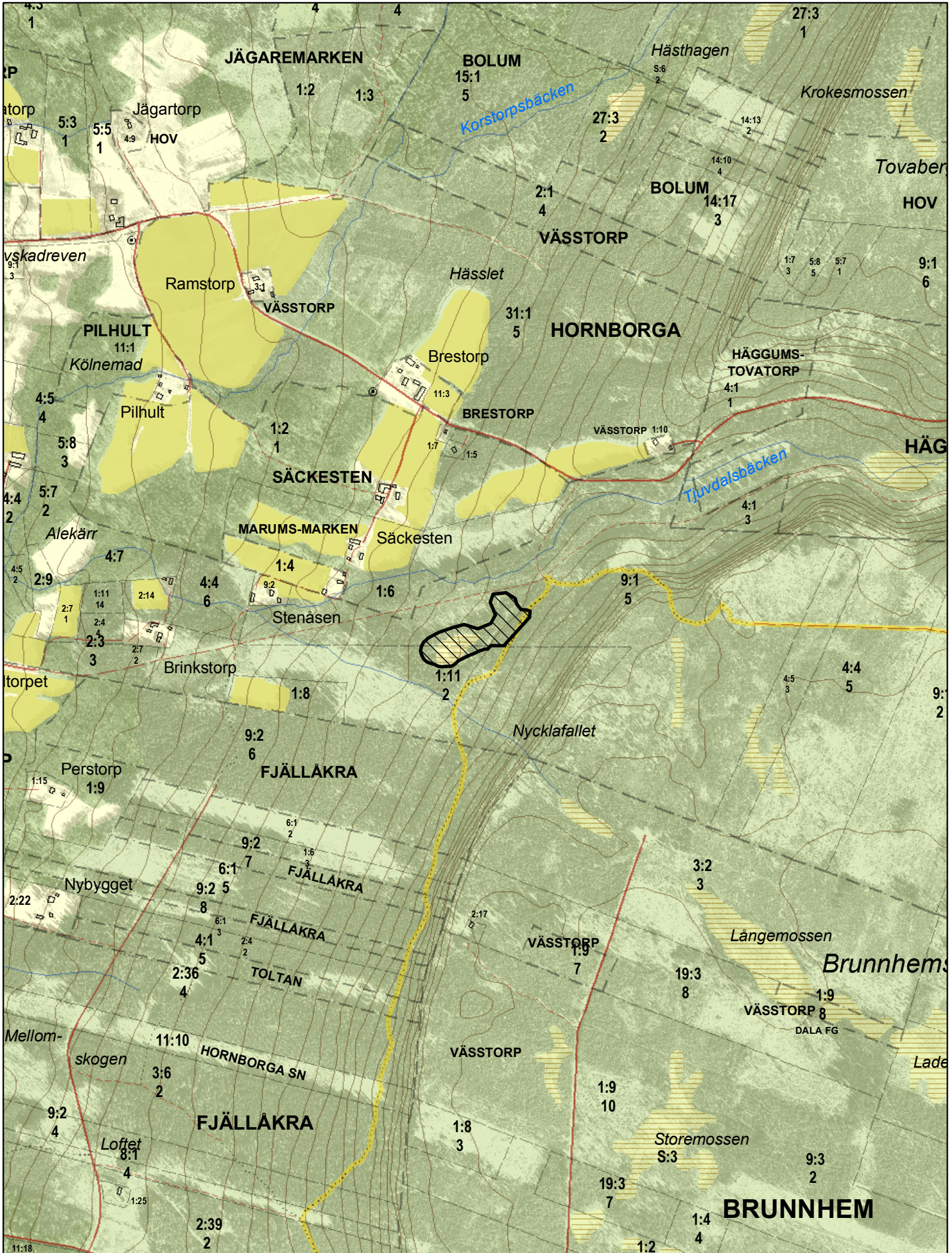
- ArtDatabanken SLU. Artportalen. www.artportalen.se. 2016-05-19.
- ArtDatabanken SLU. Artfakta - smalgrynsnäcka. www.artfakta.ardatabanken.se/taxon/101964. 2016-05-09.
- ArtDatabanken SLU. Artfakta - Otandad grynsnäcka. www.artfakta.ardatabanken.se/taxon/101966. 2016-05-04
- ArtDatabanken SLU. Artfakta - Kalkkärrsgrynsnäcka. www.artfakta.ardatabanken.se/taxon/101967. 2016-05-04
- Länsstyrelsen i Skaraborgs län. 1991: Våtmarker i Skaraborgs län. Del 1. Medd. 2/91.
- Länsstyrelsen Västra Götaland. 2008. Värdebeskrivning riksintresse för naturvård Västra Götalands län - NRO Sydbillingen. beslut 2000-02-07, uppdaterat 2008-01-16.
- Naturvårdsverket. Art- och naturtypsvisa vägledning. www.naturvardsverket.se/Stod-i-miljoarbetet/Vagledning/Natura-2000/. 2016-05.
- von Proschwitz, T. 2011. Inventering av sällsynta grynsäckor i Västra Götalands län 2007-2009. Länsstyrelsen Västra Götalands län. Rapport 2011:61
- Skogsstyrelsen. 1996. Biotopskydd SK 72-1996. Beslutat 1996-04-01.
- Sundh, L. 2005. Inventering av rikkärr i Västra Götalands län 2004. Länsstyrelsen Västra götalands län. Rapport 2005:55.

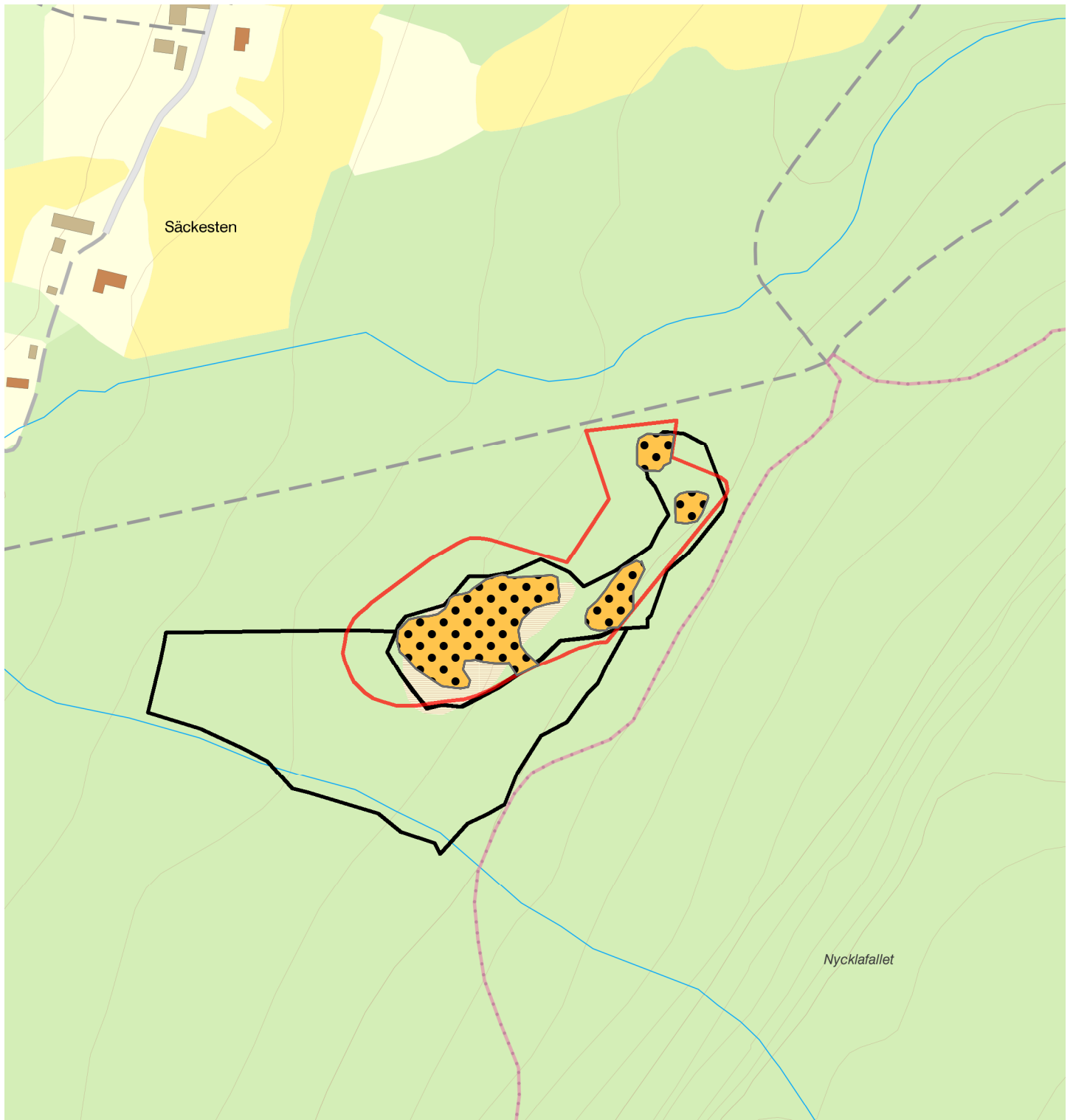
Bilagor

- Bilaga 1. Natura 2000-områdets avgränsning
- Bilaga 2. Naturtypskarta




Natura 2000 - SE0540192 Bolum Säckesten





Natura 2000-naturtypskarta, Bolum Säckesten SE0540192 Falköping kommun



 7230 - Rikkärr
  Natura 2000 Habitatdirektivet
  SKS Biotopskydd

Skala (i A4): 1:3 000

© Länsstyrelsen i Västra Götalands län
© Lantmäteriet Geodatasamverkan

0 50 100 150 Meter

