



Bevarandeplan för Natura 2000-området *SE0530209 Trone mosse*



Natura 2000

Natura 2000 är ett ekologiskt nätverk av värdefulla naturområden inom EU. Utpekande av Natura 2000 - områden bygger på krav som finns i EU:s fågeldirektiv och art- och habitat-direktiv. Syftet är att hejda utrotning av vilda djur och växter och att hindra att deras livs-miljöer förstörs. Alla medlemsländer ska peka ut områden dels för fåglar som anges i EU:s fågeldirektiv, dels för naturtyper och arter som anges i art- och habitatdirektivet. Genom utpekandet åtar sig länderna att de utpekade värdena i områdena ska bevaras långsiktigt. Natura 2000-nätverket är en av hörnstenarna i EU:s arbete för att bevara biologisk mångfald. I fågeldirektivet och habitatdirektivet listas 170 naturtyper och sammanlagt cirka 900 växt- och djurarter som särskilt värdefulla. 90 av naturtyperna och drygt 100 av djur- och växtarterna i habitat- direktivets bilaga 1 och 2 finns i Sverige. Därtill häckar regelbundet cirka 60 av fågeldirektivets fåglar i vårt land.

Bevarandeplaner

För varje Natura 2000- område ska Länsstyrelsen ta fram en beskrivning. Detta ska göras i särskilda bevarandeplaner eller i en skötselplan om området även är naturreservat. I planen ska det finnas en beskrivning av området med bevarandesyfte, bevarandemål och beskrivningar av de naturtyper och arter som ska bevaras och bidra till gynnsam bevarandestatus. Hot mot Natura 2000-områdets arter och natur- typer, och behov av bevarandeåtgärder, t ex skydd eller skötsel, ska beskrivas. Informationen ska under- lätta förvaltningen av området och tillståndsprövningar enligt miljöbalken.

Bevarandeplanen ska fastställas av Länsstyrelsen, som även är ytterst ansvarig för att målsättningen med området uppfylls. Bevarandeplanen ska revideras när ny kunskap tillkommer eller när förutsättningar för området ändras. Den ska tas fram och hållas aktuell i dialog med berörda intressenter, och det är värdefullt om den som har ny information kontaktar Länsstyrelsen. Bevarandeplanen är inte ett juridiskt bindande dokument. För formell reglering av skydd eller skötsel kan andra beslut behövas, t ex skydds- beslut för naturreservat. Föreskrifter enligt eventuella skyddsbeslut gäller parallellt med den tillstånds- plikt som gäller inom Natura 2000.

I bevarandeplanen redovisas gränser, naturtyper och arter enligt bästa tillgängliga kunskap. I de fall där ny kunskap har till kommit, har Länsstyrelsen för avsikt att föreslå dessa ändringar till regeringen när nästa tillfälle ges. Vid förvaltning och tillståndsprövning utgår man ifrån i verkligheten förekommande naturtyper, varför det är nödvändigt att bevarandeplanen redovisar dessa, även om de inte har hunnit beslutas av regeringen.

Tillståndsplikt och samråd

För att inte skada naturvärden krävs tillstånd för verksamheter eller åtgärder som på ett betydande sätt kan påverka miljön i ett Natura 2000-område. Det kan även gälla åtgärder utanför Natura 2000-området, om de kan påverka miljön i området. Detta regleras i miljöbalken (7 kap. 27-29§§). Då det kan vara svårt att avgöra vilka åtgärder som på ett betydande sätt kan påverka naturvärden behöver man samråda med Länsstyrelsen före genomförandet. Vid skogsbruksåtgärder hålls samråd med Skogsstyrelsen. Mer information finns hos Länsstyrelsen, läs på webben eller kontakta en handläggare.

Kartor

Information om naturtypers utbredning och arter i ett enskilt område går att hitta med hjälp av kartverktyget Skyddad natur. Det kan nås på Naturvårdsverkets hemsida genom att söka på ”kartverktyget skyddad natur”. I kartverktyget söker du upp aktuellt område och klickar på namnet för mer information.



LÄNSSTYRELSEN
VÄSTRA GÖTALANDS LÄN

Therese Ericsson

Bevarandeplan för Natura 2000-området SE0530209 Trone mosse

Kommun: Färgelanda, Uddevalla, Vänersborg

Områdets totala areal: 685,8 ha

Bevarandeplanen uppdaterad av Länsstyrelsen: 2016-03-29

Bevarandeplanen fastställd av Länsstyrelsen: 2016-12-21

Markägarförhållanden:

Privata markägare

Regeringsbeslut, historik:

SPA: Nej, pSCI: 2004-04-01, SCI: 2005-01-01, SAC: 2011-03-01, regeringsbeslut
M2010/4648/Nm

Naturtyper och arter som ska bevaras i området:

Naturtyper och arter enligt art- och habitatdirektivet samt fågeldirektivet:

7140 - Öppna mossar och kärr

91D0 - Skogsbevuxen myr

Bevarandesyfte

Det överordnade bevarandesyftet för Natura 2000-nätverket är att bidra till bevarandet av biologisk mångfald genom att bibehålla eller återskapa gynnsam bevarandestatus för de naturtyper och arter som omfattas av EUs fågeldirektiv eller art- och habitatdirektiv. För det enskilda Natura 2000-området är det överordnade syftet att bevara eller återställa ett gynnsamt tillstånd för de naturtyper eller arter som utgjort grund för utpekandet av området.

Prioriterade bevarandevärden: Att bevara en stort mossekomplex och dess förutsättningar för de växt- och djurarter som är knutna till dessa miljöer.

Motivering: Ett stort och för regionen representativt mossekomplex med värdefull skogsmyrmyr. Myren har höga ornitologiska värden och en karaktäristisk flora. Myren finns med i den nationella Myrskyddsplanen, där Sveriges finaste myrar är beskrivna och som syftar till att bevara dessa. Trone mosse är också klassad som den tredje viktigaste fågelvåtmarken i f.d. Älvsborgs län. Myren är lokalt påverkad av dikning men sett till sin helhet förhållandevis orörd och myrens ekologiska funktioner bedöms intakta.

Prioriterade åtgärder: Skydda området hydrologi mot dränering, vattenreglering, torvtäkt, våtmarkskalkning och annan verksamhet som kan påverka hydrologi och hydrokemi negativt. Säkerställa att skogbevuxna myrar, myrholmar och kantzoner längs våtmarken bevaras. För att klara detta behövs ett långsiktigt skydd för området.

Beskrivning av området

Ungefär 10 km sydost om Ödeborg, öster om sjön Långhalmen ligger Natura 2000-området Trone mosse. Trone mosse är ett stort representativt mossekomplex. Mossekomplexet domineras av en stor öppen svagt välvd mosse. Mosseplanet kantas bitvis av laggkärr och randskog som succesivt övergår i ett glest martallskikt. Den centrala delen är öppen och differentierad i tuvor och höljor. Ett stråk av fastmarksholmar löper i nordsydlig riktning. Mossen avvattnas i väster mot Långhalmen och i öster mot Bodaneälven. Myren är lokalt skadad av dikning och torvtäkt, speciellt längs västra sidan och i nordost. Huvuddelen av myren bedöms dock vara opåverkad. Det relativt kustnära läget (oceanisk prägel) ger förutsättningar för näringskrävande arter som pors och ängsull att växa ute på mosseplanen. Anmärkningsvärt är även stora bestånd av sumpnycklar. De stora öppna och förhållandevis ostörda mosseytorna ger goda förutsättningar för våtmarksfåglar. I området häckar bl.a. ljungpipare, storspov, rödbena och grönbena.

Trone mosse är klass 1 objekt i våtmarksinventeringen samt klassad som den tredje viktigaste fågelvåtmarken i f.d. Älvsborgs län. Vidare finns myren upptagen i den nationella Myrskyddsplanen där Sveriges finaste myrar är beskrivna och som syftar till att bevara dessa. Trone mosse ligger även inom riksintresse för naturvård.

Vad kan påverka negativt

- Förändrad hydrologi genom dikning och andra markavvattande åtgärder. Befintliga och tidigare genomförda ingrepp i form av dikning och andra markavvattande åtgärder påverkar naturtypens hydrologi och hydrokemi, vilket kan ge konsekvenser på vegetation och torvbildning samt torvnedbrytning. Även markavvattningsföretag och reglering av sjöar och vattendrag i närliggande våtmarks- eller fastmarksmiljöer kan påverka myren. Effekterna kan vara uttorkning, ökad igenväxning och erosion.
- Körning med skogsmaskiner eller dyligt kan direkt och indirekt (avvattande effekt) skada myren. Även terrängkörning i form av exempelvis fyrhjulning kan skada myrens vegetation samt ha en negativ påverkan på hydrologin.
- Skogsbruk på eller i närområdet; avverkning av skogbevuxen myr förstör naturtypens naturliga strukturer, avverkning av fastmarksholmar och buffertzoner förändrar hydrologi, lokalklimat och struktur i övergångszonen mellan myren och fast mark. Avverkning av närliggande fastmarksskog kan också orsaka läckage av näringsämnen ut på myren.
- Anläggning av skogsbilvägar över eller i närheten av naturtypen kan förutom påverkan på den fysiska miljön påverka hydrologin och/eller hydrokemin i området.
- Underhåll av befintliga vägar kan medföra negativ påverkan i form av störd hydrologi och hydrokemi.
- Spridning av till exempel kalk, aska och gödningsämnen på myren ger drastiska förändringar på vegetationens artsammansättning. Motsvarande spridning av kemiska substanser, exempelvis skogsgödsling, i naturtypens närhet kan också skada genom luftburen deposition eller genom transport med tillrinnande vatten.
- Ökad våtdeposition av kväve gör att naturtypens vegetationssammansättning förändras med resultat att antalet vitmossor minskar, och andelen gräs, buskar och träd ökar.
- Torvbrytning; vilket skadar både myrens naturliga strukturer och dess hydrologiska och hydrokemiska egenskaper och därmed livsmiljön för myrarnas karaktäristiska vegetation.
- Exploatering i form av nya kommunikationsleder, anläggningar t.ex. vindkraftverk kan direkt eller indirekt förstöra eller orsaka skada på naturtypen.

Bevarandeåtgärder

Gällande regler:

- Tillståndsplikt gäller enligt 7 kap 28 a § Miljöbalken för åtgärder eller verksamheter som på ett betydande sätt kan påverka miljön inom ett Natura 2000-område. Tillstånd krävs inte för verksamheter och åtgärder som direkt hänger samman/är nödvändiga för skötsel och förvaltning av området.
- Förbud mot markavvattning. Tillstånd bör ej lämnas i områden som hydrologiskt eller vattenkvalitetsmässigt påverkar en utpekad naturtyp. För skyddsdikning efter avverkning eller vid föröngningsavverkning gäller dock endast anmälningssplikt, varför det är viktigt att Skogsstyrelsen ger råd om försiktighetsåtgärder i anslutning till områdets våtmarker.
- Åtgärd och verksamhet som inte är tillståndspliktig och som väsentligt kan påverka naturmiljön (t.ex. anläggning av skogsvägar) skall anmälas för samråd enligt 12 kap 6 § miljöbalken.
- Området är riksintresse för naturvård.
- Ett biotopskydd tangerar områdets nordligaste del.
- Ett naturvårdsavtal berör en mindre del av myren i södra delen av området.

Prioriterade bevarandeåtgärder:

- Att bevara myrens naturliga hydrologi och hydrokemi och därmed förutsättningarna för myrens typiska arter.
- Att säkerställa att skogbevuxen myr, myrholmar och kantzoner längs våtmarker och lämnas orörda.

Trone mosse är med i Myrskyddsplan för Sverige. Myrskyddsplanens syfte är att de mest värdefulla myrarna i Sverige ska få ett långsiktigt skydd, vilket också överensstämmer med länets regionala miljömål. Länsstyrelsens strategi är att det skyddsarbete som var påbörjat år 2014 ska vara slutfört år 2020. För Trone mosse har arbetet att ge myren ett långsiktigt skydd ännu inte inletts (avser läget år 2015).

Att upprätta ett långsiktigt skydd kan ske på flera sätt. Upprättande av formellt områdesskydd kan ske genom bildande av naturreservat, biotopskyddsområden eller naturvårdsavtal. Gröna skogsbruksplaner, skogscertifiering eller frivilliga avsättningar kan också vara ändamålsenliga bevarandeåtgärder för skogsfastigheter med, eller i anslutning till myren och därmed fungera som alternativ eller komplement till formellt områdesskydd. Skogsstyrelsen har också en viktig roll och bör vid behov lämna råd eller förelägganden för att bl. a. säkra buffertzoner vid våtmarkerna samt undvika markskador som kan påverka hydrologi och hydrokemi och därmed även förutsättningarna för naturtypens typiska arter.

Övriga bevarandeåtgärder:

- Underhåll av befintliga vägar bör ske med försiktighet för att minimera negativ påverkan på myren.
- Inventering av äldre diken och torvtäkter bör göras för att kunna sätta in skötselinsatser vid behov.

Uppföljning av naturtyper och arter

Länsstyrelsen ansvarar för att uppföljning av bevarandemål genomförs. Uppföljningen ska ske enligt de manualer för skyddade områden som har tagits fram av Naturvårdsverket. Mätbara mål, så kallade målindikatorer, ska registreras i databasen SkötselDOS. Dessa målindikatorer följs sedan upp. Målsättningen är att kunna se om de bevarandemål som satts upp i bevarandeplaner och skötselplaner uppfylls, att skötseln fungerar och att Natura 2000 - naturtyperna och arterna har gynnsamt tillstånd.

Naturtyper och arter enligt art- och habitatdirektivet samt fågeldirektivet:

7140 - Öppna mossar och kärr

Areal: 589,7 ha. Arealen fastställd i regeringsbeslut

Beskrivning

Större delen av området består av naturtypen öppna mossar och kärr, till största del består naturtypen av ett öppet till glest bevuxet mosseplan, men mindre partier med laggkärr förekommer även. På mosseplanet finns tydliga strukturer i form av tuvor, bitvis i form av diffusa strängar, samt höljor i varierande storlek. Vegetationen på mosseplanet domineras av vitmossor med typiska arter som rostvitmossa, rubinvitmossa, ullvitmossa, flytvitmossa och praktvitmossa. Mossen avvattnas i väster mot Långhalmen och i öster mot Bodaneälven. Myren är lokalt påverkad av äldre dikning och torvtäkt, speciellt längs västra sidan och i nordost. Huvuddelen av myren bedöms dock vara opåverkad. De stora öppna och förhållandevis ostörda mosseytorna ger goda förutsättningar för våtmarksfåglar. I området häckar bl.a. de typiska arterna ljungpipare, storspov och grönbena samt rödbena.

Generellt beskrivs naturtypen "öppna mossar och kärr" som mycket varierad och omfattar fattiga till intermediära, öppna eller glest trädbevuxna myrar (< 30 % krontäckning). Hit hör plana eller svagt välvda mossar och tillhörande laggkärr, nordlig mosse, plana och sluttande kärr samt torvbildande mader (sumpkärr). Gungflyn, mjukmattor med mossrik vegetation som flyter på vatten eller lös gyttja ingår även. Naturtypen indelas i två undertyper; svagt välvda mossar och kärr och gungflyn. Naturlig hydrologi och hydrokemi är viktigt för naturtypen, mindre äldre ingrepp som orsakat lokal störning kan ibland förekomma. Vegetationen ska spegla vad som är normalt för en hydrologiskt intakt myr. Vanligtvis utvecklas myrarna genom naturlig succession, men vissa kan vara präglade av långvarig hävd och bör om möjligt fortsätta slåttas eller betas. Öppna mossar och kärr är den vanligaste våtmarkstypen i Sverige.

Naturtypen är känslig för igenväxning, förändrad hydrologi som t.ex förändringar i anslutande grundvattenförekomster och förändrad hydrokemi, ökad näringstillförsel och störning av myrens torvbildning samt fragmentering och minskade populationer av karaktäristiska och typiska arter.

Bevarandemål

Arealen 7140 Öppna mossar och kärr ska vara minst 589,7 ha. Naturtypen ska domineras av en stor svagt välvd mosse med ett stort öppet mosseplan samt mindre partier laggkärr med fattig vegetation. Övergången mellan mosse och kärr kan vara flytande eller mosaikartad. Våtmarkens hydrologi ska vara ostörd. Det ska inte finnas några avvattnande eller tillrinnande diken eller körspår som medför negativ påverkan. Grundvattenytan ska variera naturligt och vara hög under större delen av året. Hydrokemin ska vara näringsfattig utan betydande antropogen påverkan. Torvbildning ska ske aktivt i myren. Bottenskiktet ska domineras av vitmossor, men inslag av brunmossor kan förekomma. Våtmarken ska vara öppna (< 30 % täckningsgrad), endast mindre grupper av träd och buskar ska förekomma. Igenväxningsvegetation ska inte förekomma. Följande strukturer ska förekomma; fastmatta, mjukmatta, tuvor och diffusa strängar. Övergången till skogbevuxen myr och angränsande skogsmark kan vara flytande. För naturtypen främmande arter ska inte förekomma. Förekomsten av typiska kärleväxter och mossor ska vara allmänt-rikligt/riklig. Exempel på typiska arter som ska förkomma i området är Jungfru Marie nycklar, snip, krokvitmossa, lockvitmossa, sotvitmossa och röd glansvitmossa. Typiska arter av fåglar t.ex. ljungpipare, storspov och grönbena ska förekomma i området. De öppna mosseytorna ska erbjuda goda förutsättningar för häckande och spelande fåglar.

Bevarandetillstånd

Bevarandetillståndet för naturtypen öppna mossar och kärr är oklar. Myren är lokalt påverkad av äldre dikning, dess avvattnade effekt bedöms dock vara marginell sett till den öppna mossen som helhet. Den öppna myrens hydrologiska och ekologiska egenskaper bedöms vara funktionella, men skulle eventuellt kunna förbättras. Ytterligare inventering av de äldre dikena bör göras för att avgöra myrens bevarandetillstånd samt bedöma eventuella restaureringsbehov.

91D0 - Skogsbevuxen myr

Areal: 43,8 ha. Arealen fastställd i regeringsbeslut

Beskrivning

Skogsbevuxen myr förekommer i form av randskog i vissa delar av mossens ytterkanter samt i mindre partier i anslutning till de skogsbevuxna fastmarksholmarna. Trädskiktet domineras av tall. Enstaka bestånd är påverkade av äldre dikning och mindre torvtäkt.

Naturtypen beskrivs generellt som myrar som är bevuxna med barr-, bland- eller lövskog. Krontäckningen skall vara 30-100%. Samtliga tallmossar räknas till denna typ, medan de skogsbevuxna kärren får ha en krontäckning på högst 70 %. Vid tätare krontäckning räknas de till sumpskog. Skogen på myrarna ska vara eller i snar framtid kunna utveckla naturskogskaraktär med en varierad åldersfördelning, förekomst av gamla träd och död ved. Vegetationen domineras av bl.a. glasbjörk, tall, gran, ris, starr och vitmossarter. Skogen ska formas av naturliga störningsprocesser. Naturlig hydrologi och hydrokemi är viktigt för naturtypen, mindre äldre ingrepp som orsakat lokal störning av myren kan ibland förekomma. Skogsbevuxna myrar finns både som delar i större våtmarks komplex men kan även vara friliggande. Skogsbevuxna myrar som ingår i högmossar och aapamyror räknas inte in i arealen för skogsbevuxen myr utan till respektive naturtypskomplex.

Naturtypen är känslig för faktorer som stör den skogliga kontinuiteten och den naturliga dynamiken. Den är också känslig för förändringar i hydrologin som t.ex. förändringar i ansluten grundvattenförekomst, fragmentering och minskade populationer av karaktäristiska och typiska arter.

Bevarandemål

Arealen 91D0 Skogsbevuxen myr ska vara minst 43,8 hektar. Den skogsbevuxna myren ska förekomma som randskog till mossen samt i anslutning till fastmarksholmarna i myren. Myrens hydrologi ska vara ostörd. Det ska inte finnas några avvattande eller tillrinnande diken eller körspår som medför negativ påverkan. Grundvattenytan ska variera naturligt och vara hög under större delen av året. Torvbildning ska ske aktivt i myren. Småskaliga naturliga processer, t.ex. åldrande, avdöende och omkullfallna träd och luckbildning, liksom periodvisa omvälvande störningar, t.ex. insektsangrepp, stormfällning, översvämningar eller brand ska påverka skogens dynamik och struktur. Trädskiktet ska vara olikåldrigt och flerskiktat och präglas i huvudsak av tall. Strukturerna gamla träd ska förekomma allmänt-rikligt/rikligt och död ved i olika former inklusive levande träd med döda träddelar ska ha allmänt-riklig förekomst. Främmande trädarter (exempelvis contorta) ska inte finnas. Vegetationen ska vara karaktäristisk för naturtypen och typiska arter och karaktärsarter ska inte minska. Populationer av typiska och karaktäristiska arter bland fåglar, kärlväxter och mossor ska förekomma allmänt-rikligt och de ska föryngra sig.

Bevarandetillstånd

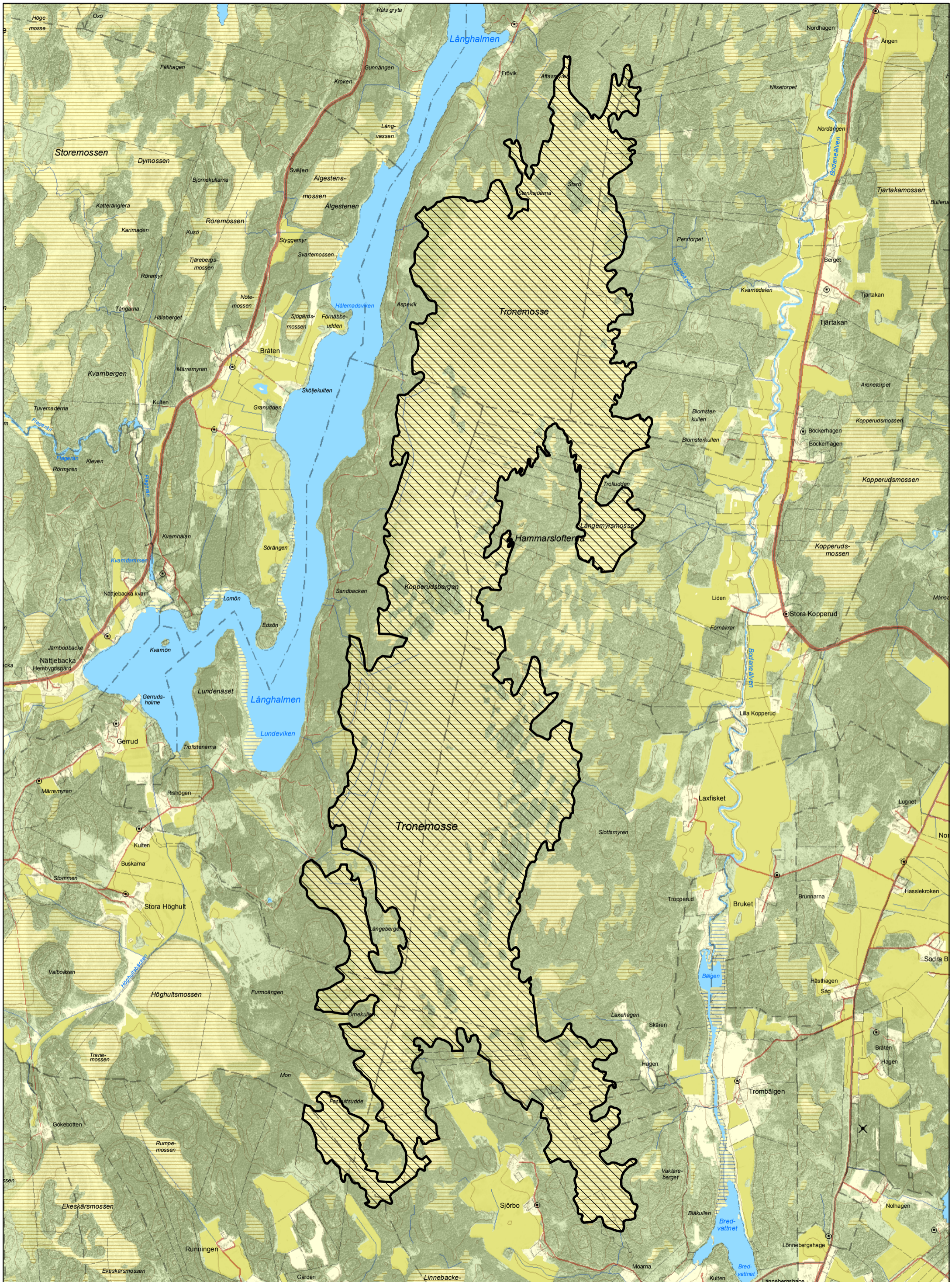
Bevarandetillståndet för skogsbevuxen myr är oklart. Ytterligare inventering bör göras för att bedöma befintliga dikens påverkan på naturtypen samt förekomst av strukturer som exempelvis förekomst av gamla träd och död ved.

Dokumentation

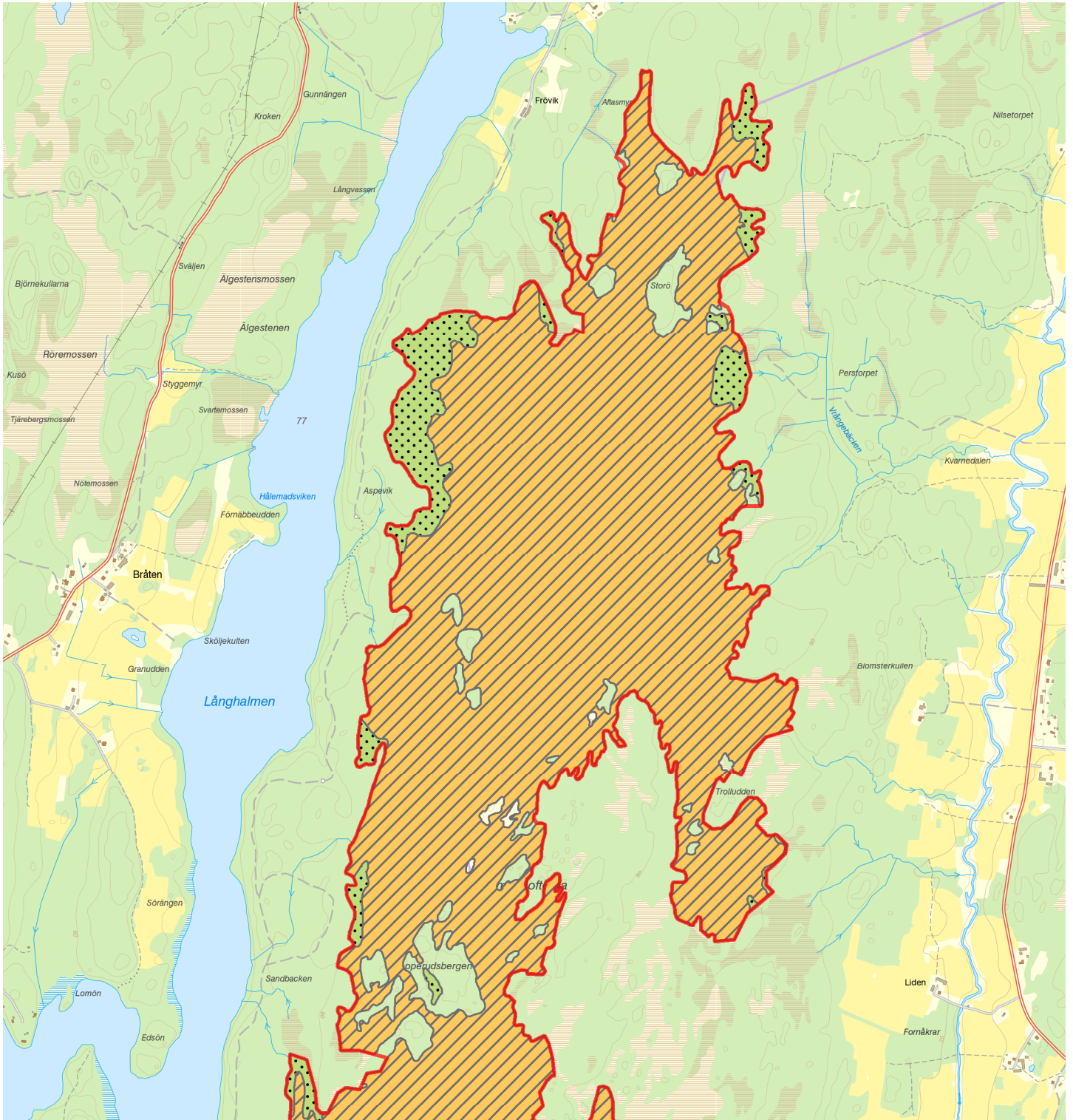
- Artportalen. ArtDatabanken SLU. www.artportalen.se. Uttag 2016-01.
- Jannert, J. och Wennerblom, T. 2008. Myrskyddsplan för Västra Götalands län - Utdrag från Myrskyddsplan för Sverige. Länsstyrelsen Västra Götaland. Rapport 2008:77.
- Länsstyrelsen i Älvsborgs län. 1993. Våtmarker i Älvsborgs län, rapport 1993:6.
- Länsstyrelsen Västra Götaland. 2008. NRO 14046 Trone mosse, Klockaremossekomplexet m. fl. Värdebeskrivning riksintresse för naturvård Västra Götalands län, beslut 2000-02-07, uppdaterat 2008-01-16.
- Naturvårdsverket. 1994. Myrskyddsplan för Sverige.
- Naturvårdsverket. Art- och naturtypsvisa vägledningar. www.naturvardsverket.se/Stod-i-miljoarbetet/Vagledningar/Natura-2000/. 2016-01.

Bilagor

- Bilaga 1. Karta över Natura 2000-områdets avgränsning
- Bilaga 2. Natura 2000-naturtypskarta - norra delen
- Bilaga 3. Natura 2000-naturtypskarta - södra delen



0 125 250 500 Meters



Natura 2000-naturtypskarta, Trone mosse SE0530209 Färgelanda, Uddevalla och Vänersborg kommuner



Karta för norra delen av området

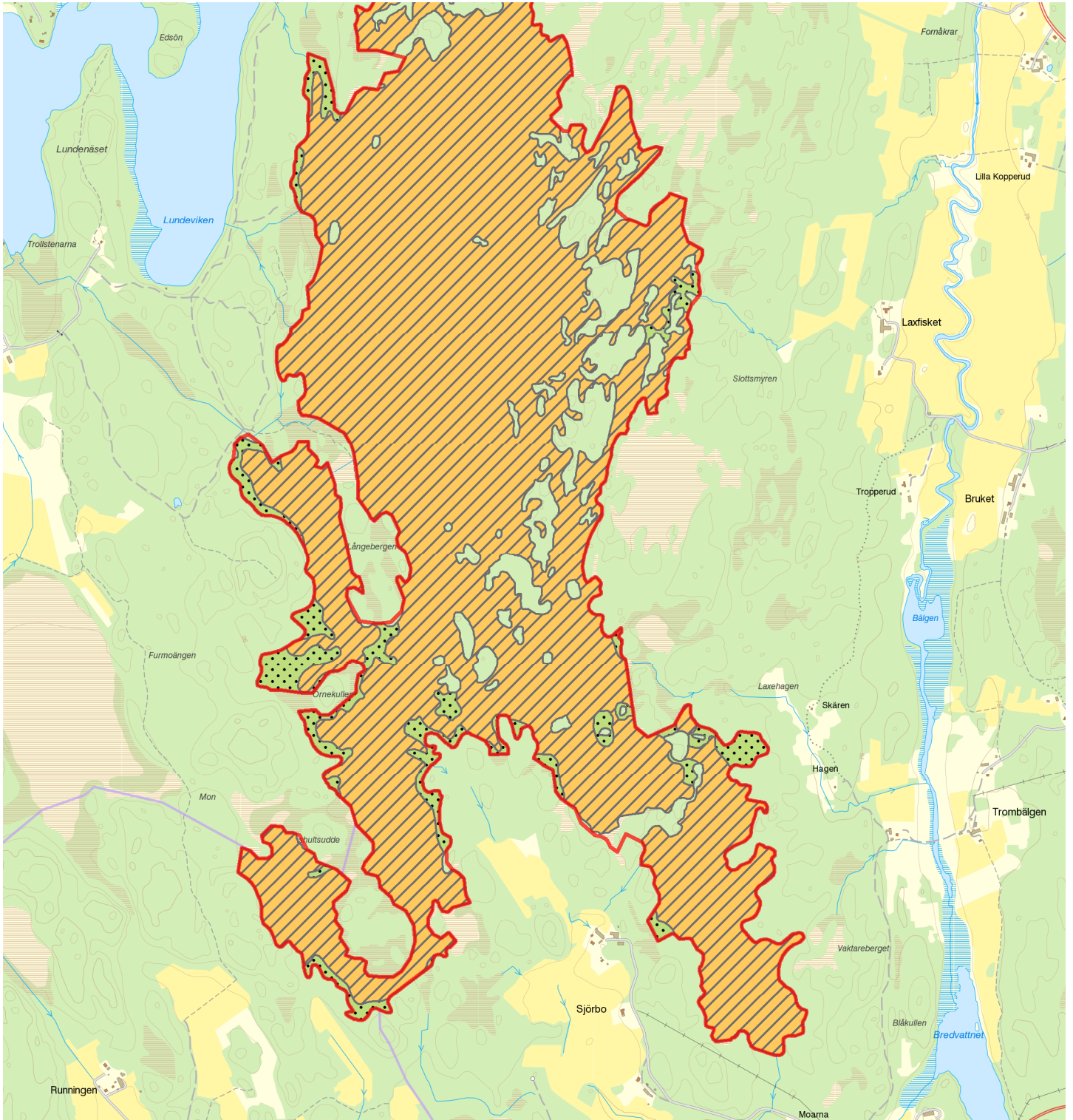
Natura 2000 Habitatdirektiv
 7140 - Öppna mossar och kärr
 9740 - Skogbevuxen myr

© Länsstyrelsen i Västra Götalands län
© Lantmäteriet Geodatasamverkan

0 200 400 600 Meter

Skala (i A4): 1:20 000







Natura 2000-naturtypskarta, Trone mosse SE0530209 Färgelanda, Uddevalla och Vänersborg kommuner



Karta för södra delen av området

 Natura 2000
Habitatdirektiv

 7140 - Öppna mossar och
kärr

 9740 - Skogbevuxen myr