



Bevarandeplan för Natura 2000-området *SE0530171 Nordtorpet*



Natura 2000

Natura 2000 är ett ekologiskt nätverk av värdefulla naturområden inom EU. Utpekande av Natura 2000 - områden bygger på krav som finns i EU:s fågeldirektiv och art- och habitat-direktiv. Syftet är att hejda utrotning av vilda djur och växter och att hindra att deras livs-miljöer förstörs. Alla medlemsländer ska peka ut områden dels för fåglar som anges i EU:s fågeldirektiv, dels för naturtyper och arter som anges i art- och habitatdirektivet. Genom utpekandet åtar sig länderna att de utpekade värdena i områdena ska bevaras långsiktigt. Natura 2000-nätverket är en av hörnstenarna i EU:s arbete för att bevara biologisk mångfald. I fågeldirektivet och habitatdirektivet listas 170 naturtyper och sammanlagt cirka 900 växt- och djurarter som särskilt värdefulla. 90 av naturtyperna och drygt 100 av djur- och växtarterna i habitat- direktivets bilaga 1 och 2 finns i Sverige. Därtill häckar regelbundet cirka 60 av fågeldirektivets fåglar i vårt land.

Bevarandeplaner

För varje Natura 2000- område ska Länsstyrelsen ta fram en beskrivning. Detta ska göras i särskilda bevarandeplaner eller i en skötselplan om området även är naturreservat. I planen ska det finnas en beskrivning av området med bevarandesyfte, bevarandemål och beskrivningar av de naturtyper och arter som ska bevaras och bidra till gynnsam bevarandestatus. Hot mot Natura 2000-områdets arter och natur- typer, och behov av bevarandeåtgärder, t ex skydd eller skötsel, ska beskrivas. Informationen ska under- lätta förvaltningen av området och tillståndsprövningar enligt miljöbalken.

Bevarandeplanen ska fastställas av Länsstyrelsen, som även är ytterst ansvarig för att målsättningen med området uppfylls. Bevarandeplanen ska revideras när ny kunskap tillkommer eller när förutsättningar för området ändras. Den ska tas fram och hållas aktuell i dialog med berörda intressenter, och det är värdefullt om den som har ny information kontaktar Länsstyrelsen. Bevarandeplanen är inte ett juridiskt bindande dokument. För formell reglering av skydd eller skötsel kan andra beslut behövas, t ex skydds- beslut för naturreservat. Föreskrifter enligt eventuella skyddsbeslut gäller parallellt med den tillstånds- plikt som gäller inom Natura 2000.

I bevarandeplanen redovisas gränser, naturtyper och arter enligt bästa tillgängliga kunskap. I de fall där ny kunskap har till kommit, har Länsstyrelsen för avsikt att föreslå dessa ändringar till regeringen när nästa tillfälle ges. Vid förvaltning och tillståndsprövning utgår man ifrån i verkligheten förekommande naturtyper, varför det är nödvändigt att bevarandeplanen redovisar dessa, även om de inte har hunnit beslutas av regeringen.

Tillståndsplikt och samråd

För att inte skada naturvärden krävs tillstånd för verksamheter eller åtgärder som på ett betydande sätt kan påverka miljön i ett Natura 2000-område. Det kan även gälla åtgärder utanför Natura 2000-området, om de kan påverka miljön i området. Detta regleras i miljöbalken (7 kap. 27-29§§). Då det kan vara svårt att avgöra vilka åtgärder som på ett betydande sätt kan påverka naturvärden behöver man samråda med Länsstyrelsen före genomförandet. Vid skogsbruksåtgärder hålls samråd med Skogsstyrelsen. Mer information finns hos Länsstyrelsen, läs på webben eller kontakta en handläggare.

Kartor

Information om naturtypers utbredning och arter i ett enskilt område går att hitta med hjälp av kartverktyget Skyddad natur. Det kan nås på Naturvårdsverkets hemsida genom att söka på ”kartverktyget skyddad natur”. I kartverktyget söker du upp aktuellt område och klickar på namnet för mer information.



LÄNSSTYRELSEN
VÄSTRA GÖTALANDS LÄN

Maria Johansson

Bevarandeplan för Natura 2000-området SE0530171 Nordtorpet

Kommun: Ulricehamn

Områdets totala areal: 0,08 ha

Bevarandeplanen uppdaterad av Länsstyrelsen: 2016-12-13

Bevarandeplanen fastställd av Länsstyrelsen: 2016-12-21

Markägarförhållanden:

Privat markägare.

Regeringsbeslut, historik:

SPA: Nej, pSCI: 2001-06-01, SCI: 2005-01-01, SAC: 2011-03-01, regeringsbeslut
M2010/4648/Nm

Naturtyper och arter som ska bevaras i området:

Naturtyper och arter enligt art- och habitatdirektivet samt fågeldirektivet:

6510 - Slätterängar i låglandet

Bevarandesyfte

Det överordnade bevarandesyftet för Natura 2000-nätverket är att bidra till bevarandet av biologisk mångfald genom att bibehålla eller återskapa gynnsam bevarandestatus för de naturtyper och arter som omfattas av EUs fågeldirektiv eller art- och habitatdirektiv. För det enskilda Natura 2000-området är det överordnade syftet att bevara eller återställa ett gynnsamt tillstånd för de naturtyper eller arter som utgjort grund för utpekandet av området.

Prioriterade bevarandevärden: Det främsta syftet är att bevara den artrika torrängsfloran i betesmarken som här är klassad som 6510, slätterängar i låglandet.

Motivering: Den stäppartad torrängen har sin huvudutbredning på åsar och kullar i Ätradalen och Falbygden. Den stäppartade torrängen är klassad som 6210 kalkgräsmarker eller 6510 slätterängar beroende på hävdform och ibland som 6270 silikatgräsmarker där den är lite mindre kalkrik. Samtliga dessa naturtyper har ogynnsam bevarandestatus på biogeografisk nivå och slätterängar är särskilt hotade.

Prioriterade åtgärder: Årlig slätter. Området bör ha ett skötselavtal.

Beskrivning av området

Nordtorpet ligger i norra delen av Ätradalen, som är en sprickdalgång som sträcker sig mellan Kölaby och Ulricehamn. Dalgången präglas av ett omväxlande jordbrukslandskap med bitvis ålderdomlig prägel och med långsträckta grusåsar och små kullar. De lösa jordlagren i dalgången har till stor del transporterats av inlandsisen från Falbygden och har ett högt kalkinnehåll, vilket tillsammans med slätter- och beteshävd har lett till att en artrik och unik flora har utvecklats. Förutom biologiska och geovetenskapliga värden rymmer Ätradalen även stora kulturhistoriska värden med ett av länets tätaste fornlämningsbestånd.

Området utgörs av en mindre åkerholme med artrik torrängsvegetation. Vegetationen består av en fin torrängsflora med arter som brudbröd, ängshavre, luddhavre, darrgräs, lundstarr, bockrot, stor blåklocka och flentimotej. År 2012 fanns enligt artportalen 126 blommande stänglar och 100 vegetativa stänglar av den rödlistade drakblomman (starkt hotad enligt rödlistan 2015). Trollsmultron som är rödlistad som sårbar enligt rödlistan 2015 finns också i området. Området har skötts till och från med slätter under senare tid och sköts nu (år 2016) med slätter och bränning. På häradkartan från slutet av 1800-talet är området också slätteräng. Det finns en fornlämning i form av en rund stensättning som är en grav från bronsålder eller järnålder. Området ligger inom riksintresse för naturvård och kulturmiljövård.

Vad kan påverka negativt

Området skulle påverkas negativt av:

- Ohävd och igenväxning med buskar och träd.
- Felaktig skötsel, utebliven och/eller otillräcklig hävd.
- Användning av avmaskningsmedel som innehåller avermectin är negativ för den dynglevande insektsfaunan och bör därför endast användas vid behov.
- Spridning av kemikalier som bekämpningsmedel och växtnäringssämnen, gödsel samt stödutfodring både i området och i angränsande marker kan påverka artsammansättningen negativt.
- Introduktion av främmande arter. Insådd av vallväxter.
- Upplag och deponier, bl.a. deponering av halmbalar.
- Ändrad markanvändning i eller i anslutning till objektet, t.ex. upphörd hävd, uppodling av ängsmarken, granplantering
- Markexploatering t.ex. grävning, schaktning, täktverksamhet och andra ingrepp som kan skada markvegetationen.

Bevarandeåtgärder

Förutom vad som i övrigt gäller enligt miljöbalken och annan miljölagstiftning krävs tillstånd för att bedriva verksamheter eller vidta åtgärder som på ett betydande sätt kan påverka miljön i ett Natura 2000-område. Tillstånd krävs inte för verksamheter och åtgärder som direkt hänger samman med eller är nödvändiga för skötseln och förvaltningen av det berörda området (7 kap 28 a § miljöbalken).

Åkerholmar (en holme av natur- eller kulturmark med en areal av högst 0,5 hektar som omges av åkermark eller kultiverad betesmark) är skyddade enligt det generella biotopskyddet (7 kap. 11§ MB).

Området omfattas av ett skötselavtal fram till september 2017. Området bör omfattas av skötselavtal även i framtiden.

Området bör skötas med årlig slätter på sensommaren med skärande redskap som lie eller slätterbalk. Några dagar efter slättern bör höet fraktas bort. Om det hinner bli någon återväxt efter slättern så är det positivt om området kan efterbetas någon vecka på hösten. Bränning före

vegetationsperioden på våren kan också vara en lämplig skötsel om det hunnit bli någon återväxt. Det behöver utvärderas. En skyddszon bör lämnas vid gödsling och användning av bekämpningsmedel på åkermarken intill.

Uppföljning av naturtyper och arter

Länsstyrelsen ansvarar för att uppföljning av bevarandemål genomförs. Uppföljningen ska ske enligt de manualer för skyddade områden som har tagits fram av Naturvårdsverket. Mätbara mål, så kallade målindikatorer, ska registreras i databasen SkötselDOS. Dessa målindikatorer följs sedan upp. Målsättningen är att kunna se om de bevarandemål som satts upp i bevarandeplaner och skötselplaner uppfylls, att skötseln fungerar och att Natura 2000- naturtyperna och arterna har gynnsamt tillstånd.

Uppföljning av drakblommeförekomsten görs årligen sedan 2012 i en studie vid Stockholms universitet.

Naturtyper och arter enligt art- och habitatdirektivet samt fågeldirektivet:

6510 - Slätterängar i låglandet

Areal: 0,05 ha. Arealen fastställd i regeringsbeslut

Beskrivning

Hela åkerholmen är denna naturtyp. I området finns arter som är typiska för naturtypen som t.ex. prästkrage, liten och stor blåklocka, darrgräs, pillerstarr, svinrot, ängsvädd, brudsporre och lundstarr.

Generellt utgörs naturtypen av torra till friska, hävdpräglade kalkrika gräsmarker nedanför trädgränsen ofta med ett mycket stort inslag av örter. Naturtypen har utvecklats genom lång hävdkontinuitet. Krontäckning av träd och buskar, som inte är av igenväxningskaraktär, är 0-30%. Hävdgynnade arter ska finnas.

Naturtypen är känslig för igenväxning, ökad beskuggning, uppluckrad grässvål samt konkurrens från ohävdsarter och främmande arter. Naturtypen är även känslig för förändringar i ansluten grundvattenförekomst, fragmentering och för minskade populationer av karaktäristiska och typiska arter.

Bevarandemål

Arealen slätterängar (6510) ska vara minst 0,05 hektar. Regelbunden slätter, vid traditionell tidpunkt ska påverka gräsmarken. Ingen skadlig ansamling av förna (t.ex. fjolårsgräs) ska finnas i området efter vegetationsperiodens slut. Naturtypen ska ha en ostörd hydrologi. Näringsstatusen i marken ska vara naturlig. Ingen antropogen näringstillförsel, inklusive tillskottsutfodring av betesdjur eller sambete med vall, ska förekomma. För naturtypen främmande arter ska inte förekomma. Det ska finnas födoresurser såsom pollen- och nektarresurser som kan utnyttjas av framförallt olika fjärilsarter. Artsammansättningen i fält- och bottenskiktet ska vara naturlig/karakteristisk för naturtypen med slättermarksarter. Typiska och karakteristiska arter samt andra naturligt förekommande arter ska föryngra sig. Igenväxningsvegetation som tex hallon, brännässla, hundäxing, hundkex och sly ska inte förekomma mer än i begränsad utsträckning. Typiska kärlväxtarter ska förekomma rikligt.

Bevarandetillstånd

Bevarandetillståndet är gynnsamt år 2016.

Dokumentation

Artportalen. ArtDatabanken SLU. www.artportalen.se. Uttag 2016-09.

Jordbruksverket. Ängs- och betesmarksinventeringen 2002-2004. Restaureringsobjekt.

Länsstyrelsen i Älvsborgs län. 1989: Områden av riksintresse för naturvård och friluftsliv samt områden med geografiska bestämmelser.

Länsstyrelsen i Älvsborgs län. 1994: Värdefulla odlingslandskap i Älvsborgs län. Länsstyrelsen i Älvsborgs län, Rapport 1994:5.

Länsstyrelsen i Älvsborgs län. 1998:44. Claesson, I: Torrängar i Ätradalen.

Länsstyrelsen i Västra Götalands län, 2003:5. Sundh, L: Örtrika torrängar i Ätradalen år 2002.

Länsstyrelsen i Västra Götalands län, 2010:37. Sundh, L. Stäppartade torrängar på Falbygden och i Ätradalen inventering 2007.

Nationell bevarandeplan för odlingslandskapet (National Conservation Plan for the Agricultural Landscape). ISBN 91-620-4815-5.

Naturvårdsverket. Art- och naturtypsvisa vägledningar. www.naturvardsverket.se/Stod-i-miljoarbetet/Vagledningar/Natura-2000/. 2016-09.

Sundh, L. 2003: Örtrika torrängar i Ätradalen år 2002. Länsstyrelsen i Västra Götalands län, 2003:5.

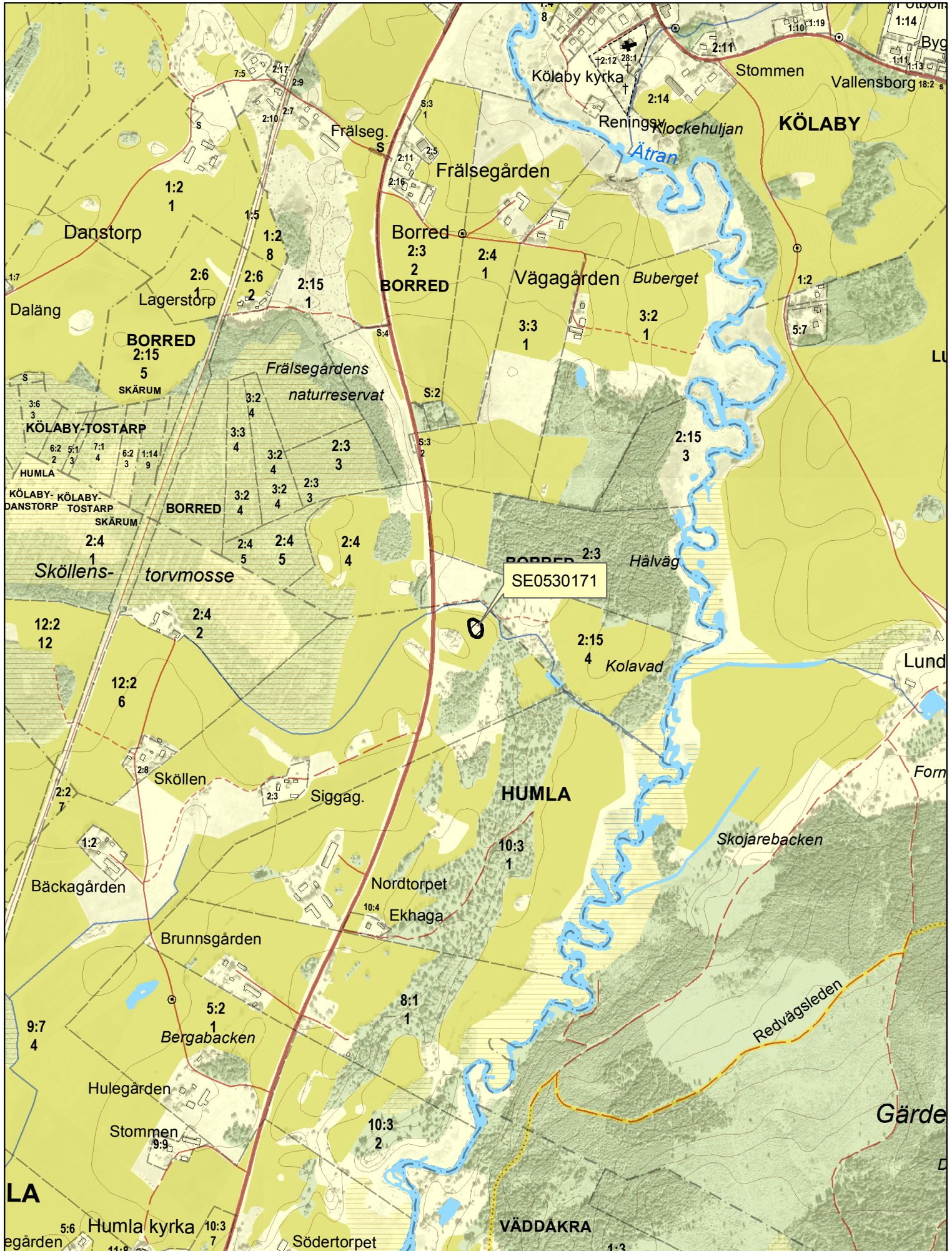
Bilagor

Bilaga 1 Karta med områdets avgränsning

Bilaga 2 Naturtypskarta

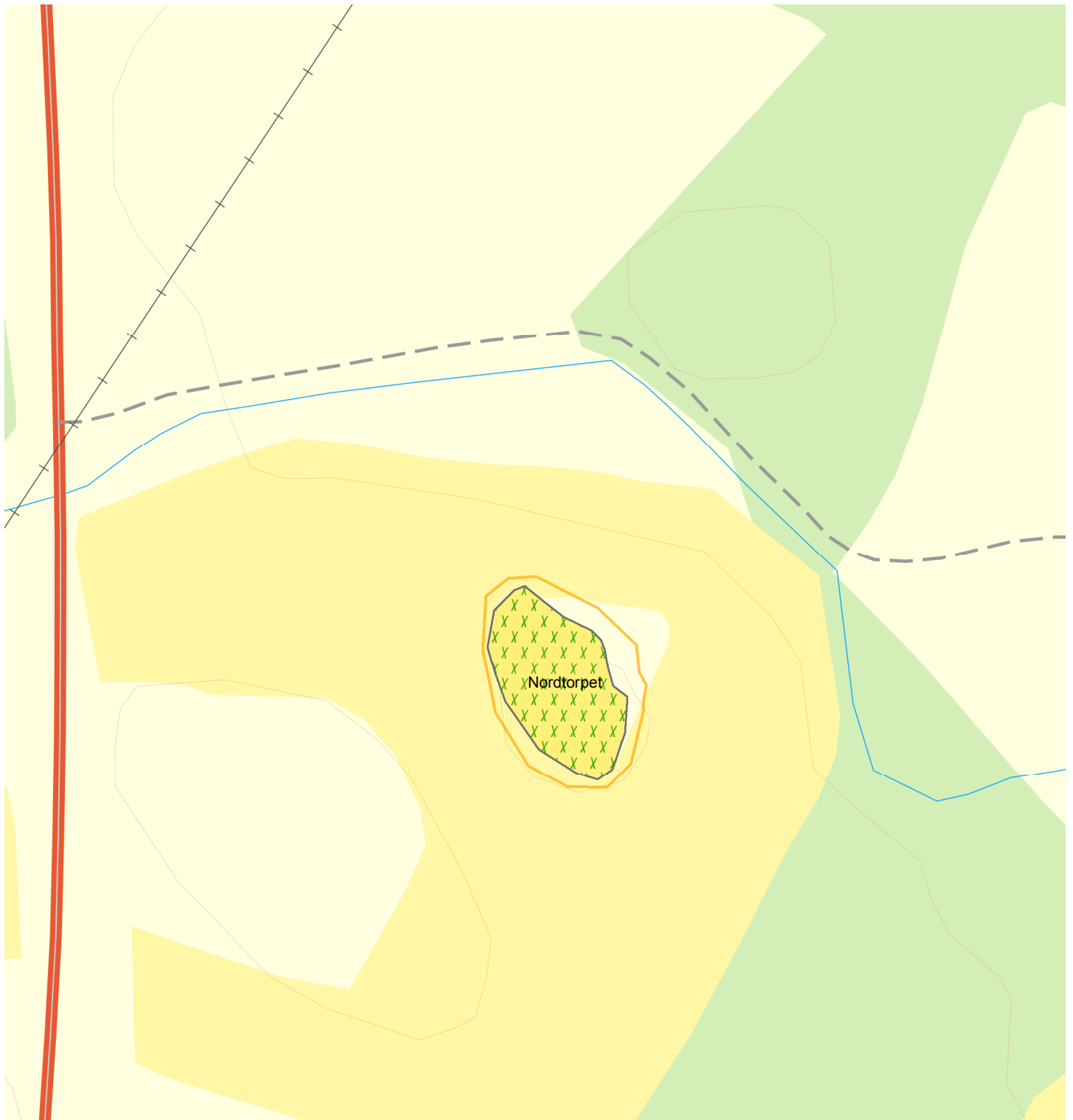


Natura 2000 - SE0530171 Nordtorpet.



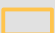
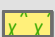
0 125 250 500 Meters

Map scale 1:10 000. Original printed 2010-11-17. Copyright Lantmäteriet 2009, dnr 106-2004/188-O.



**Natura 2000-naturtypskarta, Nordtorpet SE0530171,
Ulricehamns kommun**



-  Natura 2000
Habitatdirektivet
-  6510 - Slätterängar i
låglandet

Skala (i A4): 1:1 000

