



Bevarandeplan för Natura 2000-området

SE0520184 Svenneby



Natura 2000

Natura 2000 är ett ekologiskt nätverk av värdefulla naturområden inom EU. Utpekande av Natura 2000 - områden bygger på krav som finns i EU:s fågeldirektiv och art- och habitat-direktiv. Syftet är att hejda utrotning av vilda djur och växter och att hindra att deras livs-miljöer förstörs. Alla medlemsländer ska peka ut områden dels för fåglar som anges i EU:s fågeldirektiv, dels för naturtyper och arter som anges i art- och habitatdirektivet. Genom utpekandet åtar sig länderna att de utpekade värdena i områdena ska bevaras långsiktigt. Natura 2000-nätverket är en av hörnstenarna i EU:s arbete för att bevara biologisk mångfald. I fågeldirektivet och habitatdirektivet listas 170 naturtyper och sammanlagt cirka 900 växt- och djurarter som särskilt värdefulla. 90 av naturtyperna och drygt 100 av djur- och växtarterna i habitat- direktivets bilaga 1 och 2 finns i Sverige. Därtill häckar regelbundet cirka 60 av fågeldirektivets fåglar i vårt land.

Bevarandeplaner

För varje Natura 2000- område ska Länsstyrelsen ta fram en beskrivning. Detta ska göras i särskilda bevarandeplaner eller i en skötselplan om området även är naturreservat. I planen ska det finnas en beskrivning av området med bevarandesyfte, bevarandemål och beskrivningar av de naturtyper och arter som ska bevaras och bidra till gynnsam bevarandestatus. Hot mot Natura 2000-områdets arter och natur- typer, och behov av bevarandeåtgärder, t ex skydd eller skötsel, ska beskrivas. Informationen ska under- lätta förvaltningen av området och tillståndsprövningar enligt miljöbalken.

Bevarandeplanen ska fastställas av Länsstyrelsen, som även är ytterst ansvarig för att målsättningen med området uppfylls. Bevarandeplanen ska revideras när ny kunskap tillkommer eller när förutsättningar för området ändras. Den ska tas fram och hållas aktuell i dialog med berörda intressenter, och det är värdefullt om den som har ny information kontaktar Länsstyrelsen. Bevarandeplanen är inte ett juridiskt bindande dokument. För formell reglering av skydd eller skötsel kan andra beslut behövas, t ex skydds- beslut för naturreservat. Föreskrifter enligt eventuella skyddsbeslut gäller parallellt med den tillstånds- plikt som gäller inom Natura 2000.

I bevarandeplanen redovisas gränser, naturtyper och arter enligt bästa tillgängliga kunskap. I de fall där ny kunskap har till kommit, har Länsstyrelsen för avsikt att föreslå dessa ändringar till regeringen när nästa tillfälle ges. Vid förvaltning och tillståndsprövning utgår man ifrån i verkligheten förekommande naturtyper, varför det är nödvändigt att bevarandeplanen redovisar dessa, även om de inte har hunnit beslutas av regeringen.

Tillståndsplikt och samråd

För att inte skada naturvärden krävs tillstånd för verksamheter eller åtgärder som på ett betydande sätt kan påverka miljön i ett Natura 2000-område. Det kan även gälla åtgärder utanför Natura 2000-området, om de kan påverka miljön i området. Detta regleras i miljöbalken (7 kap. 27-29§§). Då det kan vara svårt att avgöra vilka åtgärder som på ett betydande sätt kan påverka naturvärden behöver man samråda med Länsstyrelsen före genomförandet. Vid skogsbruksåtgärder hålls samråd med Skogsstyrelsen. Mer information finns hos Länsstyrelsen, läs på webben eller kontakta en handläggare.

Kartor

Information om naturtypers utbredning och arter i ett enskilt område går att hitta med hjälp av kartverktyget Skyddad natur. Det kan nås på Naturvårdsverkets hemsida genom att söka på ”kartverktyget skyddad natur”. I kartverktyget söker du upp aktuellt område och klickar på namnet för mer information.



LÄNSSTYRELSEN
VÄSTRA GÖTALANDS LÄN

Maria Johansson

Bevarandeplan för Natura 2000-området

SE0520184 Svenneby

Kommun: Tanum

Områdets totala areal: 7,4 ha

Bevarandeplanen uppdaterad av Länsstyrelsen: 2016-12-08

Bevarandeplanen fastställd av Länsstyrelsen: 2016-12-21

Markägarförhållanden:

Privata markägare

Regeringsbeslut, historik:

SPA: Nej, pSCI: 2001-06-01, SCI: 2005-01-01, SAC: 2011-03-01, regeringsbeslut M2010/4648/Nm

Naturtyper och arter som ska bevaras i området:

Naturtyper och arter enligt art- och habitatdirektivet samt fågeldirektivet:

9020 - Nordlig ädellövskog

9070 - Trädklädd betesmark

1014 - Smalgrynsnäcka, *Vertigo angustior*

Bevarandesyfte

Det överordnade bevarandesyftet för Natura 2000-nätverket är att bidra till bevarandet av biologisk mångfald genom att bibehålla eller återskapa gynnsam bevarandestatus för de naturtyper och arter som omfattas av EUs fågeldirektiv eller art- och habitatdirektiv. För det enskilda Natura 2000-området är det överordnade syftet att bevara eller återställa ett gynnsamt tillstånd för de naturtyper eller arter som utgjort grund för utpekandet av området.

Prioriterade bevarandevärden: De prioriterade bevarandevärdena är ädellövskog och smalgrynsnäckan.

Motivering: Området är en av de få kvarvarande resterna av rik kustädellövskog i Bohuslän. Det ligger på kalkrik mark och är artrik med flera arter av landmollusker bland annat smalgrynsnäcka.

Prioriterade åtgärder: Skogen behöver någon form av formellt skydd som tex biotopskydd eller naturvårdsavtal för att långsiktigt förhindra avverkning och markavvattning. Den trädklädda betesmarken behöver betas.

Beskrivning av området

Svenneby ligger kustnära i södra delen av Tanums kommun, några kilometer norr om Bottnafjorden. Landskapet är ett starkt kuperat och vidsträckt skärgårdslandskap med betydande inslag av vackra och välhävdade marker såväl på öarna som på fastlandet där vackra och välskötta gårdar är belägna. Odlingslandskapet är utpekade i det regionala bevarandeprogrammet för odlingslandskap som värdefullt för såväl natur som kultur.

Natura 2000-området ligger på fastlandet och utgörs av två åtskilda områden med ädellövskog, delvis i branter där de slingrar sig runt de berg som sticker upp i jordbrukslandskapet. Det är en av de få kvarvarande resterna av rik kustädellövskog i Bohuslän. På flera ställen är underlaget av skaljord. Det västra området gränsar till gården Nedre Sandbäck och det östra ligger strax norr om Svenneby kyrka. Det är artrika lövskogsmiljöer med förekomst av bland andra många arter av landmollusker, bland annat smalgrynsnäcka (västra delen). Det västra delområdet omfattas av riksintresse för naturvård och båda områdena av riksintresse för friluftsliv och landskapsbildsskydd (Valön-Sandbäckskilen, 1968-08-05). En liten remsa av det södra delområdet omfattas av strandskydd. I det östra området ingår en nyckelbiotop, som är en ädellövskog på kalkrikt underlag och rik på död ved. En gammal torpargrund finns inom nyckelbiotopen.

Vad kan påverka negativt

- Alla former av produktionsinriktat skogsbruk som t.ex. avverkning, gallring, röjning, plantering och markberedning. Större uttag av träd kan, förutom att själva träden med dess strukturer och trädlevande arter försvinner, även skapa markförstöring. Avverkningar kan även leda till uttorkning och konkurrensutsättning för många arter som är knutna till biotopen såsom smalgrynsnäckan.
- Upphört bete och igenväxning i den trädklädda betesmarken.
- Den trädklädda betesmarken är känslig för faktorer som påverkar de gamla hagmarksträden negativt. Detta kan vara skador eller slitage på stam och rötter från t.ex. betesdjurens gnag, kraftig beskuggning eller svampangrepp som dödar trädet snabbt.
- Invandrande gran och främmande trädslag som t.ex. sykomorlönns skulle kunna vara ett hot.
- Olika former av exploatering som t.ex framdragande av ledningar eller uppförande av byggnad eller väg.
- Åtgärder som påverkar hydrologin som tex dikning eller dränering. Detta skulle både påverka de utpekade naturtyperna och smalgrynsnäckan negativt.
- Åtgärder som skadar fältskiktet som t.ex. markberedning, transporter (gäller ej befintliga vägar), grävning, schaktning, tippning och täktverksamhet.
- Naturtypsarealerna är mycket små och ligger ganska isolerat så därför är fragmentering ett hot.
- Gödsling eller kalkning av skogen och den trädklädda betesmarken samt läckage av bekämpningsmedel och gödning från omkringliggande jordbruksmarker skulle kunna vara ett hot eftersom det innebär bl.a. förändrade näringshalter, vilket påverkar artsammansättningen negativt i fältskikt och bland epifyter. Gödsling skulle även påverka smalgrynsnäckan negativt

- Luftföroreningar, främst bilavgaser från angränsande större vägar, kan utarma den känsliga epifytfloran av lavar och svampar. Ett ökat kvävenedfall kan förändra artsammansättningen på samma sätt som i punkten ovan.

Bevarandeåtgärder

Förutom vad som i övrigt gäller enligt miljöbalken och annan miljölagstiftning krävs tillstånd för att bedriva verksamheter eller vidta åtgärder som på ett betydande sätt kan påverka miljön i ett Natura 2000-område. Tillstånd krävs inte för verksamheter och åtgärder som direkt hänger samman med eller är nödvändiga för skötseln och förvaltningen av det berörda området (7 kap 28 a § miljöbalken).

Området omfattas av landskapsbildskydd sedan 1968-08-05. Föreskrifterna för skyddet omfattar inte skogsbruk förutom skogsplantering, men bland annat förbud mot uppförande av byggnader, anläggning av väg och framdragande av ledningar har betydelse för skogen, men jordbrukets och fiskets behov är undantagna.

Förbud mot markavvattning finns i hela Västra Götalands län.

En liten remsa omfattas av strandskydd.

Området skulle behöva ytterligare områdeskydd i form av tex biotopskydd eller naturvårdsavtal.

Den del som är klassad som trädklädd betesmark behöver skötas med årligt bete.

Uppföljning av naturtyper och arter

Länsstyrelsen ansvarar för att uppföljning av bevarandemål genomförs. Uppföljningen ska ske enligt de manualer för skyddade områden som har tagits fram av Naturvårdsverket. Mätbara mål, så kallade målindikatorer, ska registreras i databasen SkötselDOS. Dessa målindikatorer följs sedan upp. Målsättningen är att kunna se om de bevarandemål som satts upp i bevarandeplaner och skötselplaner uppfylls, att skötseln fungerar och att Natura 2000 - naturtyperna och arterna har gynnsamt tillstånd.

Naturtyper och arter enligt art- och habitatdirektivet samt fågeldirektivet:

9020 - Nordlig ädellövskog

Areal: 0,32 ha. Arealen fastställd i regeringsbeslut

Beskrivning

Naturtypen finns i det nordöstra hörnet av det västra delområdet. Naturtypen utgörs av ädellövskog av lind och hassel på stenig mark. I naturtypen har smalgrynsnäcka hittats. Arealen som håller naturtypsklass är mycket liten (0,32 hektar). Utvecklingsmark finns i det östra delområdet, men det kommer att ta lång tid innan den håller naturtypsklass.

Enligt definitionen av naturtypen ska den bestå av äldre naturliga ädellövskogar med ett stort inslag av trädslagen alm, ask, lind eller lönn. Skogarna ska ha lång kontinuitet som lövträdsbärande mark. De kan under tidigare sekler varit betes- eller slätterpräglade och därefter vuxit igen eller ha varit betesfredade p.g.a. terrängförhållanden (som branter) eller av andra orsaker. En varierad åldersstruktur och förekomst av död ved är viktiga inslag. Artrikedomen av lavar, svampar, insekter och andra markorganismer är stor.

En förutsättning för bevarande av naturtypen är:

Kontinuitet av lövträd med en varierad åldersstruktur inklusive gamla träd, samt träd av olika trädslag. Objekt av denna naturtyp har ofta höga naturvärden kopplade till sekundära ädellövträd och naturskogsartade förhållanden. Förekomst av substrat är av största vikt i för epifytiska lavar, mossor och svampar, samt för insekter och landmollusker. Exempel på substrat: Död ved; grenar, torrträd, hålträd, lågor m.m. av olika trädslag och i olika nedbrytningsstadier. Gamla och/eller grova träd av olika trädslag. Naturlig dynamik. Skogstypens naturvärden utvecklas i huvudsak genom naturlig dynamik vilket omfattar störningar, som t.ex. stormfällningar och insektsangrepp. En del skötselinsatser kan dock krävas i vissa fall för att hålla undan gran och främmande trädslag. Naturtypen är känslig för faktorer som stör den skogliga kontinuiteten och den naturliga dynamiken. Den är också känslig för förändringar i hydrologin som t.ex. förändringar i ansluten grundvattenförekomst, fragmentering och minskade populationer av karaktäristiska och typiska arter.

Bevarandemål

Arealen 9020 Nordlig ädellövskog ska vara minst 0,32 hektar. Skogen ska formas av naturliga störningar och intern dynamik. Småskaliga naturliga processer, t.ex. åldrande, avdöende, omkullfallna träd och luckbildning ska påverka skogens dynamik och struktur. Till följd av naturliga störningar kan eventuellt yngre successionsstadier förekomma under perioder. Ädellövträd ska präglade naturtypen. Det ska finnas gamla träd och förnygring av nya träd som efterträdare av följande trädarter: hassel (allmänt-rikligt förekommande); lind (rikligt förekommande). Det ska finnas följande strukturer/substrat: gamla träd (rikligt förekommande); död ved i olika former inklusive levande träd med döda träddeklar (allmänt-rikligt förekommande). Markens näringsstatus och hydrologi ska vara naturlig. Marken ska inte vara under stark generell påverkan från markavvattning. Skogen ska ha ingen eller endast lite negativ mänsklig påverkan. Gran ska inte tillåtas ta överhanden eller skada de biologiskt gamla och värdefulla träden i området. Främmande trädarter ska inte finnas i området. Typiska arter ska förekomma tämligen allmänt.

Bevarandeåtgärder

Naturtypen och utvecklingsmarken bör få utvecklas fritt. Eventuell gran kan dock röjas undan

om den konkurrerar med ädellövträden.

Bevarandetillstånd

Bevarandetillståndet är gynnsamt för de 0,32 ha som uppfyller naturtypsklassen. För att naturtypen på sikt inte ska drabbas av fragmentering krävs att utvecklingsmarken och naturtypen får utvecklas fritt utan produktionsinriktade skötselåtgärder.

9070 - Trädklädd betesmark

Areal: 0,41 ha. Arealen fastställd i regeringsbeslut

Beskrivning

Naturtypen finns i det västra delområdet norra del. Skogen betas tillsammans med angränsande betesmark. Lind i alla åldrar dominerar. Även några gamla finns. Røjning och gallring har skett tidigare. Död ved finns lite grann, men mestadels klen. Den bortre delen har tidigare varit öppen äng, men är numera trädbeväxt med björk 10-50 år och hassel.

Enligt definitionen av naturtypen ska den utgöras av betesmarker be vuxna med träd och buskar med en krontäckningsgrad mellan 30 - 100% av inhemska trädslag. Naturtypen förekommer på torr-blöt och näringsrik-näringsfattig fastmark och inkluderar betade trädklädda hagmarker och betad skog av antingen lövträd eller barrträd. Hävden ska ha lång kontinuitet och i markerna ska finnas inslag av gamla solbelysta hagmarksträd och/eller hävdgynnade arter i fältskiktet.

Naturtypen är känslig för igenväxning, ökad beskuggning, näringstillförsel, bruten kontinuitet i trädskiktet. Den är också känslig för förändringar i hydrologin som t.ex. förändringar i ansluten grundvattenförekomst, fragmentering och minskade populationer av karaktäristiska och typiska arter.

Bevarandemål

Arealen 9070 Trädklädd betesmark ska vara minst 0,41 hektar. Bete ska påverka skogens dynamik och struktur. Ädellövträd ska präglade skogen. Krontäckningen ska kunna variera mellan tätare och glesare beskogad mark. Solexponerade, varma miljöer och strukturer ska utgöra ett påtagligt inslag i området. Det ska finnas gamla träd och föryngring av nya träd som efterträdare av följande trädarter: hassel (tämligen allmänt förekommande); lind (rikligt förekommande). Det ska finnas följande strukturer/substrat: gamla träd (rikligt förekommande); död ved i olika former inklusive levande träd med döda träddeklar (allmänt-rikligt förekommande). Igenväxningsvegetation ska inte förekomma i botten-, fält- eller buskskiktet. Främmande trädarter ska inte finnas i området. Typiska arter ska förkomma tämligen allmänt.

Bevarandeåtgärder

Naturtypen behöver skötas med årligt bete.

Bevarandetillstånd

Bevarandetillståndet är idagsläget ogynnsamt. Betestrycket är lågt och mängden gamla träd och död ved är låg.

1014 - Smalgrynsnäcka, Vertigo angustior

Artens förekomst är fastställd i regeringsbeslut.

Beskrivning

Smalgrynsnäckan förekommer i det västra delområdet i den del som är klassad som naturtyp 9020. Lokalen är en vindpressad lövkrattskog i en västlig sluttning. Marken är örtrik med blåsippor.

Generellt gäller följande för smalgrynsnäcka:

Smalgrynsnäcka förekommer i ett brett spektrum av miljöer. Samtidigt är smalgrynsnäckan mycket specifik när det gäller valet av mikrohabitat; det gäller hela tiden att hitta rätt fuktighet och rätt struktur på förnan. Smalgrynsnäckan är kalkgynnad, särskilt tydligt märks det på de relativt fåtaliga inlandslokalerna. Smalgrynsnäcka förekommer i flera olika typer av skog. Glesa askdominerade lövkärr är en prefererad miljö, där den företrädesvis återfinns i halvöppna partier, men arten förekommer även i relativt torr skog. På många av skogslokalerna hittar man den i branter och blockdominerade partier. På skogsdominerade lokaler är det viktigt att det finns träd vars löv erbjuder lättillgängliga kalkkällor i form av kalciumcitrat, som t.ex. lind, ask, lönn, hassel och sälg. Arten förekommer även i kalkrika betesmarker. Mikrohabitatet är viktigt och smalgrynsnäckan förekommer främst i lucker, något fuktig förna. Den är starkt beroende av stabila förhållanden i markens förnaskikt och klarar inte översvämningar, däremot kortvarig översköljning och viss saltpåverkan (havsvatten som sprayar över lokalerna). Under torrare perioder söker den sig ner en liten bit i marken och uppehåller sig i det översta jordlagret. Spridningsförmågan hos smalgrynsnäcka tros vara starkt begränsad. Avståndet för normal spridning torde ligga i storleksordning några få meter. Långdistansspridning sker förmodligen främst via större däggdjur (t.ex. rådjur) och fåglar.

Bevarandemål

Smalgrynsnäckans livsmiljö i naturtypen 9020 ska ha opåverkad hydrologi och ska vara opåverkad av skogsbruksåtgärder. Arten ska förekomma inom lämplig livsmiljö.

Bevarandetillstånd

Bevarandetillståndet är troligen gynnsamt.

Dokumentation

Hultengren, S., Olsson, K. 1995: Värdefulla odlingslandskap i Göteborgs och Bohus län. Bevarandeprogram för odlingslandskapets natur- och kulturvärden. Länsstyrelsen i Göteborgs och Bohus län, rapport 1995:21. ISSN 1104-487X.

Länsstyrelsen i Göteborgs och Bohus län. Områden av riksintresse för naturvård och friluftsliv samt områden med geografiska bestämmelser.

Länsstyrelsen i Göteborgs och Bohus län. 1997: Ädellövskogar i Tanums kommun. 1997:11.

Nationell bevarandeplan för odlingslandskapet (National Conservation Plan for the Agricultural Landscape). ISBN 91-620-4815-5.

Proschwitz, V. T. 2000: Landlevande mollusker i f. d. Göteborgs och Bohuslän. Länsstyrelsen i Västra Götalands län, rapport 2000:4.

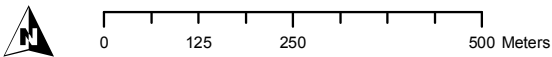
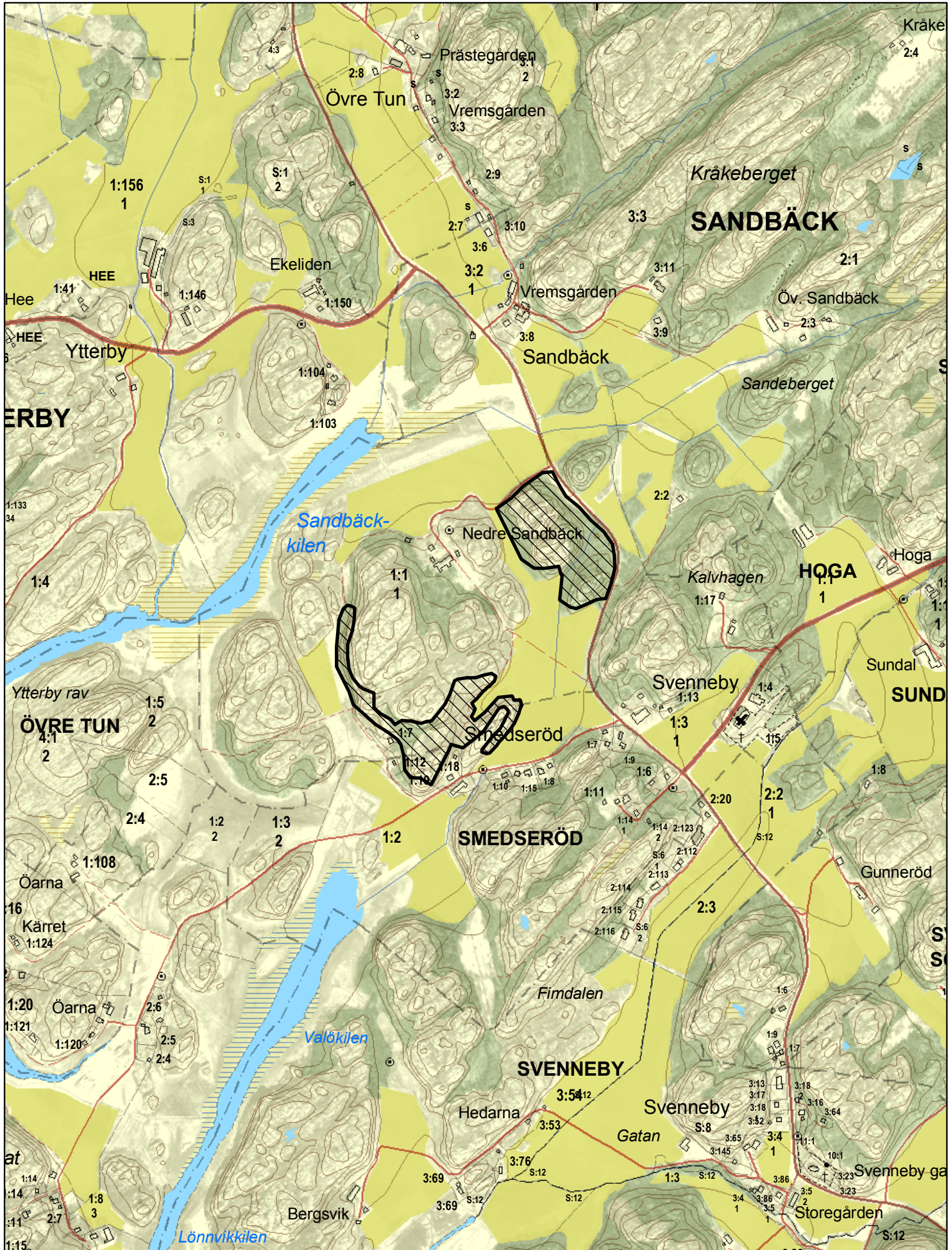
Naturvårdsverkets vägledningar för Natura 2000-naturtyper och Natura 2000- arter som förekommer i Sverige 2015-12. www.naturvardsverket.se/Stod-i-miljoarbetet/Vagledning/Natura-2000.

Artportalen 2015-12. www.artportalen.se

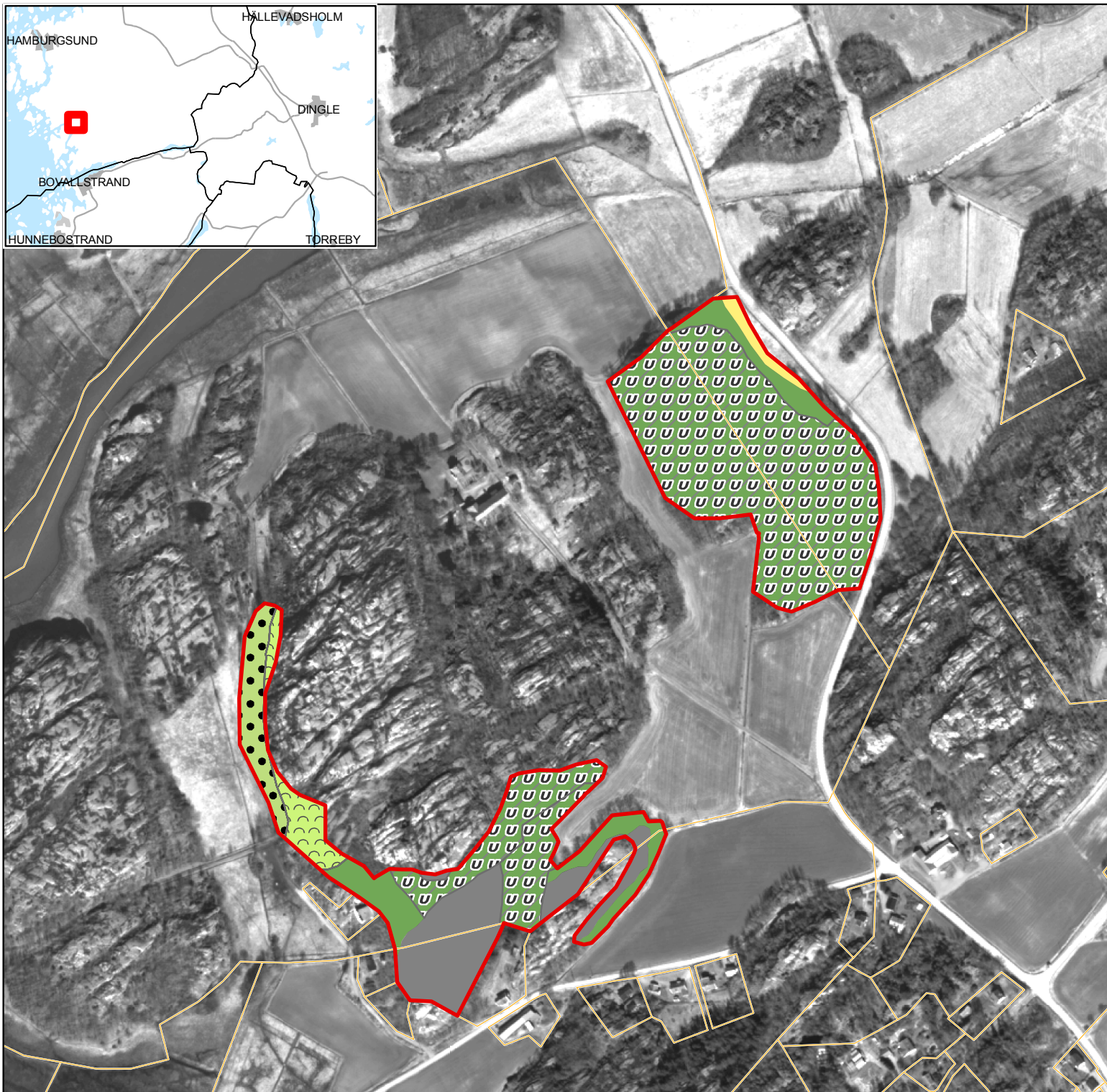
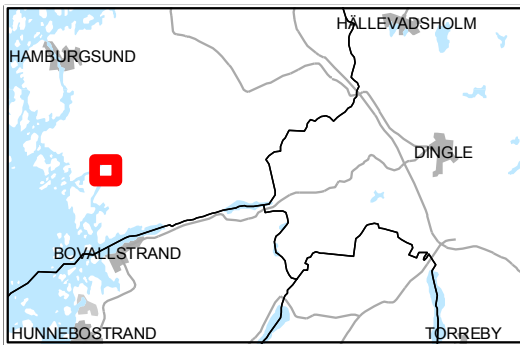
Bilagor

Bilaga 1. Karta med områdets avgränsning

Bilaga 2. Naturtypskarta



Natura 2000-naturtypskarta för SE0520184, Svenneby





Teckenförklaring

 Gräns för Natura 2000- området


 Fastighetsgränser

Naturtyper

 Övrig öppen mark

 Övrig substratmark

 Övrig skog

 9020 - Boreonemoral ädellövskog

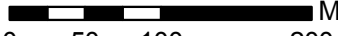
 9070 - Trädklädd betesmark

 Utvecklingsmark*

*Utvecklingsmarken kan på sikt bli Natura 2000 - naturtyp, så även den är viktig att ta hänsyn till.



Bakgrundsdata lantmäteriet dnr 106-2004/188-o

1:5 000  Meters