



Vad betyder Natura 2000?

Natura 2000 är ett europeiskt nätverk av områden med värdefull natur. Utpekande av Natura 2000-områden bygger på krav i EU:s fågeldirektiv samt art- och habitatdirektiv. Syftet är att EU:s medlemsländer ska ta ett gemensamt ansvar för att bevara de arter och naturtyper som förekommer naturligt i Europa.

EU-direktiven har sin grund i Bernkonventionen som var först med att rättsligt skydda arter och deras livsmiljöer i Europa. Direktiven fastställer principen att naturtyper har ett bevarandevärde i sig själva och inte enbart för att de utgör hemvist för vissa arter. Direktiven är EU:s bidrag till bevarandet av den biologiska mångfalden så som det lades fast i Konventionen om biologisk mångfald i Rio 1992. Natura 2000-nätverket är en av grundstenarna i EU:s arbete för biologisk mångfald.

Varje medlemsland ska peka ut Natura 2000-områden för att skydda de fåglar som anges i EU:s fågeldirektiv och de arter och naturtyper som anges i art- och habitatdirektivet. Genom utpekandet åtar sig länderna att de värden som pekats ut i området ska bevaras långsiktigt genom rätt skydd och skötsel.

Vad är en bevarandeplan?

För varje Natura 2000-område ska Länsstyrelsen ta fram en bevarandeplan. I bevarandeplanen ska det finnas en beskrivning av området med dess arter och naturtyper samt ett bevarandesyfte och bevarandemål. Tänkbara hot mot Natura 2000-områdets arter och naturtyper, samt behov av bevarandeåtgärder som t. ex. skydd och skötsel, ska beskrivas. Planen ska underlätta förvaltning av området och tillståndsprövningar enligt miljöbalken.

I bevarandeplanen redovisas gränser, arter och naturtyper enligt bästa tillgängliga kunskap, vilket för vissa områden skiljer sig något från vad som är beslutat av regeringen. Länsstyrelsen har för avsikt att föreslå dessa ändringar till regeringen.

Bevarandeplanen fastställs av Länsstyrelsen, som även är ansvarig för att målsättningen med området uppfylls. Bevarandeplanen ska vara ett levande dokument och revideras när ny kunskap tillkommer eller när förutsättningar för området ändras. Planen ska tas fram i dialog med berörda intressenter och det är värdefullt om den som har ny information som berör området kontaktar Länsstyrelsen.

Bevarandeplanen är inte ett juridiskt bindande dokument. För formell reglering av skydd eller skötsel kan andra beslut behövas som exempelvis skyddsbeslut för naturreservat. Föreskrifter enligt eventuella skyddsbeslut gäller parallellt med den tillståndsplikt som gäller inom Natura 2000.

Viktigt att tänka på

Det krävs tillstånd för verksamheter eller åtgärder som på ett betydande sätt kan påverka miljön i ett Natura 2000-område. Tillståndsplikten gäller även för verksamheter eller åtgärder utanför Natura 2000-området om dessa kan innebära att miljön inne i området påverkas. Detta regleras i miljöbalken (7 kap. 27-29§§). Då det kan vara svårt att avgöra vilka åtgärder som på ett betydande sätt kan påverka naturvärden behöver man samråda med Länsstyrelsen på ett tidigt stadium. Detta underlättar en eventuell tillståndsprövning. Vid skogsbruksåtgärder hålls samråd med Skogsstyrelsen. Tillstånd krävs inte för verksamheter och åtgärder som direkt hänger samman med, eller är nödvändiga för skötseln och förvaltningen av Natura 2000-området.

Enligt övergångsbestämmelserna krävs inte särskilt Natura 2000-tillstånd för verksamheter som påbörjats före 1 juli 2001 under förutsättning att de vid denna tidpunkt hade tillstånd enligt 9 eller 11 kap miljöbalken (eller motsvarande äldre bestämmelser). De tillståndsgivna verksamheterna skyddas av rättskraften i tillståndet. Däremot aktualiseras tillståndsplikten både vid ändring av verksamheten och vid nyanläggning.

Påverkan från areella näringar och andra pågående verksamheter är förutsägbara och förebyggs därför i första hand i arbetet med bevarandeplaner och genomförandet av nödvändiga bevarandeåtgärder. Tillståndsprövning kan vara nödvändig om dessa åtgärder inte är tillräckliga. Vid planerade verksamheter eller åtgärder som kan komma att påverka miljön i ett Natura 2000-område bör samråd ske med Skogsstyrelsen gällande skogsmark och med Länsstyrelsen för övriga areella näringar.

Mer information finns hos Länsstyrelsen, läs på webben eller kontakta en handläggare.

Läsanvisningar

De hot som redovisas under rubriken ”Vad kan påverka negativt” i bevarandeplanen, ska ses som exempel på åtgärder som kan skada utpekade arter och naturtyper. I varje enskilt fall måste det göras en bedömning huruvida den planerade åtgärden är sådan att den kan skada områdets naturvärden.

Hot som är övergripande och gäller för många av naturtyperna, men som inte kan avväjas genom skötselåtgärder inom det enskilda Natura 2000-området, tas inte upp i bevarandeplanen. Sådana hot kan vara;

- Försurning och övergödning till följd av nedfall av kemiska ämnen.
- Global uppvärmning.
- Storskaliga förändringar av markanvändning där t. ex. naturbetesmarker och slätterängar växer igen och variationsrik skog omvandlas till produktionsskog.
- Omvandling av skötseln av landskap från småskaligt till storskaligt.

De bevarandemål som redovisas för de enskilda arterna/naturtyperna i bevarandeplanen beskriver det tillstånd som är önskvärt för arten/naturtypen inom Natura 2000-området.

Det bevarandetillstånd som redovisas för de enskilda arterna/naturtyperna anger tillståndet för arten/naturtypen i Natura 2000-området vid den tidpunkt då denna bevarandeplan togs fram.

Mer information om Natura 2000

Länsstyrelsens hemsida www.lansstyrelsen.se/halland eller telefon 010-224 3000

Naturvårdsverkets hemsida: www.naturvardsverket.se

Omslagsfoto

Kollage Länsstyrelsen



Bevarandeplan för Natura 2000-området SE0510175 Käringemossarna och Store mosse

Kommun: Kungsbacka

Områdets totala areal: 165,3 ha

Bevarandeplanen uppdaterad av Länsstyrelsen: 2016-09-19

Bevarandeplanen fastställd av Länsstyrelsen: 2016-12-19

Markägareförhållanden:

Privat.

Regeringsbeslut, historik:

SPA: Nej, pSCI: 2003-11-01, SCI: 2004-12-01, SAC: 2011-03-01, regeringsbeslut
M2010/4648/Nm

Naturtyper och arter som ska bevaras i området:

Naturtyper och arter enligt art- och habitatdirektivet samt fågeldirektivet:

7110 - Högmossar

7120 - Skadade högmossar

7140 - Öppna mossar och kärr

91D0 - Skogsbevuxen myr

Bevarandesyfte

För Natura 2000-området Käringemossarna och Store mosse är syftet att bevara eller återställa ett gynnsamt tillstånd för de naturtyper som utgjort grund för utpekandet av området. Det överordnade bevarandesyftet för Natura 2000-nätverket är att bidra till bevarandet av biologisk mångfald genom att bibehålla eller återskapa gynnsam bevarandestatus för de naturtyper och arter som omfattas av EUs fågeldirektiv eller art- och habitatdirektiv.

Prioriterade bevarandevärden:

Stort sammanhängande myrkomplex i ostört läge och med höga naturvärden.

Prioriterade åtgärder:

Restaurering av den skadade högmossen.

Beskrivning av området

Käringemossarna och Store mosse är belägna ca 15 km sydost om Kungsbacka och ca 7 km nordost om Frillesås. De består av två från varandra åtskilda våtmarksdelar vilka är ostört belägna och till största delen orörda. Den östra delen Store mosse utgörs av två stora, plåtåformigt välvda högmossar medan Käringemossarna i väster utgörs av sluttande mossar och kärr. Våtmarkerna i området är i varierande grad påverkade av salthaltig nederbörd från havet. Detta avspeglas tydligt i mossarnas vegetation med kärrväxter växande på mosseplanen. Annars är vegetationen typisk för västliga och näringsfattiga förhållanden. Ett parti i norra delen av Store mosse är utdikad och igenvuxet med björksly. Här har det tidigare bedrivits torvbrytning. Två kraftledningar spänner över samma del av mossen. Även den norra delen av Käringemossarna är påverkad av dikning. Annars är myrkomplexet fritt från störningar och har vildmarkskaraktär. Mossarna är utpekade som riksintresse för naturvård samt upptagna i myrskyddsplanen.

Vad kan påverka negativt

Nedan redovisas exempel på åtgärder som riskerar att påverka utpekade naturvärden negativt. Innan en åtgärd genomförs måste verksamhetsutövaren ta ställning till om den specifika åtgärden riskerar att påverka miljön i Natura 2000-området på ett betydande sätt. I så fall ska kontakt tas med Länsstyrelsen.

Exploatering i form av vägar, täkter eller andra anläggningar i eller i anslutning till området kan skada naturtypen, antingen som en direkt effekt eller genom anläggningsarbetet. Torvbrytning är ett hot som riskerar att öka i takt med efterfrågan på torv som energikälla och jordförbättringsmedel.

Byggande av skogsbilväg, körande med maskiner och andra åtgärder som kan resultera i markkompaktering, djupa spår och andra markskador kan bl.a. leda till ökad ytavrinning, skador på rötterna, förändrad markkemi och ändrade förutsättningar för marklevande organismer.

Alla åtgärder, i eller i anslutning till myren, som förändrar hydrologin och hydrokemin kan ge konsekvenser på vegetation och torvbildning samt torvnedbrytning. Även markavvattningsföretag och dämning i närliggande våtmarks- eller fastmarksmiljöer kan påverka naturtypen, liksom befintliga diken och dämmen. Effekterna kan vara uttorkning, ökad igenväxning och erosion. Åtgärder som kan påverka hydrologin är t.ex. skyddsdikning, dämning, och vägbygge.

Alla former av produktionsskogsbruk i eller i direkt anslutning till området, t. ex. markberedning, skyddsdikning, dikesrensning, plantering, avverkning samt bortförsel av ved kan orsaka näringsläckage till myren samt leda till uttorkning och igenväxning samt försämra förhållandena för konkurrenssvaga arter. Sådana åtgärder utgör även ett hot genom att livsmiljöer för djur, växter och svampar förstörs eller borttages och genom att lokalklimatet påverkas. Även åtgärder i intilliggande områden kan vara skadliga.

Spridning av till exempel kalk, aska och gödningsämnen i naturtyperna ger drastiska förändringar på vegetationens artsammansättning. Motsvarande spridning av kemiska substanser i naturtypernas närhet kan också skada naturtyperna genom luftburen deposition eller genom transport med tillrinnande vatten och ändring av vattenkemin.

Brist på störningar som skapar dynamik i exempelvis trädslagssammansättning, åldersstruktur, död ved, brandpåverkad ved, blottad jord och översvämmad mark. Sådana störningar kan t.ex. vara brand, översvämning, utbrott av skadeorganismer och storm.

Främmande arter kan påverka konkurrensförhållanden, predationstryck och orsaka sjukdomar.

Bevarandeåtgärder

För att återfå ett gynnsamt bevarandetillstånd för den del av mossen där torvbrytning ägt rum behövs omfattande restaureringsåtgärder. Det gäller främst igenläggning av diken samt röjning av det igenväxande trädsiktet. I övrigt ska naturvärdena i området utvecklas genom naturlig dynamik och lämnas för fri utveckling.

För att långsiktigt skydda mossarnas naturvärden bör området säkerställas som naturreservat. Området är utpekad som bevarandevärd i myrskyddsplanen.

Uppföljning av naturtyper och arter

Länsstyrelsen ansvarar för att uppföljning av bevarandemål genomförs. Uppföljningen ska ske enligt de manualer för skyddade områden som har tagits fram av Naturvårdsverket.

Naturtyper och arter enligt art- och habitatdirektivet samt fågeldirektivet:**7110 - Högmossar**

Areal: 75 ha. Arealen fastställd i regeringsbeslut

Ny Areal: 63 ha. Ny Areal, ännu ej fastställd i regeringsbeslut

Beskrivning

Naturtypen utgörs i området av två stora öppna platåformigt välvda rismossar skilda åt av ett kärrdråg. Vegetationen domineras av klockkljung i de torrare delarna medan porsen ökar i de blötare partierna. Mossarna har många stora höljar och berghällar går i dagen på flera ställen.

Bevarandemål

Målet är att våtmarkens hydrologi är ostörd utan några avvattande eller tillrinnande diken eller körspår som medför negativ påverkan. Hydrokemin är näringsfattig och sur utan betydande antropogen påverkan. Torvbildning sker aktivt i myren. Hydromorfologiska strukturer som är förknippade med naturtypen så som tuvor och höljar finns i riklig utsträckning. Mosseplanet är öppet (<30% krontäckning) utan indikation på att det sker igenväxning av vass, buskar eller träd. Omgivande laggkärr är intakta. Bottenskiktet domineras av olika ris och vitmossor. Vegetationen är karakteristisk för naturtypen med förekomst av typiska arter som rundsileshår och myrlilja. Arealen av naturtypen högmossar är minst 63 hektar.

Bevarandetillstånd

Bevarandetillståndet för naturtypen i området är tillfredsställande.

7120 - Skadade högmossar

Areal: 17 ha. Arealen fastställd i regeringsbeslut

Ny Areal: 15 ha. Ny Areal, ännu ej fastställd i regeringsbeslut

Beskrivning

Naturtypen förekommer i den nordligaste delen av Store mosse och utgörs av en plattformigt välvd mosse av ristyp. Här har det tidigare bedrivits torvtäkt och området är kraftigt påverkat av dikning och till stora delar igenväxt med i huvudsak björksly.

Bevarandemål

Målet är att våtmarkens hydrologi är ostörd utan några avvattande eller tillrinnande diken eller körspår som medför negativ påverkan. Hydrokemin är näringsfattig och sur utan betydande antropogen påverkan. Torvbildning sker aktivt i myren. Hydromorfologiska strukturer som är förknippade med naturtypen så som tavor och höljar finns i riklig utsträckning. Mosseplanet är öppet (<30% krontäckning) utan indikation på att det sker igenväxning av vass, buskar eller träd. Omgivande laggkärr är intakta. Bottenskiktet domineras av olika ris och vitmossor. Vegetationen är karakteristisk för naturtypen. Den sammanlagda arealen av naturtyperna skadade högmossar och högmossar är minst 78 hektar, varav arealen högmossar är minst 63 hektar.

Bevarandetillstånd

Bevarandetillståndet för naturtypen i området är otillfredsställande. Torvbrytning och dikning har kraftigt påverkat mossen.

7140 - Öppna mossar och kärr

Areal: 63 ha. Arealen fastställd i regeringsbeslut

Ny Areal: 40 ha. Ny Areal, ännu ej fastställd i regeringsbeslut

Beskrivning

Naturtypen förekommer huvudsakligen i områdets västra del på Käringemossarna samt i södra delen av Store mosse och utgörs av ensidigt sluttande mossar, topogena till svagt sluttande kärr samt soligena kärr. Vegetationen i våtmarkerna varierar från mer utpräglad ristyp till en vegetation dominerad av myrlilja och ängsull på en fastmatta av vitmossor. Runt Käringemossarna växer vass i ett laggkärr och blååtäl är vanligt förekommande. På flera håll finns det en hög frekvens av lösbottenhöljor. Alla tre silesårarterna är funna i området.

Bevarandemål

Målet är att våtmarkens hydrologi är ostörd utan några avvattning eller tillrinnande diken eller körspår som medför negativ påverkan. Hydrokemin är fattig till intermediär utan betydande antropogen påverkan. Torvbildning sker aktivt i myren. Våtmarken är öppen (<30% krontäckning) utan indikation på igenväxning av vass, buskar eller träd. Bottenskiktet domineras av olika typer av ris och mossor. Vegetationen är karakteristisk för naturtypen med förekomst av typiska arter som rundsilesår och myrlilja. Arealen av naturtypen öppna mossar och kärr är minst 40 hektar.

Bevarandetillstånd

Bevarandetillståndet för naturtypen i området är tillfredsställande. Naturtypen är svagt påverkad av dikning i några delar men detta bedöms inte ha någon betydande påverkan på våtmarken.

91D0 - Skogsbevuxen myr

Areal: 11 ha. Arealen fastställd i regeringsbeslut

Ny Areal: 17 ha. Ny Areal, ännu ej fastställd i regeringsbeslut

Beskrivning

Naturtypen förekommer i området längs kanterna på mossarna och kärren. Detaljerad beskrivning saknas men naturtypen omfattar generellt myrar som är skogsbevuxna och där krontäckningen är minst 30 %. Trädskiktet kan variera men det domineras av trädslagen tall, gran och björk. Den skogsbevuxna myren är i allmänhet sur och näringsfattig och skiljs från andra fuktiga och våta skogstyper genom sin torvproduktion.

Bevarandemål

Målet är att marken är fuktig till blöt och trädskiktet olikåldrigt och flerskiktat med en krontäckning på 30-70%. Botten- och fältskiktet domineras av ris, halvgräs och vitmossor. Gamla träd, liggande död ved, stubbar samt stående döda eller döende träd förekommer allmänt. Områdets hydrokemi är ostörd och det finns ett stabilt eller tillväxande torvtäcke. Skogens dynamik och struktur präglas av småskaliga naturliga processer som åldrande, avdöende, omkullfallna träd och luckbildning, såväl som av omvälvande periodvisa störningar som insektsangrepp, översvämning, stormfällning eller brand. Främmande arter förekommer inte. Arealen av naturtypen skogsbevuxen myr är minst 17 hektar.

Bevarandetillstånd

Bevarandetillståndet för naturtypen i området är tillfredsställande.

Dokumentation

Artportalen, ArtDatabanken SLU. Uttag 2015-11-10.

Bengtsson, S. 1996. Naturvårdsprogram för Hallands län. Del 2 Kungsbacka kommun. Länsstyrelsen i Halland. Remissutgåva.

Erlandsson, J. 2000. Områden av riksintresse för naturvård i Hallands län. Länsstyrelsen i Halland. Meddelande 2001:20.

Forslund, M. Rundlöf, S. Våtmarker i Hallands län, meddelande 85:1. Länsstyrelsen i Hallands län 1985.

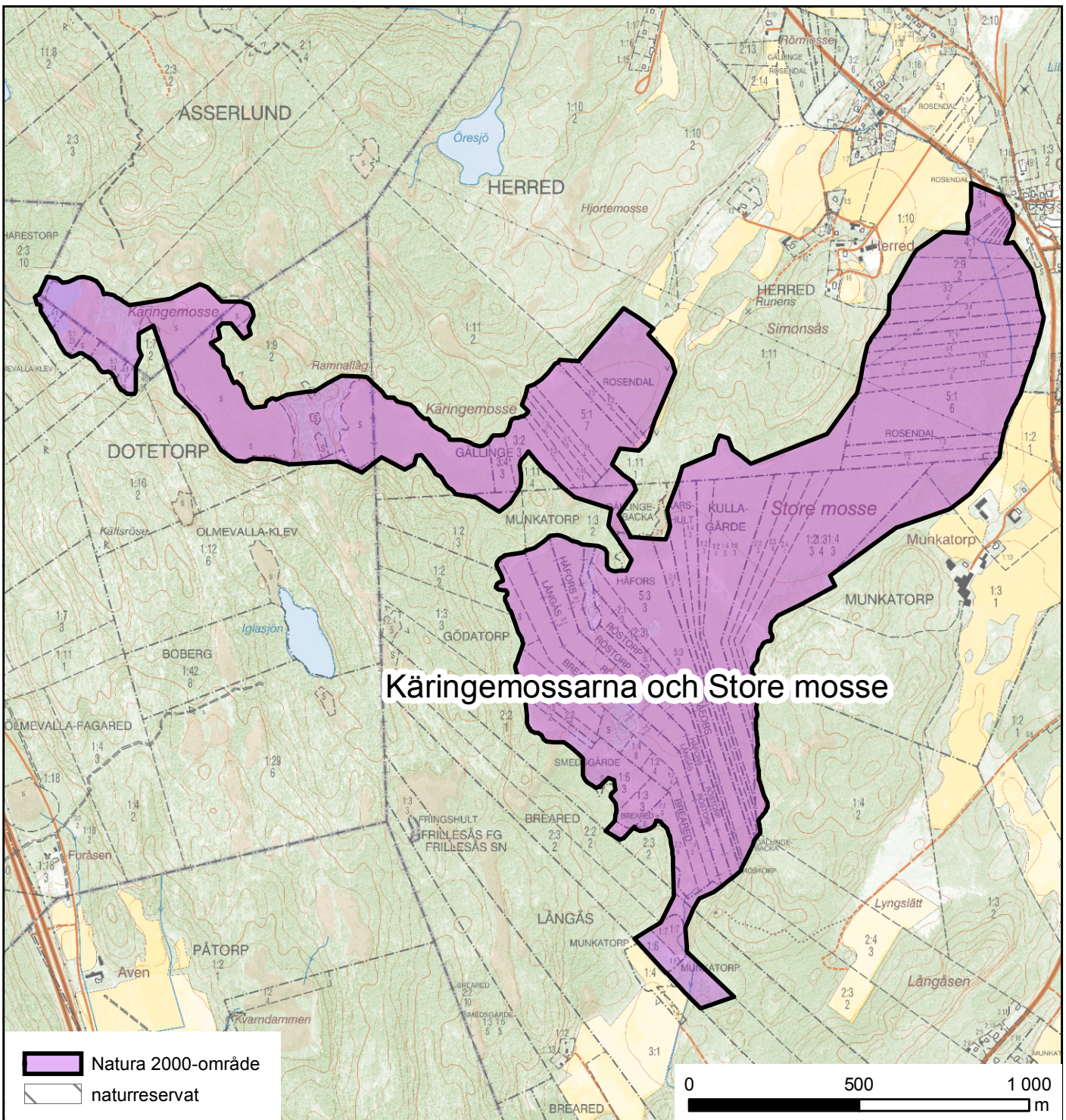
Naturvårdsverket. Art- och naturtypsvisa vägledningar. www.naturvardsverket.se/Stod-i-miljoarbetet/Vagledningar/Natura-2000-i-Sverige/.

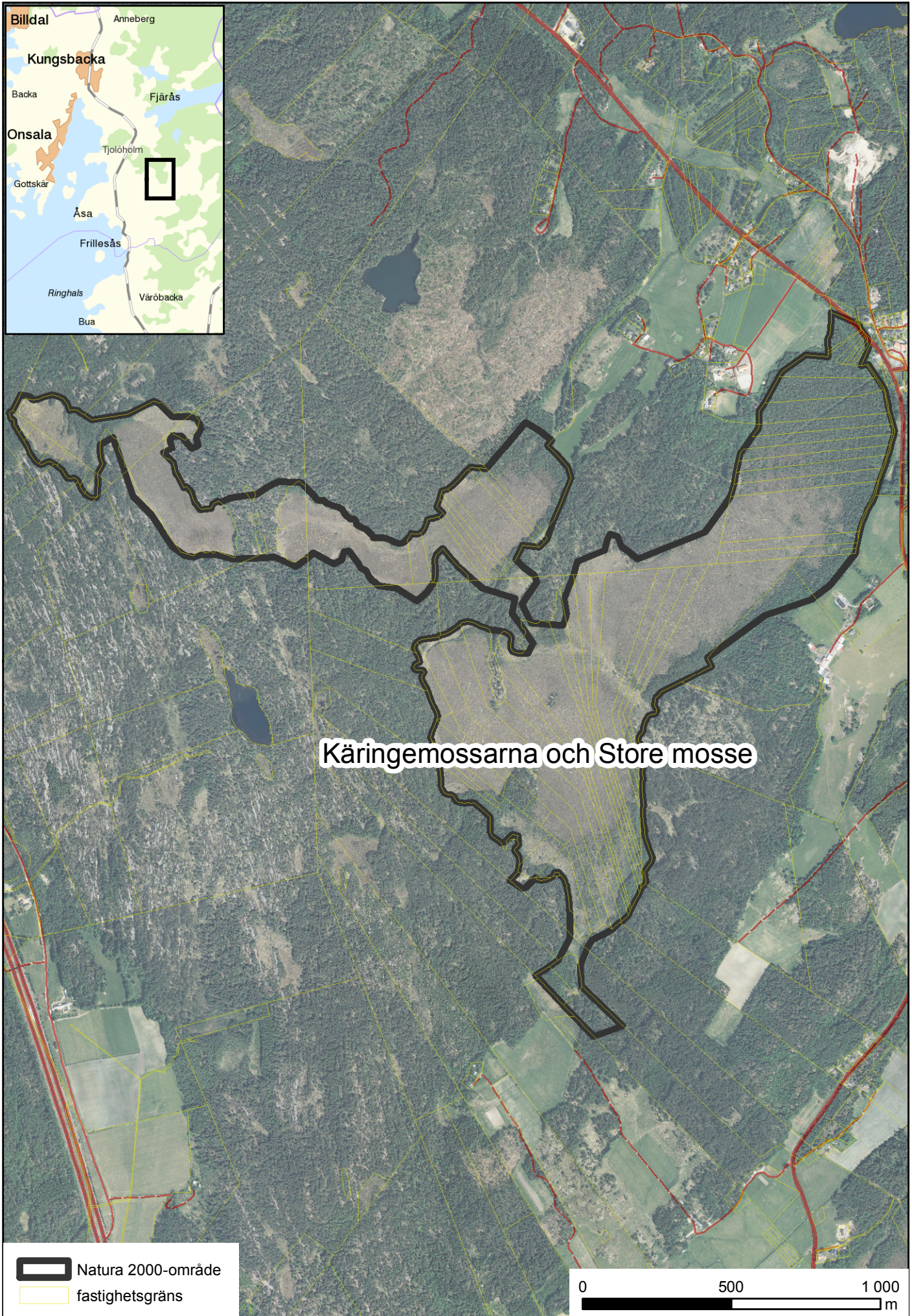
Naturvårdsverket. 2007. Myrskyddsplan för Sverige – objekt i Götaland. Rapport 5670.

Skogsstyrelsen. Nyckelbiotopsinventeringen. <https://minasidor.skogsstyrelsen.se/skogskartan>.

Bilagor

- 1 Kartor över områdets läge och gräns samt naturtyper
- 2 Artlista
- 3 Ordförklaring

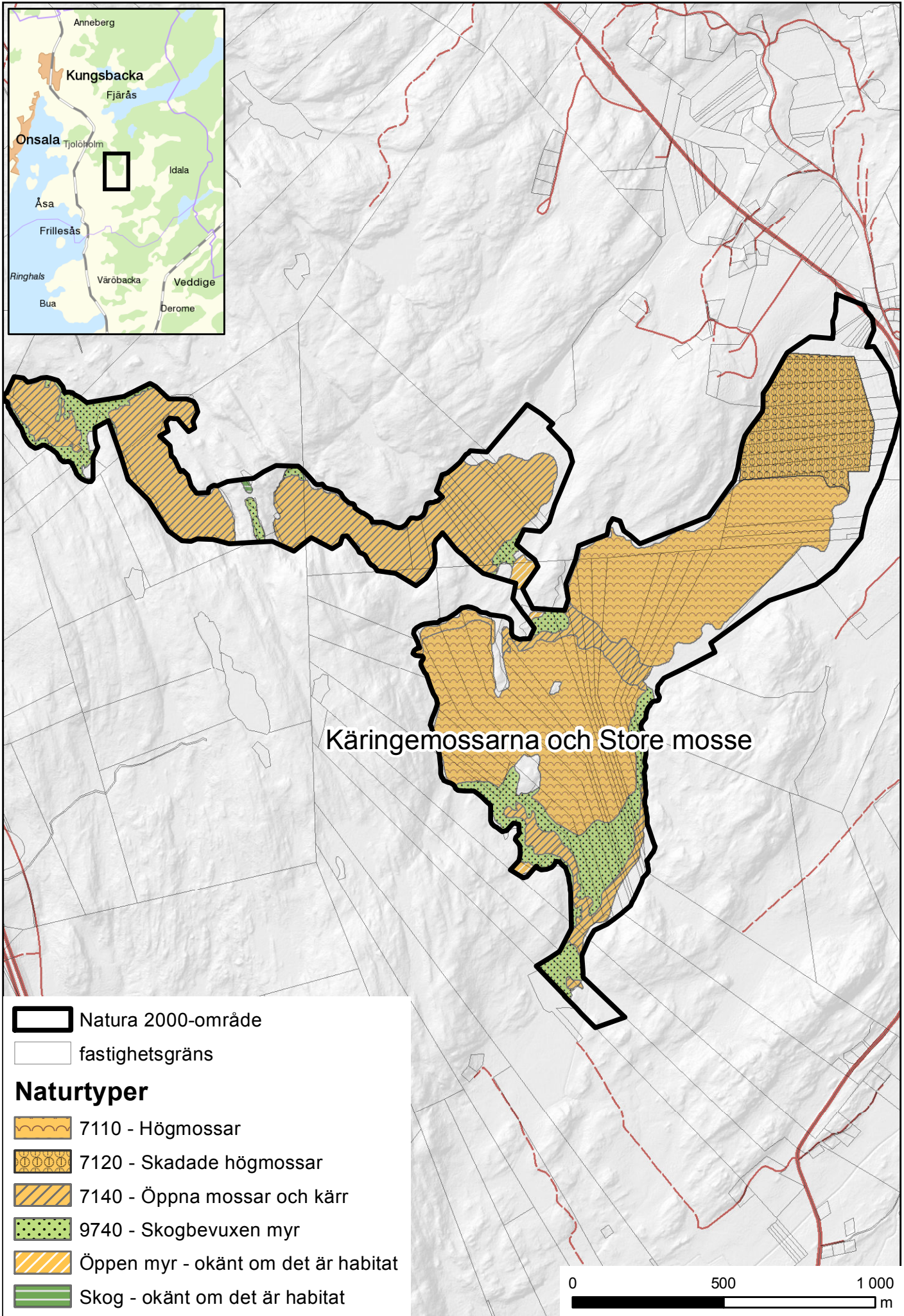




Käringemossarna och Store mosse

— Natura 2000-område
— fastighetsgräns

0 500 1 000
m





Artlista för Natura 2000 området Käringemossarna och Store mosse

Artlistan innehåller fynd av rödlistade arter (baserat på 2015 års rödlista) samt andra regionalt naturvårdsintressanta arter observerade inom området de senaste 25 åren. Samtliga observationer är hämtade från artportalen.

Under kolumnen hotkategori anges vilken kategori arten har i den nationella rödlistan eller om arten är regionalt intressant t.ex. som signalart. Rödlistningskategorier i ordning från lägst till starkast: nära hotad (NT), sårbar (VU), starkt hotad (EN) och akut hotad (CR).

Svenskt namn	Vetenskapligt namn	Hotkategori
Grod- och kräldjur		
hasselsnok	<i>Coronella austriaca</i>	VU
Kärlväxter		
svart trolldruva	<i>Actaea spicata</i>	Regionalt intressant
paddfot	<i>Asperugo procumbens</i>	NT
fläcknycklar	<i>Dactylorhiza maculata</i>	Regionalt intressant
murgröna	<i>Hedera helix</i>	Regionalt intressant
blåsippa	<i>Hepatica nobilis</i>	Regionalt intressant
plattlummer	<i>Lycopodium complanatum</i>	Regionalt intressant
västkustros	<i>Rosa inodora</i>	EN
Mossor		
skör nervmossa	<i>Campylopus fragilis</i>	Regionalt intressant
grov fjädermossa	<i>Neckera crispa</i>	Regionalt intressant

2016-09-30

Ordförklaring

bevarandemål – Beskrivning av det önskvärda tillståndet för den berörda naturtypen eller arten i det berörda området.

bevarandetillstånd – Det nuvarande tillståndet för den berörda naturtypen eller arten i det berörda området i förhållande till bevarandemålen.

bevarandestatus – Tillståndet för den berörda naturtyper eller arten i ett biogeografiskt perspektiv, där alla faktorer som påverkar en art eller naturtyp och som på sikt kan påverka dess naturliga utbredning, struktur och funktion, har beaktats.

biotopskydd – En form av områdesskydd. Inom ett biotopskyddsområde får man inte göra något som skadar naturvärdena.

ekologisk status – Tillståndet i sjöar, vattendrag och kust (vattenförekomst) bedöms i form av ekologisk status och kemisk status. Den ekologiska statusen är en bedömning av vattnets kvalitet för organismer. Bedömningarna görs i enlighet med förordningen (2004:660) om förvaltning av kvaliteten på vattenmiljön.

kemisk status – Tillståndet i sjöar, vattendrag, grundvatten och kust (vattenförekomst) bedöms i form av kemisk status och ekologisk status. Den kemiska statusen är en bedömning av förekomsten av vissa ämnen. Bedömningarna görs i enlighet med förordningen (2004:660) om förvaltning av kvaliteten på vattenmiljön.

naturtyp – I detta dokument avser naturtyper sådana som är definierade av EU och finns uppräknade i bilaga 1 till art- och habitatdirektivet. Exempel på sådana naturtyper är 9110 näringsfattig ekskog, 1210 driftvallar och 3260 mindre vattendrag. För varje naturtyp har Naturvårdsverket tagit fram en vägledning med information om hur naturtypen ser ut, vilka arter som finns i den, vad som krävs för att den ska kunna bevaras etc. Dessa finns att hämta på <http://www.naturvardsverket.se/Stod-i-miljoarbetet/Vagledning/Skyddade-omraden/Natura-2000/>

nyckelbiotop – En värdefull naturmiljö.

pSCI – Natura 2000-område som pekats ut med stöd av art- och habitatdirektivet kan ha beteckningen pSCI, SCI och SAC beroende på hur långt i beslutsprocessen området har kommit. När det heter pSCI (proposed Site of Community Interest) har området föreslagits av Sveriges regering, men ännu inte antagits av EU.

SAC - Natura 2000-område som pekats ut med stöd av art- och habitat-direktivet kan ha beteckningen pSCI, SCI och SAC beroende på hur långt i beslutsprocessen området har kommit. SAC (Special Area of Conservation) är det slutliga steget där området har antagits av EU och därefter med stöd av miljöbalken 7 kap 28 § förklarats som särskilt bevarandeområde vilket bland annat kräver att bevarandesyfte och åtgärder är fastlagda och offentliggjorda.

SCI – Natura 2000-område som pekats ut med stöd av art- och habitat-direktivet kan ha beteckningen pSCI, SCI och SAC beroende på hur långt i beslutsprocessen området har kommit. När det heter SCI (Site of Community Interest) har området antagits av EU, men ännu inte förklarats som SAC.

SPA – Natura 2000-område som genom regeringsbeslut klassificerats som särskilt skyddsområde (Special Protection Area, SPA-område) i enlighet med Fågeldirektivet.

vattenförekomst – En avgränsad vattensamling som en sjö, en kustvik, ett grundvattenmagasin eller en del av ett vattendrag.