

Moshult



Vad betyder Natura 2000?

Natura 2000 är ett europeiskt nätverk av områden med värdefull natur. Utpekande av Natura 2000-områden bygger på krav i EU:s fågeldirektiv samt art- och habitatdirektiv. Syftet är att EU:s medlemsländer ska ta ett gemensamt ansvar för att bevara de arter och naturtyper som förekommer naturligt i Europa.

EU-direktiven har sin grund i Bernkonventionen som var först med att rättsligt skydda arter och deras livsmiljöer i Europa. Direktiven fastställer principen att naturtyper har ett bevarandevärde i sig själva och inte enbart för att de utgör hemvist för vissa arter. Direktiven är EU:s bidrag till bevarandet av den biologiska mångfalden så som det lades fast i Konventionen om biologisk mångfald i Rio 1992. Natura 2000-nätverket är en av grundstenarna i EU:s arbete för biologisk mångfald.

Varje medlemsland ska peka ut Natura 2000-områden för att skydda de fåglar som anges i EU:s fågeldirektiv och de arter och naturtyper som anges i art- och habitatdirektivet. Genom utpekandet åtar sig länderna att de värden som pekats ut i området ska bevaras långsiktigt genom rätt skydd och skötsel.

Vad är en bevarandeplan?

För varje Natura 2000-område ska Länsstyrelsen ta fram en bevarandeplan. I bevarandeplanen ska det finnas en beskrivning av området med dess arter och naturtyper samt ett bevarandesyfte och bevarandemål. Tänkbara hot mot Natura 2000-områdets arter och naturtyper, samt behov av bevarandeåtgärder som t. ex. skydd och skötsel, ska beskrivas. Planen ska underlätta förvaltning av området och tillståndsprövningar enligt miljöbalken.

I bevarandeplanen redovisas gränser, arter och naturtyper enligt bästa tillgängliga kunskap, vilket för vissa områden skiljer sig något från vad som är beslutat av regeringen. Länsstyrelsen har för avsikt att föreslå dessa ändringar till regeringen.

Bevarandeplanen fastställs av Länsstyrelsen, som även är ansvarig för att målsättningen med området uppfylls. Bevarandeplanen ska vara ett levande dokument och revideras när ny kunskap tillkommer eller när förutsättningar för området ändras. Planen ska tas fram i dialog med berörda intressenter och det är värdefullt om den som har ny information som berör området kontaktar Länsstyrelsen.

Bevarandeplanen är inte ett juridiskt bindande dokument. För formell reglering av skydd eller skötsel kan andra beslut behövas som exempelvis skyddsbeslut för naturreservat. Föreskrifter enligt eventuella skyddsbeslut gäller parallellt med den tillståndsplikt som gäller inom Natura 2000.

Viktigt att tänka på

Det krävs tillstånd för verksamheter eller åtgärder som på ett betydande sätt kan påverka miljön i ett Natura 2000-område. Tillståndsplikten gäller även för verksamheter eller åtgärder utanför Natura 2000-området om dessa kan innebära att miljön inne i området påverkas. Detta regleras i miljöbalken (7 kap. 27-29§§). Då det kan vara svårt att avgöra vilka åtgärder som på ett betydande sätt kan påverka naturvärden behöver man samråda med Länsstyrelsen på ett tidigt stadium. Detta underlättar en eventuell tillståndsprövning. Vid skogsbruksåtgärder hålls samråd med Skogsstyrelsen. Tillstånd krävs inte för verksamheter och åtgärder som direkt hänger samman med, eller är nödvändiga för skötseln och förvaltningen av Natura 2000-området.

Enligt övergångsbestämmelserna krävs inte särskilt Natura 2000-tillstånd för verksamheter som påbörjats före 1 juli 2001 under förutsättning att de vid denna tidpunkt hade tillstånd enligt 9 eller 11 kap miljöbalken (eller motsvarande äldre bestämmelser). De tillståndsgivna verksamheterna skyddas av rättskraften i tillståndet. Däremot aktualiseras tillståndsplikten både vid ändring av verksamheten och vid nyanläggning.

Påverkan från areella näringar och andra pågående verksamheter är förutsägbara och förebyggs därför i första hand i arbetet med bevarandeplaner och genomförandet av nödvändiga bevarandeåtgärder. Tillståndsprövning kan vara nödvändig om dessa åtgärder inte är tillräckliga. Vid planerade verksamheter eller åtgärder som kan komma att påverka miljön i ett Natura 2000-område bör samråd ske med Skogsstyrelsen gällande skogsmark och med Länsstyrelsen för övriga areella näringar.

Mer information finns hos Länsstyrelsen, läs på webben eller kontakta en handläggare.

Läsanvisningar

De hot som redovisas under rubriken ”Vad kan påverka negativt” i bevarandeplanen, ska ses som exempel på åtgärder som kan skada utpekade arter och naturtyper. I varje enskilt fall måste det göras en bedömning huruvida den planerade åtgärden är sådan att den kan skada områdets naturvärden.

Hot som är övergripande och gäller för många av naturtyperna, men som inte kan avväjas genom skötselåtgärder inom det enskilda Natura 2000-området, tas inte upp i bevarandeplanen. Sådana hot kan vara;

- Försurning och övergödning till följd av nedfall av kemiska ämnen.
- Global uppvärmning.
- Storskaliga förändringar av markanvändning där t. ex. naturbetesmarker och slätterängar växer igen och variationsrik skog omvandlas till produktionsskog.
- Omvandling av skötseln av landskap från småskaligt till storskaligt.

De bevarandemål som redovisas för de enskilda arterna/naturtyperna i bevarandeplanen beskriver det tillstånd som är önskvärt för arten/naturtypen inom Natura 2000-området.

Det bevarandetillstånd som redovisas för de enskilda arterna/naturtyperna anger tillståndet för arten/naturtypen i Natura 2000-området vid den tidpunkt då denna bevarandeplan togs fram.

Mer information om Natura 2000

Länsstyrelsens hemsida www.lansstyrelsen.se/halland eller telefon 010-224 3000

Naturvårdsverkets hemsida: www.naturvardsverket.se

Omslagsfoto

Kollage Länsstyrelsen



Bevarandeplan för Natura 2000-området SE0510161 Moshult

Kommun: Hylte

Områdets totala areal: 2,3 ha

Bevarandeplanen uppdaterad av Länsstyrelsen: 2016-05-03

Bevarandeplanen fastställd av Länsstyrelsen: 2016-12-19

Markäggarförhållanden:

Privat

Regeringsbeslut, historik:

SPA: Nej, pSCI: 2002-01-01, SCI: 2005-01-01, SAC: 2011-03-01, regeringsbeslut
M2010/4648/Nm

Naturtyper och arter som ska bevaras i området:

Naturtyper och arter enligt art- och habitatdirektivet samt fågeldirektivet:

91D0 - Skogsbevuxen myr

Bevarandesyfte

För Natura 2000-området Moshult är syftet att bevara eller återställa ett gynnsamt tillstånd för skogsbevuxen myr. Det överordnade bevarandesyftet för Natura 2000-nätverket är att bidra till bevarandet av biologisk mångfald genom att bibehålla eller återskapa gynnsam bevarandestatus för de naturtyper som omfattas av EUs fågeldirektiv eller art- och habitatdirektiv.

Prioriterade bevarandevärden:

Skogsbevuxen myr med god förekomst av gamla träd och död ved.

Prioriterade åtgärder:

Fri utveckling.

Beskrivning av området

Moshult är beläget 8,5 km nordost om Oskarström och består av en sluttning med översilad barr- och blandfuktskog. Området som även är en biotopskyddad nyckelbiotop delas i två delar av en väg.

Vad kan påverka negativt

Nedan redovisas exempel på åtgärder som riskerar att påverka utpekade naturvärden negativt.

Innan en åtgärd genomförs måste verksamhetsutövaren ta ställning till om den specifika åtgärden riskerar att påverka miljön i Natura 2000-området på ett betydande sätt. I så fall ska kontakt tas med Länsstyrelsen.

Byggande av skogsbilväg, körande med maskiner och andra åtgärder som kan resultera i markkompaktering, djupa spår och andra markskador kan bl.a. leda till ökad ytavrinning, skador på rötterna, förändrad markkemi och ändrade förutsättningarna för marklevande organismer.

Dikning, dämning, avverkning, exploatering och andra åtgärder som kan påverka områdets hydrologi och hydrokemi på ett negativt sätt och därmed förändra ytvattnets flöde och kvalitet, grundvattnets nivåer och kvalitet samt fuktighet och ljusförhållanden i bestånden. Detta kan i sin tur ge konsekvenser på vegetationen och på karaktäristiska strukturer som död, fuktig ved. Även åtgärder i närliggande miljöer kan ge en negativ påverkan. Torvbrytning är ett hot som riskerar att öka i takt med efterfrågan på torv som energikälla och jordförbättringsmedel.

Alla typer av exploateringsföretag, byggnation, grävning, schaktning och upplag etc. i eller i direkt anslutning till området kan förstöra eller skada naturtypen. Antingen som en direkt effekt eller genom anläggningsarbetet.

Åtgärder som avlägsnar skyddszoner, kantzoner, brynmiljöer, småbiotoper och mosaikmiljöer påverkar naturtypen negativt.

Spridning av till exempel kalk, aska och gödningsämnen i naturtypen ger drastiska förändringar på vegetationens artsammansättning. Motsvarande spridning av kemiska substanser i naturtypens närhet kan också skada naturtypen genom luftburen deposition eller genom transport med tillrinnande vatten och ändring av vattenkemin.

Arter som lever inom området är på grund av områdets ringa storlek särskilt utsatta för påverkan från omgivningen, t.ex. ökad exponering av sol och vind då intilliggande skog avverkas. Små populationer är också känsliga för sjukdomsutbrott, stormskador, bränder och liknande händelser.

Utsläpp av föroreningar från punktkälla, t.ex. avlopp, industri, täkt eller annan verksamhet ökar risken för negativa vattenkemiska förändringar.

Brist på störningar som skapar dynamik i exempelvis trädslagssammansättning, åldersstruktur, död ved, brandpåverkad ved, blottad jord och översvämmad mark. Sådana störningar kan t.ex. vara brand, översvämning, utbrott av skadeorganismer, storm.

Främmande arter kan påverka konkurrensförhållanden, predationstryck och orsaka sjukdomar.

Älg och annat vilt kan genom hårt bete förhindra förnyring av lövträden.

Bevarandeåtgärder

Området omfattas av biotopskydd vilket innebär att det är förbjudet att vidta åtgärder som kan komma att skada naturtypen.

Naturvärdena ska utvecklas genom naturlig dynamik och lämnas för fri utveckling.

Återstår att åtgärda:

På sikt se över om skydd av sumpskogen sydväst om området kan vara aktuellt men även omkringliggande områden som kan fungera som skyddszoner.

Uppföljning av naturtyper och arter

Länstyrelsen ansvarar för att uppföljning av bevarandemål genomförs. Uppföljningen ska ske enligt de manualer för skyddade områden som har tagits fram av Naturvårdsverket.

Naturtyper och arter enligt art- och habitatdirektivet samt fågeldirektivet:**91D0 - Skogsbevuxen myr**

Areal: 2,06 ha. Arealen fastställd i regeringsbeslut

Beskrivning

Skogen i den västra delen har en i huvudsak orörd karaktär med mestadels klena men troligen gamla träd och en fin struktur. På flera platser i sluttningen sipprar källflöden fram. I områdets östra del har flera rödlistade och regionalt intressanta arter hittats bland annat skirmossa, dunmossa, hållav, korallrot och spindelblomster.

Bevarandemål

Målet är att marken är fuktig till blöt och trädsiktet olikåldrigt och flerskiktat med en krontäckning på 30-70 %. Botten- och fältsiktet domineras av ris, halvgräs och vitmossor. Gamla träd, liggande död ved, stubbar samt stående döda eller döende träd förekommer allmänt. Områdets hydrokemi är ostörd och det finns ett stabilt eller tillväxande torvtäcke. Typiska arter som kornknutmossa förekommer. Skogens dynamik och struktur präglas av småskaliga naturliga processer som åldrande, avdöende, omkullfallna träd och luckbildning, såväl som av omvälvande periodvisa störningar som insektsangrepp, översvämning, stormfällning eller brand. Främmande arter förekommer inte. Arealen av naturtypen skogsbevuxen myr ska vara minst 2 hektar.

Bevarandetillstånd

Bevarandetillståndet för naturtypen i området är otillfredsställande då naturtypen endast täcker en liten yta. Arter som lever inom området är på grund av områdets ringa storlek särskilt utsatta för påverkan från områdets omgivning. Det finns därför små förutsättningar för att naturvärdena ska kunna bevaras på lång sikt i ett sådant här litet område som ligger inneslutet i granskog.

Dokumentation

Artportalen, ArtDatabanken SLU. Uttag 2015-11-10 via länsstyrelsernas webb-applikation.

Larsson, Krister. 2001. Indikatorövervakning av epifytiska lavar och mossor i skogliga nyckelbiotoper. Meddelande 2001:15. Länsstyrelsen Halland.

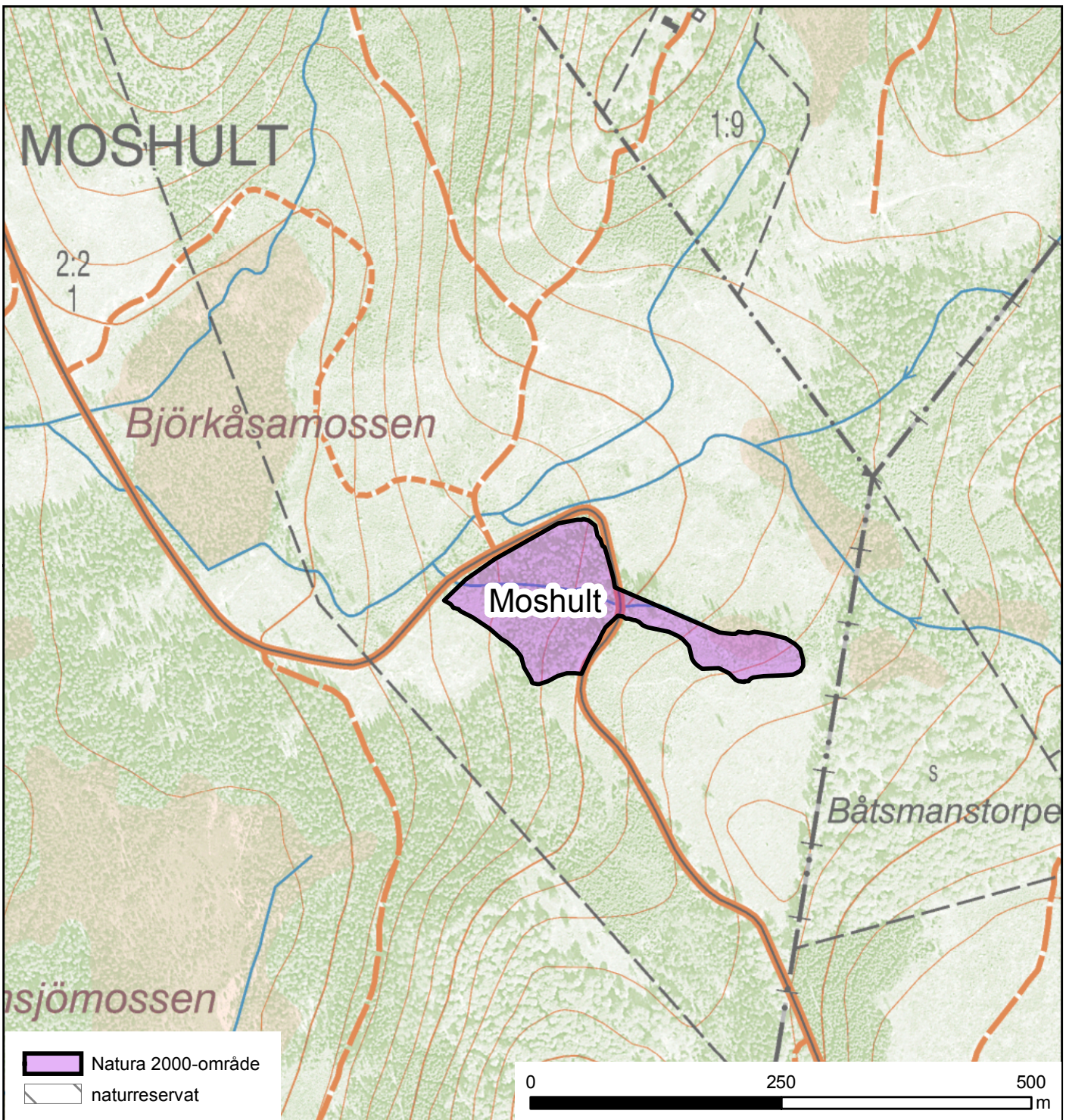
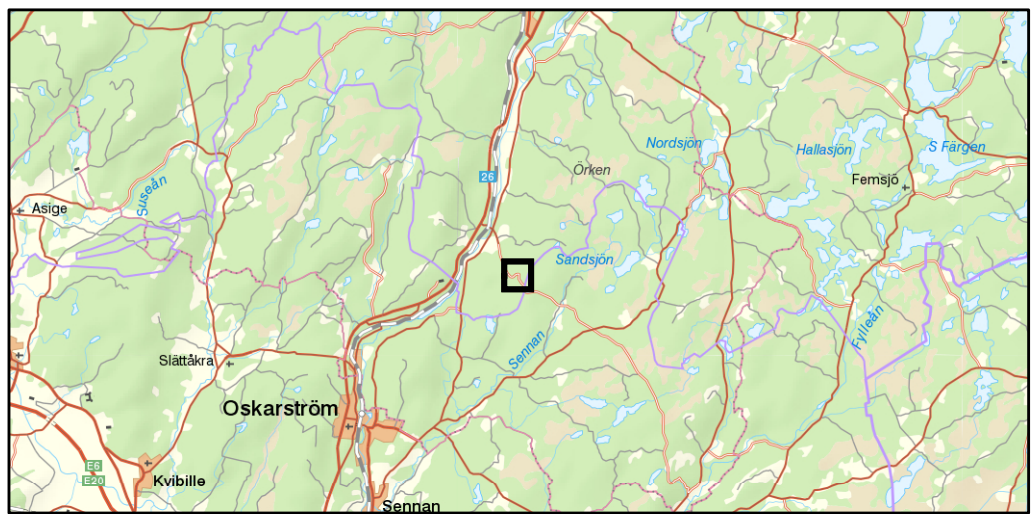
Naturvårdsverket. Art- och naturtypsvisa vägledningar. www.naturvardsverket.se/Stod-i-miljoarbetet/Vagledningar/Natura-2000-i-Sverige/.

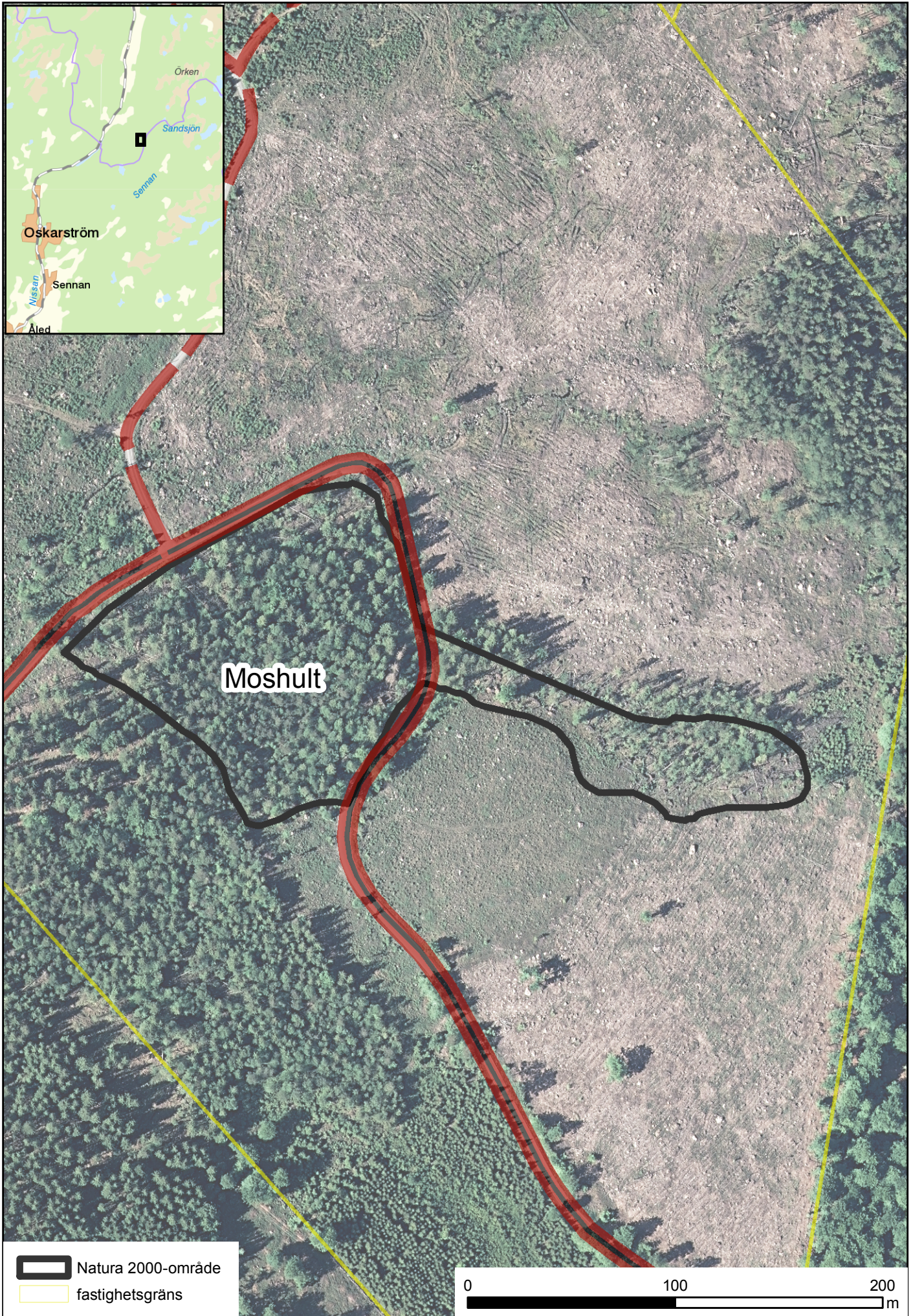
Skogsstyrelsen. Nyckelbiotopsinventeringen. <https://minasidor.skogsstyrelsen.se/skogskartan>.

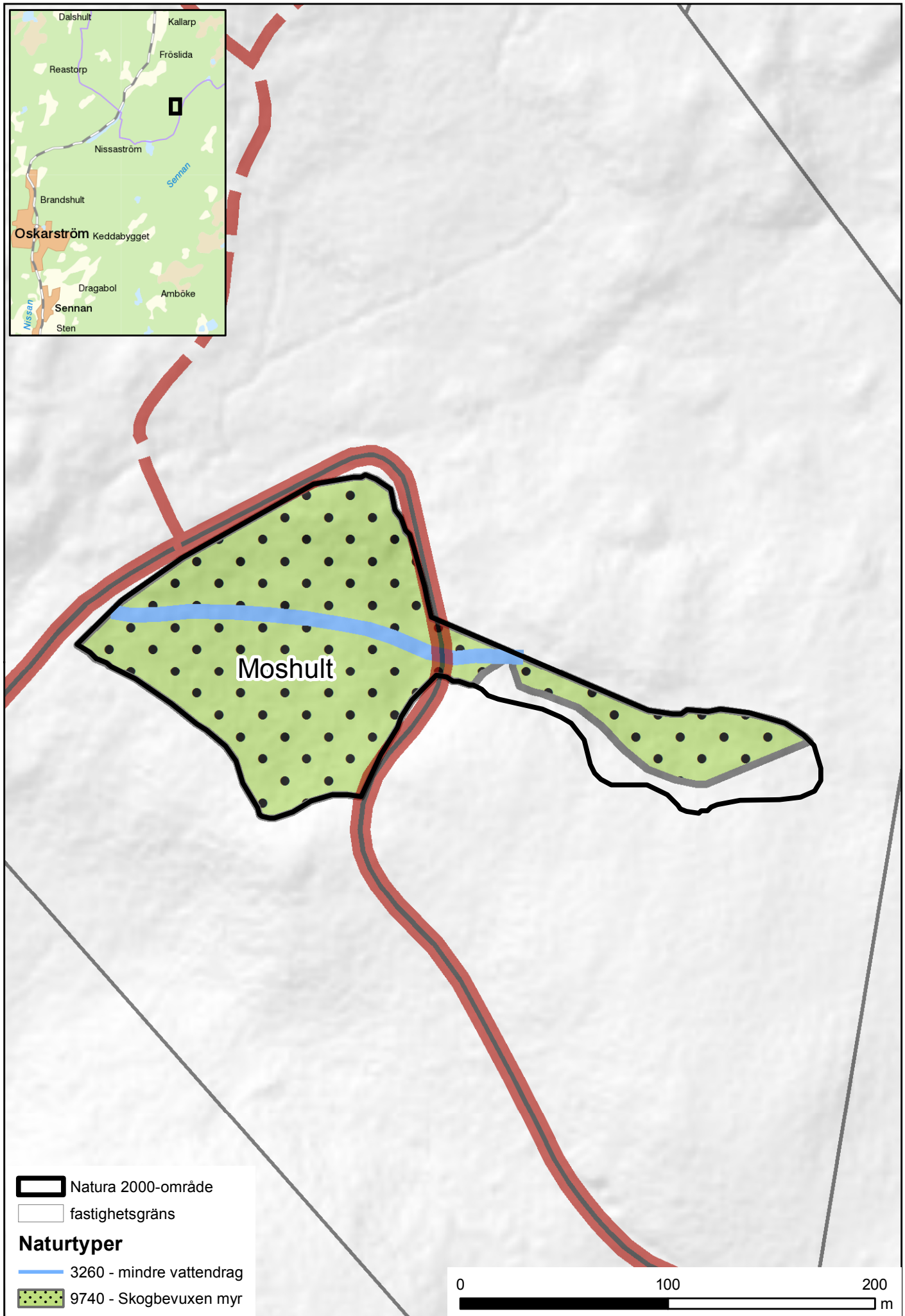
Skogsvårdsstyrelsen. Biotopskydd på fastigheten Moshult 2:3 i Hylte kommun. Beslut 1997-10-27. Dnr 776/97.

Bilagor

1. Översiktskartor och naturtypskarta
2. Artlista
3. Ordförklaring









Artlista för Natura 2000 området Moshult

Artlistan innehåller fynd av rödlistade arter (baserat på 2015 års rödlista) samt andra regionalt naturvårdsintressanta arter observerade inom området de senaste 25 åren. Samtliga observationer är hämtade från artportalen.

Under kolumnen hotkategori anges vilken kategori arten har i den nationella rödlistan eller om arten är regionalt intressant t.ex. som signalart. Rödlistningskategorier i ordning från lägst till starkast: nära hotad (NT), sårbar (VU), starkt hotad (EN) och akut hotad (CR).

Svenskt namn	Vetenskapligt namn	Hotkategori
Kärlväxter		
korallrot	Corallorhiza trifida	Regionalt intressant
spindelblomster	Neottia cordata	Regionalt intressant
bergbräken	Thelypteris limbosperma	Regionalt intressant
Lavar		
glansfläck	Arthonia spadicea	Regionalt intressant
kattfotslav	Felipes leucopellaeus	Regionalt intressant
pulverädellav	Megalaria pulvereae	VU
hållav	Menegazzia terebrata	VU
havstulpanlav	Thelotrema lepadinum	Regionalt intressant
Mossor		
stor revmossa	Bazzania trilobata	Regionalt intressant
stubbrådmossa	Cephalozia catenulata	NT
skuggmossa	Dicranodontium denudatum	Regionalt intressant
skirmossa	Hookeria lucens	NT
kornknutmossa	Odontoschisma denudatum	NT
bäcksidemossa	Plagiothecium platyphyllum	NT
vågig sidemossa	Plagiothecium undulatum	Regionalt intressant
filtrundmossa	Rhizomnium pseudopunctatum	Regionalt intressant
flikbålmossa	Riccardia multifida	Regionalt intressant
dunmossa	Trichocolea tomentella	Regionalt intressant
Svampar		
rödgul trumpetsvamp	Cantharellus lutescens	Regionalt intressant
blodticka	Meruliopsis taxicola	Regionalt intressant

2016-09-30

Ordförklaring

bevarandemål – Beskrivning av det önskvärda tillståndet för den berörda naturtypen eller arten i det berörda området.

bevarandetillstånd – Det nuvarande tillståndet för den berörda naturtypen eller arten i det berörda området i förhållande till bevarandemålen.

bevarandestatus – Tillståndet för den berörda naturtyper eller arten i ett biogeografiskt perspektiv, där alla faktorer som påverkar en art eller naturtyp och som på sikt kan påverka dess naturliga utbredning, struktur och funktion, har beaktats.

biotopskydd – En form av områdesskydd. Inom ett biotopskyddsområde får man inte göra något som skadar naturvärdena.

ekologisk status – Tillståndet i sjöar, vattendrag och kust (vattenförekomst) bedöms i form av ekologisk status och kemisk status. Den ekologiska statusen är en bedömning av vattnets kvalitet för organismer. Bedömningarna görs i enlighet med förordningen (2004:660) om förvaltning av kvaliteten på vattenmiljön.

kemisk status – Tillståndet i sjöar, vattendrag, grundvatten och kust (vattenförekomst) bedöms i form av kemisk status och ekologisk status. Den kemiska statusen är en bedömning av förekomsten av vissa ämnen. Bedömningarna görs i enlighet med förordningen (2004:660) om förvaltning av kvaliteten på vattenmiljön.

naturtyp – I detta dokument avser naturtyper sådana som är definierade av EU och finns uppräknade i bilaga 1 till art- och habitatdirektivet. Exempel på sådana naturtyper är 9110 näringsfattig ekskog, 1210 driftvallar och 3260 mindre vattendrag. För varje naturtyp har Naturvårdsverket tagit fram en vägledning med information om hur naturtypen ser ut, vilka arter som finns i den, vad som krävs för att den ska kunna bevaras etc. Dessa finns att hämta på [http://www.naturvardsverket.se/Stod-i-miljoarbetet/Vagledningar/Skyddade-omraden/Natura-2000/](http://www.naturvardsverket.se/Stod-i-miljoarbetet/Vagledning/Skyddade-omraden/Natura-2000/)

nyckelbiotop – En värdefull naturmiljö.

pSCI – Natura 2000-område som pekats ut med stöd av art- och habitatdirektivet kan ha beteckningen pSCI, SCI och SAC beroende på hur långt i beslutsprocessen området har kommit. När det heter pSCI (proposed Site of Community Interest) har området föreslagits av Sveriges regering, men ännu inte antagits av EU.

SAC - Natura 2000-område som pekats ut med stöd av art- och habitat-direktivet kan ha beteckningen pSCI, SCI och SAC beroende på hur långt i beslutsprocessen området har kommit. SAC (Special Area of Conservation) är det slutliga steget där området har antagits av EU och därefter med stöd av miljöbalken 7 kap 28 § förklarats som särskilt bevarandeområde vilket bland annat kräver att bevarandesyfte och åtgärder är fastlagda och offentliggjorda.

SCI – Natura 2000-område som pekats ut med stöd av art- och habitat-direktivet kan ha beteckningen pSCI, SCI och SAC beroende på hur långt i beslutsprocessen området har kommit. När det heter SCI (Site of Community Interest) har området antagits av EU, men ännu inte förklarats som SAC.

SPA – Natura 2000-område som genom regeringsbeslut klassificerats som särskilt skyddsområde (Special Protection Area, SPA-område) i enlighet med Fågeldirektivet.

vattenförekomst – En avgränsad vattensamling som en sjö, en kustvik, ett grundvattenmagasin eller en del av ett vattendrag.