

Ekasjö



Vad betyder Natura 2000?

Natura 2000 är ett europeiskt nätverk av områden med värdefull natur. Utpekande av Natura 2000-områden bygger på krav i EU:s fågeldirektiv samt art- och habitatdirektiv. Syftet är att EU:s medlemsländer ska ta ett gemensamt ansvar för att bevara de arter och naturtyper som förekommer naturligt i Europa.

EU-direktiven har sin grund i Bernkonventionen som var först med att rättsligt skydda arter och deras livsmiljöer i Europa. Direktiven fastställer principen att naturtyper har ett bevarandevärde i sig själva och inte enbart för att de utgör hemvist för vissa arter. Direktiven är EU:s bidrag till bevarandet av den biologiska mångfalden så som det lades fast i Konventionen om biologisk mångfald i Rio 1992. Natura 2000-nätverket är en av grundstenarna i EU:s arbete för biologisk mångfald.

Varje medlemsland ska peka ut Natura 2000-områden för att skydda de fåglar som anges i EU:s fågeldirektiv och de arter och naturtyper som anges i art- och habitatdirektivet. Genom utpekandet åtar sig länderna att de värden som pekats ut i området ska bevaras långsiktigt genom rätt skydd och skötsel.

Vad är en bevarandeplan?

För varje Natura 2000-område ska Länsstyrelsen ta fram en bevarandeplan. I bevarandeplanen ska det finnas en beskrivning av området med dess arter och naturtyper samt ett bevarandesyfte och bevarandemål. Tänkbara hot mot Natura 2000-områdets arter och naturtyper, samt behov av bevarandeåtgärder som t. ex. skydd och skötsel, ska beskrivas. Planen ska underlätta förvaltning av området och tillståndsprövningar enligt miljöbalken.

I bevarandeplanen redovisas gränser, arter och naturtyper enligt bästa tillgängliga kunskap, vilket för vissa områden skiljer sig något från vad som är beslutat av regeringen. Länsstyrelsen har för avsikt att föreslå dessa ändringar till regeringen.

Bevarandeplanen fastställs av Länsstyrelsen, som även är ansvarig för att målsättningen med området uppfylls. Bevarandeplanen ska vara ett levande dokument och revideras när ny kunskap tillkommer eller när förutsättningar för området ändras. Planen ska tas fram i dialog med berörda intressenter och det är värdefullt om den som har ny information som berör området kontaktar Länsstyrelsen.

Bevarandeplanen är inte ett juridiskt bindande dokument. För formell reglering av skydd eller skötsel kan andra beslut behövas som exempelvis skyddsbeslut för naturreservat. Föreskrifter enligt eventuella skyddsbeslut gäller parallellt med den tillståndsplikt som gäller inom Natura 2000.

Viktigt att tänka på

Det krävs tillstånd för verksamheter eller åtgärder som på ett betydande sätt kan påverka miljön i ett Natura 2000-område. Tillståndsplikten gäller även för verksamheter eller åtgärder utanför Natura 2000-området om dessa kan innebära att miljön inne i området påverkas. Detta regleras i miljöbalken (7 kap. 27-29§§). Då det kan vara svårt att avgöra vilka åtgärder som på ett betydande sätt kan påverka naturvärden behöver man samråda med Länsstyrelsen på ett tidigt stadium. Detta underlättar en eventuell tillståndsprövning. Vid skogsbruksåtgärder hålls samråd med Skogsstyrelsen. Tillstånd krävs inte för verksamheter och åtgärder som direkt hänger samman med, eller är nödvändiga för skötseln och förvaltningen av Natura 2000-området.

Enligt övergångsbestämmelserna krävs inte särskilt Natura 2000-tillstånd för verksamheter som påbörjats före 1 juli 2001 under förutsättning att de vid denna tidpunkt hade tillstånd enligt 9 eller 11 kap miljöbalken (eller motsvarande äldre bestämmelser). De tillståndsgivna verksamheterna skyddas av rättskraften i tillståndet. Däremot aktualiseras tillståndsplikten både vid ändring av verksamheten och vid nyanläggning.

Påverkan från areella näringar och andra pågående verksamheter är förutsägbara och förebyggs därför i första hand i arbetet med bevarandeplaner och genomförandet av nödvändiga bevarandeåtgärder. Tillståndsprövning kan vara nödvändig om dessa åtgärder inte är tillräckliga. Vid planerade verksamheter eller åtgärder som kan komma att påverka miljön i ett Natura 2000-område bör samråd ske med Skogsstyrelsen gällande skogsmark och med Länsstyrelsen för övriga areella näringar.

Mer information finns hos Länsstyrelsen, läs på webben eller kontakta en handläggare.

Läsanvisningar

De hot som redovisas under rubriken ”Vad kan påverka negativt” i bevarandeplanen, ska ses som exempel på åtgärder som kan skada utpekade arter och naturtyper. I varje enskilt fall måste det göras en bedömning huruvida den planerade åtgärden är sådan att den kan skada områdets naturvärden.

Hot som är övergripande och gäller för många av naturtyperna, men som inte kan avväjas genom skötselåtgärder inom det enskilda Natura 2000-området, tas inte upp i bevarandeplanen. Sådana hot kan vara;

- Försurning och övergödning till följd av nedfall av kemiska ämnen.
- Global uppvärmning.
- Storskaliga förändringar av markanvändning där t. ex. naturbetesmarker och slätterängar växer igen och variationsrik skog omvandlas till produktionsskog.
- Omvandling av skötseln av landskap från småskaligt till storskaligt.

De bevarandemål som redovisas för de enskilda arterna/naturtyperna i bevarandeplanen beskriver det tillstånd som är önskvärt för arten/naturtypen inom Natura 2000-området.

Det bevarandetillstånd som redovisas för de enskilda arterna/naturtyperna anger tillståndet för arten/naturtypen i Natura 2000-området vid den tidpunkt då denna bevarandeplan togs fram.

Mer information om Natura 2000

Länsstyrelsens hemsida www.lansstyrelsen.se/halland eller telefon 010-224 3000

Naturvårdsverkets hemsida: www.naturvardsverket.se

Omslagsfoto

Kollage Länsstyrelsen



Bevarandeplan för Natura 2000-området SE0510159 Ekasjö

Kommun: Laholm

Områdets totala areal: 14,3 ha

Bevarandeplanen uppdaterad av Länsstyrelsen: 2016-02-25

Bevarandeplanen fastställd av Länsstyrelsen: 2016-12-19

Markägareförhållanden:

Privat

Regeringsbeslut, historik:

SPA: Nej, pSCI: 2002-01-01, SCI: 2004-12-01, SAC: 2011-03-01, regeringsbeslut
M2010/4648/Nm

Naturtyper och arter som ska bevaras i området:

Naturtyper och arter enligt art- och habitatdirektivet samt fågeldirektivet:

3110 - Näringsfattiga slättsjöar

Bevarandesyfte

För Natura 2000-området Ekasjö är syftet att bevara och återställa ett gynnsamt tillstånd för en näringsfattig slättsjö. Det överordnade bevarandesyftet för Natura 2000-nätverket är att bidra till bevarandet av biologisk mångfald genom att bibehålla eller återskapa gynnsam bevarandestatus för de naturtyper och arter som omfattas av EUs fågeldirektiv eller art- och habitatdirektiv.

Prioriterade bevarandevärden: Den näringsfattiga sjön med sin utpräglade och zonerade kortskottsvegetation.

Prioriterade åtgärder: Bevaka att näringstillförsel till sjön inte ökar och att närområdet inte bebyggs eller hårdgörs.

Beskrivning av området

Ekasjö är en ovanlig sjötyp genom att den är djup och näringsfattig trots att den ligger i slättbygd. Sjön är 14 hektar stor och ligger ca 5 km öster om Laholm.

Vad kan påverka negativt

Nedan redovisas exempel på åtgärder som riskerar att påverka utpekade naturvärden negativt. Innan en åtgärd genomförs måste verksamhetsutövaren ta ställning till om den specifika åtgärden

riskerar att påverka miljön i Natura 2000-området på ett betydande sätt. I så fall ska kontakt tas med Länsstyrelsen.

Utsläpp av föroreningar från punktkälla, t ex avlopp, industri, täkt eller annan verksamhet ökar risken för negativa vattenkemiska förändringar. Klarvattensjöar är särskilt känsliga för humusläckage och gödande påverkan.

Jordbruk i den oligotrofa sjöns sandiga, näringsfattiga omgivningar kan orsaka läckage av närings- och bekämpningsmedel samt öka belastningen av grumlande ämnen. Den näringsfattiga klarvattensjön är mycket känslig för eutrofiering.

Omfattande plantering av barrträd i sjöns omedelbara omgivning kan medföra risk för försurning och ökad vattenfärg.

Aktiviteter som markavvattning, skyddsdikning eller avverkning i avrinningsområdet kan orsaka ökad belastning av humusämnen, grumling och igenslamning av bottenvegetation och grunda bottenar. Avverkning av strandskogen förändrar dessutom hydrologi och struktur i strandzonen.

Grävning, schaktning, upplag och alla former av exploatering i strandområdet. Drift och underhåll av vägar och anläggningar i anslutning till stranden kan orsaka grumling och utsläpp av miljöfarliga ämnen.

Utsättning av främmande arter eller fiskstammar kan ändra konkurrensförhållanden, sprida smitta och/eller orsaka genetisk kontaminering.

Fiske som är ensidigt mot vissa arter eller som är för hårt i förhållande till sjöns naturliga produktionsförmåga påverkar konkurrens och därmed artsammansättning.

Bevarandeåtgärder

Länsstyrelsen bedömer att det skydd sjön har som Natura 2000-område och den lagstiftning som styr markanvändningen i området är tillräckligt för att sjöns naturvärden ska bevaras. För åtgärder som kan påverka miljön i området på ett betydande sätt krävs tillstånd enligt 7 kap 28a § miljöbalken.

Det är lämpligt att enskilda avlopp runt sjön utformas efter bästa möjliga teknik för att minska tillförseln av näringsämnen till Ekasjö.

Uppföljning av naturtyper och arter

Länsstyrelsen ansvarar för att uppföljning av bevarandemål genomförs. Vattenkemi och siktdjup övervakas sedan 2011 som en del av miljöövervakningen genom omdrevsprogrammet. Djuputbredningen av braxengräs, notblomster och strandpryl bör följas upp för att upptäcka eventuella förändringar i sjöns tillstånd. Uppföljning kan ske enligt den modifierade variant av "undersökningstyp makrofyter" som användes i Ekasjö år 2012. Djuputbredningen av braxengräs kan eventuellt även undersökas med sonar från båt.

Naturtyper och arter enligt art- och habitatdirektivet samt fågeldirektivet:

3110 - Näringsfattiga slättsjöar

Areal: 14 ha. Arealen fastställd i regeringsbeslut

Beskrivning

Ekasjö är en ovanlig slättsjö genom att den både är ovanligt djup (30 meter) och har ett mycket gott siktdjup (ca 5 meter). Sjöns omgivning domineras av åkermark men närmast sjön finns en smal remsa av skog. I norra delen finns några bostadshus. Synliga till- och frånflöden saknas varför sjön antas vara grundvattenförsörd.

Sjöns vegetation utgörs av väl zonerade kortskottsväxter. På stränderna finns flera rödlistade arter som klotgräs, borstsäv, strandlummer och dvärglin. På grunt vatten dominerar notblomster och strandpryl, men även den hotade annuella skaftslamkrypa förekommer. På 2-4 meters djup bildar styvt braxengräs täta mattor, med enstaka plantor ner till 5 meter. I delar av sjön finns lösa pålagringar som i augusti ställvis nästan täcker vegetationen och därmed påverkar dess tillväxt. Under senare år har gröna trådalger observerats, vilket misstänktes vara ett tecken på ökad näringshalt. En undersökning av Medins AB år 2011 visade dock att dessa var av ett släkte (*Muogeodetia*) som är typiskt för näringsfattiga miljöer. Den rödlistad blågröna algen sjöhjortron *Nostoc zetterstedtii* fanns fram till 1980-talet i sjön, men trots flera eftersökningar under 2000-talet har arten inte kunnat återfinnas.

Länsstyrelsen genomförde provfiske med nordiska översiktsnät hösten 2003 eftersom kunskapen om fiskbeståndet i sjön var bristfällig. Fisket gav en mycket god fångst. Både mört och abborre hade väl sammansatta åldersklasser men bestånden får anses vara rätt småvuxna.

Bottenfaunasamhället undersöktes av Medins AB år 2011 och var art- och individrikt både i strandzonen och på djupt vatten.

Bevarandemål

Målet är att vattnet är klart med ett siktdjup på minst 4 meter och att sjöns bottnar täcks av mattor med kortskottsvegetation ner till minst 4 meters djup. Av typiska arter präglar styvt braxengräs, strandpryl och notblomster växtsamhället, men även sylört och skaftslamkrypa förekommer. Främmande arter förekommer inte i sjön. Naturtypen näringsfattiga sjöar täcker minst 14 hektar.

Bevarandetillstånd

Bevarandetillståndet är tillfredsställande.

Dokumentation

Artportalen, ArtDatabanken SLU. Uttag 2015-11-10 via länsstyrelsernas webb-applikation.

Naturvårdsverket. Art- och naturtypsvisa vägledningar. www.naturvardsverket.se/Stod-i-miljoarbetet/Vagledningar/Natura-2000-i-Sverige/.

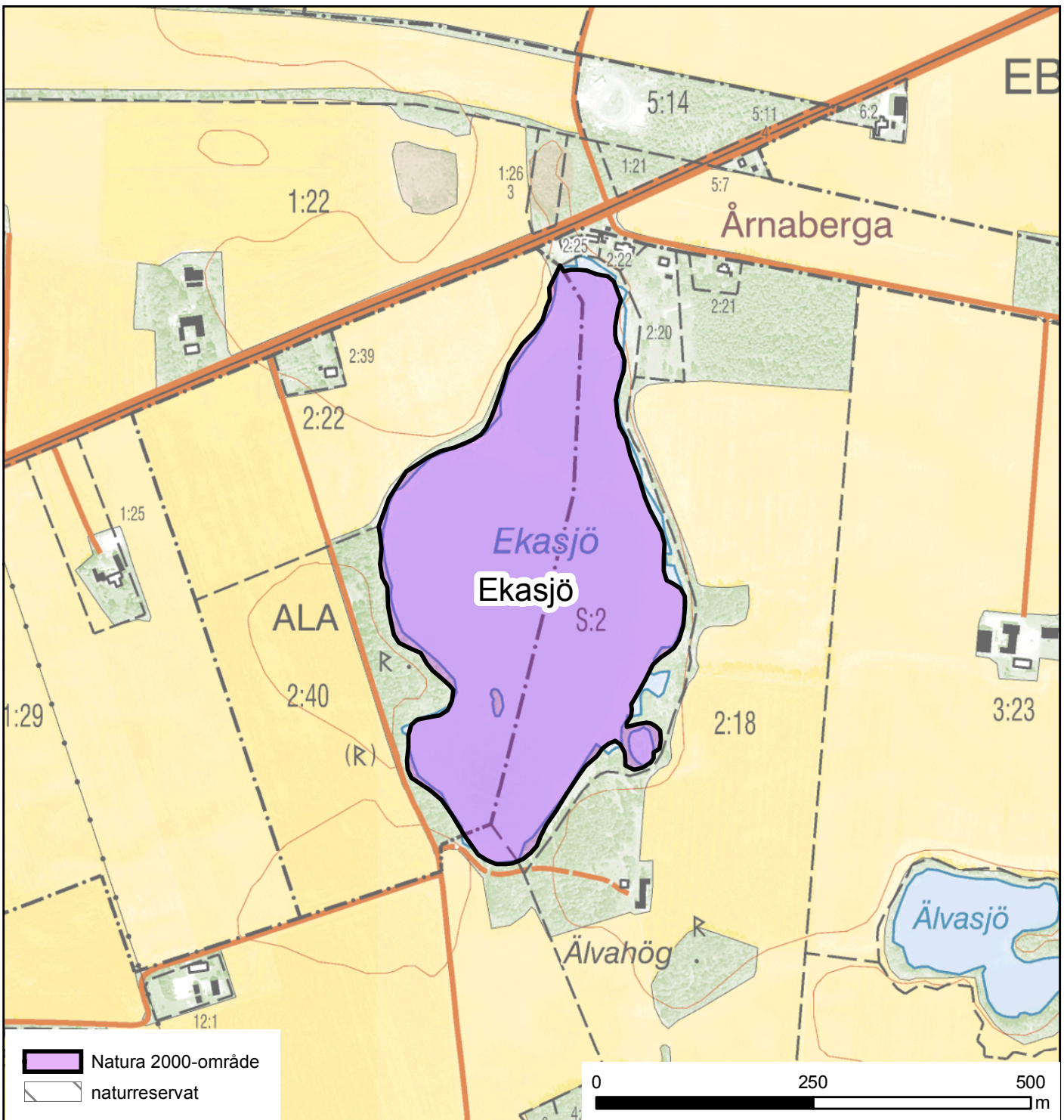
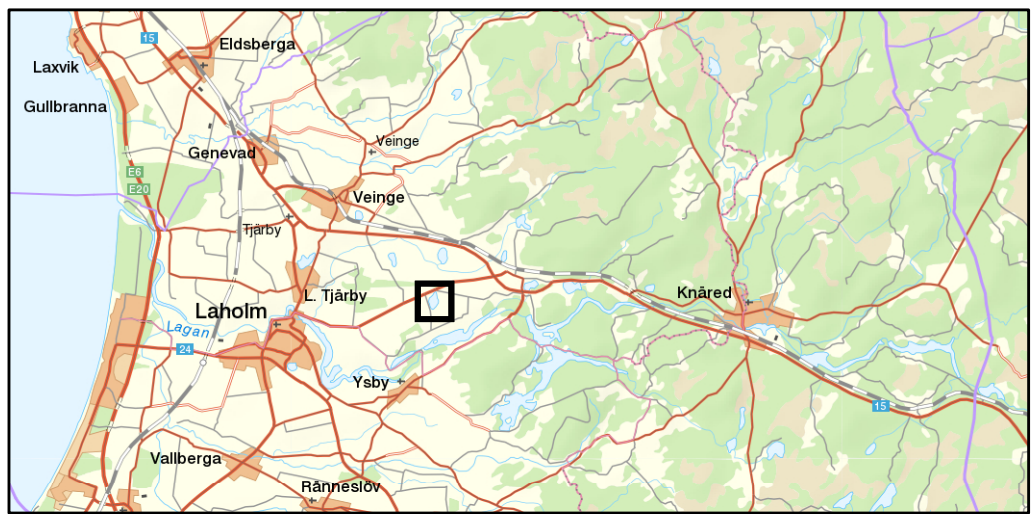
Nilsson, C., Liungman M. och Sundeberg I. 2011. Limnologisk undersökning av Ekasjön i Laholms kommun september 2011. Medins Biologi AB.

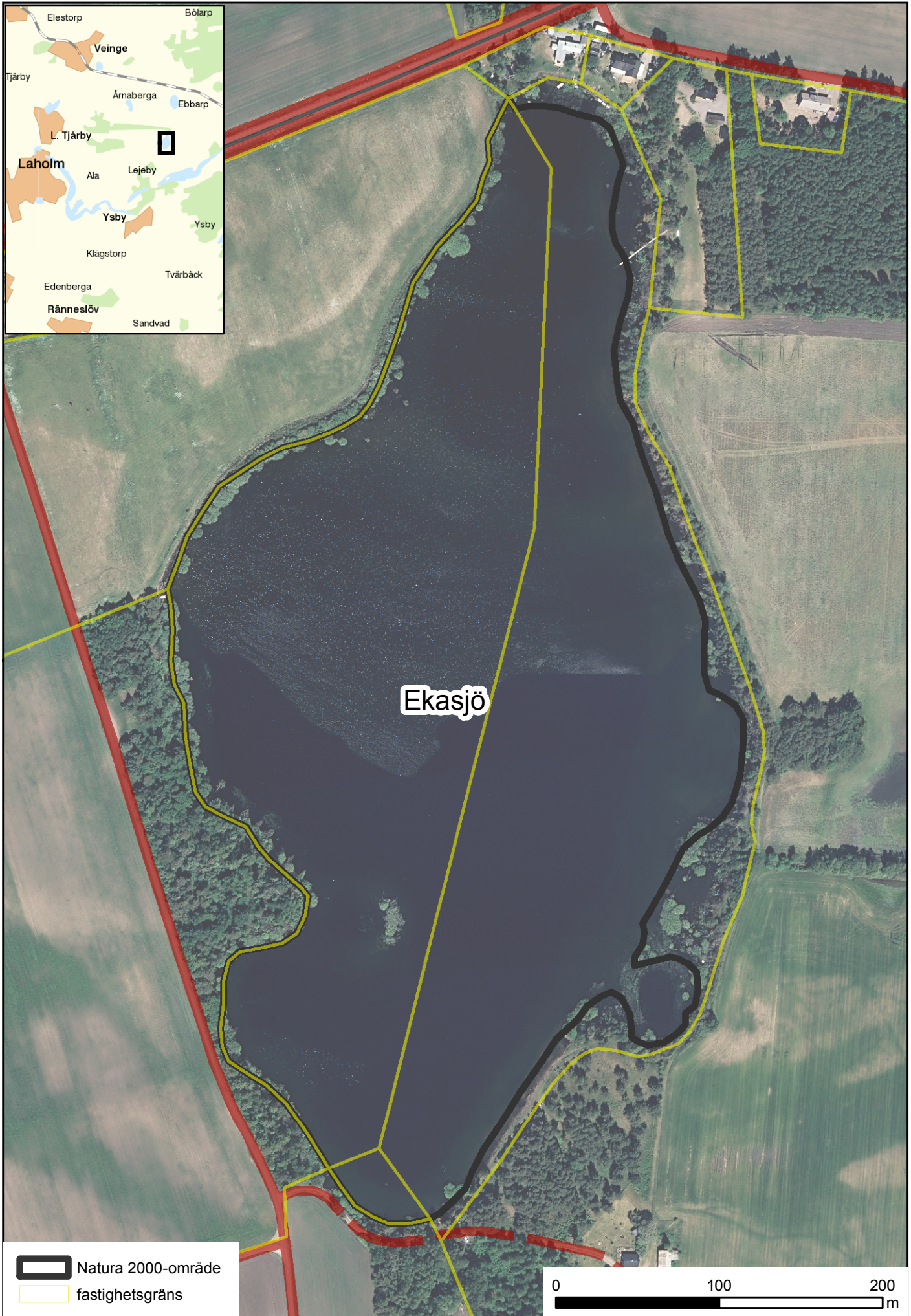
Bilagor

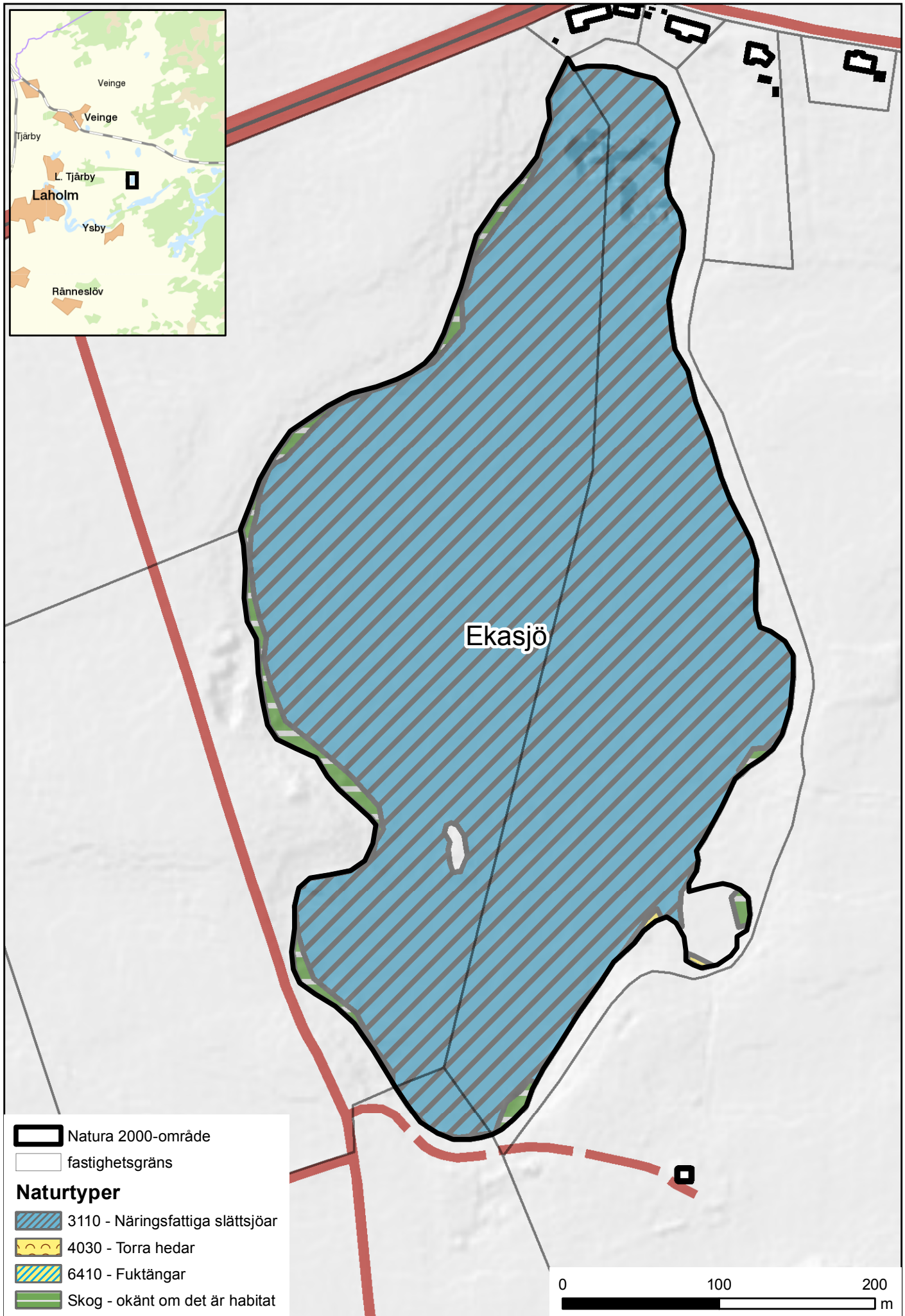
1 Kartor

2 Artlista

3 Ordförklaring









Artlista för Natura 2000 området Ekasjö

Artlistan innehåller fynd av rödlistade arter (baserat på 2015 års rödlista) samt andra regionalt naturvårdsintressanta arter observerade inom området de senaste 25 åren. Samtliga observationer är hämtade från artportalen.

Under kolumnen hotkategori anges vilken kategori arten har i den nationella rödlistan eller om arten är regionalt intressant t.ex. som signalart. Rödlistningskategorier i ordning från lägst till starkast: nära hotad (NT), sårbar (VU), starkt hotad (EN) och akut hotad (CR).

Svenskt namn	Vetenskapligt namn	Hotkategori
Kärlväxter		
skaftslamkrypa	Elatine hexandra	EN
borstsäv	Isolepis setacea	EN
strandlumner	Lycopodiella inundata	NT
klotgräs	Pilularia globulifera	VU
dvärglin	Radiola linoides	VU
Mossor		
trådkällmossa	Philonotis caespitosa	Regionalt intressant
Sländor		
citronfläckad kärrtrollslända	Leucorrhinia pectoralis	Regionalt intressant

2016-09-30

Ordförklaring

bevarandemål – Beskrivning av det önskvärda tillståndet för den berörda naturtypen eller arten i det berörda området.

bevarandetillstånd – Det nuvarande tillståndet för den berörda naturtypen eller arten i det berörda området i förhållande till bevarandemålen.

bevarandestatus – Tillståndet för den berörda naturtyper eller arten i ett biogeografiskt perspektiv, där alla faktorer som påverkar en art eller naturtyp och som på sikt kan påverka dess naturliga utbredning, struktur och funktion, har beaktats.

biotopskydd – En form av områdesskydd. Inom ett biotopskyddsområde får man inte göra något som skadar naturvärdena.

ekologisk status – Tillståndet i sjöar, vattendrag och kust (vattenförekomst) bedöms i form av ekologisk status och kemisk status. Den ekologiska statusen är en bedömning av vattnets kvalitet för organismer. Bedömningarna görs i enlighet med förordningen (2004:660) om förvaltning av kvaliteten på vattenmiljön.

kemisk status – Tillståndet i sjöar, vattendrag, grundvatten och kust (vattenförekomst) bedöms i form av kemisk status och ekologisk status. Den kemiska statusen är en bedömning av förekomsten av vissa ämnen. Bedömningarna görs i enlighet med förordningen (2004:660) om förvaltning av kvaliteten på vattenmiljön.

naturtyp – I detta dokument avser naturtyper sådana som är definierade av EU och finns uppräknade i bilaga 1 till art- och habitatdirektivet. Exempel på sådana naturtyper är 9110 näringsfattig ekskog, 1210 driftvallar och 3260 mindre vattendrag. För varje naturtyp har Naturvårdsverket tagit fram en vägledning med information om hur naturtypen ser ut, vilka arter som finns i den, vad som krävs för att den ska kunna bevaras etc. Dessa finns att hämta på [http://www.naturvardsverket.se/Stod-i-miljoarbetet/Vagledningar/Skyddade-omraden/Natura-2000/](http://www.naturvardsverket.se/Stod-i-miljoarbetet/Vagledning/Skyddade-omraden/Natura-2000/)

nyckelbiotop – En värdefull naturmiljö.

pSCI – Natura 2000-område som pekats ut med stöd av art- och habitatdirektivet kan ha beteckningen pSCI, SCI och SAC beroende på hur långt i beslutsprocessen området har kommit. När det heter pSCI (proposed Site of Community Interest) har området föreslagits av Sveriges regering, men ännu inte antagits av EU.

SAC - Natura 2000-område som pekats ut med stöd av art- och habitatdirektivet kan ha beteckningen pSCI, SCI och SAC beroende på hur långt i beslutsprocessen området har kommit. SAC (Special Area of Conservation) är det slutliga steget där området har antagits av EU och därefter med stöd av miljöbalken 7 kap 28 § förklarats som särskilt bevarandeområde vilket bland annat kräver att bevarandesyfte och åtgärder är fastlagda och offentliggjorda.

SCI – Natura 2000-område som pekats ut med stöd av art- och habitatdirektivet kan ha beteckningen pSCI, SCI och SAC beroende på hur långt i beslutsprocessen området har kommit. När det heter SCI (Site of Community Interest) har området antagits av EU, men ännu inte förklarats som SAC.

SPA – Natura 2000-område som genom regeringsbeslut klassificerats som särskilt skyddsområde (Special Protection Area, SPA-område) i enlighet med Fågeldirektivet.

vattenförekomst – En avgränsad vattensamling som en sjö, en kustvik, ett grundvattenmagasin eller en del av ett vattendrag.