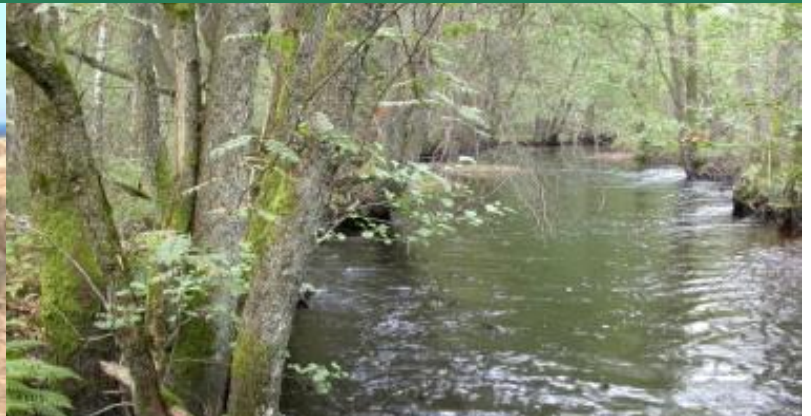


Öppinge



Vad betyder Natura 2000?

Natura 2000 är ett europeiskt nätverk av områden med värdefull natur. Utpekande av Natura 2000-områden bygger på krav i EU:s fågeldirektiv samt art- och habitatdirektiv. Syftet är att EU:s medlemsländer ska ta ett gemensamt ansvar för att bevara de arter och naturtyper som förekommer naturligt i Europa.

EU-direktiven har sin grund i Bernkonventionen som var först med att rättsligt skydda arter och deras livsmiljöer i Europa. Direktiven fastställer principen att naturtyper har ett bevarandevärde i sig själva och inte enbart för att de utgör hemvist för vissa arter. Direktiven är EU:s bidrag till bevarandet av den biologiska mångfalden så som det lades fast i Konventionen om biologisk mångfald i Rio 1992. Natura 2000-nätverket är en av grundstenarna i EU:s arbete för biologisk mångfald.

Varje medlemsland ska peka ut Natura 2000-områden för att skydda de fåglar som anges i EU:s fågeldirektiv och de arter och naturtyper som anges i art- och habitatdirektivet. Genom utpekandet åtar sig länderna att de värden som pekats ut i området ska bevaras långsiktigt genom rätt skydd och skötsel.

Vad är en bevarandeplan?

För varje Natura 2000-område ska Länsstyrelsen ta fram en bevarandeplan. I bevarandeplanen ska det finnas en beskrivning av området med dess arter och naturtyper samt ett bevarandesyfte och bevarandemål. Tänkbara hot mot Natura 2000-områdets arter och naturtyper, samt behov av bevarandeåtgärder som t. ex. skydd och skötsel, ska beskrivas. Planen ska underlätta förvaltning av området och tillståndsprövningar enligt miljöbalken.

I bevarandeplanen redovisas gränser, arter och naturtyper enligt bästa tillgängliga kunskap, vilket för vissa områden skiljer sig något från vad som är beslutat av regeringen. Länsstyrelsen har för avsikt att föreslå dessa ändringar till regeringen.

Bevarandeplanen fastställs av Länsstyrelsen, som även är ansvarig för att målsättningen med området uppfylls. Bevarandeplanen ska vara ett levande dokument och revideras när ny kunskap tillkommer eller när förutsättningar för området ändras. Planen ska tas fram i dialog med berörda intressenter och det är värdefullt om den som har ny information som berör området kontaktar Länsstyrelsen.

Bevarandeplanen är inte ett juridiskt bindande dokument. För formell reglering av skydd eller skötsel kan andra beslut behövas som exempelvis skyddsbeslut för naturreservat. Föreskrifter enligt eventuella skyddsbeslut gäller parallellt med den tillståndsplikt som gäller inom Natura 2000.

Viktigt att tänka på

Det krävs tillstånd för verksamheter eller åtgärder som på ett betydande sätt kan påverka miljön i ett Natura 2000-område. Tillståndsplikten gäller även för verksamheter eller åtgärder utanför Natura 2000-området om dessa kan innebära att miljön inne i området påverkas. Detta regleras i miljöbalken (7 kap. 27-29§§). Då det kan vara svårt att avgöra vilka åtgärder som på ett betydande sätt kan påverka naturvärden behöver man samråda med Länsstyrelsen på ett tidigt stadium. Detta underlättar en eventuell tillståndsprövning. Vid skogsbruksåtgärder hålls samråd med Skogsstyrelsen. Tillstånd krävs inte för verksamheter och åtgärder som direkt hänger samman med, eller är nödvändiga för skötseln och förvaltningen av Natura 2000-området.

Enligt övergångsbestämmelserna krävs inte särskilt Natura 2000-tillstånd för verksamheter som påbörjats före 1 juli 2001 under förutsättning att de vid denna tidpunkt hade tillstånd enligt 9 eller 11 kap miljöbalken (eller motsvarande äldre bestämmelser). De tillståndsgivna verksamheterna skyddas av rättskraften i tillståndet. Däremot aktualiseras tillståndsplikten både vid ändring av verksamheten och vid nyanläggning.

Påverkan från areella näringar och andra pågående verksamheter är förutsägbara och förebyggs därför i första hand i arbetet med bevarandeplaner och genomförandet av nödvändiga bevarandeåtgärder. Tillståndsprövning kan vara nödvändig om dessa åtgärder inte är tillräckliga. Vid planerade verksamheter eller åtgärder som kan komma att påverka miljön i ett Natura 2000-område bör samråd ske med Skogsstyrelsen gällande skogsmark och med Länsstyrelsen för övriga areella näringar.

Mer information finns hos Länsstyrelsen, läs på webben eller kontakta en handläggare.

Läsanvisningar

De hot som redovisas under rubriken ”Vad kan påverka negativt” i bevarandeplanen, ska ses som exempel på åtgärder som kan skada utpekade arter och naturtyper. I varje enskilt fall måste det göras en bedömning huruvida den planerade åtgärden är sådan att den kan skada områdets naturvärden.

Hot som är övergripande och gäller för många av naturtyperna, men som inte kan avväjas genom skötselåtgärder inom det enskilda Natura 2000-området, tas inte upp i bevarandeplanen. Sådana hot kan vara;

- Försurning och övergödning till följd av nedfall av kemiska ämnen.
- Global uppvärmning.
- Storskaliga förändringar av markanvändning där t. ex. naturbetesmarker och slätterängar växer igen och variationsrik skog omvandlas till produktionsskog.
- Omvandling av skötseln av landskap från småskaligt till storskaligt.

De bevarandemål som redovisas för de enskilda arterna/naturtyperna i bevarandeplanen beskriver det tillstånd som är önskvärt för arten/naturtypen inom Natura 2000-området.

Det bevarandetillstånd som redovisas för de enskilda arterna/naturtyperna anger tillståndet för arten/naturtypen i Natura 2000-området vid den tidpunkt då denna bevarandeplan togs fram.

Mer information om Natura 2000

Länsstyrelsens hemsida www.lansstyrelsen.se/halland eller telefon 010-224 3000

Naturvårdsverkets hemsida: www.naturvardsverket.se

Omslagsfoto

Kollage Länsstyrelsen



Bevarandeplan för Natura 2000-området SE0510158 Öppinge

Kommun: Halmstad

Områdets totala areal: 2 ha

Bevarandeplanen uppdaterad av Länsstyrelsen: 2016-04-28

Bevarandeplanen fastställd av Länsstyrelsen: 2016-12-19

Markägarförhållanden:

Privat

Regeringsbeslut, historik:

SPA: Nej, pSCI: 2002-01-01, SCI: 2004-12-01, SAC: 2011-03-01, regeringsbeslut
M2010/4648/Nm

Naturtyper och arter som ska bevaras i området:

Naturtyper och arter enligt art- och habitatdirektivet samt fågeldirektivet:

6230 - Stagg-gräsmarker

6410 - Fuktängar

Bevarandesyfte

För Natura 2000-området Öppinge är syftet att bevara eller återställa ett gynnsamt tillstånd för naturtyperna fuktängar och stagghedar. Det överordnade bevarandesyftet för Natura 2000-nätverket är att bidra till bevarandet av biologisk mångfald genom att bibehålla eller återskapa gynnsam bevarandestatus för de naturtyper och arter som omfattas av EUs fågeldirektiv eller art- och habitatdirektiv.

Prioriterade bevarandevärden: fuktäng och stagghed

Prioriterade åtgärder: fortsatt bete med nötkreatur

Beskrivning av området

De två naturbetesmarkerna vid Öppinge ligger cirka 5 kilometer sydost om Skedala, på gränsen mellan slätten och skogsbygden. Hagarna är öppna, stenbundna, magra och friska till fuktiga. De omges av gammal åkermark och skog. Floran är rik och arter som klockgentiana, granspira och slättergubbe förekommer allmänt. Den hotade fjärilen alkonblåvinge som är knuten till klockgentiana fanns tidigare i området, och noterades senast 1997. Området är sedan år 2000 skyddad som biotopskyddsområde. Markerna betas av nötkreatur.

Vad kan påverka negativt

Nedan redovisas exempel på åtgärder som riskerar att påverka utpekade naturvärden negativt. Innan en åtgärd genomförs måste verksamhetsutövaren ta ställning till om den specifika åtgärden riskerar att påverka miljön i Natura 2000-området på ett betydande sätt. I så fall ska kontakt tas med Länsstyrelsen.

Alla typer av exploateringsföretag, byggnation, grävning, schaktning och upplag etc. i eller i direkt anslutning till området kan förstöra eller skada naturtyper. Antingen som en direkt effekt eller genom anläggningsarbetet.

Dikning, rensning av diken, dämning, exploatering och andra åtgärder som kan påverka områdets hydrologi och hydrokemi på ett negativt sätt, vilket i sin tur kan påverka ytvattnets flöde och kvalitet samt grundvattnets nivåer och kvalitet. Även åtgärder i närliggande miljöer kan ge en negativ påverkan.

Körande med maskiner och andra åtgärder som kan resultera i markkompaktering, djupa spår och andra markskador kan bl.a. leda till ökad ytavrinning, skador på rötterna, förändrad markkemi och ändrade förutsättningarna för marklevande organismer.

Markberedning, insådd och plantering ändrar markstrukturen och artsammansättningen.

Spridning av bekämpningsmedel och användande av avmaskningsmedel som innehåller avermectin.

Tillförsel av växtnäringsämnen kan påverka artsammansättningen negativt, oavsett om tillförseln sker genom direkt gödsling eller indirekt genom stödutfodring eller genom att hagarna ingår i samma betesfälla som åkermark.

För svag eller utebliven hävd förändrar artssammansättningen och leder till att buskar och träd kan breda ut sig, vilket minskar örternas möjlighet till fortlevnad och spridning.

Allför hård hävd eller hävd vid fel tidpunkt riskerar att försämra örternas långsiktiga överlevnad. Dessutom leder minskad blommning och pollenproduktion till att nektar- och pollensamlade insekter missgynnas

Främmande arter kan påverka konkurrensförhållanden, predationstryck och orsaka sjukdomar.

Vildsvin kan kraftigt påverka markstruktur och flora.

Bevarandeåtgärder

Öppinge är ett biotopskyddsområde vilket skyddar mot åtgärder i området som kan skada naturmiljön, t.ex. exploatering, dikning, gödsling och spridning av bekämpningsmedel. Åtgärder utanför biotopskyddsområdet som riskerar att påverka miljön i området på ett betydande sätt är tillståndspliktiga enligt 7 kap. 28a§ miljöbalken. Sådana åtgärder kan t.ex. vara dikningar som leder till att området avvattnas och omföring av omgivande blomrika marker till skog.

Fortsatt hävd i form av bete av nötkratur är avgörande för att naturvärdena ska bevaras. Hävdens intensitet bör varieras mellan åren. Betesfredning under den period då klockgentianan utvecklas och blommor är troligen positivt.

Röjning av igenväxningsvegetation måste ske vid behov.

Återstår att åtgärda

De två naturbetesmarkerna är små. Det bör därför utredas om det finns möjlighet att skapa förutsättningar för naturtyperna att breda ut sig på omkringliggande mark.

Bränning av området bör ske vart 5-6 år. Bränningen bör utföras småskaligt under vårvintern eller tidig vår.

Uppföljning av naturtyper och arter

Länsstyrelsen ansvarar för att uppföljning av bevarandemål genomförs. Uppföljningen ska ske enligt de manualer för skyddade områden som har tagits fram av Naturvårdsverket.

Naturtyper och arter enligt art- och habitatdirektivet samt fågeldirektivet:**6230 - Stagg-gräsmarker**

Areal: 1,5 ha. Arealen fastställd i regeringsbeslut

Ny Areal: 0,6 ha. Ny Areal, ännu ej fastställd i regeringsbeslut

Beskrivning

Naturtypen finns i båda delområdena, i mosaik med naturtypen fuktängar. Merparten finns i de centrala delarna av det västra delområdet och i de norra och södra delarna av det östra delområdet. Hela området är öppet och välhävdat av betande nötkreatur. Typiska arter som förekommer rikligt är stagg, ängsvädd, pillerstarr och stemnmåra. Även slåttergubbe förekommer.

Bevarandemål

Området är välhävdat utan skadlig ansamling av förna. Marken är torr till frisk med naturlig näringsstatus och har en tydligt hävdpräglad vegetation. Området är artrikt med god förekomst av typiska arter bland vilka stagg utgör ett betydande inslag. Andra typiska arter är bland annat ängsvädd, stemnmåra och pillerstarr. Träd- och buskskiktet täcker inte mer än 10 % av ytan. Arealen av naturtypen stagg-gräsmarker är minst 0,6 hektar.

Bevarandetillstånd

Tillfredsställande med tanke på att marken är öppen, betespräglad och att det finns rikligt med typiska arter.

6410 - Fuktängar

Areal: 0 ha. Arealen ej fastställd i regeringsbeslut

Ny Areal: 1,1 ha. Ny Areal, ännu ej fastställd i regeringsbeslut

Beskrivning

Naturtypen fuktängar förekommer i hela området i mosaik med främst naturtypen stagggräsmarker. Hela området öppet och välhävdad av betande nötkreatur. Typiska arter som förekommer rikligt är blodrot, hirsstarr, stjärnstarr och ängsvädd. Även klockgentiana förekommer.

Bevarandemål

Området är välhävdad genom bete utan skadlig ansamling av förna och präglad av lång kontinuitet av hävd. Marken är fuktig med naturlig näringsstatus och opåverkad hydrologi. Markvegetationen är tydligt hävdpräglad och träd- och buskskiktet täcker inte mer än 10 % av ytan. Området är rikt på blommande örter och typiska arter som ängsvädd och blodrot förekommer. Arealen av naturtypen fuktängar är minst 1,1 hektar.

Bevarandetillstånd

Tillfredsställande med tanke på att marken är öppen, betespräglad och att det finns rikligt med typiska arter.

Dokumentation

Artportalen, ArtDatabanken SLU. Uttag 2015-11-10 via länsstyrelsernas webb-applikation.

Jordbruksverket. Ängs- och betesmarksinventeringen, databasen Tuva.
<https://etjanst.sjv.se/tuvaut/site/webapp/tuvaut.html>

Länsstyrelsen i Hallands län. 1990. Ängs- och hagmarker i Halmstad kommun. Författare AK Håkansson, L. Sjögren och K. Hernborg. Medelände 1990:7.

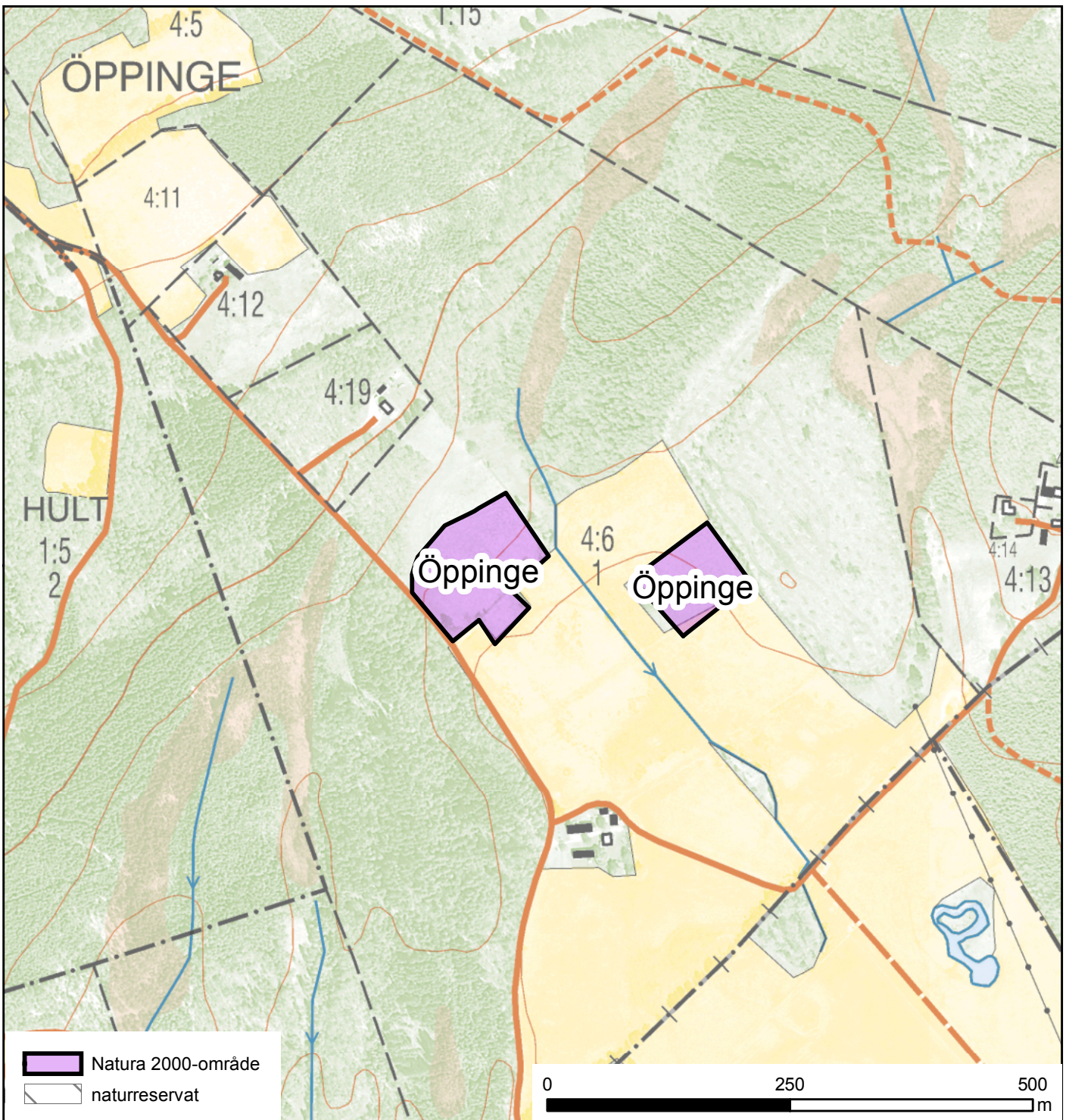
Länsstyrelsen i Halland. 1996. Naturvårdsprogram för Hallands län. Del 3 Halmstads kommun, södra delen. Remissutgåva.

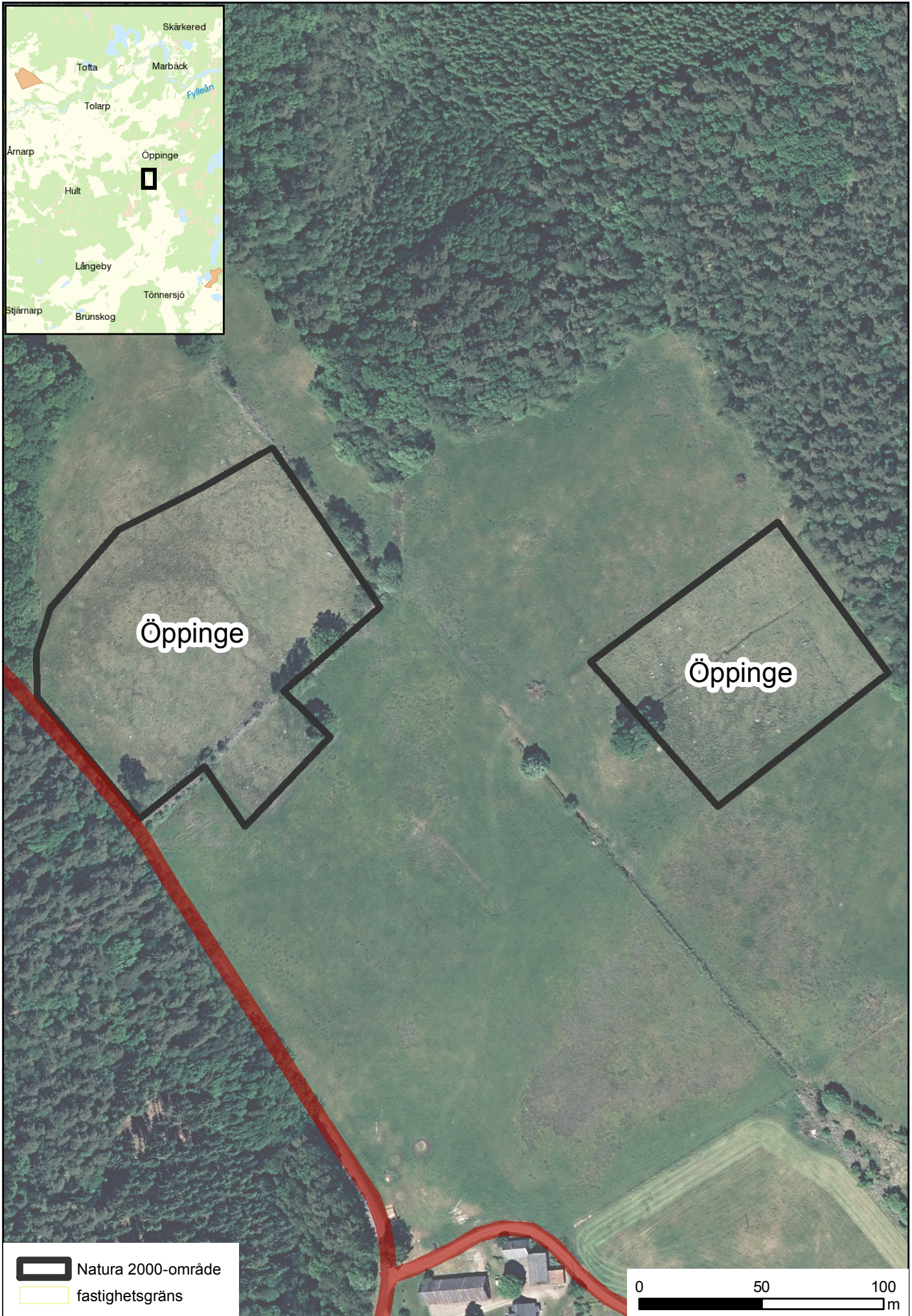
Länsstyrelsen i Halland. 2000. Biotopskydd inom fastigheten Öppinge 4:6 Snöstorps socken, Halmstads kommun. Beslut 2000-7-31 . Dnr. 231-5083-00.

Naturvårdsverket. Art- och naturtypsvisa vägledningar. www.naturvardsverket.se/Stod-i-miljoarbetet/Vagledningar/Natura-2000-i-Sverige/.

Bilagor

- 1 Kartor över områdets läge och gräns samt naturtyper
- 2 Artlista
- 3 Ordförklaring









Artlista för Natura 2000 området Öppinge

Artlistan innehåller fynd av rödlistade arter (baserat på 2015 års rödlista) samt andra regionalt naturvårdsintressanta arter observerade inom området de senaste 25 åren. Samtliga observationer är hämtade från artportalen.

Under kolumnen hotkategori anges vilken kategori arten har i den nationella rödlistan eller om arten är regionalt intressant t.ex. som signalart. Rödlistningskategorier i ordning från lägst till starkast: nära hotad (NT), sårbar (VU), starkt hotad (EN) och akut hotad (CR).

Svenskt namn	Vetenskapligt namn	Hotkategori
Kärlväxter		
darrgräs	Briza media	Regionalt intressant
hirsstarr	Carex panicea	Regionalt intressant
grönvit nattviol	Platanthera chlorantha	Regionalt intressant

2016-09-30

Ordförklaring

bevarandemål – Beskrivning av det önskvärda tillståndet för den berörda naturtypen eller arten i det berörda området.

bevarandetillstånd – Det nuvarande tillståndet för den berörda naturtypen eller arten i det berörda området i förhållande till bevarandemålen.

bevarandestatus – Tillståndet för den berörda naturtyper eller arten i ett biogeografiskt perspektiv, där alla faktorer som påverkar en art eller naturtyp och som på sikt kan påverka dess naturliga utbredning, struktur och funktion, har beaktats.

biotopskydd – En form av områdesskydd. Inom ett biotopskyddsområde får man inte göra något som skadar naturvärdena.

ekologisk status – Tillståndet i sjöar, vattendrag och kust (vattenförekomst) bedöms i form av ekologisk status och kemisk status. Den ekologiska statusen är en bedömning av vattnets kvalitet för organismer. Bedömningarna görs i enlighet med förordningen (2004:660) om förvaltning av kvaliteten på vattenmiljön.

kemisk status – Tillståndet i sjöar, vattendrag, grundvatten och kust (vattenförekomst) bedöms i form av kemisk status och ekologisk status. Den kemiska statusen är en bedömning av förekomsten av vissa ämnen. Bedömningarna görs i enlighet med förordningen (2004:660) om förvaltning av kvaliteten på vattenmiljön.

naturtyp – I detta dokument avser naturtyper sådana som är definierade av EU och finns uppräknade i bilaga 1 till art- och habitatdirektivet. Exempel på sådana naturtyper är 9110 näringsfattig ekskog, 1210 driftvallar och 3260 mindre vattendrag. För varje naturtyp har Naturvårdsverket tagit fram en vägledning med information om hur naturtypen ser ut, vilka arter som finns i den, vad som krävs för att den ska kunna bevaras etc. Dessa finns att hämta på <http://www.naturvardsverket.se/Stod-i-miljoarbetet/Vagledningar/Skyddade-omraden/Natura-2000/>

nyckelbiotop – En värdefull naturmiljö.

pSCI – Natura 2000-område som pekats ut med stöd av art- och habitatdirektivet kan ha beteckningen pSCI, SCI och SAC beroende på hur långt i beslutsprocessen området har kommit. När det heter pSCI (proposed Site of Community Interest) har området föreslagits av Sveriges regering, men ännu inte antagits av EU.

SAC - Natura 2000-område som pekats ut med stöd av art- och habitatdirektivet kan ha beteckningen pSCI, SCI och SAC beroende på hur långt i beslutsprocessen området har kommit. SAC (Special Area of Conservation) är det slutliga steget där området har antagits av EU och därefter med stöd av miljöbalken 7 kap 28 § förklarats som särskilt bevarandeområde vilket bland annat kräver att bevarandesyfte och åtgärder är fastlagda och offentliggjorda.

SCI – Natura 2000-område som pekats ut med stöd av art- och habitatdirektivet kan ha beteckningen pSCI, SCI och SAC beroende på hur långt i beslutsprocessen området har kommit. När det heter SCI (Site of Community Interest) har området antagits av EU, men ännu inte förklarats som SAC.

SPA – Natura 2000-område som genom regeringsbeslut klassificerats som särskilt skyddsområde (Special Protection Area, SPA-område) i enlighet med Fågeldirektivet.

vattenförekomst – En avgränsad vattensamling som en sjö, en kustvik, ett grundvattenmagasin eller en del av ett vattendrag.