

Bögilt



Vad betyder Natura 2000?

Natura 2000 är ett europeiskt nätverk av områden med värdefull natur. Utpekande av Natura 2000-områden bygger på krav i EU:s fågeldirektiv samt art- och habitatdirektiv. Syftet är att EU:s medlemsländer ska ta ett gemensamt ansvar för att bevara de arter och naturtyper som förekommer naturligt i Europa.

EU-direktiven har sin grund i Bernkonventionen som var först med att rättsligt skydda arter och deras livsmiljöer i Europa. Direktiven fastställer principen att naturtyper har ett bevarandevärde i sig själva och inte enbart för att de utgör hemvist för vissa arter. Direktiven är EU:s bidrag till bevarandet av den biologiska mångfalden så som det lades fast i Konventionen om biologisk mångfald i Rio 1992. Natura 2000-nätverket är en av grundstenarna i EU:s arbete för biologisk mångfald.

Varje medlemsland ska peka ut Natura 2000-områden för att skydda de fåglar som anges i EU:s fågeldirektiv och de arter och naturtyper som anges i art- och habitatdirektivet. Genom utpekandet åtar sig länderna att de värden som pekats ut i området ska bevaras långsiktigt genom rätt skydd och skötsel.

Vad är en bevarandeplan?

För varje Natura 2000-område ska Länsstyrelsen ta fram en bevarandeplan. I bevarandeplanen ska det finnas en beskrivning av området med dess arter och naturtyper samt ett bevarandesyfte och bevarandemål. Tänkbara hot mot Natura 2000-områdets arter och naturtyper, samt behov av bevarandeåtgärder som t. ex. skydd och skötsel, ska beskrivas. Planen ska underlätta förvaltning av området och tillståndsprövningar enligt miljöbalken.

I bevarandeplanen redovisas gränser, arter och naturtyper enligt bästa tillgängliga kunskap, vilket för vissa områden skiljer sig något från vad som är beslutat av regeringen. Länsstyrelsen har för avsikt att föreslå dessa ändringar till regeringen.

Bevarandeplanen fastställs av Länsstyrelsen, som även är ansvarig för att målsättningen med området uppfylls. Bevarandeplanen ska vara ett levande dokument och revideras när ny kunskap tillkommer eller när förutsättningar för området ändras. Planen ska tas fram i dialog med berörda intressenter och det är värdefullt om den som har ny information som berör området kontaktar Länsstyrelsen.

Bevarandeplanen är inte ett juridiskt bindande dokument. För formell reglering av skydd eller skötsel kan andra beslut behövas som exempelvis skyddsbeslut för naturreservat. Föreskrifter enligt eventuella skyddsbeslut gäller parallellt med den tillståndsplikt som gäller inom Natura 2000.

Viktigt att tänka på

Det krävs tillstånd för verksamheter eller åtgärder som på ett betydande sätt kan påverka miljön i ett Natura 2000-område. Tillståndsplikten gäller även för verksamheter eller åtgärder utanför Natura 2000-området om dessa kan innebära att miljön inne i området påverkas. Detta regleras i miljöbalken (7 kap. 27-29§§). Då det kan vara svårt att avgöra vilka åtgärder som på ett betydande sätt kan påverka naturvärden behöver man samråda med Länsstyrelsen på ett tidigt stadium. Detta underlättar en eventuell tillståndsprövning. Vid skogsbruksåtgärder hålls samråd med Skogsstyrelsen. Tillstånd krävs inte för verksamheter och åtgärder som direkt hänger samman med, eller är nödvändiga för skötseln och förvaltningen av Natura 2000-området.

Enligt övergångsbestämmelserna krävs inte särskilt Natura 2000-tillstånd för verksamheter som påbörjats före 1 juli 2001 under förutsättning att de vid denna tidpunkt hade tillstånd enligt 9 eller 11 kap miljöbalken (eller motsvarande äldre bestämmelser). De tillståndsgivna verksamheterna skyddas av rättskraften i tillståndet. Däremot aktualiseras tillståndsplikten både vid ändring av verksamheten och vid nyanläggning.

Påverkan från areella näringar och andra pågående verksamheter är förutsägbara och förebyggs därför i första hand i arbetet med bevarandeplaner och genomförandet av nödvändiga bevarandeåtgärder. Tillståndsprövning kan vara nödvändig om dessa åtgärder inte är tillräckliga. Vid planerade verksamheter eller åtgärder som kan komma att påverka miljön i ett Natura 2000-område bör samråd ske med Skogsstyrelsen gällande skogsmark och med Länsstyrelsen för övriga areella näringar.

Mer information finns hos Länsstyrelsen, läs på webben eller kontakta en handläggare.

Läsanvisningar

De hot som redovisas under rubriken ”Vad kan påverka negativt” i bevarandeplanen, ska ses som exempel på åtgärder som kan skada utpekade arter och naturtyper. I varje enskilt fall måste det göras en bedömning huruvida den planerade åtgärden är sådan att den kan skada områdets naturvärden.

Hot som är övergripande och gäller för många av naturtyperna, men som inte kan avväjas genom skötselåtgärder inom det enskilda Natura 2000-området, tas inte upp i bevarandeplanen. Sådana hot kan vara;

- Förurning och övergödning till följd av nedfall av kemiska ämnen.
- Global uppvärmning.
- Storskaliga förändringar av markanvändning där t. ex. naturbetesmarker och slätterängar växer igen och variationsrik skog omvandlas till produktionsskog.
- Omvandling av skötseln av landskap från småskaligt till storskaligt.

De bevarandemål som redovisas för de enskilda arterna/naturtyperna i bevarandeplanen beskriver det tillstånd som är önskvärt för arten/naturtypen inom Natura 2000-området.

Det bevarandetillstånd som redovisas för de enskilda arterna/naturtyperna anger tillståndet för arten/naturtypen i Natura 2000-området vid den tidpunkt då denna bevarandeplan togs fram.

Mer information om Natura 2000

Länsstyrelsens hemsida www.lansstyrelsen.se/halland eller telefon 010-224 3000

Naturvårdsverkets hemsida: www.naturvardsverket.se

Omslagsfoto

Kollage Länsstyrelsen



LÄNSSTYRELSEN
HALLANDS LÄN
Ingegerd Svensson

Bevarandeplan för Natura 2000-området SE0510153 Bögilt

Kommun: Halmstad

Områdets totala areal: 3,4 ha

Bevarandeplanen uppdaterad av Länsstyrelsen: 2016-08-09

Bevarandeplanen fastställd av Länsstyrelsen: 2016-12-19

Markägarförhållanden:

Privat.

Regeringsbeslut, historik:

SPA: Nej, pSCI: 2002-01-01, SCI: 2005-01-01, SAC: 2011-03-01, regeringsbeslut
M2010/4648/Nm

Naturtyper och arter som ska bevaras i området:

Naturtyper och arter enligt art- och habitatdirektivet samt fågeldirektivet:

6270 - Silikatgräsmarker

6410 - Fuktängar

6510 - Slätterängar i låglandet

7230 - Rikkärr

Bevarandesyfte

För Natura 2000-området Bögilt är syftet att bevara eller återställa ett gynnsamt tillstånd för de hävdade gräsmarker som utgjort grund för utpekandet av området. Det överordnade bevarandesyftet för Natura 2000-nätverket är att bidra till bevarandet av biologisk mångfald genom att bibehålla eller återskapa gynnsam bevarandestatus för de naturtyper och arter som omfattas av EUs fågeldirektiv eller art- och habitatdirektiv.

Prioriterade bevarandevärden:

Slätteräng och rikkärr med lång hävdkontinuitet och höga naturvärden.

Prioriterade åtgärder:

Årlig slätter, bete, hamling och röjning.

Beskrivning av området

Vid gården Bögilt cirka 1 mil norr om Simlångsdalen finns ett vackert, välhävdad och ålderdomligt kulturlandskap där vissa arealer ännu hävdas med lieslätter. Slåttern har en lång kontinuitet vilket visar sig i den rika floran. Området är beläget inom Simlångsdalen-Tönnersjöhedens riksintresse för naturvård.

Vad kan påverka negativt

Nedan redovisas exempel på åtgärder som riskerar att påverka utpekade naturvärden negativt. Innan en åtgärd genomförs måste verksamhetsutövaren ta ställning till om den specifika åtgärden riskerar att påverka miljön i Natura 2000-området på ett betydande sätt. I så fall ska kontakt tas med Länsstyrelsen.

Alla typer av exploateringsföretag, byggnation, grävning, schaktning och upplag etc. i eller i direkt anslutning till området kan förstöra eller skada naturtyperna, antingen som en direkt effekt eller genom anläggningsarbetet.

Dikning, rensning av diken, dämning, exploatering och andra åtgärder som kan påverka områdets hydrologi och hydrokemi på ett negativt sätt, vilket i sin tur kan påverka ytvattnets flöde och kvalitet samt grundvattnets nivåer och kvalitet. Även åtgärder i närliggande miljöer kan ge en negativ påverkan.

För svag eller utebliven hävd förändrar artssammansättningen och leder till att buskar och träd kan breda ut sig. Många av arterna är konkurrenssvaga, vilket innebär att om buskar och ljung breder ut sig minskar örternas möjlighet till fortlevnad och spridning.

Allt för hård hävd eller hävd vid fel tidpunkt riskerar att försämra örternas långsiktiga överlevnad. Dessutom leder minskad blomning och pollenproduktion till att nektar- och pollensamlade insekter missgynnas.

Markberedning, insädd och plantering ändrar markstrukturen och artsammansättningen.

Körande med maskiner och andra åtgärder som kan resultera i markkompaktering, djupa spår och andra markskador kan bl.a. leda till ökad ytavrinning, skador på rötterna, förändrad markkemi och ändrade förutsättningarna för marklevande organismer.

Användning av avmaskningsmedel som innehåller avermectin är negativ för den dynglevande insektsfaunan. Spridning av kemikalier som bekämpningsmedel och växtnäringssämnen samt stödutfodring kan påverka artsammansättningen negativt. Även utebliven höbärgning leder till förnaansamling med utarmning av den hävdgynnade floran och faunan som följd.

Främmande arter kan påverka konkurrensförhållanden, predationstryck och orsaka sjukdomar. Vildsvin kan kraftigt påverka markstruktur och flora.

Området är litet och ligger isolerat från liknande slättermarker vilket innebär en risk att den genetiska variationen hos naturtypens arter minskar på lång sikt. Arter som lever inom området är också på grund av områdets ringa storlek särskilt utsatta för påverkan från områdets omgivning.

Bevarandeåtgärder

Fortsatt hävd av kulturlandskapet genom slätter och efterbete (alternativt en andra slätter), hamling av askar och röjning av igenväxningsvegetation är av vikt för att behålla områdets naturvärden samt återskapa eller upprätthålla ett gynnsamt bevarandetilstånd för naturtyperna. Områdets värden skyddas idag genom att miljöstöd utgår för nödvändig skötsel. På sikt bör

området säkras som t. ex. naturreservat för att säkerställa ett långsiktigt bevarande av naturvärdena.

Nyhamling av träd för att skapa efterträdare till de idag förekommande äldre träden. För varje gammal hamlad ask i området bör 2-3 ersättare nyhamlas, det vill säga träd i åldersintervallet 0-50 år och om möjligt även ett träd i intervallet 50-100 år.

Utökning av slättermarken inom eller i anslutning till området är nödvändigt för att säkra ett gynnsamt bevarandetillstånd för slättermarkerna.

Uppföljning av naturtyper och arter

Länstyrelsen ansvarar för att uppföljning av bevarandemål genomförs. Uppföljningen ska ske enligt de manualer för skyddade områden som har tagits fram av Naturvårdsverket.

Naturtyper och arter enligt art- och habitatdirektivet samt fågeldirektivet:**6270 - Silikatgräsmarker**

Areal: 0 ha. Arealen ej fastställd i regeringsbeslut

Ny Areal: 0,1 ha. Ny Areal, ännu ej fastställd i regeringsbeslut

Beskrivning

Betesmark med arter som knägräs, slåttergubbe, svinrot och ängsvädd. Marken ligger mellan tre gamla åkrar och skogen och historiskt har den varit slätteräng.

Bevarandemål

Målet är att området är välhävdad utan skadlig ansamling av förna och präglad av lång kontinuitet av hävd. Marken är torr till frisk med naturlig näringsstatus och har en tydligt hävdpräglad markvegetation. Träd- och buskskiktet täcker inte mer än 30 % av ytan. Området är artrikt med god förekomst av blommande örter. Typiska arter som slåttergubbe, slätterfibbla och ängsvädd förekommer. Arealen av naturtypen silikatgräsmarker är minst 0,1 hektar.

Bevarandetillstånd

Bevarandetillståndet för naturtypen i området är tillfredsställande men riskerar att försämrans då området är litet till ytan och naturtypen är känslig för förändringar i omgivningarna.

6410 - Fuktängar

Areal: 0 ha. Arealen ej fastställd i regeringsbeslut

Ny Areal: 0,3 ha. Ny Areal, ännu ej fastställd i regeringsbeslut

Beskrivning

Naturtypen förekommer i fuktigare partier i den västra delen samt längs kanten på rikkärret. Båda ytorna är välhävdate. Den västra delen hävdas genom bete medan den östra hävdas genom lieslätter.

Bevarandemål

Målet är att området är välhävdat antingen genom bete eller slätter utan skadlig ansamling av förna och präglad av lång kontinuitet av hävd och regelbundna översvämningar. Marken är fuktig med naturlig näringsstatus och opåverkad hydrologi. Markvegetationen är tydligt hävdpräglad och träd- och buskskiktet täcker inte mer än 30 % av ytan. Området är rikt på blommande örter och typiska arter som darrgräs och ängsvädd förekommer. Arealen av naturtypen fuktängar är minst 0,3 hektar.

Bevarandetillstånd

Bevarandetillståndet för naturtypen i området är tillfredsställande men riskerar att försämrans då området är litet till ytan och naturtypen är känslig för förändringar i omgivningarna.

6510 - Slätterängar i låglandet

Areal: 3,4 ha. Arealen fastställd i regeringsbeslut

Ny Areal: 0,7 ha. Ny Areal, ännu ej fastställd i regeringsbeslut

Beskrivning

På ömse sidor om husen ligger artrik torr-frisk ängsmark delvis i brant sluttning. I ängen står ett stort antal gamla, hamlade askar med en värdefull epifytflora.

Bevarandemål

Målet är att området är välhävdad utan skadlig ansamling av förna och präglad av lång kontinuitet av slätterängsskötsel. Marken är torr till frisk med naturlig näringsstatus och domineras av hävdgynnade arter. Träd- och buskskiktet täcker inte mer än 30 % av ytan. Typiska arter som darrgräs, svinrot och Jungfru Marie nycklar förekommer. Naturtypen slätterängar i låglandet täcker minst 0,7 hektar.

Bevarandetillstånd

Bevarandetillståndet för naturtypen i området är tillfredsställande men riskerar att försämrans då området är litet och naturtypen är känslig för förändringar i omgivningarna.

7230 - Rikkärr

Areal: 0 ha. Arealen ej fastställd i regeringsbeslut

Ny Areal: 0,1 ha. Ny Areal, ännu ej fastställd i regeringsbeslut

Beskrivning

I en svacka i terrängen sydost om husen finns en sidvallsäng som hävdas med lie. Ängen översilas av källvatten och i bottenskiktet växer den krävande purpurvitmossan. Floran är mycket artrik med bl a darrgräs, gräsull, loppstarr, ängsstarr, jungfru Marie nycklar, jungfrulin, sumpmåra, tätört, svinrot, kärrfibbla, ängsvädd och granspira.

Bevarandemål

Målet är att våtmarkens hydrologi är ostörd utan några avvattande eller tillrinnande diken eller körspår som medför negativ påverkan. Området karakteriseras av ständig tillförsel av kalciumrikt vatten, eller vatten rikt på andra baskatjoner. Hydrokemin är fattig till intermediär utan betydande antropogen påverkan. Området är välhävdad av antingen bete eller slåtter. Bottenskiktet domineras av rikkärrsindikerande brunmossor och fältskiktet domineras av halvgräs och örter. Typiska arter som gräsull, tätört och källmossa förekommer. Arealen av naturtypen rikkärr är minst 0,1 hektar.

Bevarandetillstånd

Bevarandetillståndet för naturtypen i området är tillfredsställande men riskerar att försämrans då området är litet till ytan och naturtypen är känslig för förändringar i omgivningarna.

Dokumentation

Artportalen, ArtDatabanken SLU. Uttag 2015-11-10.

Bengtsson, S. 1996. Naturvårdsprogram för Hallands län. Del 3 Halmstads kommun, norra delen. Länsstyrelsen i Halland. Remissutgåva.

Håkansson, A-K m. fl. 1990. Ängs- och hagmarker i Halmstads kommun. Länsstyrelsen i Halland. Meddelande 1990:7.

Jordbruksverket. 2004. Ängs- och betesmarksinventering 2002-2004. Opubl.

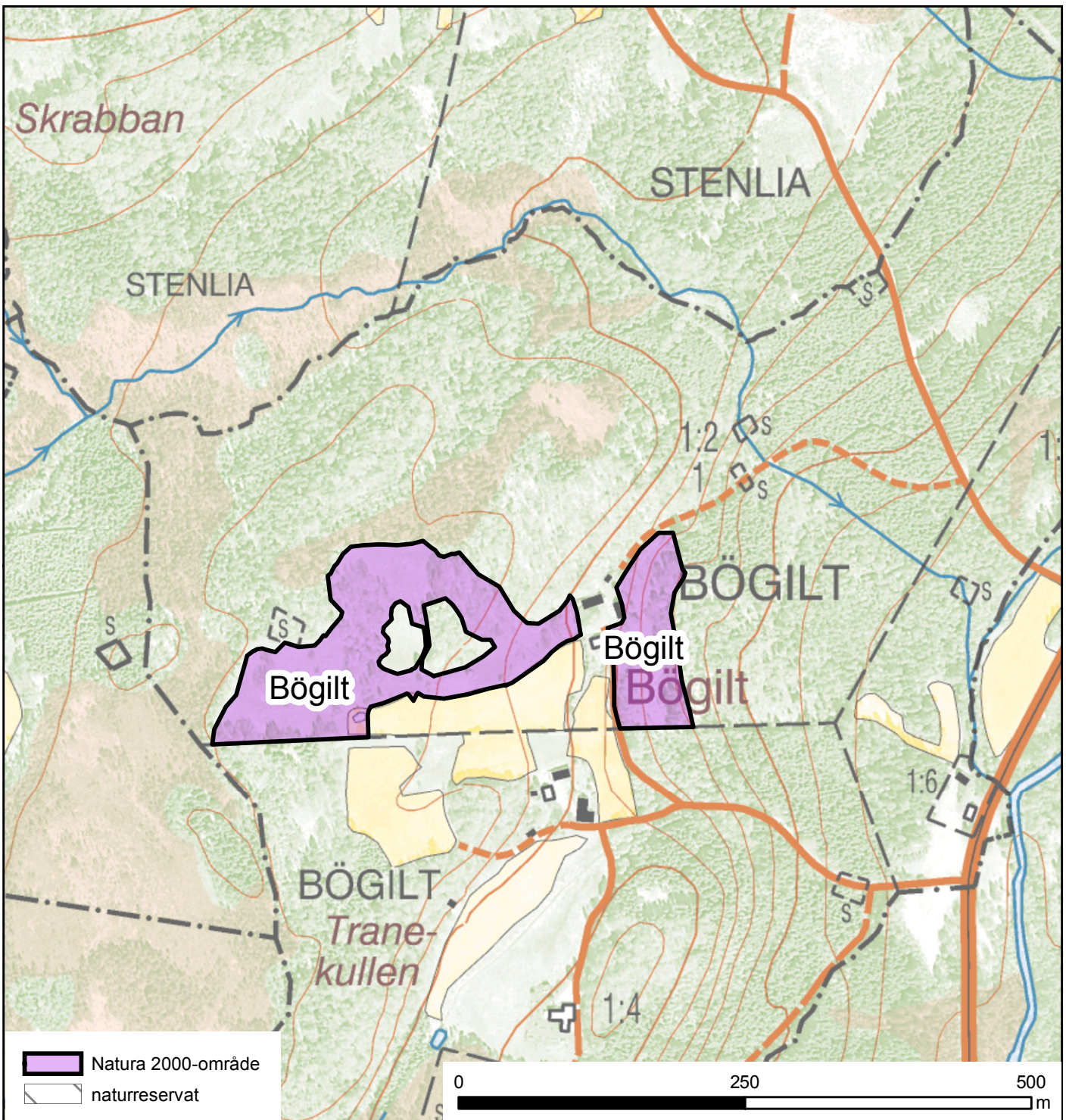
Malm, T. och Tönnerberg, M. 2008. Resultat av rikkärrsinventering i Halland 2007-2008. Meddelande 2008:20. Länsstyrelsen i Hallands län.

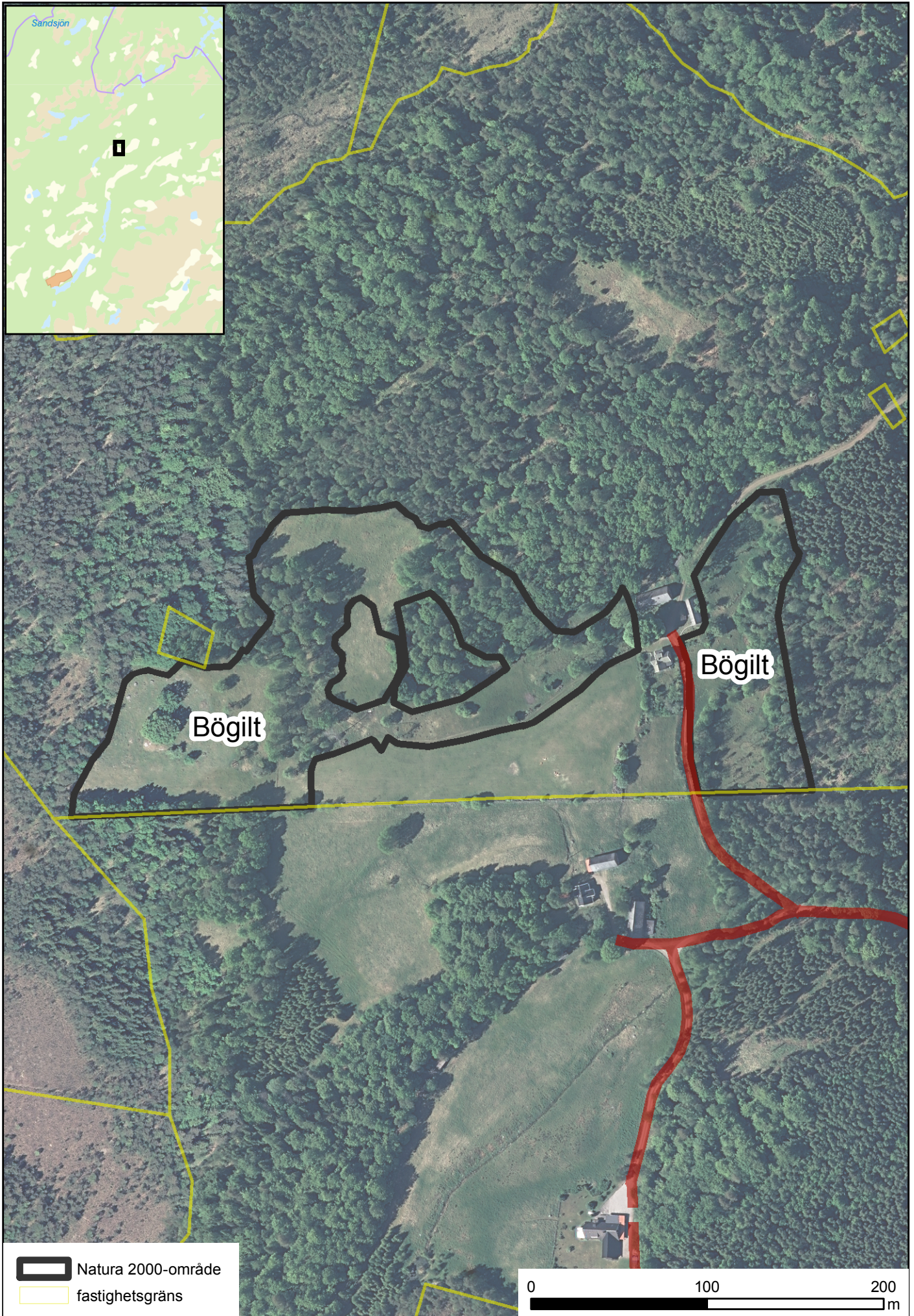
Naturvårdsverket. Art- och naturtypsvisa vägledningar. www.naturvardsverket.se/Stod-i-miljoarbetet/Vagledningar/Natura-2000-i-Sverige/.



Skogsstyrelsen. Nyckelbiotopsinventeringen. <https://minasidor.skogsstyrelsen.se/skogskartan>.

Bilagor

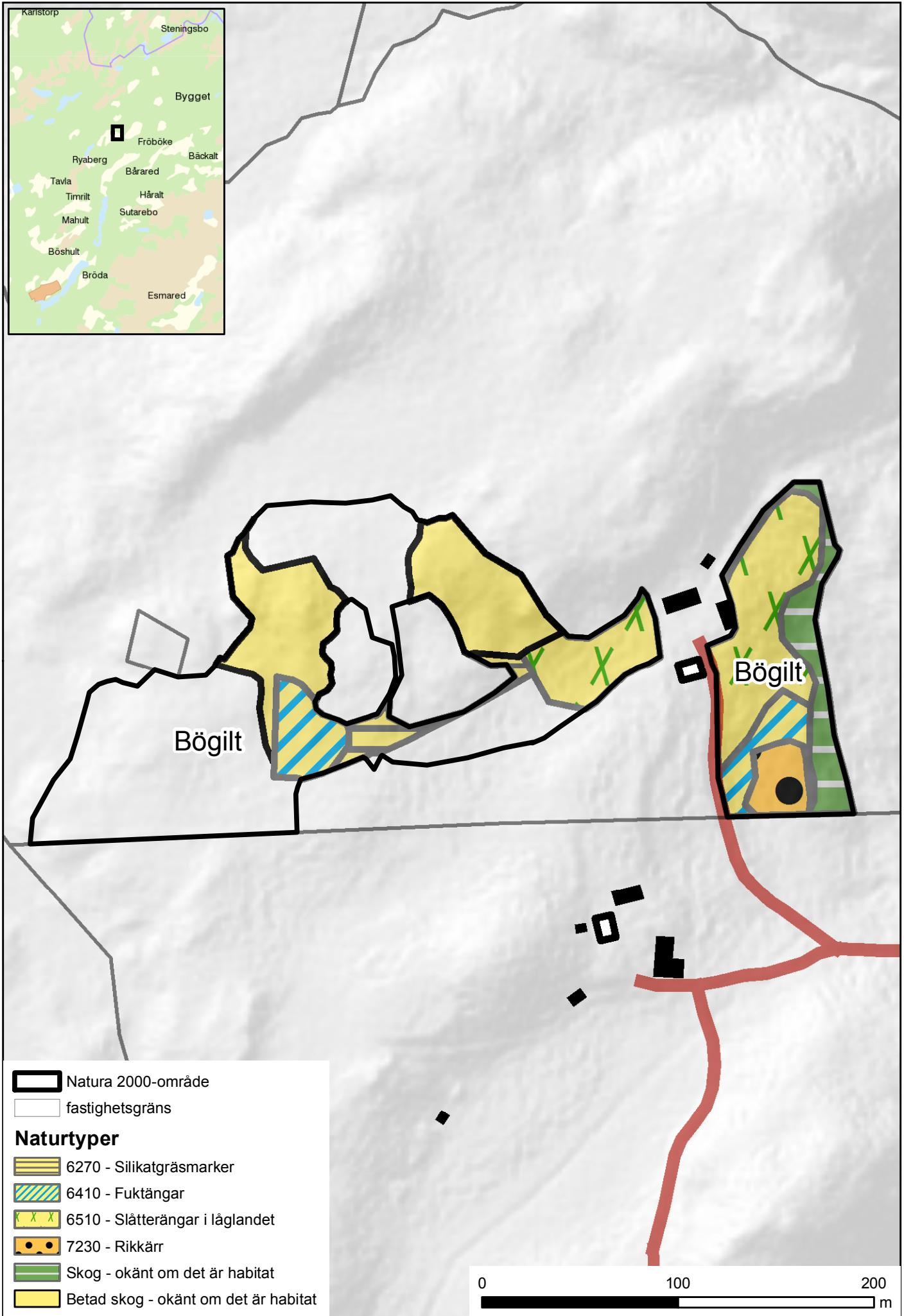
- 1 Kartor över områdets läge och gräns samt naturtyper
- 2 Artlista
- 3 Ordförklaring





 Natura 2000-område
 fastighetsgräns

0 100 200
m





Artlista för Natura 2000 området Bögilt

Artlistan innehåller fynd av rödlistade arter (baserat på 2015 års rödlista) samt andra regionalt naturvårdsintressanta arter observerade inom området de senaste 25 åren. Samtliga observationer är hämtade från artportalen.

Under kolumnen hotkategori anges vilken kategori arten har i den nationella rödlistan eller om arten är regionalt intressant t.ex. som signalart. Rödlistningskategorier i ordning från lägst till starkast: nära hotad (NT), sårbar (VU), starkt hotad (EN) och akut hotad (CR).

Svenskt namn	Vetenskapligt namn	Hotkategori
Kärlväxter		
darrgräs	<i>Briza media</i>	Regionalt intressant
fläcknycklar	<i>Dactylorhiza maculata</i>	Regionalt intressant
gräsull	<i>Eriophorum latifolium</i>	Regionalt intressant
Lavar		
stor knopplav	<i>Mycobilimbia pilularis</i>	Regionalt intressant
grynig filtlav	<i>Peltigera collina</i>	NT
Mossor		
fällmossa	<i>Antitrichia curtipendula</i>	Regionalt intressant
kärrkvastmossa	<i>Dicranum bonjeanii</i>	Regionalt intressant
klippfrullania	<i>Frullania tamarisci</i>	Regionalt intressant
gullockmossa	<i>Homalothecium sericeum</i>	Regionalt intressant
källmossa	<i>Philonotis fontana</i>	Regionalt intressant
bandpraktmossa	<i>Plagiomnium elatum</i>	Regionalt intressant
trädporella	<i>Porella platyphylla</i>	Regionalt intressant
filtrundmossa	<i>Rhizomnium pseudopunctatum</i>	Regionalt intressant
flikbålmossa	<i>Riccardia multifida</i>	Regionalt intressant
späd skorpionmossa	<i>Scorpidium cossonii</i>	Regionalt intressant
lockvitmossa	<i>Sphagnum contortum</i>	Regionalt intressant
dunmossa	<i>Trichocolea tomentella</i>	Regionalt intressant
krushättemossa	<i>Ulota crispa</i>	Regionalt intressant
vittandad ulota	<i>Ulota drummondii</i>	Regionalt intressant

2016-09-30

Ordförklaring

bevarandemål – Beskrivning av det önskvärda tillståndet för den berörda naturtypen eller arten i det berörda området.

bevarandetillstånd – Det nuvarande tillståndet för den berörda naturtypen eller arten i det berörda området i förhållande till bevarandemålen.

bevarandestatus – Tillståndet för den berörda naturtyper eller arten i ett biogeografiskt perspektiv, där alla faktorer som påverkar en art eller naturtyp och som på sikt kan påverka dess naturliga utbredning, struktur och funktion, har beaktats.

biotopskydd – En form av områdesskydd. Inom ett biotopskyddsområde får man inte göra något som skadar naturvärdena.

ekologisk status – Tillståndet i sjöar, vattendrag och kust (vattenförekomst) bedöms i form av ekologisk status och kemisk status. Den ekologiska statusen är en bedömning av vattnets kvalitet för organismer. Bedömningarna görs i enlighet med förordningen (2004:660) om förvaltning av kvaliteten på vattenmiljön.

kemisk status – Tillståndet i sjöar, vattendrag, grundvatten och kust (vattenförekomst) bedöms i form av kemisk status och ekologisk status. Den kemiska statusen är en bedömning av förekomsten av vissa ämnen. Bedömningarna görs i enlighet med förordningen (2004:660) om förvaltning av kvaliteten på vattenmiljön.

naturtyp – I detta dokument avser naturtyper sådana som är definierade av EU och finns uppräknade i bilaga 1 till art- och habitatdirektivet. Exempel på sådana naturtyper är 9110 näringsfattig ekskog, 1210 driftvallar och 3260 mindre vattendrag. För varje naturtyp har Naturvårdsverket tagit fram en vägledning med information om hur naturtypen ser ut, vilka arter som finns i den, vad som krävs för att den ska kunna bevaras etc. Dessa finns att hämta på <http://www.naturvardsverket.se/Stod-i-miljoarbetet/Vagledningar/Skyddade-omraden/Natura-2000/>

nyckelbiotop – En värdefull naturmiljö.

pSCI – Natura 2000-område som pekats ut med stöd av art- och habitatdirektivet kan ha beteckningen pSCI, SCI och SAC beroende på hur långt i beslutsprocessen området har kommit. När det heter pSCI (proposed Site of Community Interest) har området föreslagits av Sveriges regering, men ännu inte antagits av EU.

SAC - Natura 2000-område som pekats ut med stöd av art- och habitat-direktivet kan ha beteckningen pSCI, SCI och SAC beroende på hur långt i beslutsprocessen området har kommit. SAC (Special Area of Conservation) är det slutliga steget där området har antagits av EU och därefter med stöd av miljöbalken 7 kap 28 § förklarats som särskilt bevarandeområde vilket bland annat kräver att bevarandesyfte och åtgärder är fastlagda och offentliggjorda.

SCI – Natura 2000-område som pekats ut med stöd av art- och habitat-direktivet kan ha beteckningen pSCI, SCI och SAC beroende på hur långt i beslutsprocessen området har kommit. När det heter SCI (Site of Community Interest) har området antagits av EU, men ännu inte förklarats som SAC.

SPA – Natura 2000-område som genom regeringsbeslut klassificerats som särskilt skyddsområde (Special Protection Area, SPA-område) i enlighet med Fågeldirektivet.

vattenförekomst – En avgränsad vattensamling som en sjö, en kustvik, ett grundvattenmagasin eller en del av ett vattendrag.