

## **Vad betyder Natura 2000?**

---

Natura 2000 är ett europeiskt nätverk av områden med värdefull natur. Utpekande av Natura 2000-områden bygger på krav i EU:s fågeldirektiv samt art- och habitatdirektiv. Syftet är att EU:s medlemsländer ska ta ett gemensamt ansvar för att bevara de arter och naturtyper som förekommer naturligt i Europa.

EU-direktiven har sin grund i Bernkonventionen som var först med att rättsligt skydda arter och deras livsmiljöer i Europa. Direktiven fastställer principen att naturtyper har ett bevarandevärde i sig själva och inte enbart för att de utgör hemvist för vissa arter. Direktiven är EU:s bidrag till bevarandet av den biologiska mångfalden så som det lades fast i Konventionen om biologisk mångfald i Rio 1992. Natura 2000-nätverket är en av grundstenarna i EU:s arbete för biologisk mångfald.

Varje medlemsland ska peka ut Natura 2000-områden för att skydda de fåglar som anges i EU:s fågeldirektiv och de arter och naturtyper som anges i art- och habitatdirektivet. Genom utpekandet åtar sig länderna att de värden som pekats ut i området ska bevaras långsiktigt genom rätt skydd och skötsel.

## **Vad är en bevarandeplan?**

---

För varje Natura 2000-område ska Länsstyrelsen ta fram en bevarandeplan. I bevarandeplanen ska det finnas en beskrivning av området med dess arter och naturtyper samt ett bevarandesyfte och bevarandemål. Tänkbara hot mot Natura 2000-områdets arter och naturtyper, samt behov av bevarandeåtgärder som t. ex. skydd och skötsel, ska beskrivas. Planen ska underlätta förvaltning av området och tillståndsprövningar enligt miljöbalken.

I bevarandeplanen redovisas gränser, arter och naturtyper enligt bästa tillgängliga kunskap, vilket för vissa områden skiljer sig något från vad som är beslutat av regeringen. Länsstyrelsen har för avsikt att föreslå dessa ändringar till regeringen.

Bevarandeplanen fastställs av Länsstyrelsen, som även är ansvarig för att målsättningen med området uppfylls. Bevarandeplanen ska vara ett levande dokument och revideras när ny kunskap tillkommer eller när förutsättningar för området ändras. Planen ska tas fram i dialog med berörda intressenter och det är värdefullt om den som har ny information som berör området kontaktar Länsstyrelsen.

Bevarandeplanen är inte ett juridiskt bindande dokument. För formell reglering av skydd eller skötsel kan andra beslut behövas som exempelvis skyddsbeslut för naturreservat. Föreskrifter enligt eventuella skyddsbeslut gäller parallellt med den tillståndsplikt som gäller inom Natura 2000.

## Viktigt att tänka på

---

Det krävs tillstånd för verksamheter eller åtgärder som på ett betydande sätt kan påverka miljön i ett Natura 2000-område. Tillståndsplikten gäller även för verksamheter eller åtgärder utanför Natura 2000-området om dessa kan innebära att miljön inne i området påverkas. Detta regleras i miljöbalken (7 kap. 27-29§§). Då det kan vara svårt att avgöra vilka åtgärder som på ett betydande sätt kan påverka naturvärden behöver man samråda med Länsstyrelsen på ett tidigt stadium. Detta underlättar en eventuell tillståndsprövning. Vid skogsbruksåtgärder hålls samråd med Skogsstyrelsen. Tillstånd krävs inte för verksamheter och åtgärder som direkt hänger samman med, eller är nödvändiga för skötseln och förvaltningen av Natura 2000-området.

Enligt övergångsbestämmelserna krävs inte särskilt Natura 2000-tillstånd för verksamheter som påbörjats före 1 juli 2001 under förutsättning att de vid denna tidpunkt hade tillstånd enligt 9 eller 11 kap miljöbalken (eller motsvarande äldre bestämmelser). De tillståndsgivna verksamheterna skyddas av rättskraften i tillståndet. Däremot aktualiseras tillståndsplikten både vid ändring av verksamheten och vid nyanläggning.

Påverkan från areella näringar och andra pågående verksamheter är förutsägbara och förebyggs därför i första hand i arbetet med bevarandeplaner och genomförandet av nödvändiga bevarandeåtgärder. Tillståndsprövning kan vara nödvändig om dessa åtgärder inte är tillräckliga. Vid planerade verksamheter eller åtgärder som kan komma att påverka miljön i ett Natura 2000-område bör samråd ske med Skogsstyrelsen gällande skogsmark och med Länsstyrelsen för övriga areella näringar.

Mer information finns hos Länsstyrelsen, läs på webben eller kontakta en handläggare.

## Läsanvisningar

---

De hot som redovisas under rubriken ”Vad kan påverka negativt” i bevarandeplanen, ska ses som exempel på åtgärder som kan skada utpekade arter och naturtyper. I varje enskilt fall måste det göras en bedömning huruvida den planerade åtgärden är sådan att den kan skada områdets naturvärden.

Hot som är övergripande och gäller för många av naturtyperna, men som inte kan avväjas genom skötselåtgärder inom det enskilda Natura 2000-området, tas inte upp i bevarandeplanen. Sådana hot kan vara;

- Förurning och övergödning till följd av nedfall av kemiska ämnen.
- Global uppvärmning.
- Storskaliga förändringar av markanvändning där t. ex. naturbetesmarker och slätterängar växer igen och variationsrik skog omvandlas till produktionsskog.
- Omvandling av skötseln av landskap från småskaligt till storskaligt.

De bevarandemål som redovisas för de enskilda arterna/naturtyperna i bevarandeplanen beskriver det tillstånd som är önskvärt för arten/naturtypen inom Natura 2000-området.

Det bevarandetillstånd som redovisas för de enskilda arterna/naturtyperna anger tillståndet för arten/naturtypen i Natura 2000-området vid den tidpunkt då denna bevarandeplan togs fram.

### **Mer information om Natura 2000**

Länsstyrelsens hemsida [www.lansstyrelsen.se/halland](http://www.lansstyrelsen.se/halland) eller telefon 010-224 3000

Naturvårdsverkets hemsida: [www.naturvardsverket.se](http://www.naturvardsverket.se)

### **Omslagsfoto**

Kollage Länsstyrelsen



## Bevarandeplan för Natura 2000-området SE0510150 Lidhult

Kommun: Hylte

Områdets totala areal: 1,6 ha

Bevarandeplanen uppdaterad av Länsstyrelsen: 2016-04-29

Bevarandeplanen fastställd av Länsstyrelsen: 2016-12-19

Markägareförhållanden:

Privat

Regeringsbeslut, historik:

SPA: Nej, pSCI: 2002-01-01, SCI: 2005-01-01, SAC: 2011-03-01, regeringsbeslut  
M2010/4648/Nm

Naturtyper och arter som ska bevaras i området:

Naturtyper och arter enligt art- och habitatdirektivet samt fågeldirektivet:

9020 - Nordlig ädellövskog

Bevarandesyfte

För Natura 2000-området Lidhult är syftet att bevara eller återställa ett gynnsamt tillstånd för nordlig ädellövskog. Det överordnade bevarandesyftet för Natura 2000-nätverket är att bidra till bevarandet av biologisk mångfald genom att bibehålla eller återskapa gynnsam bevarandestatus för de naturtyper och arter som omfattas av EUs fågeldirektiv eller art- och habitatdirektiv.

Prioriterade bevarandevärden:

Nordlig ädellövskog med rik epifytflora och god förekomst av gamla träd och död ved.

Prioriterade åtgärder:

Röjning och efterhållning av gran.

Beskrivning av området

Området ligger vid gården Lidhult längs vägen mellan Kinnared och Fegen ca 3,5 km NV om Kinnared och ca 35 km NO om Falkenberg. Det utgörs av en lövskogsklädd sluttning vänd mot norr mellan Gärdesmossen och det öppna kulturlandskapet.

Vad kan påverka negativt

Nedan redovisas exempel på åtgärder som riskerar att påverka utpekade naturvärden negativt.

Innan en åtgärd genomförs måste verksamhetsutövaren ta ställning till om den specifika åtgärden riskerar att påverka miljön i Natura 2000-området på ett betydande sätt. I så fall ska kontakt tas med Länsstyrelsen.

Alla typer av exploateringsföretag, byggnation, grävning, schaktning och upplag etc. i eller i direkt anslutning till området kan förstöra eller skada naturtyper. Antingen som en direkt effekt eller genom anläggningsarbetet.

Byggande av skogsbilväg, körande med maskiner och andra åtgärder som kan resultera i markkompaktering, djupa spår och andra markskador kan bl.a. leda till ökad ytavrinning, skador på rötterna, förändrad markkemi och ändrade förutsättningarna för marklevande organismer.

Avverkning, röjning, gallring och bortförel av ved utgör hot genom att livsmiljöer för djur, växter och svampar förstörs eller borttages och genom att lokalklimatet påverkas. Även åtgärder i intilliggande områden kan vara skadliga t ex genom ökad exponering av sol och vind. Då området är litet till ytan är det särskilt utsatt.

Dikning, dämning, avverkning, exploatering och andra åtgärder som kan påverka områdets hydrologi och hydrokemi på ett negativt sätt och därmed förändra ytvattnets flöde och kvalitet, grundvattnets nivåer och kvalitet samt fuktighet och ljusförhållanden i bestånden. Detta kan i sin tur ge konsekvenser på vegetationen och på karaktäristiska strukturer som död, fuktig ved. Även åtgärder i närliggande miljöer kan ge en negativ påverkan.

Åtgärder som avlägsnar skyddszoner, kantzoner, brynmiljöer, småbiotoper och mosaikmiljöer påverkar naturtypen negativt.

Spridning av kemikalier och växtnäringsämnen kan påverka artsammansättningen negativt.

Konkurrens från gran i och i direkt anslutning till naturtypen ändrar snabbt ljusförhållandena och kan helt konkurrera ut lövträden och den känsliga epifytfloran. Även jordmånen påverkas på sikt. Täta uppslag av ung bok kan skada epifytfloran på äldre träd.

Älg och annat vilt kan genom hårt bete förhindra föryngring av lövträden.

Brist på störningar som skapar dynamik i exempelvis trädslagssammansättning, åldersstruktur, död ved, brandpåverkad ved, blottad jord och översvämmande mark. Sådana störningar kan t.ex. vara brand, översvämning, utbrott av skadeorganismer och stormar.

Främmande arter kan påverka konkurrensförhållanden, predationstryck och orsaka sjukdomar.

#### Bevarandeåtgärder

Naturvärdena i området ska huvudsakligen utvecklas genom naturlig dynamik och lämnas för fri utveckling. I viss mån kan naturvårdsinriktad skötsel bli aktuell. Detta gäller främst bekämpning av gran.

Området omfattas av biotopskydd vilket innebär att det är förbjudet att vidta åtgärder som kan komma att skada naturtypen. Exempel på sådana åtgärder är all form av avverkning, uttag av död ved, körning med maskiner, gödning och anordnande av upplag.

Återstår att åtgärda

Möjligheten att skydda bestånd med ädellövskog i närheten av området bör undersökas för att

säkerställa gott bevarandetillstånd för naturtypen.

Gran behöver röjas bort inom området. Det gäller både yngre uppskjutande gran och en del större som på sikt hotar att tränga undan de gamla ädellövträden.

Uppföljning av naturtyper och arter

Länsstyrelsen ansvarar för att uppföljning av bevarandemål genomförs. Uppföljningen ska ske enligt de manualer för skyddade områden som har tagits fram av Naturvårdsverket.

## Naturtyper och arter enligt art- och habitatdirektivet samt fågeldirektivet:

### 9020 - Nordlig ädellövskog

---

*Areal:* 1,6 ha. Arealen fastställd i regeringsbeslut

#### Beskrivning

I sluttningen vid Lidhult växer gammal ädellövskog bestående av lind, lönn, ek, bok, ask och apel med stort inslag av hassel och gran. Höga naturvärden är knutna till de gamla lövträdsstammarna och deras epifytflora. Rödlistade arter som lunglav och ädellav är noterade. Skogen växer i ett grönsstensrikt stråk vilket tillsammans med bäckdråg och rörligt markvatten ger ett synnerligen väl utvecklat fåltskikt och en i trakten unik lundflora med t ex. hässlebrodd, trolldruva, kransrams, vätteros och desmeknopp. Beståndet har lämnats orört under lång tid och förekomsten av grova träd och död ved i lågor och torrakor är stor. Området är klassat som nyckelbiotop och omfattas av biotopskydd.

#### Bevarandemål

Målet är att skogen domineras av ädellövträd. Gamla träd, liggande död ved, stubbar samt stående döda eller döende träd förekommer allmänt. Trädskiktet är olikåldrigt så att tillgången till riktigt gamla träd säkerställs för framtiden. Områdets hydrologi och näringsstatus är utan betydande antropogen påverkan. Typiska arter som svart trolldruva, vätteros, ädellav, lunglav och mörk husmossa förekommer. Småskaliga naturliga processer som åldrande, avdöende, omkullfallna träd och luckbildning påverkar skogens dynamik och struktur. Gran, främmande arter eller sly har ingen negativ påverkan på de gamla biologiskt värdefulla träden och naturvärden knutna till dessa. Arealen av naturtypen nordlig ädellövskog är minst 1,6 hektar.

#### Bevarandetillstånd

Bevarandetillståndet för naturtypen i området är otillfredsställande. I området finns en hel del gran, både större träd och yngre uppskjutande, vilka hotar att på sikt tränga ut de äldre ädellövträden. Även den rika epifytfloran hotas av granarna genom utskuggning. Området är också mycket litet och isolerat. I områdets närhet finns ett fåtal lövskogsområden som är klassade som nyckelbiotoper men dessa är små till ytan och saknar formellt skydd. Det finns även en hel del ädellövträd i intilliggande hagmark.



## Dokumentation

Artportalen, ArtDatabanken SLU. Uttag 2015-11-10 via länsstyrelsernas webb-applikation.

Bengtsson, S. 1996. Naturvårdsprogram för Hallands län. Hylte kommun. Länsstyrelsen i Halland. I koncept.

Georgsson, K. m. fl. 1997. Hallands flora s. 139 – 144. Lund. ISBN 91-972863-0-0.

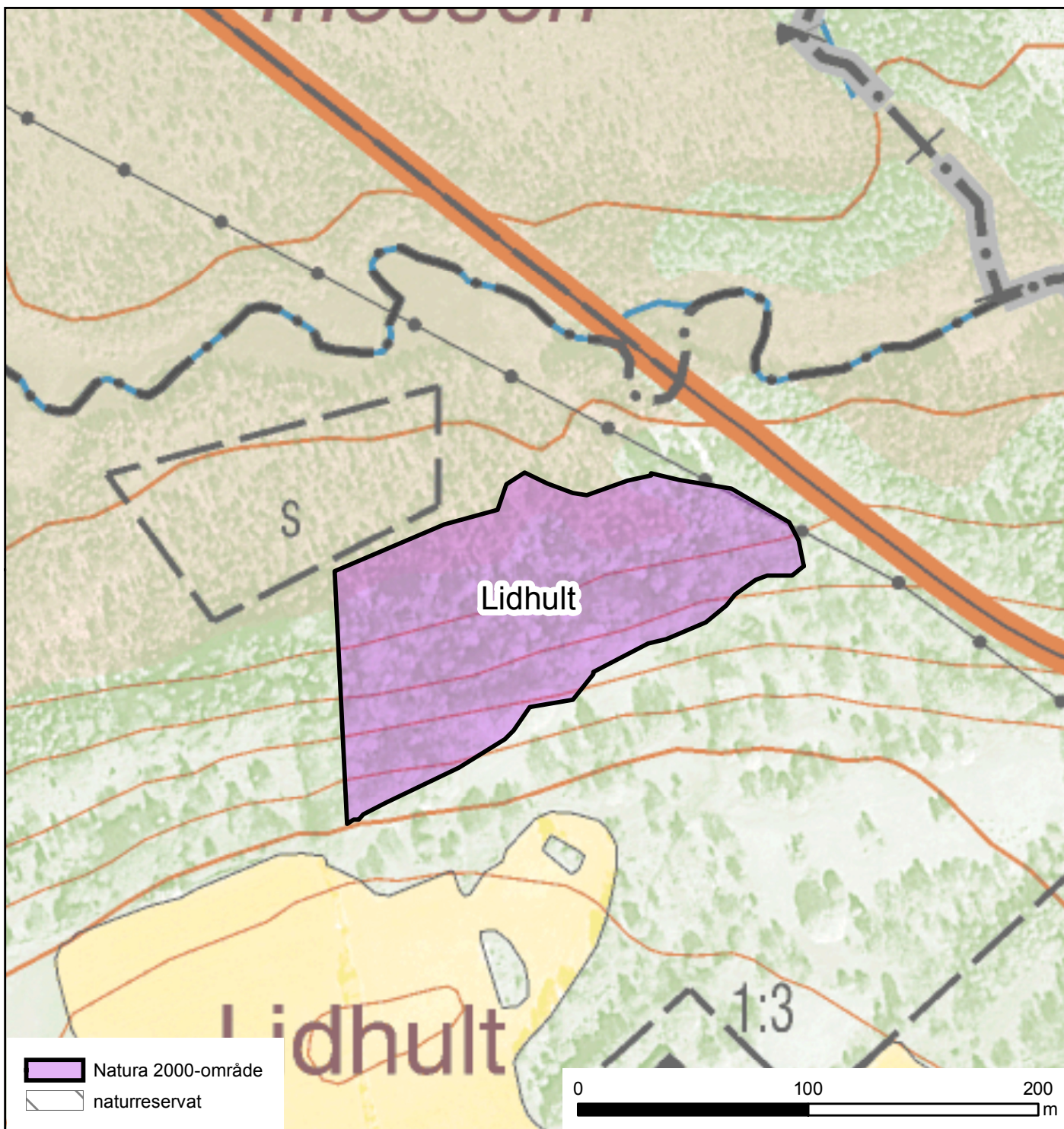
Naturvårdsverket. Art- och naturtypsvisa vägledningar. [www.naturvardsverket.se/Stod-i-miljoarbetet/Vagledningar/Natura-2000-i-Sverige/](http://www.naturvardsverket.se/Stod-i-miljoarbetet/Vagledningar/Natura-2000-i-Sverige/).

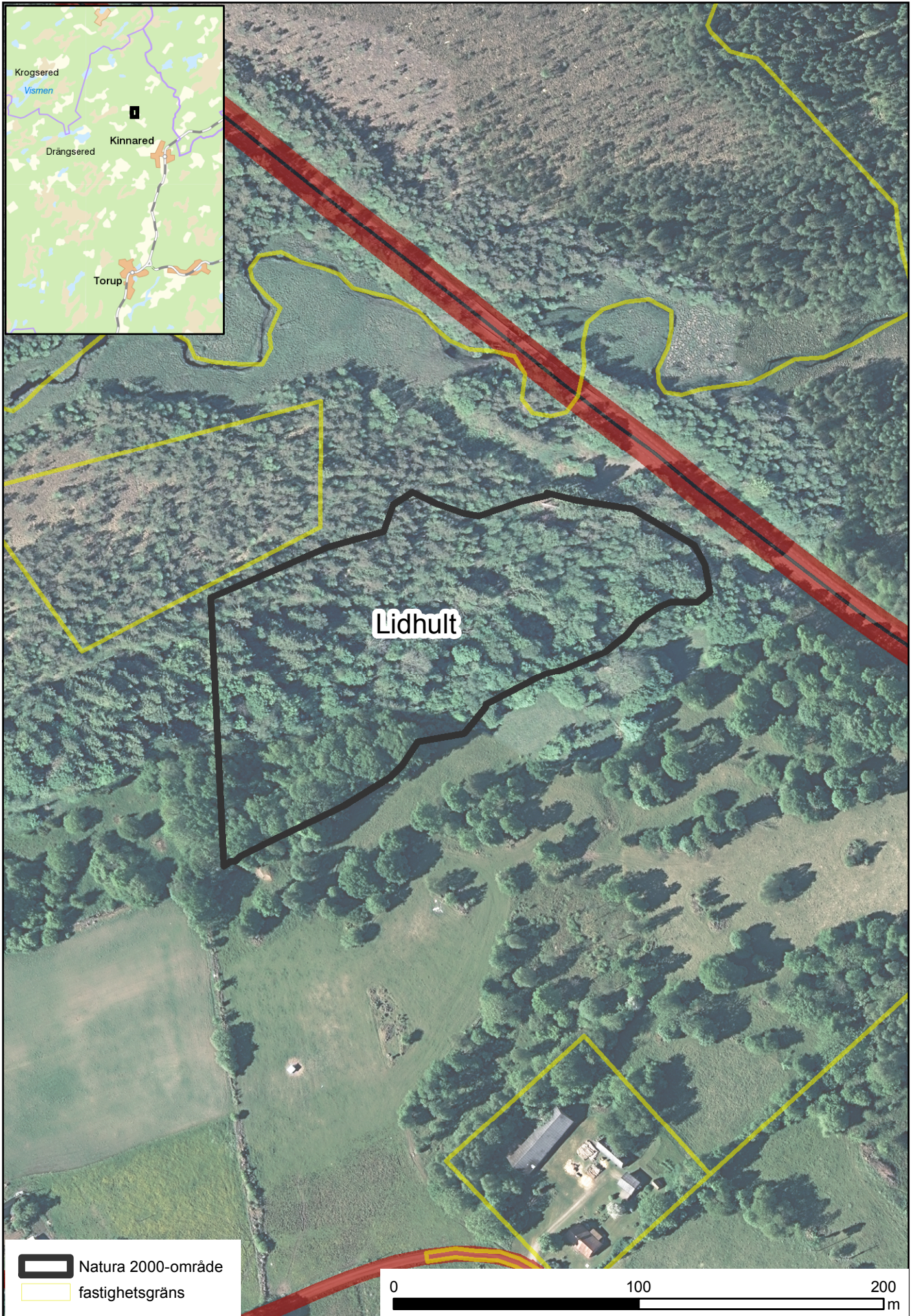
Skogsstyrelsen. Nyckelbiotopsinventeringen. <https://minasidor.skogsstyrelsen.se/skogskartan>.

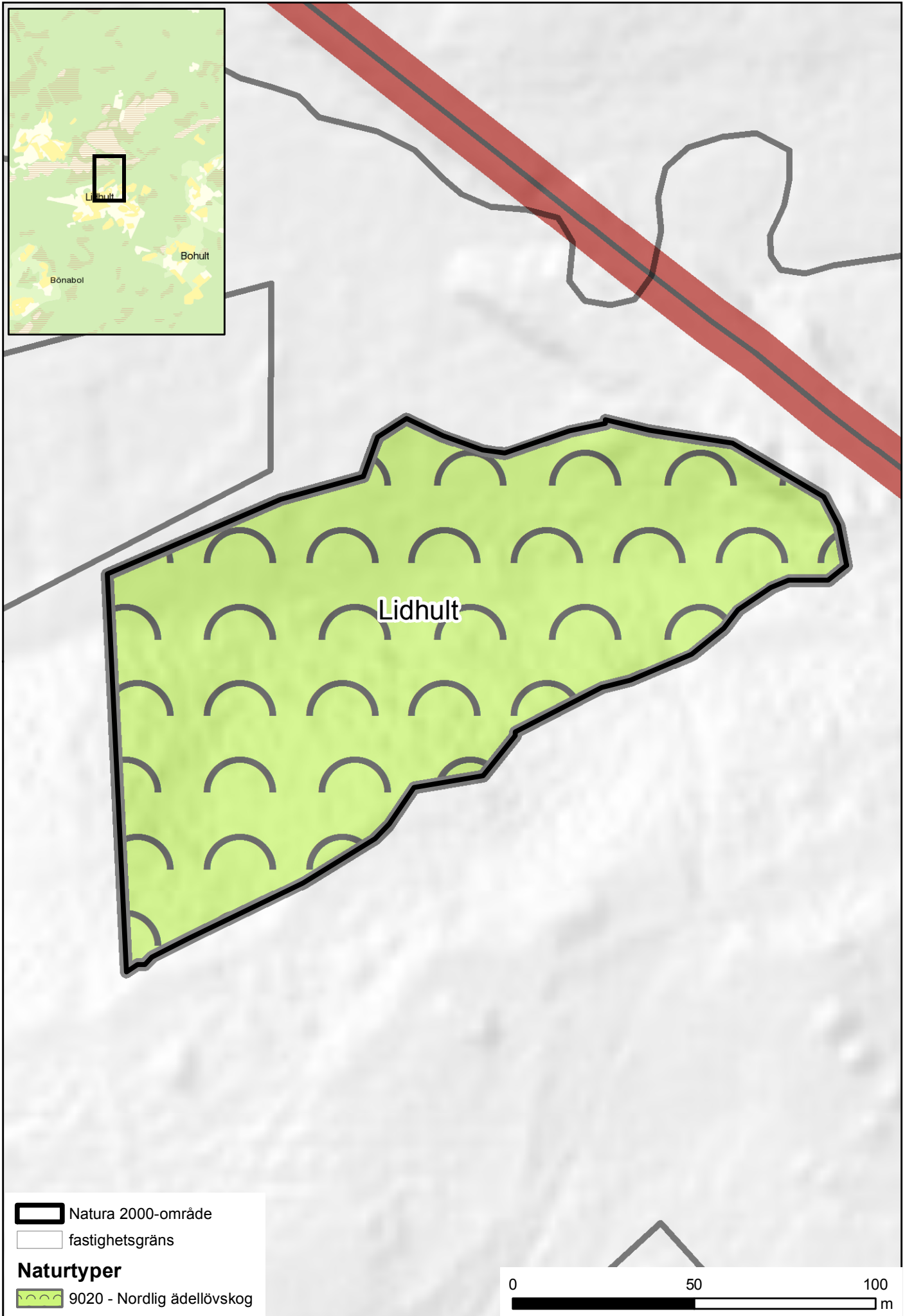
Skogsvårdsstyrelsen. Biotopskydd på fastigheten Lidhult 1:6 i Hylte kommun. Beslut 1997-12-01. Dnr 914/97.

## Bilagor

- 1 Kartor över områdets gräns samt naturtyper
- 2 Artlista
- 3 Ordförklaring









## Artlista för Natura 2000 området Lidhult

---

Artlistan innehåller fynd av rödlistade arter (baserat på 2015 års rödlista) samt andra regionalt naturvårdsintressanta arter observerade inom området de senaste 25 åren. Samtliga observationer är hämtade från artportalen.

Under kolumnen hotkategori anges vilken kategori arten har i den nationella rödlistan eller om arten är regionalt intressant t.ex. som signalart. Rödlistningskategorier i ordning från lägst till starkast: nära hotad (NT), sårbar (VU), starkt hotad (EN) och akut hotad (CR).

| Svenskt namn      | Vetenskapligt namn                   | Hotkategori          |
|-------------------|--------------------------------------|----------------------|
| <b>Kärlväxter</b> |                                      |                      |
| svart trolldruva  | <i>Actaea spicata</i>                | Regionalt intressant |
| desmeknopp        | <i>Adoxa moschatellina</i>           | NT                   |
| bäckbräsma        | <i>Cardamine amara</i>               | Regionalt intressant |
| gullpudra         | <i>Chrysosplenium alternifolium</i>  | Regionalt intressant |
| ask               | <i>Fraxinus excelsior</i>            | EN                   |
| blåsippa          | <i>Hepatica nobilis</i>              | Regionalt intressant |
| vätteros          | <i>Lathraea squamaria</i>            | Regionalt intressant |
| ormbär            | <i>Paris quadrifolia</i>             | Regionalt intressant |
| kransrams         | <i>Polygonatum verticillatum</i>     | Regionalt intressant |
| skogslind         | <i>Tilia cordata</i>                 | Regionalt intressant |
| skogsalm          | <i>Ulmus glabra</i>                  | CR                   |
| <b>Lavar</b>      |                                      |                      |
| rostfläck         | <i>Arthonia vinosa</i>               | Regionalt intressant |
| lunglav           | <i>Lobaria pulmonaria</i>            | NT                   |
| barkkornlav       | <i>Lopadium disciforme</i>           | Regionalt intressant |
| ädellav           | <i>Megalaria grossa</i>              | EN                   |
| stor knopplav     | <i>Mycobilimbia pilularis</i>        | Regionalt intressant |
| bårdlav           | <i>Nephroma parile</i>               | Regionalt intressant |
| korallblylav      | <i>Parmeliella triptophylla</i>      | Regionalt intressant |
| grynig filtlav    | <i>Peltigera collina</i>             | NT                   |
| traslav           | <i>Scytinium lichenoides</i> s. lat. | Regionalt intressant |
| <b>Mossor</b>     |                                      |                      |
| fällmossa         | <i>Antitrichia curtipendula</i>      | Regionalt intressant |
| skuggsprötmossa   | <i>Eurhynchium striatum</i>          | Regionalt intressant |
| klippfrullania    | <i>Frullania tamarisci</i>           | Regionalt intressant |

|                  |                             |                      |
|------------------|-----------------------------|----------------------|
| stubbspretmossa  | Herzogiella seligeri        | Regionalt intressant |
| trind spretmossa | Herzogiella striatella      | Regionalt intressant |
| trubbfjädermossa | Homalia trichomanoides      | Regionalt intressant |
| guldlockmossa    | Homalothecium sericeum      | Regionalt intressant |
| mörk husmossa    | Hylocomiastrum umbratum     | Regionalt intressant |
| västlig husmossa | Loeskeobryum brevirostre    | Regionalt intressant |
| kornbandmossa    | Metzgeria fruticulosa       | Regionalt intressant |
| långfliksmossa   | Nowellia curvifolia         | Regionalt intressant |
| källmossa        | Philonotis fontana          | Regionalt intressant |
| bågpraktmossa    | Plagiomnium medium          | Regionalt intressant |
| vågig sidenmossa | Plagiothecium undulatum     | Regionalt intressant |
| stenporella      | Porella cordaeana           | Regionalt intressant |
| trädporella      | Porella platyphylla         | Regionalt intressant |
| källpraktmossa   | Pseudobryum cinclidioides   | Regionalt intressant |
| filtrundmossa    | Rhizomnium pseudopunctatum  | Regionalt intressant |
| västlig hakmossa | Rhytidiadelphus loreus      | Regionalt intressant |
| skogshakmossa    | Rhytidiadelphus subpinnatus | Regionalt intressant |
| krushättemossa   | Ulota crispa                | Regionalt intressant |
| vittandad ulota  | Ulota drummondii            | Regionalt intressant |

2016-09-30

## Ordförklaring

---

**bevarandemål** – Beskrivning av det önskvärda tillståndet för den berörda naturtypen eller arten i det berörda området.

**bevarandetillstånd** – Det nuvarande tillståndet för den berörda naturtypen eller arten i det berörda området i förhållande till bevarandemålen.

**bevarandestatus** – Tillståndet för den berörda naturtyper eller arten i ett biogeografiskt perspektiv, där alla faktorer som påverkar en art eller naturtyp och som på sikt kan påverka dess naturliga utbredning, struktur och funktion, har beaktats.

**biotopskydd** – En form av områdesskydd. Inom ett biotopskyddsområde får man inte göra något som skadar naturvärdena.

**ekologisk status** – Tillståndet i sjöar, vattendrag och kust (vattenförekomst) bedöms i form av ekologisk status och kemisk status. Den ekologiska statusen är en bedömning av vattnets kvalitet för organismer. Bedömningarna görs i enlighet med förordningen (2004:660) om förvaltning av kvaliteten på vattenmiljön.

**kemisk status** – Tillståndet i sjöar, vattendrag, grundvatten och kust (vattenförekomst) bedöms i form av kemisk status och ekologisk status. Den kemiska statusen är en bedömning av förekomsten av vissa ämnen. Bedömningarna görs i enlighet med förordningen (2004:660) om förvaltning av kvaliteten på vattenmiljön.

**naturtyp** – I detta dokument avser naturtyper sådana som är definierade av EU och finns uppräknade i bilaga 1 till art- och habitatdirektivet. Exempel på sådana naturtyper är 9110 näringsfattig ekskog, 1210 driftvallar och 3260 mindre vattendrag. För varje naturtyp har Naturvårdsverket tagit fram en vägledning med information om hur naturtypen ser ut, vilka arter som finns i den, vad som krävs för att den ska kunna bevaras etc. Dessa finns att hämta på [http://www.naturvardsverket.se/Stod-i-miljoarbetet/Vagledningar/Skyddade-omraden/Natura-2000/](http://www.naturvardsverket.se/Stod-i-miljoarbetet/Vagledning/Skyddade-omraden/Natura-2000/)

**nyckelbiotop** – En värdefull naturmiljö.

**pSCI** – Natura 2000-område som pekats ut med stöd av art- och habitatdirektivet kan ha beteckningen pSCI, SCI och SAC beroende på hur långt i beslutsprocessen området har kommit. När det heter pSCI (proposed Site of Community Interest) har området föreslagits av Sveriges regering, men ännu inte antagits av EU.

**SAC** - Natura 2000-område som pekats ut med stöd av art- och habitatdirektivet kan ha beteckningen pSCI, SCI och SAC beroende på hur långt i beslutsprocessen området har kommit. SAC (Special Area of Conservation) är det slutliga steget där området har antagits av EU och därefter med stöd av miljöbalken 7 kap 28 § förklarats som särskilt bevarandeområde vilket bland annat kräver att bevarandesyfte och åtgärder är fastlagda och offentliggjorda.

**SCI** – Natura 2000-område som pekats ut med stöd av art- och habitatdirektivet kan ha beteckningen pSCI, SCI och SAC beroende på hur långt i beslutsprocessen området har kommit. När det heter SCI (Site of Community Interest) har området antagits av EU, men ännu inte förklarats som SAC.

**SPA** – Natura 2000-område som genom regeringsbeslut klassificerats som särskilt skyddsområde (Special Protection Area, SPA-område) i enlighet med Fågeldirektivet.

**vattenförekomst** – En avgränsad vattensamling som en sjö, en kustvik, ett grundvattenmagasin eller en del av ett vattendrag.