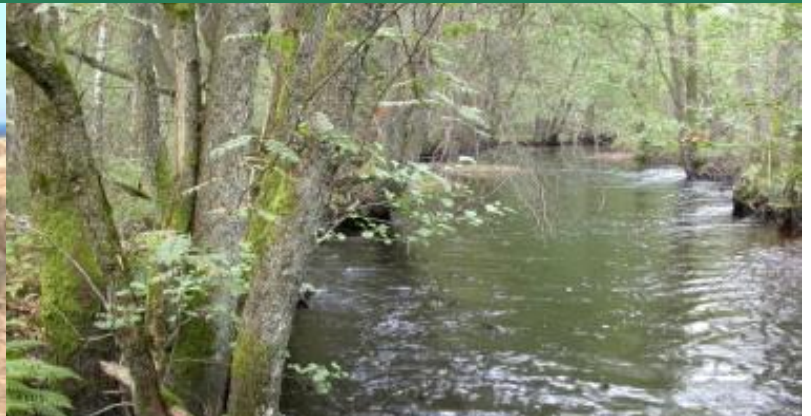


Okome-Boa



Vad betyder Natura 2000?

Natura 2000 är ett europeiskt nätverk av områden med värdefull natur. Utpekande av Natura 2000-områden bygger på krav i EU:s fågeldirektiv samt art- och habitatdirektiv. Syftet är att EU:s medlemsländer ska ta ett gemensamt ansvar för att bevara de arter och naturtyper som förekommer naturligt i Europa.

EU-direktiven har sin grund i Bernkonventionen som var först med att rättsligt skydda arter och deras livsmiljöer i Europa. Direktiven fastställer principen att naturtyper har ett bevarandevärde i sig själva och inte enbart för att de utgör hemvist för vissa arter. Direktiven är EU:s bidrag till bevarandet av den biologiska mångfalden så som det lades fast i Konventionen om biologisk mångfald i Rio 1992. Natura 2000-nätverket är en av grundstenarna i EU:s arbete för biologisk mångfald.

Varje medlemsland ska peka ut Natura 2000-områden för att skydda de fåglar som anges i EU:s fågeldirektiv och de arter och naturtyper som anges i art- och habitatdirektivet. Genom utpekandet åtar sig länderna att de värden som pekats ut i området ska bevaras långsiktigt genom rätt skydd och skötsel.

Vad är en bevarandeplan?

För varje Natura 2000-område ska Länsstyrelsen ta fram en bevarandeplan. I bevarandeplanen ska det finnas en beskrivning av området med dess arter och naturtyper samt ett bevarandesyfte och bevarandemål. Tänkbara hot mot Natura 2000-områdets arter och naturtyper, samt behov av bevarandeåtgärder som t. ex. skydd och skötsel, ska beskrivas. Planen ska underlätta förvaltning av området och tillståndsprövningar enligt miljöbalken.

I bevarandeplanen redovisas gränser, arter och naturtyper enligt bästa tillgängliga kunskap, vilket för vissa områden skiljer sig något från vad som är beslutat av regeringen. Länsstyrelsen har för avsikt att föreslå dessa ändringar till regeringen.

Bevarandeplanen fastställs av Länsstyrelsen, som även är ansvarig för att målsättningen med området uppfylls. Bevarandeplanen ska vara ett levande dokument och revideras när ny kunskap tillkommer eller när förutsättningar för området ändras. Planen ska tas fram i dialog med berörda intressenter och det är värdefullt om den som har ny information som berör området kontaktar Länsstyrelsen.

Bevarandeplanen är inte ett juridiskt bindande dokument. För formell reglering av skydd eller skötsel kan andra beslut behövas som exempelvis skyddsbeslut för naturreservat. Föreskrifter enligt eventuella skyddsbeslut gäller parallellt med den tillståndsplikt som gäller inom Natura 2000.

Viktigt att tänka på

Det krävs tillstånd för verksamheter eller åtgärder som på ett betydande sätt kan påverka miljön i ett Natura 2000-område. Tillståndsplikten gäller även för verksamheter eller åtgärder utanför Natura 2000-området om dessa kan innebära att miljön inne i området påverkas. Detta regleras i miljöbalken (7 kap. 27-29§§). Då det kan vara svårt att avgöra vilka åtgärder som på ett betydande sätt kan påverka naturvärden behöver man samråda med Länsstyrelsen på ett tidigt stadium. Detta underlättar en eventuell tillståndsprövning. Vid skogsbruksåtgärder hålls samråd med Skogsstyrelsen. Tillstånd krävs inte för verksamheter och åtgärder som direkt hänger samman med, eller är nödvändiga för skötseln och förvaltningen av Natura 2000-området.

Enligt övergångsbestämmelserna krävs inte särskilt Natura 2000-tillstånd för verksamheter som påbörjats före 1 juli 2001 under förutsättning att de vid denna tidpunkt hade tillstånd enligt 9 eller 11 kap miljöbalken (eller motsvarande äldre bestämmelser). De tillståndsgivna verksamheterna skyddas av rättskraften i tillståndet. Däremot aktualiseras tillståndsplikten både vid ändring av verksamheten och vid nyanläggning.

Påverkan från areella näringar och andra pågående verksamheter är förutsägbara och förebyggs därför i första hand i arbetet med bevarandeplaner och genomförandet av nödvändiga bevarandeåtgärder. Tillståndsprövning kan vara nödvändig om dessa åtgärder inte är tillräckliga. Vid planerade verksamheter eller åtgärder som kan komma att påverka miljön i ett Natura 2000-område bör samråd ske med Skogsstyrelsen gällande skogsmark och med Länsstyrelsen för övriga areella näringar.

Mer information finns hos Länsstyrelsen, läs på webben eller kontakta en handläggare.

Läsanvisningar

De hot som redovisas under rubriken ”Vad kan påverka negativt” i bevarandeplanen, ska ses som exempel på åtgärder som kan skada utpekade arter och naturtyper. I varje enskilt fall måste det göras en bedömning huruvida den planerade åtgärden är sådan att den kan skada områdets naturvärden.

Hot som är övergripande och gäller för många av naturtyperna, men som inte kan avväjas genom skötselåtgärder inom det enskilda Natura 2000-området, tas inte upp i bevarandeplanen. Sådana hot kan vara;

- Förurning och övergödning till följd av nedfall av kemiska ämnen.
- Global uppvärmning.
- Storskaliga förändringar av markanvändning där t. ex. naturbetesmarker och slätterängar växer igen och variationsrik skog omvandlas till produktionsskog.
- Omvandling av skötseln av landskap från småskaligt till storskaligt.

De bevarandemål som redovisas för de enskilda arterna/naturtyperna i bevarandeplanen beskriver det tillstånd som är önskvärt för arten/naturtypen inom Natura 2000-området.

Det bevarandetillstånd som redovisas för de enskilda arterna/naturtyperna anger tillståndet för arten/naturtypen i Natura 2000-området vid den tidpunkt då denna bevarandeplan togs fram.

Mer information om Natura 2000

Länsstyrelsens hemsida www.lansstyrelsen.se/halland eller telefon 010-224 3000

Naturvårdsverkets hemsida: www.naturvardsverket.se

Omslagsfoto

Kollage Länsstyrelsen



Bevarandeplan för Natura 2000-området SE0510147 Okome-Boa

Kommun: Falkenberg

Områdets totala areal: 6,9 ha

Bevarandeplanen uppdaterad av Länsstyrelsen: 2016-04-29

Bevarandeplanen fastställd av Länsstyrelsen: 2016-12-19

Markägareförhållanden:

Privat

Regeringsbeslut, historik:

SPA: Nej, pSCI: 2002-01-01, SCI: 2005-01-01, SAC: 2011-03-01, regeringsbeslut
M2010/4648/Nm

Naturtyper och arter som ska bevaras i området:

Naturtyper och arter enligt art- och habitatdirektivet samt fågeldirektivet:

9110 - Näringsfattig bokskog

9190 - Näringsfattig ekskog

Bevarandesyfte

För Natura 2000-området Okome-Boa är syftet att bevara eller återställa ett gynnsamt tillstånd för näringsfattig bokskog och så länge naturtypen finns kvar även för näringsfattig ekskog. Det överordnade bevarandesyftet för Natura 2000-nätverket är att bidra till bevarandet av biologisk mångfald genom att bibehålla eller återskapa gynnsam bevarandestatus för de naturtyper och arter som omfattas av EUs fågeldirektiv eller art- och habitatdirektiv.

Prioriterade bevarandevärden:

Äldre ädellövskog med god förekomst av gamla träd och död ved.

Prioriterade åtgärder:

Efterhållning av gran.

Beskrivning av området

Natura 2000-området Okome-Boa består av tre skogsområden av olika ålder i en östsluttning vid Ätran. Två av dessa domineras av bokskog medan det tredje domineras av ekskog. Flera rödlistade arter har noterats av främst lavar men också en del mossor. Alla delområden är nyckelbiotoper och omfattas av biotopskydd. Området är beläget ca 4,5 km O om Okome och ca

20 km NO om Falkenberg.

Vad kan påverka negativt

Nedan redovisas exempel på åtgärder som riskerar att påverka utpekade naturvärden negativt. Innan en åtgärd genomförs måste verksamhetsutövaren ta ställning till om den specifika åtgärden riskerar att påverka miljön i Natura 2000-området på ett betydande sätt. I så fall ska kontakt tas med Länsstyrelsen.

Alla typer av exploateringsföretag, byggnation, grävning, schaktning och upplag etc. i eller i direkt anslutning till området kan förstöra eller skada naturtypen. Antingen som en direkt effekt eller genom anläggningsarbetet.

Byggande av skogsbilväg, körande med maskiner och andra åtgärder som kan resultera i markkompaktering, djupa spår och andra markskador kan bl.a. leda till ökad ytavrinning, skador på rötterna, förändrad markkemi och ändrade förutsättningarna för marklevande organismer.

Avverkning, röjning, gallring och bortförel av ved utgör hot genom att livsmiljöer för djur, växter och svampar förstörs eller borttages och genom att lokalklimatet påverkas. Även åtgärder i intilliggande områden kan vara skadliga t ex genom ökad exponering av sol och vind. Då områdena är små till ytan är de särskilt utsatta. Åtgärder som avlägsnar skydds-zoner, småbiotoper och mosaikmiljöer påverkar också naturtypen negativt.

Dikning, dämning, avverkning, exploatering och andra åtgärder som kan påverka områdets hydrologi och hydrokemi på ett negativt sätt och därmed förändra ytvattnets flöde och kvalitet, grundvattnets nivåer och kvalitet samt fuktighet och ljusförhållanden i bestånden. Detta kan i sin tur ge konsekvenser på vegetationen och på karaktäristiska strukturer som död, fuktig ved. Även åtgärder i närliggande miljöer kan ge en negativ påverkan.

Konkurrens från gran i och i direkt anslutning till naturtypen ändrar snabbt ljusförhållandena och kan helt konkurrera ut lövträden och den känsliga epifytfloran. Även jordmånen påverkas på sikt. Täta uppslag av ung bok kan skada epifytfloran på äldre ekar.

Naturtypen näringsfattig ekskog förekommer relativt sällsynt i landskapet. Detta medför att spridning och genetiskt utbyte av de arter som är knutna till naturtypen försvåras, vilket hotar överlevnaden på lång sikt. I den mindre skalan kan exempelvis skogsbilvägar leda till fragmentering av vissa organismers populationer.

Träden i området är i huvudsak gamla. Det finns få träd i lämplig ålder som de arter som lever på gamla och döende träd kan kolonisera och leva vidare på.

Älg och annat vilt kan genom hårt bete förhindra förnyring av lövträden.

Brist på störningar som skapar dynamik i exempelvis trädslagssammansättning, åldersstruktur, död ved, brandpåverkad ved, blottad jord och översvämmad mark. Sådana störningar kan t.ex. vara brand, översvämning, utbrott av skadeorganismer och storm.

Främmande arter kan påverka konkurrensförhållanden, predationstryck och orsaka sjukdomar.

Bevarandeåtgärder

Naturvärdena i området ska huvudsakligen utvecklas genom naturlig dynamik och lämnas för fri utveckling. Vissa åtgärder i naturvårdssyfte kan komma att bli aktuella. Detta gäller främst avverkning och röjning av gran när det finns behov av detta.

Alla delområden omfattas av biotopskydd vilket innebär att det är förbjudet att vidta åtgärder som kan komma att skada naturtypen. Exempel på sådana åtgärder är all form av avverkning, uttag av död ved, körning med maskiner, gödsling och anordnande av upplag.

Uppföljning av naturtyper och arter

Länsstyrelsen ansvarar för att uppföljning av bevarandemål genomförs. Uppföljningen ska ske enligt de manualer för skyddade områden som har tagits fram av Naturvårdsverket.

Naturtyper och arter enligt art- och habitatdirektivet samt fågeldirektivet:

9110 - Näringsfattig bokskog

Areal: 5,7 ha. Arealen fastställd i regeringsbeslut

Beskrivning

Naturtypen är uppdelad på två delområden. Det norra utgörs av gammal tämligen grov och högvuxen bokskog med ekinslag i sluttningar. Längst i norr är det mera luckigt och öppet jämfört med andra delar. De mest intressanta bokarna växer i den brantaste sluttningssonen. Hasselinslag förekommer sparsamt. Död ved i form av lågor och stubbar förekommer tämligen allmänt. Flera rödlistade lavar, av vilka flera indikerar en lång skoglig kontinuitet har noterats. Häckning av skogsduva är konstaterad.

Det södra delområdet är en smal, kuperad remsa mellan en kraftledningsgata och en väg. Skogen är gammal, olikåldrig och opåverkad med relativt gott om död ved i form av högstubbar, lågor och torrträd vilket ger den en naturskogsartad prägel. Särskilt intressant är förekomsten av en hel del asp i olika åldrar bland annat som högstubbar och lågor. Förekomst av flera rödlistade lavar. Lunglav, havstulpanlav och bårdlav är några intressanta signalarter.

Bevarandemål

Målet är att skogen domineras av bok. Gamla bokar, liggande död ved, stubbar samt stående döda eller döende bokar förekommer allmänt. Det finns enstaka riktigt gamla bokar med grov bark, skador, håligheter, mulm eller döda delar. Trädsiktet är olikåldrigt så att tillgången till riktigt gamla träd säkerställs för framtiden. Skogen har hög och jämn luftfuktighet och områdets hydrologi och näringsstatus är utan betydande antropogen påverkan. Typiska arter som rosa lundlav, lunglav och fällmossa förekommer. Småskaliga naturliga processer som åldrande, avdöende, omkullfallna träd och luckbildning påverkar skogens dynamik och struktur. Gran, främmande arter eller sly har ingen negativ påverkan på de gamla biologiskt värdefulla bokarna och naturvärden knutna till dessa. Arealen av naturtypen näringsfattig bokskog är minst 5,7 hektar.

Bevarandetillstånd

Bevarandetillståndet är tillfredsställande men riskerar att försämrans då de enskilda delområdena är små till ytan och det finns ett åldersglapp i trädsiktet. I närområdet finns dock flera områden med näringsfattig bokskog vilket stärker fortlevnaden av arter knutna till naturtypen. Många av dessa är nyckelbiotoper och skyddade som biotopskyddsområden. Även naturreservaten Bergs naturskog och Skogen, vilka båda har ytor med näringsfattig bokskog, ligger i närheten.

9190 - Näringsfattig ekskog

Areal: 1,2 ha. Arealen fastställd i regeringsbeslut

Beskrivning

I det mellersta delområdet växer gammal ekskog med förhållandevis stort inslag av bok. En bäck rinner nerför sluttningen och bildar ett vattenfall där spår från en kvarn och ett litet kraftverk finns. Gran och bok konkurrerar med ek inne i lövskogen.

Bevarandemål

Målet är att skogen domineras av ädellövträd främst bok och ek. Gamla träd, liggande död ved, stubbar samt stående döda eller döende träd förekommer allmänt. Trädskiktet är olikåldrigt så att tillgången till riktigt gamla träd säkerställs för framtiden. Områdets hydrologi och näringsstatus är utan betydande antropogen påverkan. Typiska arter som lunglav och fällmossa förekommer. Småskaliga naturliga processer som åldrande, avdöende, omkullfallna träd och luckbildning påverkar skogens dynamik och struktur. Gran, främmande arter eller sly har ingen negativ påverkan på de gamla biologiskt värdefulla träden och naturvärden knutna till dessa. Arealen av naturtypen näringsfattig ädellövskog är minst 1,2 hektar.

Bevarandetillstånd

Bevarandetillståndet är otillfredsställande. Området är litet till ytan och det finns få ekdominerade områden i närheten. I ekskogen är det svårt att skapa föryngring av ek och samtidigt behålla de gamla träden. Då det i området och i omgivningarna finns bokskog med gammal bok som är bärare av höga naturvärden kan den långsiktiga naturvårdsnyttan vara lika hög om detta område på lång sikt övergår till näringsfattig bokdominerad skog.

Dokumentation

Artportalen, ArtDatabanken SLU. Uttag 2015-11-10 via länsstyrelsernas webb-applikation.

Falkenbergs kommun. 2004. Naturvårdsprogram för Falkenbergs kommun, Hallands län. Remissutgåva.

Naturvårdsverket. Art- och naturtypsvisa vägledningar. www.naturvardsverket.se/Stod-i-miljoarbetet/Vagledningar/Natura-2000-i-Sverige/.

Skogsstyrelsen. Nyckelbiotopsinventeringen. <https://minasidor.skogsstyrelsen.se/skogskartan>

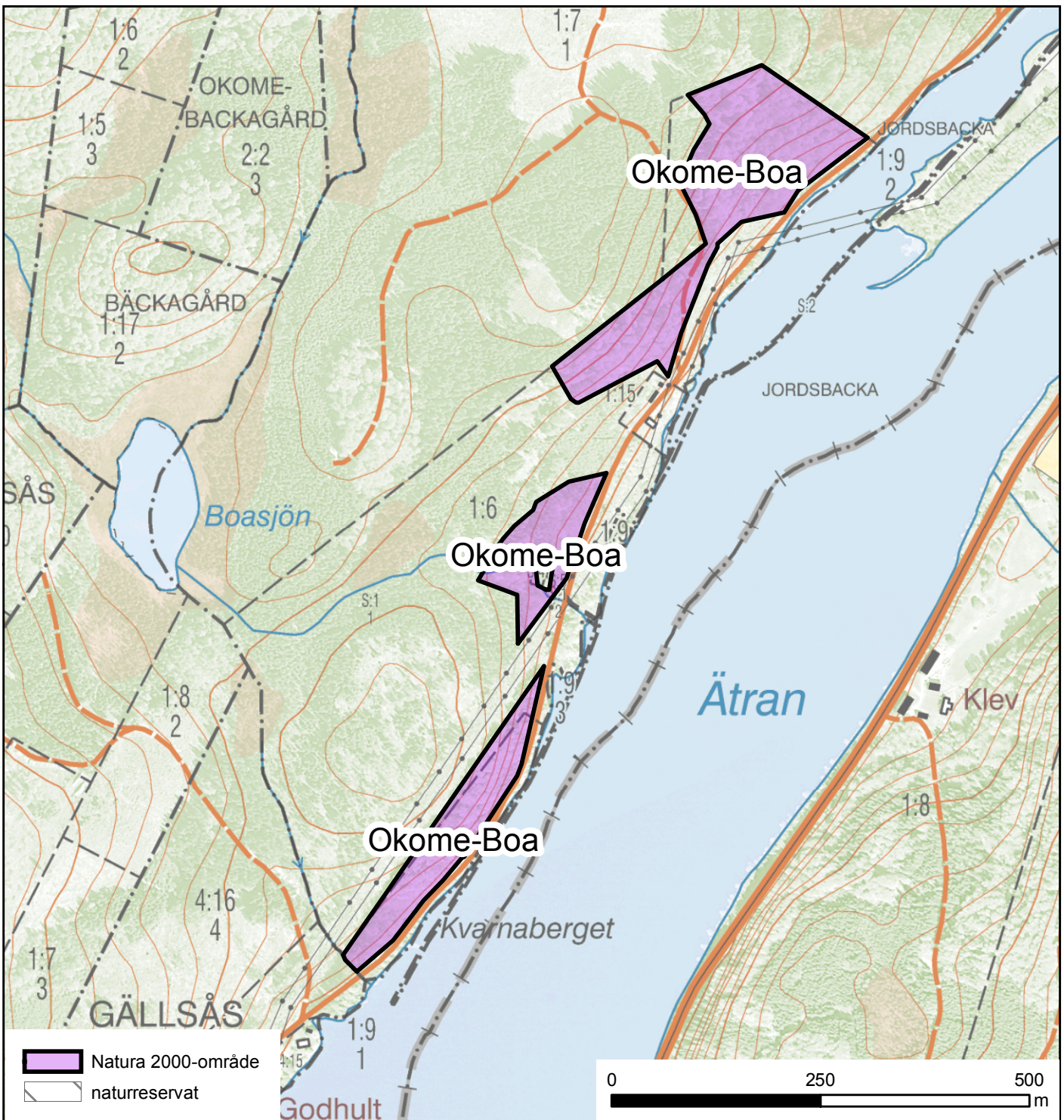
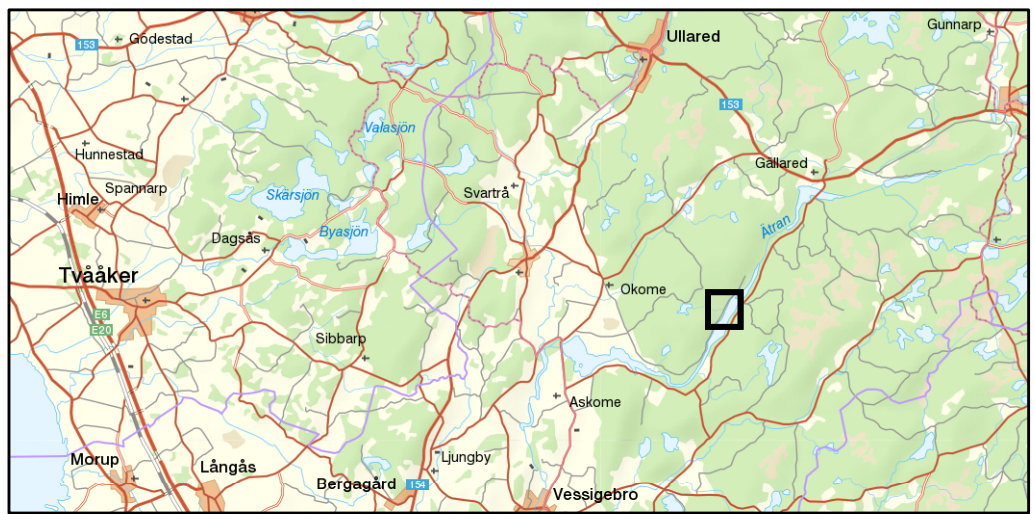
Skogsvårdsstyrelsen. Biotopskydd på fastigheterna Okome-Boa 1:6 och 1:8. i Falkenbergs kommun. Beslut 2000-06-19.

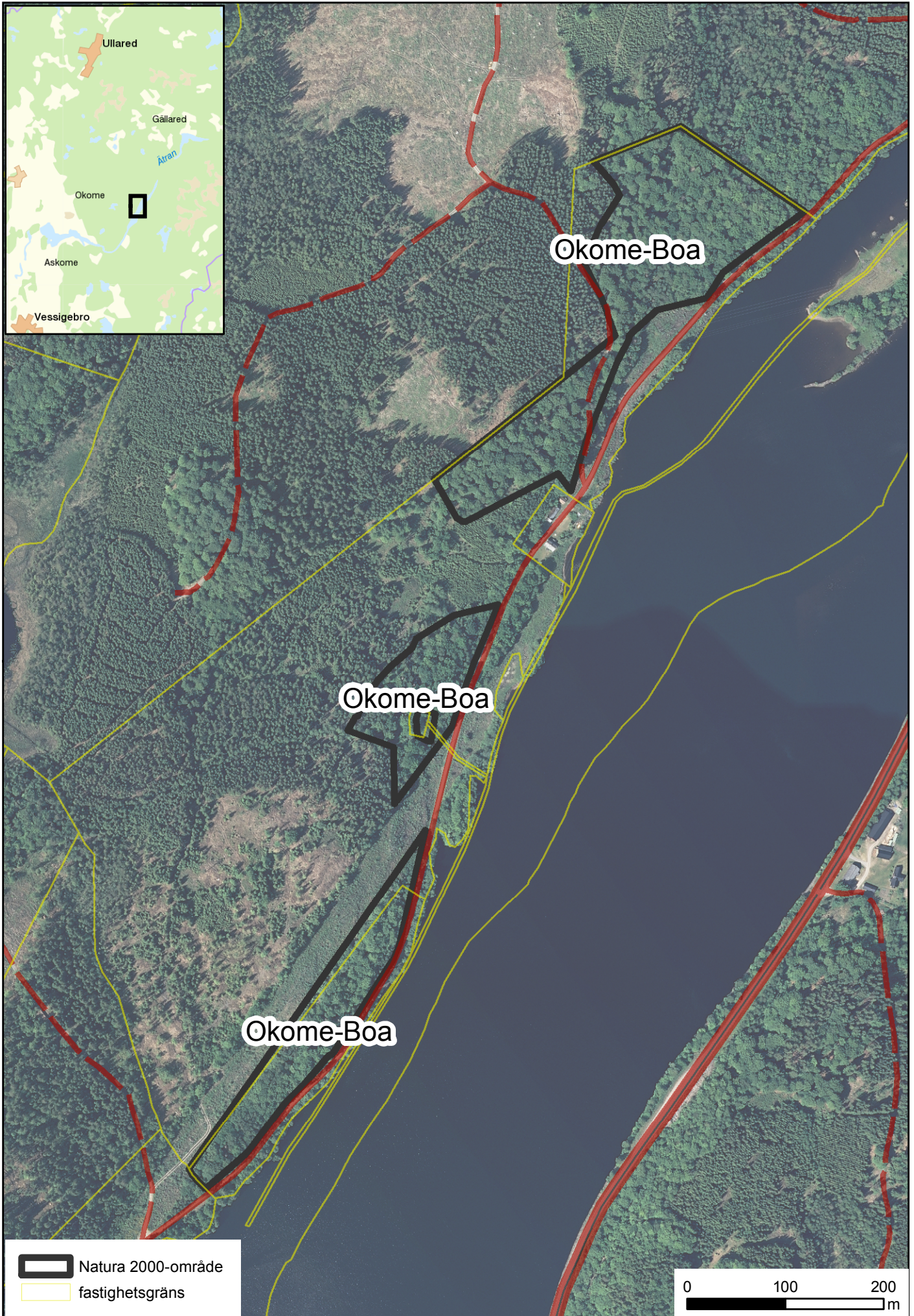
Bilagor

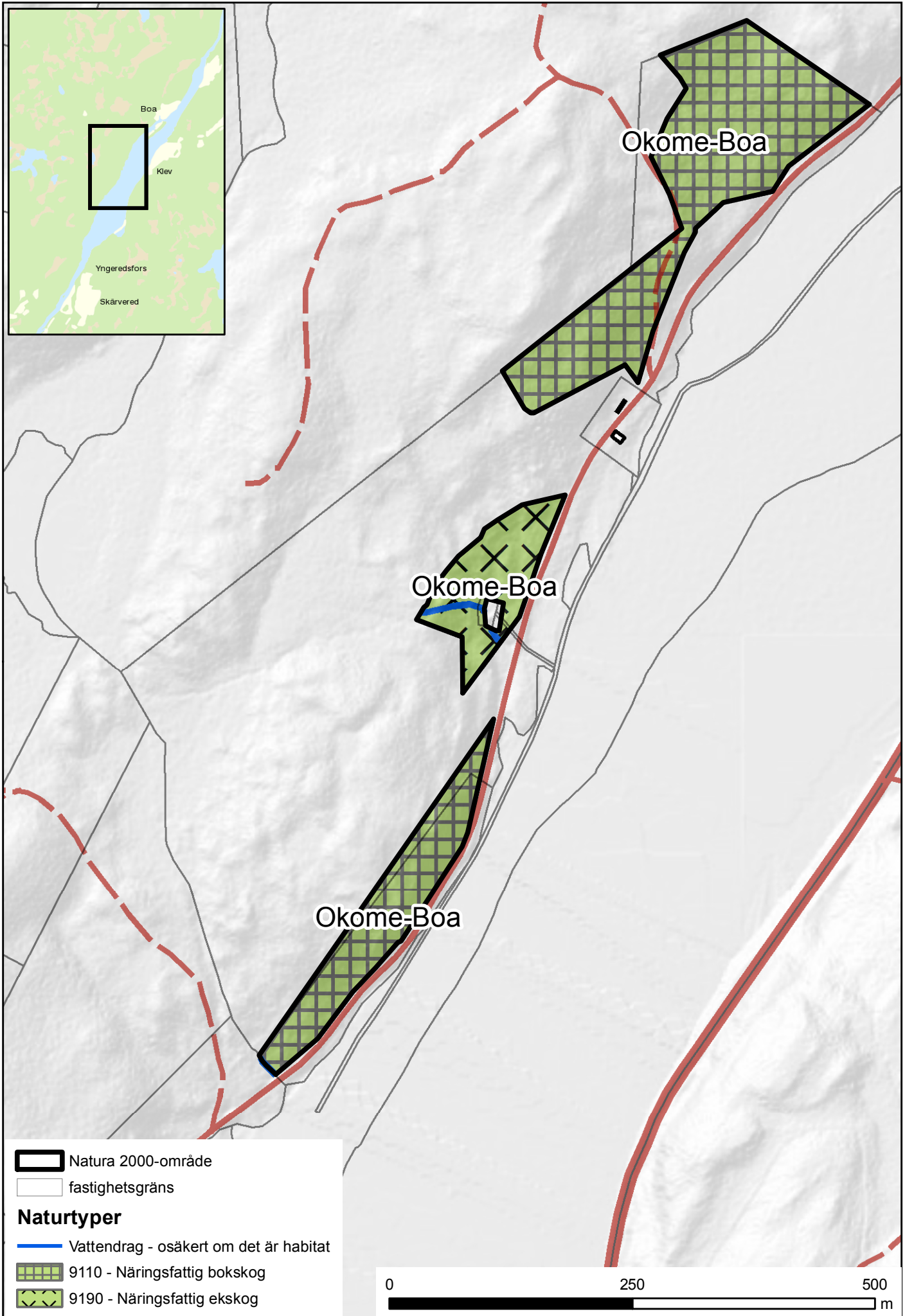
1 Kartor över områdets läge och gräns samt naturtyper

2 Artlista

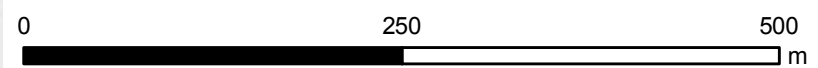
3 Ordförklaring







Natura 2000-område
 fastighetsgräns
Naturtyper
— Vattendrag - osäkert om det är habitat
 9110 - Näringsfattig bokskog
 9190 - Näringsfattig ekskog





Artlista för Natura 2000 området Okome-Boa

Artlistan innehåller fynd av rödlistade arter (baserat på 2015 års rödlista) samt andra regionalt naturvårdsintressanta arter observerade inom området de senaste 25 åren. Samtliga observationer är hämtade från artportalen.

Under kolumnen hotkategori anges vilken kategori arten har i den nationella rödlistan eller om arten är regionalt intressant t.ex. som signalart. Rödlistningskategorier i ordning från lägst till starkast: nära hotad (NT), sårbar (VU), starkt hotad (EN) och akut hotad (CR).

Svenskt namn	Vetenskapligt namn	Hotkategori
Lavar		
rostfläck	<i>Arthonia vinosa</i>	Regionalt intressant
rosa lundlav	<i>Bacidia rosella</i>	VU
lönnlav	<i>Bacidia rubella</i>	Regionalt intressant
ädelkronlav	<i>Gyalecta carneola</i>	VU
bokkantlav	<i>Lecanora glabrata</i>	NT
lunglav	<i>Lobaria pulmonaria</i>	NT
stor knopplav	<i>Mycobilimbia pilularis</i>	Regionalt intressant
bårdlav	<i>Nephroma parile</i>	Regionalt intressant
rikfruktig blemlav	<i>Phlyctis agelaea</i>	Regionalt intressant
bokvårtlav	<i>Pyrenula nitida</i>	NT
havstulpanlav	<i>Thelotrema lepadinum</i>	Regionalt intressant
Mossor		
fällmossa	<i>Antitrichia curtipendula</i>	Regionalt intressant
guldlockmossa	<i>Homalothecium sericeum</i>	Regionalt intressant
platt fjädermossa	<i>Neckera complanata</i>	Regionalt intressant
bokfjädermossa	<i>Neckera pumila</i>	NT

2016-09-30

Ordförklaring

bevarandemål – Beskrivning av det önskvärda tillståndet för den berörda naturtypen eller arten i det berörda området.

bevarandetillstånd – Det nuvarande tillståndet för den berörda naturtypen eller arten i det berörda området i förhållande till bevarandemålen.

bevarandestatus – Tillståndet för den berörda naturtyper eller arten i ett biogeografiskt perspektiv, där alla faktorer som påverkar en art eller naturtyp och som på sikt kan påverka dess naturliga utbredning, struktur och funktion, har beaktats.

biotopskydd – En form av områdesskydd. Inom ett biotopskyddsområde får man inte göra något som skadar naturvärdena.

ekologisk status – Tillståndet i sjöar, vattendrag och kust (vattenförekomst) bedöms i form av ekologisk status och kemisk status. Den ekologiska statusen är en bedömning av vattnets kvalitet för organismer. Bedömningarna görs i enlighet med förordningen (2004:660) om förvaltning av kvaliteten på vattenmiljön.

kemisk status – Tillståndet i sjöar, vattendrag, grundvatten och kust (vattenförekomst) bedöms i form av kemisk status och ekologisk status. Den kemiska statusen är en bedömning av förekomsten av vissa ämnen. Bedömningarna görs i enlighet med förordningen (2004:660) om förvaltning av kvaliteten på vattenmiljön.

naturtyp – I detta dokument avser naturtyper sådana som är definierade av EU och finns uppräknade i bilaga 1 till art- och habitatdirektivet. Exempel på sådana naturtyper är 9110 näringsfattig ekskog, 1210 driftvallar och 3260 mindre vattendrag. För varje naturtyp har Naturvårdsverket tagit fram en vägledning med information om hur naturtypen ser ut, vilka arter som finns i den, vad som krävs för att den ska kunna bevaras etc. Dessa finns att hämta på [http://www.naturvardsverket.se/Stod-i-miljoarbetet/Vagledningar/Skyddade-omraden/Natura-2000/](http://www.naturvardsverket.se/Stod-i-miljoarbetet/Vagledning/Skyddade-omraden/Natura-2000/)

nyckelbiotop – En värdefull naturmiljö.

pSCI – Natura 2000-område som pekats ut med stöd av art- och habitatdirektivet kan ha beteckningen pSCI, SCI och SAC beroende på hur långt i beslutsprocessen området har kommit. När det heter pSCI (proposed Site of Community Interest) har området föreslagits av Sveriges regering, men ännu inte antagits av EU.

SAC - Natura 2000-område som pekats ut med stöd av art- och habitat-direktivet kan ha beteckningen pSCI, SCI och SAC beroende på hur långt i beslutsprocessen området har kommit. SAC (Special Area of Conservation) är det slutliga steget där området har antagits av EU och därefter med stöd av miljöbalken 7 kap 28 § förklarats som särskilt bevarandeområde vilket bland annat kräver att bevarandesyfte och åtgärder är fastlagda och offentliggjorda.

SCI – Natura 2000-område som pekats ut med stöd av art- och habitat-direktivet kan ha beteckningen pSCI, SCI och SAC beroende på hur långt i beslutsprocessen området har kommit. När det heter SCI (Site of Community Interest) har området antagits av EU, men ännu inte förklarats som SAC.

SPA – Natura 2000-område som genom regeringsbeslut klassificerats som särskilt skyddsområde (Special Protection Area, SPA-område) i enlighet med Fågeldirektivet.

vattenförekomst – En avgränsad vattensamling som en sjö, en kustvik, ett grundvattenmagasin eller en del av ett vattendrag.