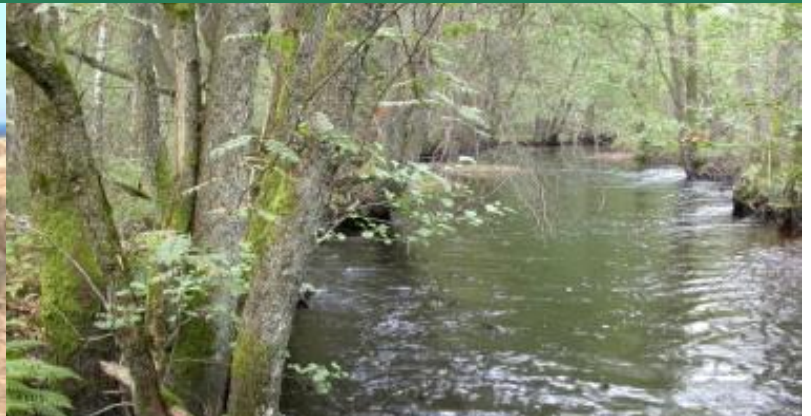


Dullaberget



Vad betyder Natura 2000?

Natura 2000 är ett europeiskt nätverk av områden med värdefull natur. Utpekande av Natura 2000-områden bygger på krav i EU:s fågeldirektiv samt art- och habitatdirektiv. Syftet är att EU:s medlemsländer ska ta ett gemensamt ansvar för att bevara de arter och naturtyper som förekommer naturligt i Europa.

EU-direktiven har sin grund i Bernkonventionen som var först med att rättsligt skydda arter och deras livsmiljöer i Europa. Direktiven fastställer principen att naturtyper har ett bevarandevärde i sig själva och inte enbart för att de utgör hemvist för vissa arter. Direktiven är EU:s bidrag till bevarandet av den biologiska mångfalden så som det lades fast i Konventionen om biologisk mångfald i Rio 1992. Natura 2000-nätverket är en av grundstenarna i EU:s arbete för biologisk mångfald.

Varje medlemsland ska peka ut Natura 2000-områden för att skydda de fåglar som anges i EU:s fågeldirektiv och de arter och naturtyper som anges i art- och habitatdirektivet. Genom utpekandet åtar sig länderna att de värden som pekats ut i området ska bevaras långsiktigt genom rätt skydd och skötsel.

Vad är en bevarandeplan?

För varje Natura 2000-område ska Länsstyrelsen ta fram en bevarandeplan. I bevarandeplanen ska det finnas en beskrivning av området med dess arter och naturtyper samt ett bevarandesyfte och bevarandemål. Tänkbara hot mot Natura 2000-områdets arter och naturtyper, samt behov av bevarandeåtgärder som t. ex. skydd och skötsel, ska beskrivas. Planen ska underlätta förvaltning av området och tillståndsprövningar enligt miljöbalken.

I bevarandeplanen redovisas gränser, arter och naturtyper enligt bästa tillgängliga kunskap, vilket för vissa områden skiljer sig något från vad som är beslutat av regeringen. Länsstyrelsen har för avsikt att föreslå dessa ändringar till regeringen.

Bevarandeplanen fastställs av Länsstyrelsen, som även är ansvarig för att målsättningen med området uppfylls. Bevarandeplanen ska vara ett levande dokument och revideras när ny kunskap tillkommer eller när förutsättningar för området ändras. Planen ska tas fram i dialog med berörda intressenter och det är värdefullt om den som har ny information som berör området kontaktar Länsstyrelsen.

Bevarandeplanen är inte ett juridiskt bindande dokument. För formell reglering av skydd eller skötsel kan andra beslut behövas som exempelvis skyddsbeslut för naturreservat. Föreskrifter enligt eventuella skyddsbeslut gäller parallellt med den tillståndsplikt som gäller inom Natura 2000.

Viktigt att tänka på

Det krävs tillstånd för verksamheter eller åtgärder som på ett betydande sätt kan påverka miljön i ett Natura 2000-område. Tillståndsplikten gäller även för verksamheter eller åtgärder utanför Natura 2000-området om dessa kan innebära att miljön inne i området påverkas. Detta regleras i miljöbalken (7 kap. 27-29§§). Då det kan vara svårt att avgöra vilka åtgärder som på ett betydande sätt kan påverka naturvärden behöver man samråda med Länsstyrelsen på ett tidigt stadium. Detta underlättar en eventuell tillståndsprövning. Vid skogsbruksåtgärder hålls samråd med Skogsstyrelsen. Tillstånd krävs inte för verksamheter och åtgärder som direkt hänger samman med, eller är nödvändiga för skötseln och förvaltningen av Natura 2000-området.

Enligt övergångsbestämmelserna krävs inte särskilt Natura 2000-tillstånd för verksamheter som påbörjats före 1 juli 2001 under förutsättning att de vid denna tidpunkt hade tillstånd enligt 9 eller 11 kap miljöbalken (eller motsvarande äldre bestämmelser). De tillståndsgivna verksamheterna skyddas av rättskraften i tillståndet. Däremot aktualiseras tillståndsplikten både vid ändring av verksamheten och vid nyanläggning.

Påverkan från areella näringar och andra pågående verksamheter är förutsägbara och förebyggs därför i första hand i arbetet med bevarandeplaner och genomförandet av nödvändiga bevarandeåtgärder. Tillståndsprövning kan vara nödvändig om dessa åtgärder inte är tillräckliga. Vid planerade verksamheter eller åtgärder som kan komma att påverka miljön i ett Natura 2000-område bör samråd ske med Skogsstyrelsen gällande skogsmark och med Länsstyrelsen för övriga areella näringar.

Mer information finns hos Länsstyrelsen, läs på webben eller kontakta en handläggare.

Läsanvisningar

De hot som redovisas under rubriken ”Vad kan påverka negativt” i bevarandeplanen, ska ses som exempel på åtgärder som kan skada utpekade arter och naturtyper. I varje enskilt fall måste det göras en bedömning huruvida den planerade åtgärden är sådan att den kan skada områdets naturvärden.

Hot som är övergripande och gäller för många av naturtyperna, men som inte kan avväjas genom skötselåtgärder inom det enskilda Natura 2000-området, tas inte upp i bevarandeplanen. Sådana hot kan vara;

- Förurning och övergödning till följd av nedfall av kemiska ämnen.
- Global uppvärmning.
- Storskaliga förändringar av markanvändning där t. ex. naturbetesmarker och slätterängar växer igen och variationsrik skog omvandlas till produktionsskog.
- Omvandling av skötseln av landskap från småskaligt till storskaligt.

De bevarandemål som redovisas för de enskilda arterna/naturtyperna i bevarandeplanen beskriver det tillstånd som är önskvärt för arten/naturtypen inom Natura 2000-området.

Det bevarandetillstånd som redovisas för de enskilda arterna/naturtyperna anger tillståndet för arten/naturtypen i Natura 2000-området vid den tidpunkt då denna bevarandeplan togs fram.

Mer information om Natura 2000

Länsstyrelsens hemsida www.lansstyrelsen.se/halland eller telefon 010-224 3000

Naturvårdsverkets hemsida: www.naturvardsverket.se

Omslagsfoto

Kollage Länsstyrelsen



LÄNSSTYRELSEN
HALLANDS LÄN
Björn Larsson

Bevarandeplan för Natura 2000-området SE0510117 Dullaberget

Kommun: Hylte

Områdets totala areal: 19 ha

Bevarandeplanen uppdaterad av Länsstyrelsen: 2016-08-08

Bevarandeplanen fastställd av Länsstyrelsen: 2016-12-19

Markägarförhållanden:

Kyrkan: Femsjö församling.

Regeringsbeslut, historik:

SPA: Nej, pSCI: 2000-07-01, SCI: 2005-01-01, SAC: 2011-03-01, regeringsbeslut
M2010/4648/Nm

Naturtyper och arter som ska bevaras i området:

Naturtyper och arter enligt art- och habitatdirektivet samt fågeldirektivet:

6270 - Silikatgräsmarker

9110 - Näringsfattig bokskog

Bevarandesyfte

För Natura 2000-området Dullaberget är syftet att bevara eller återställa ett gynnsamt tillstånd för näringsfattig bokskog. Det överordnade bevarandesyftet för Natura 2000-nätverket är att bidra till bevarandet av biologisk mångfald genom att bibehålla eller återskapa gynnsam bevarandestatus för de naturtyper och arter som omfattas av EUs fågeldirektiv eller art- och habitatdirektiv.

Prioriterade bevarandevärden:

Gammal näringsfattig bokskog.

Prioriterade åtgärder:

Avverkning och efterhållning av gran i bokbestånden.

Beskrivning av området

Dullaberget är vackert beläget vid Södra Färgens södra strand ca 13 km sydöst om Hyltebruk. Berget och dess sluttningar är bevuxna med naturskogar som domineras av bok men med inslag av äldre gran och tall. Området i övrigt är i huvudsak täckt av medelålders bokskog och blandskog med 100–150 årig tall. På karta från 1757 beskrevs östra delen av området som

furuskog medan västra delen låg på inägomark. Hela Natura 2000-området är skyddat som kyrkoreservat och ligger inom Femsjöbygdens riksintresse för naturvård. Inom området finns även flera nyckelbiotoper.

Vad kan påverka negativt

Nedan redovisas exempel på åtgärder som riskerar att påverka utpekade naturvärden negativt. Innan en åtgärd genomförs måste verksamhetsutövaren ta ställning till om den specifika åtgärden riskerar att påverka miljön i Natura 2000-området på ett betydande sätt. I så fall ska kontakt tas med Länsstyrelsen.

Alla typer av exploateringsföretag, byggnation, grävning, schaktning och upplag etc. i eller i direkt anslutning till området kan förstöra eller skada naturtypen. Antingen som en direkt effekt eller genom anläggningsarbetet.

Byggande av skogsbilväg, körande med maskiner och andra åtgärder som kan resultera i markkompaktering, djupa spår och andra markskador kan bl.a. leda till ökad ytavrinning, skador på rötterna, förändrad markkemi och ändrade förutsättningarna för marklevande organismer.

Avverkning, röjning, gallring och bortförsel av ved utgör hot genom att livsmiljöer för djur, växter och svampar förstörs eller borttages och genom att lokalklimatet påverkas. Även åtgärder i intilliggande områden kan vara skadliga.

Dikning, dämning, avverkning, exploatering och andra åtgärder som kan påverka områdets hydrologi och hydrokemi på ett negativt sätt, vilket i sin tur kan ge påverka ytvattnets flöde och kvalitet, grundvattnets nivåer och kvalitet samt fuktighet och ljusförhållanden i bestånden. Detta kan i sin tur ge konsekvenser på vegetationen och på karaktäristiska strukturer som död, fuktig ved. Även åtgärder i närliggande miljöer kan ge en negativ påverkan.

Åtgärder som avlägsnar skyddszoner, kantzoner, brynmiljöer, småbiotoper och mosaikmiljöer påverkar naturtypen negativt.

Spridning av kemikalier och växtnäringsämnen kan påverka artsammansättningen negativt.

Brist på störningar som skapar dynamik i exempelvis trädslagssammansättning, åldersstruktur, död ved, brandpåverkad ved, blottad jord och översvämmad mark. Sådana störningar kan t.ex. vara brand, översvämning, utbrott av skadeorganismer och stormar.

Konkurrens från gran i och i direkt anslutning till naturtypen ändrar snabbt ljusförhållandena och kan helt konkurrera ut lövträden och den känsliga epifytfloran. Även jordmånen påverkas på sikt. Täta uppslag av ung bok kan skada epifytfloran på äldre träd.

Älg och annat vilt kan genom hårt bete förhindra förnyring av lövträden.

Främmande arter kan påverka konkurrensförhållanden, predationstryck och orsaka sjukdomar.

Bevarandeåtgärder

Området ägs av Femsjö församling och är avsatt som kyrkoreservat. Kyrkoreservatet regleras inte av juridiskt bindande beslut men är bildat på naturvårdsmässiga grunder och beslut att avsätta området är fattat av Egendomsnämnden 1994-06-01. En av Stiftet upprättad skötselplan från 1997-06-05 reglerar områdets utnyttjande.

Naturvärdena i området ska huvudsakligen utvecklas genom naturliga processer och lämnas för fri utveckling. Viss naturvårdande skötsel kan dock behövas. Det gäller främst röjning och efterhållning av gran i bokområdena. Detta regleras delvis enligt den framtagna skötselplanen. I det mellersta bokskogområdet anges dock fri utveckling som skötselåtgärd. För att återfå ett gynnsamt bevarandetillstånd för naturtypen behöver skötselplanen i denna del kompletteras med åtgärder som tillåter röjning, gallring och avverkning av gran.

Många av de äldre träden i området är trängda, dels av yngre träd och dels av större granar. För att på sikt bevara naturvärden knutna till de äldre bokarna behöver dessa röjas fram. Detta är föreslaget i skötselplanen.

Uppföljning av naturtyper och arter

Länsstyrelsen ansvarar för att uppföljning av bevarandemål genomförs. Uppföljningen ska ske enligt de manualer för skyddade områden som har tagits fram av Naturvårdsverket.

Naturtyper och arter enligt art- och habitatdirektivet samt fågeldirektivet:**6270 - Silikatgräsmarker**

Areal: 0 ha. Arealen ej fastställd i regeringsbeslut

Ny Areal: 0,1 ha. Ny Areal, ännu ej fastställd i regeringsbeslut

Beskrivning

Förekommer på en liten yta i västra delen av området. Detaljerad beskrivning av naturtypen saknas men generellt är den i huvudsak öppen och har utvecklats genom beteshävd under lång tid. Den återfinns på torra till friska, silikatrika jordar. Gräsmarkerna är örtrika och kan ibland hysa ovanliga växter.

Bevarandemål

Målet är att området är välhävdad utan skadlig ansamling av förna och präglad av lång kontinuitet av hävd. Marken är torr till frisk med naturlig näringsstatus och har en tydligt hävdpräglad markvegetation. Träd- och buskskiktet täcker inte mer än 30 % av ytan. Området är artrikt med god förekomst av blommande örter. Arealen av naturtypen silikatgräsmarker är minst 0,1 hektar.

Bevarandetillstånd

Bevarandetillståndet för naturtypen i området är tillfredsställande.

9110 - Näringsfattig bokskog

Areal: 10 ha. Arealen fastställd i regeringsbeslut

Ny Areal: 10,6 ha. Ny Areal, ännu ej fastställd i regeringsbeslut

Beskrivning

De biologiskt värdefullaste delarna av området, vilka också är klassade som nyckelbiotoper, är tämligen små och befinner sig i en sen succesionsfas. Den största nyckelbiotopen, belägen i mellersta delen av området, är en blandskog av gammal bok, gran och tall. Kulturpåverkan är låg i detta kärnområde. Gamla, döende och döda träd, vindfällor, lågor och luckor förekommer tämligen allmänt. Kryptogamfloran är rik. Svampkännare har speciellt pekat ut bokskogen för dess höga värden. I områdets östra del finns också en yta med äldre bokskog men där inslagen av gran och tall är högre. Det finns även en yta med mer enhetlig medelålders bokskog längst i öster.

Bevarandemål

Målet är att skogen domineras av bok. Gamla bokar, liggande död ved, stubbar samt stående döda eller döende bokar förekommer allmänt. Det finns enstaka riktigt gamla bokar med grov bark, skador, håligheter, mulm eller döda delar. Trädsiktet är olikåldrigt så att tillgången till riktigt gamla träd säkerställs för framtiden. Skogen har hög och jämn luftfuktighet och områdets hydrologi och näringsstatus är utan betydande antropogen påverkan. Typiska arter som fällmossa, bokfjädermossa, lunglav, havstulpanlav och bokvårtlav förekommer. Småskaliga naturliga processer som åldrande, avdöende, omkullfallna träd och luckbildning påverkar skogens dynamik och struktur. Gran, främmande arter eller sly har ingen negativ påverkan på de gamla biologiskt värdefulla bokarna och naturvärden knutna till dessa. Arealen av naturtypen näringsfattig bokskog är minst 6,3 hektar.

Bevarandetillstånd

Bevarandetillståndet för naturtypen i området är otillfredsställande. Naturtypen förekommer relativt isolerat i landskapet. I närområdet finns äldre bokskogar endast i ett fåtal nyckelbiotoper samt i naturreservatet Hägnen. Inväxning av gran är tämligen stor i området vilket på sikt hotar naturvärden knutna till bokarna.

Dokumentation

Artportalen, ArtDatabanken SLU. Uttag 2015-11-10.

Egendomsnämnden i Växjö stift. 1997. Beslut om ändring i skötsel föreskrifter för kyrkoreservatet Femsjö på prästfastigheten Femsjö 2:1 i Hylte kommun. Sammanträdesprotokoll och skötselplan, 1997-06-05.

Erlandsson, J. 2000. Områden av riksintresse för naturvård i Hallands län. Länsstyrelsen i Halland.

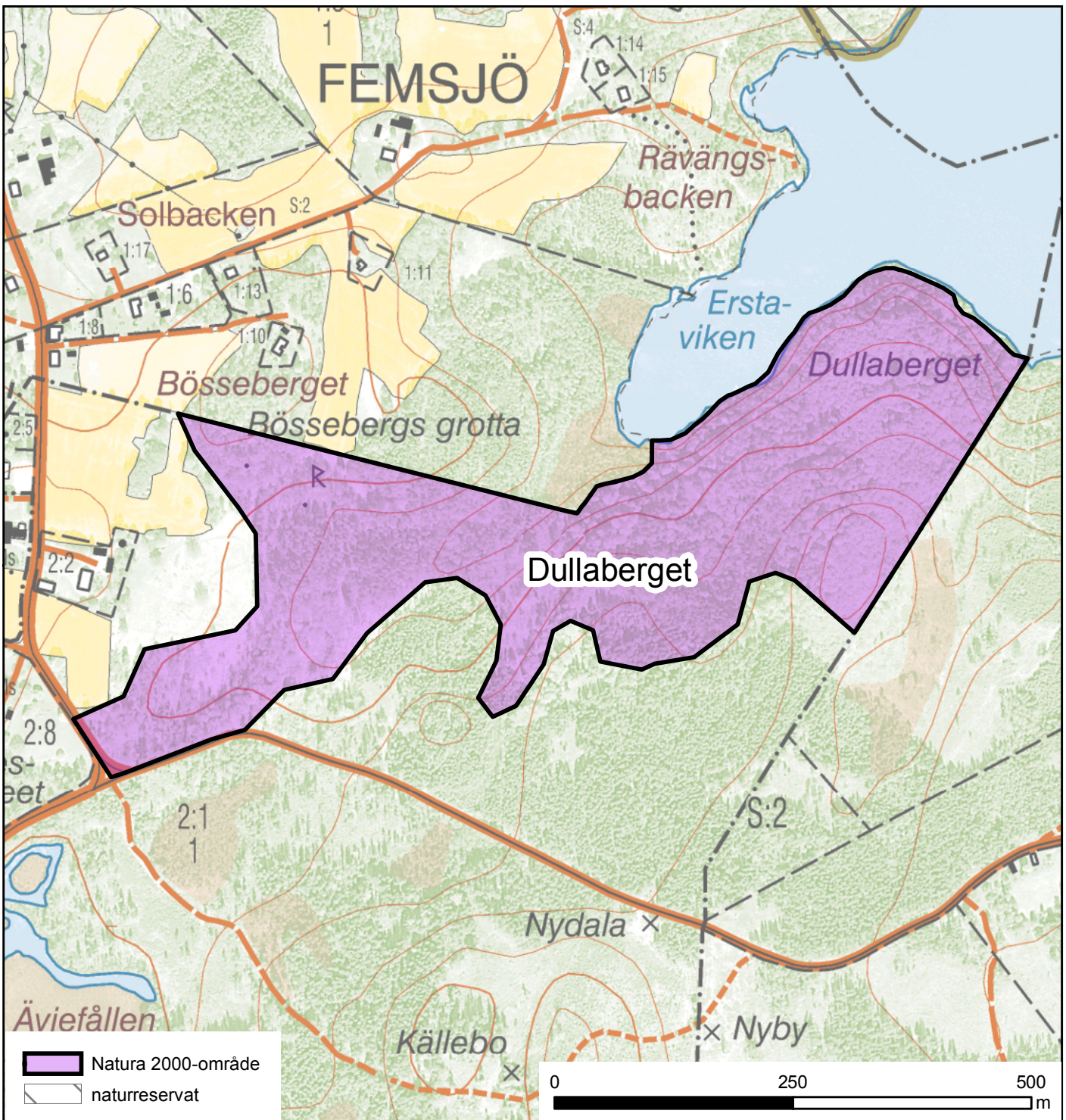
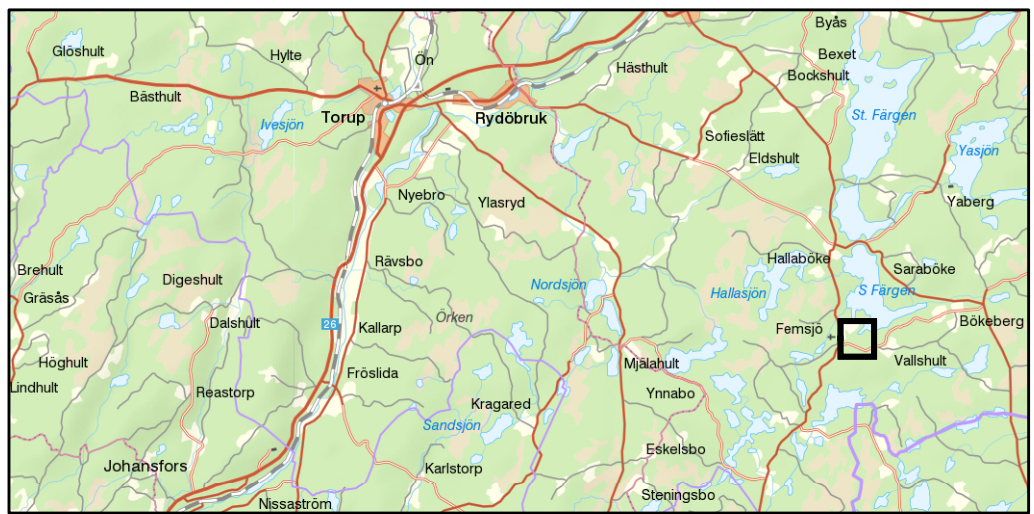
Lundell, S. 1936. Svamplokaler vid Femsjö. Ett efterlämnat manuskript av Elias Fries. Artikel i Friesia I, 5, 193.

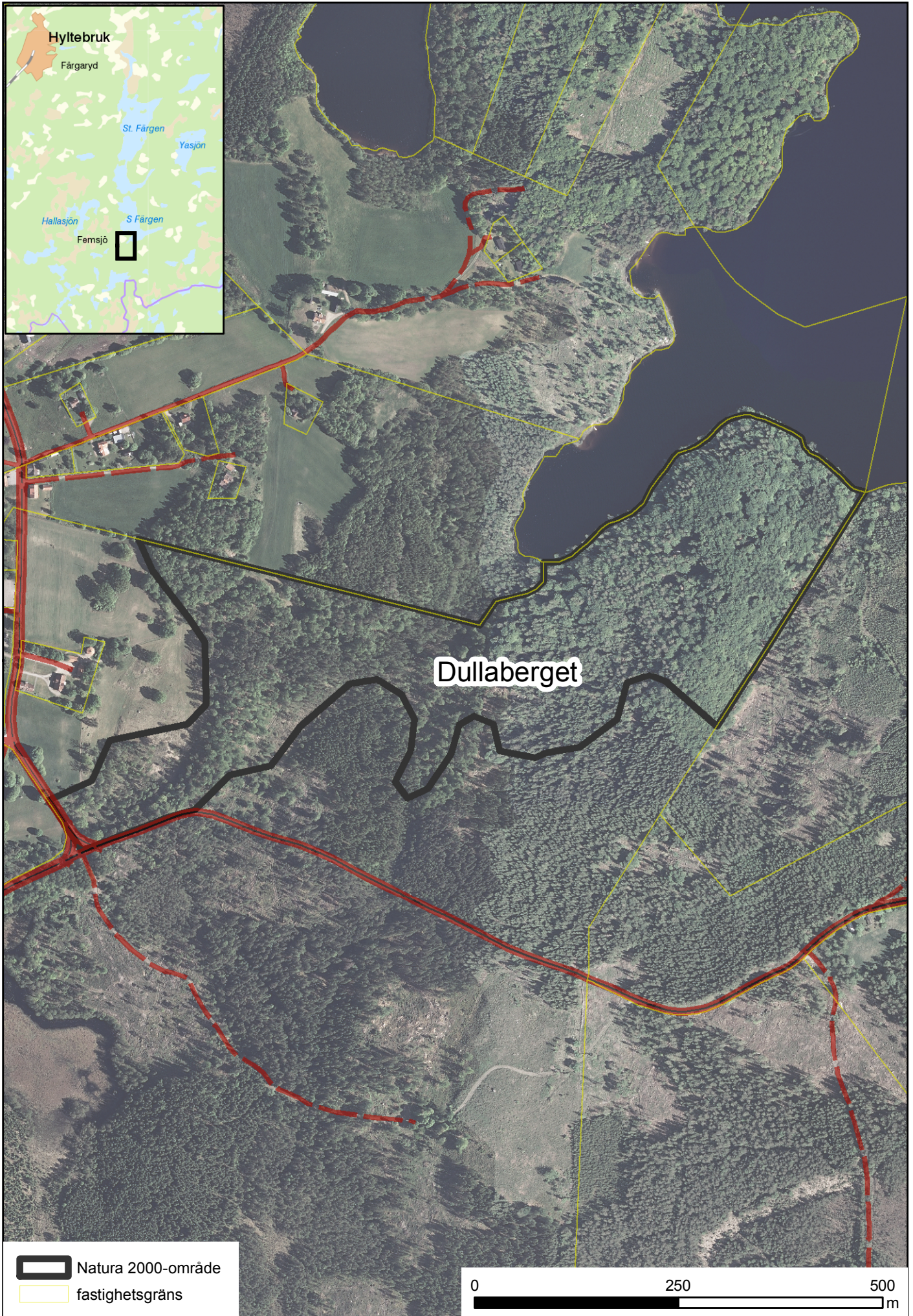
Naturvårdsverket. Art- och naturtypsvisa vägledning. www.naturvardsverket.se/Stod-i-miljoarbetet/Vagledning/Natura-2000-i-Sverige/.



Skogsstyrelsen. Nyckelbiotopsinventeringen. <https://minasidor.skogsstyrelsen.se/skogskartan>.

Bilagor

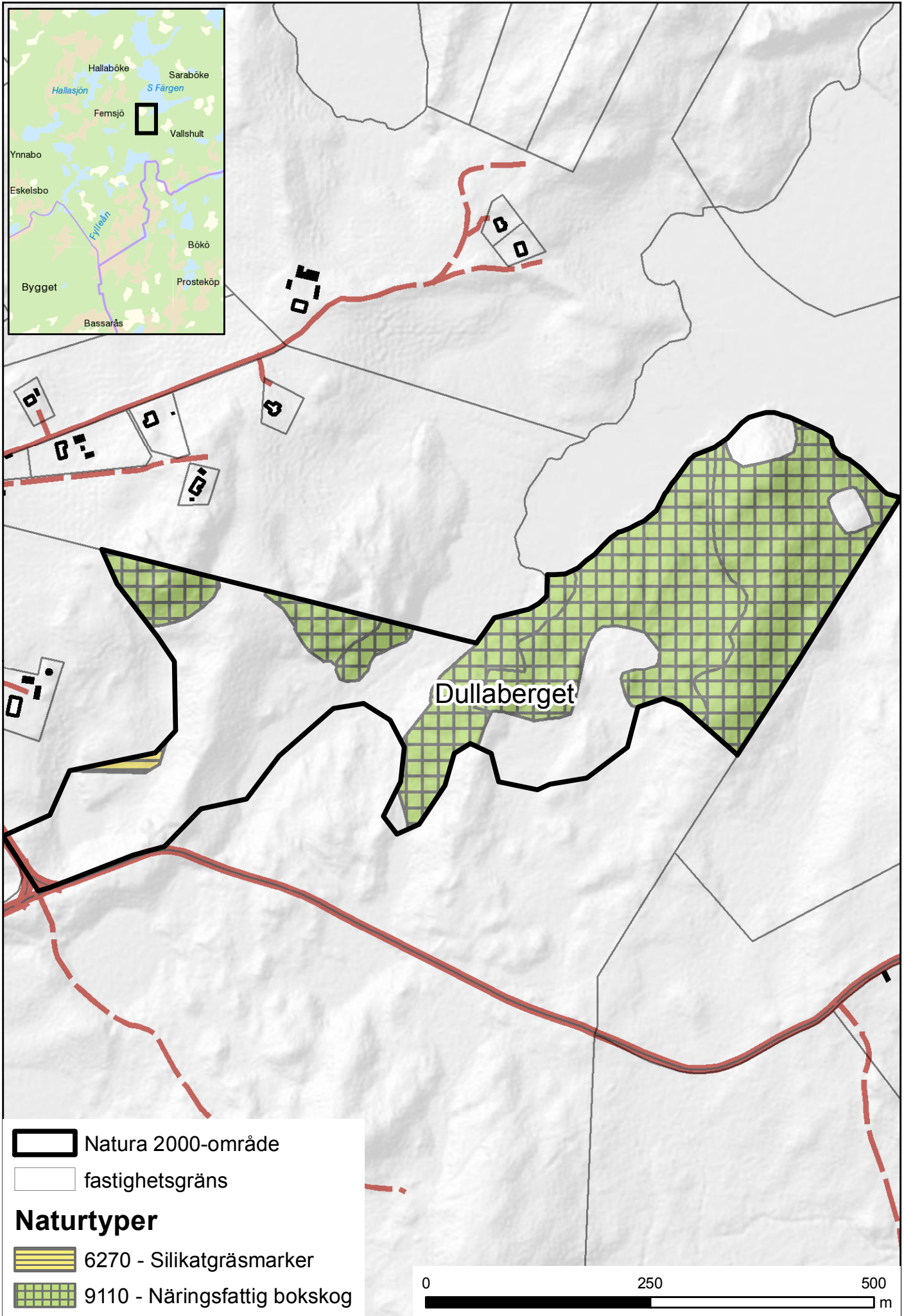
- 1 Kartor över områdets läge och gräns samt naturtyper
- 2 Artlista
- 3 Ordförklaring





 Natura 2000-område
 fastighetsgräns

0 250 500
m





Artlista för Natura 2000 området Dullaberget

Artlistan innehåller fynd av rödlistade arter (baserat på 2015 års rödlista) samt andra regionalt naturvårdsintressanta arter observerade inom området de senaste 25 åren. Samtliga observationer är hämtade från artportalen.

Under kolumnen hotkategori anges vilken kategori arten har i den nationella rödlistan eller om arten är regionalt intressant t.ex. som signalart. Rödlistningskategorier i ordning från lägst till starkast: nära hotad (NT), sårbar (VU), starkt hotad (EN) och akut hotad (CR).

Svenskt namn	Vetenskapligt namn	Hotkategori
Lavar		
orange pudrad klotterlav	<i>Alyxoria ochrocheila</i>	NT
glansfläck	<i>Arthonia spadicea</i>	Regionalt intressant
rostfläck	<i>Arthonia vinosa</i>	Regionalt intressant
rosa lundlav	<i>Bacidia rosella</i>	VU
lönnlav	<i>Bacidia rubella</i>	Regionalt intressant
liten lundlav	<i>Bacidina phacodes</i>	NT
gulnål	<i>Chaenotheca brachypoda</i>	Regionalt intressant
kattfotslav	<i>Felipes leucopellaeus</i>	Regionalt intressant
bokkantlav	<i>Lecanora glabrata</i>	NT
lunglav	<i>Lobaria pulmonaria</i>	NT
barkkornlav	<i>Lopadium disciforme</i>	Regionalt intressant
liten ädellav	<i>Megalaria laureri</i>	EN
pulverädellav	<i>Megalaria pulvereae</i>	VU
stor knopplav	<i>Mycobilimbia pilularis</i>	Regionalt intressant
violettblå porlav	<i>Pertusaria multipuncta</i>	NT
bokvårtlav	<i>Pyrenula nitida</i>	NT
traslav	<i>Scytinium lichenoides</i> s. lat.	Regionalt intressant
havstulpanlav	<i>Thelotrema lepadinum</i>	Regionalt intressant
olivklotterlav	<i>Zwackhia viridis</i>	Regionalt intressant
Mossor		
fällmossa	<i>Antitrichia curtipendula</i>	Regionalt intressant
skuggmossa	<i>Dicranodontium denudatum</i>	Regionalt intressant
späd frullania	<i>Frullania fragilifolia</i>	Regionalt intressant
klippfrullania	<i>Frullania tamarisci</i>	Regionalt intressant
guldockmossa	<i>Homalothecium sericeum</i>	Regionalt intressant
blåsfliksmossa	<i>Lejeunea cavifolia</i>	Regionalt intressant

platt fjädermossa	<i>Neckera complanata</i>	Regionalt intressant
bokfjädermossa	<i>Neckera pumila</i>	NT
långfliksmossa	<i>Nowellia curvifolia</i>	Regionalt intressant
vårig sidenmossa	<i>Plagiothecium undulatum</i>	Regionalt intressant
västlig hakmossa	<i>Rhytidiadelphus loreus</i>	Regionalt intressant
krushättemossa	<i>Ulota crispa</i>	Regionalt intressant
atlantärgmossa	<i>Zygodon conoideus</i>	NT
Svampar		
bittersopp	<i>Boletus calopus</i>	Regionalt intressant
gransotdyna	<i>Camarops tubulina</i>	NT
skogsrödhätting	<i>Entoloma cetratum</i>	Regionalt intressant
tvålrödling	<i>Entoloma rhodopodium</i>	Regionalt intressant
oxtungssvamp	<i>Fistulina hepatica</i>	NT
sotriska	<i>Lactarius lignyotus</i>	Regionalt intressant
mandelriska	<i>Lactarius volemus</i>	Regionalt intressant
lövtryffel	<i>Octaviania asterosperma</i>	VU
luktticka	<i>Osmoporus odoratus</i>	Regionalt intressant
valkticka	<i>Phellinus laevigatus</i>	Regionalt intressant
fläckticka	<i>Skeletocutis nivea</i>	Regionalt intressant
trollskägg	<i>Thelephora penicillata</i>	Regionalt intressant

2016-09-30

Ordförklaring

bevarandemål – Beskrivning av det önskvärda tillståndet för den berörda naturtypen eller arten i det berörda området.

bevarandetillstånd – Det nuvarande tillståndet för den berörda naturtypen eller arten i det berörda området i förhållande till bevarandemålen.

bevarandestatus – Tillståndet för den berörda naturtyper eller arten i ett biogeografiskt perspektiv, där alla faktorer som påverkar en art eller naturtyp och som på sikt kan påverka dess naturliga utbredning, struktur och funktion, har beaktats.

biotopskydd – En form av områdesskydd. Inom ett biotopskyddsområde får man inte göra något som skadar naturvärdena.

ekologisk status – Tillståndet i sjöar, vattendrag och kust (vattenförekomst) bedöms i form av ekologisk status och kemisk status. Den ekologiska statusen är en bedömning av vattnets kvalitet för organismer. Bedömningarna görs i enlighet med förordningen (2004:660) om förvaltning av kvaliteten på vattenmiljön.

kemisk status – Tillståndet i sjöar, vattendrag, grundvatten och kust (vattenförekomst) bedöms i form av kemisk status och ekologisk status. Den kemiska statusen är en bedömning av förekomsten av vissa ämnen. Bedömningarna görs i enlighet med förordningen (2004:660) om förvaltning av kvaliteten på vattenmiljön.

naturtyp – I detta dokument avser naturtyper sådana som är definierade av EU och finns uppräknade i bilaga 1 till art- och habitatdirektivet. Exempel på sådana naturtyper är 9110 näringsfattig ekskog, 1210 driftvallar och 3260 mindre vattendrag. För varje naturtyp har Naturvårdsverket tagit fram en vägledning med information om hur naturtypen ser ut, vilka arter som finns i den, vad som krävs för att den ska kunna bevaras etc. Dessa finns att hämta på <http://www.naturvardsverket.se/Stod-i-miljoarbetet/Vagledninga/Skyddade-omraden/Natura-2000/>

nyckelbiotop – En värdefull naturmiljö.

pSCI – Natura 2000-område som pekats ut med stöd av art- och habitatdirektivet kan ha beteckningen pSCI, SCI och SAC beroende på hur långt i beslutsprocessen området har kommit. När det heter pSCI (proposed Site of Community Interest) har området föreslagits av Sveriges regering, men ännu inte antagits av EU.

SAC - Natura 2000-område som pekats ut med stöd av art- och habitat-direktivet kan ha beteckningen pSCI, SCI och SAC beroende på hur långt i beslutsprocessen området har kommit. SAC (Special Area of Conservation) är det slutliga steget där området har antagits av EU och därefter med stöd av miljöbalken 7 kap 28 § förklarats som särskilt bevarandeområde vilket bland annat kräver att bevarandesyfte och åtgärder är fastlagda och offentliggjorda.

SCI – Natura 2000-område som pekats ut med stöd av art- och habitat-direktivet kan ha beteckningen pSCI, SCI och SAC beroende på hur långt i beslutsprocessen området har kommit. När det heter SCI (Site of Community Interest) har området antagits av EU, men ännu inte förklarats som SAC.

SPA – Natura 2000-område som genom regeringsbeslut klassificerats som särskilt skyddsområde (Special Protection Area, SPA-område) i enlighet med Fågeldirektivet.

vattenförekomst – En avgränsad vattensamling som en sjö, en kustvik, ett grundvattenmagasin eller en del av ett vattendrag.