

Bevarandeplan för Natura 2000-området

# Store mosse - Färgån



LÄNSSTYRELSEN  
HALLANDS LÄN



2016-12-19



## **Vad betyder Natura 2000?**

---

Natura 2000 är ett europeiskt nätverk av områden med värdefull natur. Utpekande av Natura 2000-områden bygger på krav i EU:s fågeldirektiv samt art- och habitatdirektiv. Syftet är att EU:s medlemsländer ska ta ett gemensamt ansvar för att bevara de arter och naturtyper som förekommer naturligt i Europa.

EU-direktiven har sin grund i Bernkonventionen som var först med att rättsligt skydda arter och deras livsmiljöer i Europa. Direktiven fastställer principen att naturtyper har ett bevarandevärde i sig själva och inte enbart för att de utgör hemvist för vissa arter. Direktiven är EU:s bidrag till bevarandet av den biologiska mångfalden så som det lades fast i Konventionen om biologisk mångfald i Rio 1992. Natura 2000-nätverket är en av grundstenarna i EU:s arbete för biologisk mångfald.

Varje medlemsland ska peka ut Natura 2000-områden för att skydda de fåglar som anges i EU:s fågeldirektiv och de arter och naturtyper som anges i art- och habitatdirektivet. Genom utpekandet åtar sig länderna att de värden som pekats ut i området ska bevaras långsiktigt genom rätt skydd och skötsel.

## **Vad är en bevarandeplan?**

---

För varje Natura 2000-område ska Länsstyrelsen ta fram en bevarandeplan. I bevarandeplanen ska det finnas en beskrivning av området med dess arter och naturtyper samt ett bevarandesyfte och bevarandemål. Tänkbara hot mot Natura 2000-områdets arter och naturtyper, samt behov av bevarandeåtgärder som t. ex. skydd och skötsel, ska beskrivas. Planen ska underlätta förvaltning av området och tillståndsprövningar enligt miljöbalken.

I bevarandeplanen redovisas gränser, arter och naturtyper enligt bästa tillgängliga kunskap, vilket för vissa områden skiljer sig något från vad som är beslutat av regeringen. Länsstyrelsen har för avsikt att föreslå dessa ändringar till regeringen.

Bevarandeplanen fastställs av Länsstyrelsen, som även är ansvarig för att målsättningen med området uppfylls. Bevarandeplanen ska vara ett levande dokument och revideras när ny kunskap tillkommer eller när förutsättningar för området ändras. Planen ska tas fram i dialog med berörda intressenter och det är värdefullt om den som har ny information som berör området kontaktar Länsstyrelsen.

Bevarandeplanen är inte ett juridiskt bindande dokument. För formell reglering av skydd eller skötsel kan andra beslut behövas som exempelvis skyddsbeslut för naturreservat. Föreskrifter enligt eventuella skyddsbeslut gäller parallellt med den tillståndsplikt som gäller inom Natura 2000.

## Viktigt att tänka på

---

Det krävs tillstånd för verksamheter eller åtgärder som på ett betydande sätt kan påverka miljön i ett Natura 2000-område. Tillståndsplikten gäller även för verksamheter eller åtgärder utanför Natura 2000-området om dessa kan innebära att miljön inne i området påverkas. Detta regleras i miljöbalken (7 kap. 27-29§§). Då det kan vara svårt att avgöra vilka åtgärder som på ett betydande sätt kan påverka naturvärden behöver man samråda med Länsstyrelsen på ett tidigt stadium. Detta underlättar en eventuell tillståndsprövning. Vid skogsbruksåtgärder hålls samråd med Skogsstyrelsen. Tillstånd krävs inte för verksamheter och åtgärder som direkt hänger samman med, eller är nödvändiga för skötseln och förvaltningen av Natura 2000-området.

Enligt övergångsbestämmelserna krävs inte särskilt Natura 2000-tillstånd för verksamheter som påbörjats före 1 juli 2001 under förutsättning att de vid denna tidpunkt hade tillstånd enligt 9 eller 11 kap miljöbalken (eller motsvarande äldre bestämmelser). De tillståndsgivna verksamheterna skyddas av rättskraften i tillståndet. Däremot aktualiseras tillståndsplikten både vid ändring av verksamheten och vid nyanläggning.

Påverkan från areella näringar och andra pågående verksamheter är förutsägbara och förebyggs därför i första hand i arbetet med bevarandeplaner och genomförandet av nödvändiga bevarandeåtgärder. Tillståndsprövning kan vara nödvändig om dessa åtgärder inte är tillräckliga. Vid planerade verksamheter eller åtgärder som kan komma att påverka miljön i ett Natura 2000-område bör samråd ske med Skogsstyrelsen gällande skogsmark och med Länsstyrelsen för övriga areella näringar.

Mer information finns hos Länsstyrelsen, läs på webben eller kontakta en handläggare.

## Läsanvisningar

---

De hot som redovisas under rubriken ”Vad kan påverka negativt” i bevarandeplanen, ska ses som exempel på åtgärder som kan skada utpekade arter och naturtyper. I varje enskilt fall måste det göras en bedömning huruvida den planerade åtgärden är sådan att den kan skada områdets naturvärden.

Hot som är övergripande och gäller för många av naturtyperna, men som inte kan avväjas genom skötselåtgärder inom det enskilda Natura 2000-området, tas inte upp i bevarandeplanen. Sådana hot kan vara;

- Förurning och övergödning till följd av nedfall av kemiska ämnen.
- Global uppvärmning.
- Storskaliga förändringar av markanvändning där t. ex. naturbetesmarker och slätterängar växer igen och variationsrik skog omvandlas till produktionsskog.
- Omvandling av skötseln av landskap från småskaligt till storskaligt.

De bevarandemål som redovisas för de enskilda arterna/naturtyperna i bevarandeplanen beskriver det tillstånd som är önskvärt för arten/naturtypen inom Natura 2000-området.

Det bevarandetillstånd som redovisas för de enskilda arterna/naturtyperna anger tillståndet för arten/naturtypen i Natura 2000-området vid den tidpunkt då denna bevarandeplan togs fram.

### **Mer information om Natura 2000**

Länsstyrelsens hemsida [www.lansstyrelsen.se/halland](http://www.lansstyrelsen.se/halland) eller telefon 010-224 3000

Naturvårdsverkets hemsida: [www.naturvardsverket.se](http://www.naturvardsverket.se)

### **Omslagsfoto**

Kollage Länsstyrelsen



LÄNSSTYRELSEN  
HALLANDS LÄN  
Björn Larsson

## Bevarandeplan för Natura 2000-området SE0510095 Store mosse-Färgån

Kommun: Hylte

Områdets totala areal: 144,7 ha

Bevarandeplanen uppdaterad av Länsstyrelsen: 2016-05-02

Bevarandeplanen fastställd av Länsstyrelsen: 2016-12-19

Markägareförhållanden:

Naturvårdsverket.

Regeringsbeslut, historik:

SPA: 2000-07-01, regeringsbeslut M2000/1680/Na, pSCI: 1997-01-01, SCI: 2005-01-01,  
SAC: 2011-03-01, regeringsbeslut M2010/4648/Nm

Naturtyper och arter som ska bevaras i området:

Naturtyper och arter enligt art- och habitatdirektivet samt fågeldirektivet:

7110 - Högmossar

91D0 - Skogsbevuxen myr

A140 - Ljungpipare, *Pluvialis apricaria*

A166 - Grönbena, *Tringa glareola*

A409 - Orre, *Tetrao tetrix tetrix*

Bevarandesyfte

För Natura 2000-området Store mosse-Färgån är syftet att bevara eller återställa ett gynnsamt tillstånd för de naturtyper och arter som utgjort grund för utpekandet. Det överordnade bevarandesyftet för Natura 2000-nätverket är att bidra till bevarandet av biologisk mångfald genom att bibehålla eller återskapa gynnsam bevarandestatus för de naturtyper och arter som omfattas av EUs fågeldirektiv eller art- och habitatdirektiv.

Prioriterade bevarandevärden:

Mångformig och orörd högmosse med rikt fågelliv.

Prioriterade åtgärder:

Fri utveckling.

## Beskrivning av området

Natura 2000-området är beläget ca 6 km öster om Hyltebruk och består av tre delar. De ligger i och täcker större delen av Store mosse och inramas av Nissans starkt meandrande fåra i väster och i söder av Färgåns översvåmningsmarker. Hela Natura 2000-området planeras ingå i ett större naturreservat.

## Vad kan påverka negativt

Nedan redovisas exempel på åtgärder som riskerar att påverka utpekade naturvärden negativt. Innan en åtgärd genomförs måste verksamhetsutövaren ta ställning till om den specifika åtgärden riskerar att påverka miljön i Natura 2000-området på ett betydande sätt. I så fall ska kontakt tas med Länsstyrelsen.

Exploatering i form av vägar, täkter eller andra anläggningar i eller i anslutning till området kan skada naturtypen, antingen som en direkt effekt eller genom anläggningsarbetet. Torvbrytning är ett hot som riskerar att öka i takt med efterfrågan på torv som energikälla och jordförbättringsmedel.

Byggande av skogsbilväg, körande med maskiner och andra åtgärder som kan resultera i markkompaktering, djupa spår och andra markskador kan bl.a. leda till ökad ytavrinning, skador på rötterna, förändrad markkemi och ändrade förutsättningarna för marklevande organismer.

Avverkning, röjning, gallring och bortförel av ved utgör hot genom att livsmiljöer för djur, växter och svampar förstörs eller borttages och genom att lokalklimatet påverkas. Även åtgärder i intilliggande områden kan vara skadliga.

Alla åtgärder, i eller i anslutning till myren, som förändrar hydrologin och hydrokemin kan ge konsekvenser på vegetation och torvbildning samt torvnedbrytning. Även markavvattningsföretag och dämning i närliggande våtmarks- eller fastmarksmiljöer kan påverka naturtypen, liksom befintliga diken och dämmen. Effekterna kan vara uttorkning, ökad igenväxning och erosion. Åtgärder som kan påverka hydrologin är t.ex. skyddsdikning, dämning, och vägbygge.

Spridning av till exempel kalk, aska och gödningsämnen i naturtypen ger drastiska förändringar på vegetationens artsammansättning och kan leda till ökad andel gräs, buskar och träd. Motsvarande spridning av kemiska substanser i naturtypens närhet kan också skada naturtypen genom luftburen deposition.

Åtgärder som avlägsnar skyddszoner, kantzoner, brynmiljöer, småbiotoper och mosaikmiljöer påverkar naturtypen negativt.

Brist på störningar som skapar dynamik i exempelvis trädslagssammansättning, åldersstruktur, död ved, brandpåverkad ved, blottad jord och översvämmande mark. Sådana störningar kan t.ex. vara brand, översvämning, utbrott av skadeorganismer och stormar.

Främmande arter kan påverka konkurrensförhållanden, predationstryck och orsaka sjukdomar.

Älg och annat vilt kan genom hårt bete förhindra föryngring av lövträden.

Fragmentering av stora sammanhängande öppna marker genom exploatering eller igenväxning utgör ett hot mot häckande och rastande fåglar.

## Bevarandeåtgärder

Hela Natura 2000-området planeras ingå i ett större naturreservat. Genom reservatsföreskrifterna kommer området att skyddas från ingrepp som skogsbruksåtgärder, spridning av kemikalier och fysisk exploatering vilka kan äventyra dess bevarandetillstånd.

Naturvärdena i området ska huvudsakligen utvecklas genom naturlig dynamik och lämnas för fri utveckling.

En undersökning av fågellivet på mossen bör genomföras för att man med säkerhet ska kunna göra en bedömning av inrapporterade arters bevarandetillstånd.

Uppföljning av naturtyper och arter

Länstyrelsen ansvarar för att uppföljning av bevarandemål genomförs. Uppföljningen ska ske enligt de manualer för skyddade områden som har tagits fram av Naturvårdsverket.

**Naturtyper och arter enligt art- och habitatdirektivet samt fågeldirektivet:****7110 - Högmossar**

---

*Areal:* 133,03 ha. Arealen fastställd i regeringsbeslut

Beskrivning

Området består av ett kupolformat, stort och mångformigt och till stora delar orört våtmarkskomplex med vidsträckta våtmarker. Mossen är helt öppen med undantag av de tallbevuxna kantzonerna. Den centrala delen av mossen är rik på stora lösbotenhöjor och perifert ligger tuvsträngar i ett bågformigt mönster. Fågellivet är rikt och området är en viktig rastlokal för änder, gäss och vadare.

Bevarandemål

Målet är att våtmarkens hydrologi är ostörd utan några avvattande eller tillrinnande diken eller körspår som medför negativ påverkan. Hydrokemin är näringsfattig och sur utan betydande antropogen påverkan. Torvbildning sker aktivt i myren. Hydromorfologiska strukturer som är förknippade med naturtypen så som tuvor och höjor finns i riklig utsträckning. Mosseplanet är öppet (<30% krontäckning) utan indikation på att det sker igenväxning av vass, buskar eller träd. Omgivande laggkärr är intakta. Bottenskiktet domineras av olika ris och vitmossor. Vegetationen är karakteristisk för naturtypen med förekomst av typiska arter som rundsileshår. Arealen av naturtypen högmossar är minst 133 hektar.

Bevarandetillstånd

Bevarandetillståndet för naturtypen i området är tillfredställande.



## 91D0 - Skogsbevuxen myr

---

*Areal:* 1 ha. Arealen fastställd i regeringsbeslut

### Beskrivning

Detaljerad beskrivning av naturtypen i området saknas men omfattar generellt myrar som är skogsbevuxna och där krontäckningen är minst 30 %. Trädskiktet kan variera men det domineras av trädslagen tall, gran och björk. Den skogsbevuxna myren är i allmänhet sur och näringsfattig. Skogsbevuxen myr skiljs från andra fuktiga och våta skogstyper genom sin torvproduktion.

### Bevarandemål

Målet är att marken är fuktig till blöt och trädskiktet olikåldrigt och flerskiktat med en krontäckning på 30-70%. Botten- och fältskiktet domineras av ris, halvgräs och vitmossor. Gamla träd, liggande död ved, stubbar samt stående döda eller döende träd förekommer allmänt. Områdets hydrokemi är ostörd och det finns ett stabilt eller tillväxande torvtäcke. Skogens dynamik och struktur präglas av småskaliga naturliga processer som åldrande, avdöende, omkullfallna träd och luckbildning, såväl som av omvälvande periodvisa störningar som insektsangrepp, översvämning, stormfällning eller brand. Främmande arter förekommer inte. Arealen av naturtypen skogsbevuxen myr är minst 1 hektar.

### Bevarandetillstånd

Bevarandetillståndet för naturtypen i området är tillfredsställande.

## **A140 - Ljungpipare, *Pluvialis apricaria***

---

Artens förekomst är fastställd i regeringsbeslut.

### Beskrivning

Ljungpiparen häckar i södra Sverige på större, trädlösa högmossar. Arten ställer krav på stora öppna områden med gles vegetation och förekommer inte om den öppna ytan understiger 15 ha. Först i områden med upp emot 90 ha öppen mark förekommer ljungpiparen regelbundet. Födan består huvudsakligen av insekter, kräfdjur och snäckor men även i viss mån bär. De häckande fåglarna utnyttjar ofta närliggande åkrar för sitt födosök. Vintertid flyttar ljungpiparen söderut där de uppehåller sig i öppna jordbruksområden.

### Bevarandemål

Bevarandemål formuleras inte för arten då dess förekomst i området anses vara obetydlig i ett biogeografiskt perspektiv.

### Bevarandetillstånd

Ej känt.

**A166 - Grönbena, *Tringa glareola***

---

Artens förekomst är fastställd i regeringsbeslut.

Beskrivning

Grönbenan häckar på sankta stränder längs sjöar och vattendrag samt på gräs- eller starbevuxna myrar. Arten kräver tillgång på öppet vatten och dyiga stränder. De högsta tätheterna hittar man i stora sammanhängande våtmarksområden men arten förekommer även regelbundet vid mindre skogsomgärdade myrar. Arten flyttar söderut över vintern, främst till tropiska Afrika.

Bevarandemål

Bevarandemål formuleras inte för arten då dess förekomst i området anses vara obetydlig i ett biogeografiskt perspektiv.

Bevarandetillstånd

Ej känt.

**A409 - Orre, Tetrao tetrix tetrix**

---

Artens förekomst är fastställd i regeringsbeslut.

Beskrivning

Orren trivs bäst i trakter där björk- och barrskog omväxlar med hagar, ängar, mossar och bergig mark men förekommer även på ljunghedar. Orren utnyttjar öppna marker (tex mossar eller frusna myrar och sjöar) för sitt spel. Liksom hos övriga skogshöns är insektstillgången mycket viktig för ungarnas överlevnad. Björkknoppar är en viktig diet under vinterhalvåret medan dieten är mer varierad under sommarhalvåret.

Bevarandemål

Bevarandemål formuleras inte för arten då dess förekomst i området anses vara obetydlig i ett biogeografiskt perspektiv.

Bevarandetillstånd

Tillfredsställande. Orren utnyttjar regelbundet mossen som spelplats, dock i litet antal.

## Dokumentation

Artportalen, ArtDatabanken SLU. Uttag 2015-11-10 via länsstyrelsernas webb-applikation.

Erlandsson, J. 2000. Områden av riksintresse för naturvård i Hallands län. Länsstyrelsen i Halland. Meddelande 2001:20.

Forslund, M. och Rundlöf, S. 1984. Inventering av våtmarker i Hallands län. Länsstyrelsens meddelande nr 1985:1.

Länsstyrelsen, 1977. Natur i Hallands län.

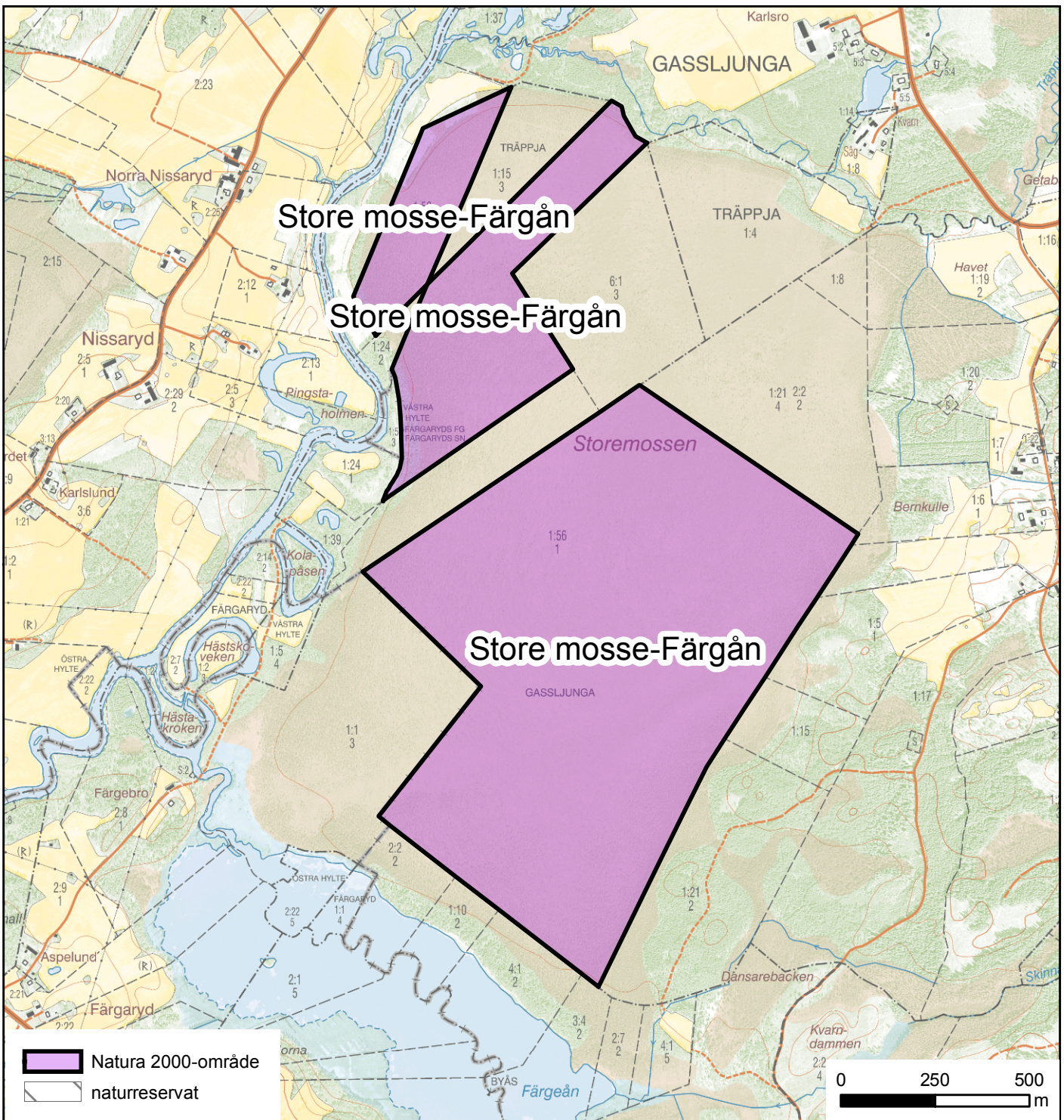
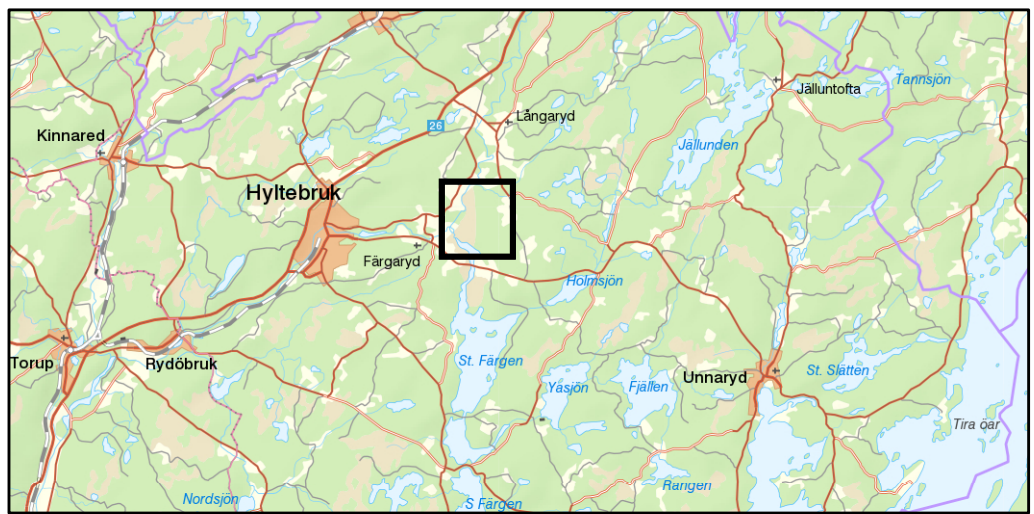
Myrskyddsplan för Sverige. Naturvårdsverket. 1994.

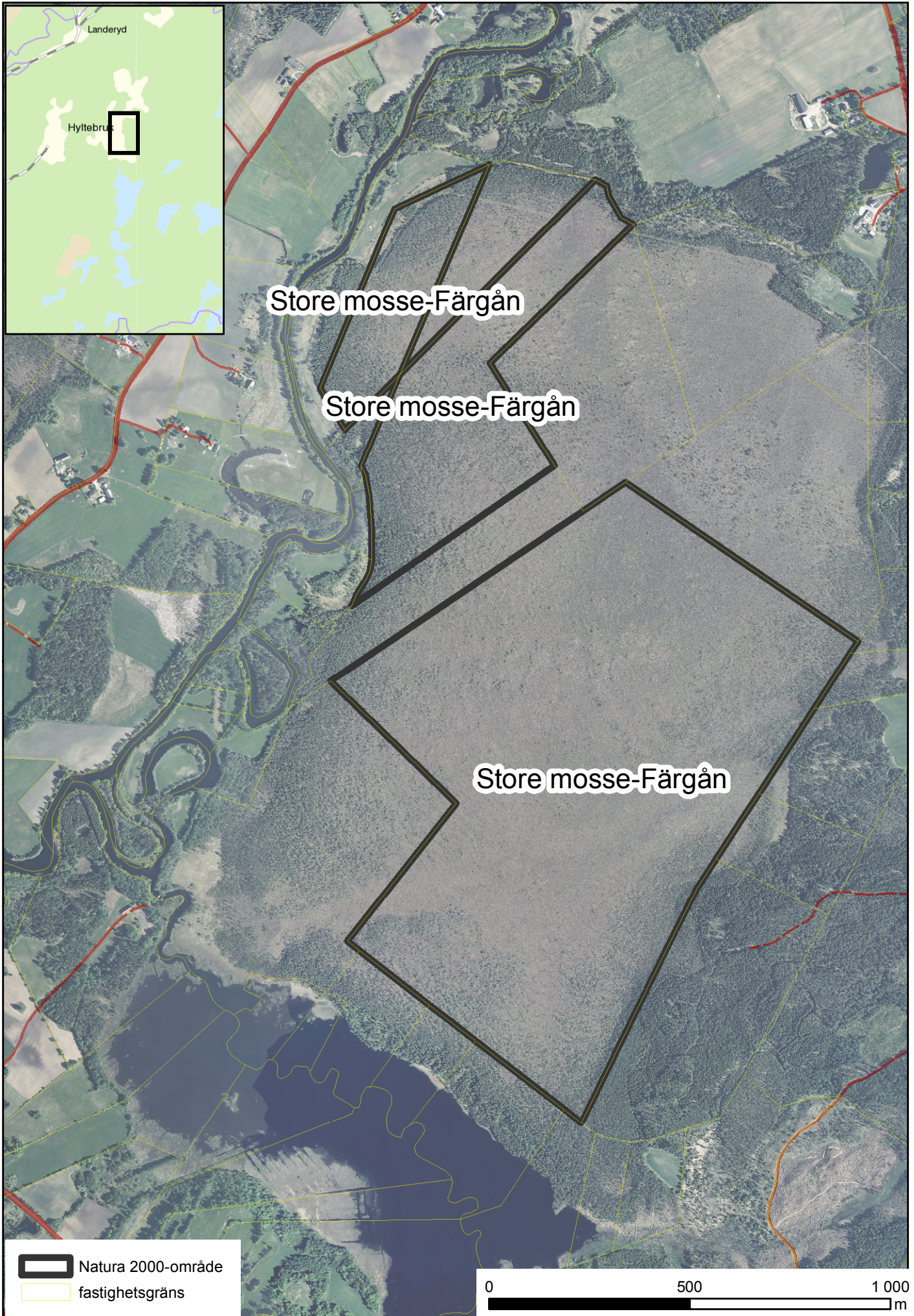
Naturvårdsverket. Art- och naturtypsvisa vägledning. [www.naturvardsverket.se/Stod-i-miljoarbetet/Vagledning/Natura-2000-i-Sverige/](http://www.naturvardsverket.se/Stod-i-miljoarbetet/Vagledning/Natura-2000-i-Sverige/).

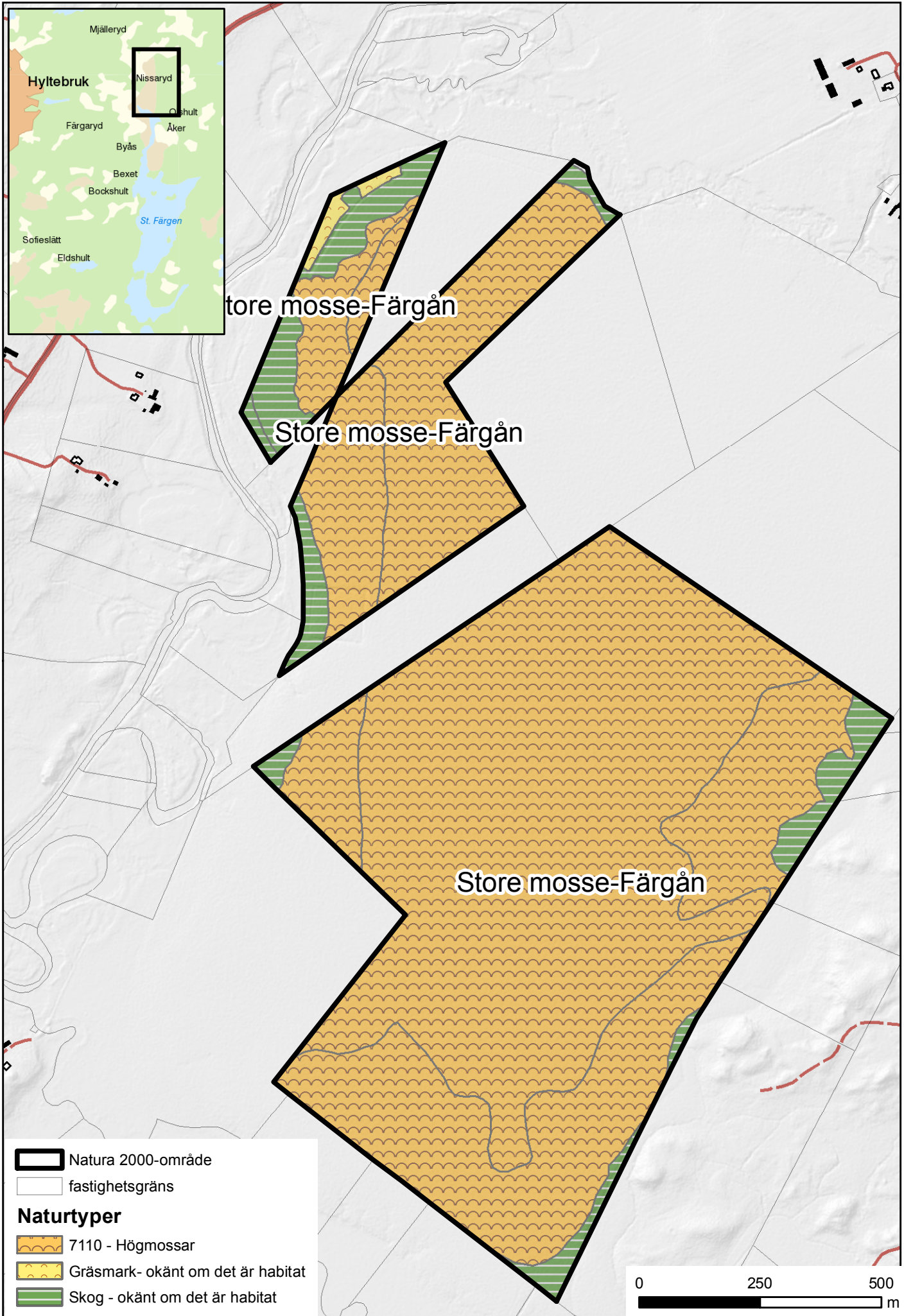
## Bilagor

1 Kartor över områdets läge och gräns samt naturtyper

2 Ordförklaring







Natura 2000-område

fastighetsgräns

**Naturtyper**

7110 - Högmossar

Gräsmärk- okänt om det är habitat

Skog - okänt om det är habitat

0 250 500  
m



2016-09-30

## Ordförklaring

---

**bevarandemål** – Beskrivning av det önskvärda tillståndet för den berörda naturtypen eller arten i det berörda området.

**bevarandetillstånd** – Det nuvarande tillståndet för den berörda naturtypen eller arten i det berörda området i förhållande till bevarandemålen.

**bevarandestatus** – Tillståndet för den berörda naturtyper eller arten i ett biogeografiskt perspektiv, där alla faktorer som påverkar en art eller naturtyp och som på sikt kan påverka dess naturliga utbredning, struktur och funktion, har beaktats.

**biotopskydd** – En form av områdesskydd. Inom ett biotopskyddsområde får man inte göra något som skadar naturvärdena.

**ekologisk status** – Tillståndet i sjöar, vattendrag och kust (vattenförekomst) bedöms i form av ekologisk status och kemisk status. Den ekologiska statusen är en bedömning av vattnets kvalitet för organismer. Bedömningarna görs i enlighet med förordningen (2004:660) om förvaltning av kvaliteten på vattenmiljön.

**kemisk status** – Tillståndet i sjöar, vattendrag, grundvatten och kust (vattenförekomst) bedöms i form av kemisk status och ekologisk status. Den kemiska statusen är en bedömning av förekomsten av vissa ämnen. Bedömningarna görs i enlighet med förordningen (2004:660) om förvaltning av kvaliteten på vattenmiljön.

**naturtyp** – I detta dokument avser naturtyper sådana som är definierade av EU och finns uppräknade i bilaga 1 till art- och habitatdirektivet. Exempel på sådana naturtyper är 9110 näringsfattig ekskog, 1210 driftvallar och 3260 mindre vattendrag. För varje naturtyp har Naturvårdsverket tagit fram en vägledning med information om hur naturtypen ser ut, vilka arter som finns i den, vad som krävs för att den ska kunna bevaras etc. Dessa finns att hämta på <http://www.naturvardsverket.se/Stod-i-miljoarbetet/Vagledning/Skyddade-omraden/Natura-2000/>

**nyckelbiotop** – En värdefull naturmiljö.

**pSCI** – Natura 2000-område som pekats ut med stöd av art- och habitatdirektivet kan ha beteckningen pSCI, SCI och SAC beroende på hur långt i beslutsprocessen området har kommit. När det heter pSCI (proposed Site of Community Interest) har området föreslagits av Sveriges regering, men ännu inte antagits av EU.

**SAC** - Natura 2000-område som pekats ut med stöd av art- och habitatdirektivet kan ha beteckningen pSCI, SCI och SAC beroende på hur långt i beslutsprocessen området har kommit. SAC (Special Area of Conservation) är det slutliga steget där området har antagits av EU och därefter med stöd av miljöbalken 7 kap 28 § förklarats som särskilt bevarandeområde vilket bland annat kräver att bevarandesyfte och åtgärder är fastlagda och offentliggjorda.

**SCI** – Natura 2000-område som pekats ut med stöd av art- och habitatdirektivet kan ha beteckningen pSCI, SCI och SAC beroende på hur långt i beslutsprocessen området har kommit. När det heter SCI (Site of Community Interest) har området antagits av EU, men ännu inte förklarats som SAC.

**SPA** – Natura 2000-område som genom regeringsbeslut klassificerats som särskilt skyddsområde (Special Protection Area, SPA-område) i enlighet med Fågeldirektivet.

**vattenförekomst** – En avgränsad vattensamling som en sjö, en kustvik, ett grundvattenmagasin eller en del av ett vattendrag.