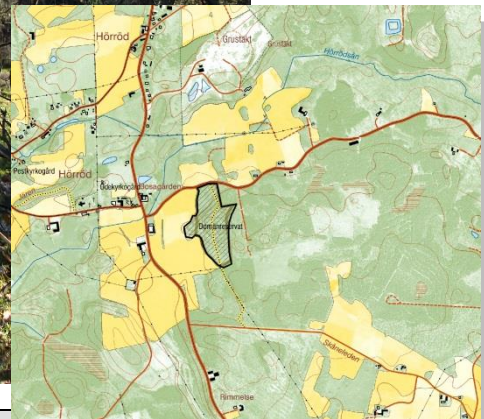




Bevarandeplan för Natura 2000-området Hörröds utmark SE0420281



Hörröds utmark, Foto: Marie Björkander

Grunduppgifter om Hörröds utmark

Län: Skåne
Kommun: Kristianstads kommun
Läge: 0,5 km O om Hörröd
Markägare: Enskilda
Areal: 5,8 hektar
Skyddsform: Saknas
Bakgrund: pSCI beslutat av Regeringen 2000-07.
SCI fastställt av EU-kommissionen 2004-12.
SAC fastställt av Regeringen 2011-03.
Bevarandeplan fastställd & kungjord av Länstyrelsen Skåne län 2016-12-16
respektive 2016-12-30.
Reviderad: 2016-11.

Vad betyder Natura 2000?

EU bygger ett nätverk av områden med skyddsvärd natur som kallas Natura 2000. Syftet är att EU:s medlemsländer ska ta ett gemensamt ansvar för att bevara arter och naturtyper som förekommer i Europa. Natura 2000 har tillkommit med stöd av två EG-direktiv; Fågeldirektivet (EU-rådets direktiv 2009/147/EG av den 30 november 2009) om bevarande av vilda fåglar och Habitatdirektivet (EU-rådets direktiv 92/43/EEG av den 21 maj 1992) om bevarande av livsmiljöer samt vilda djur och växter senast ändrat genom direktiv 2006/105/EG. Nätverket byggs upp av områden som föreslås av regeringen och som antas av kommissionen.

Direktiven har sin grund i Bernkonventionen som var först med att rättsligt skydda arter och deras livsmiljöer i Europa. EU-direktiven bygger på nya kunskaper och inför principen att bevara naturtyper för deras egen skull och inte enbart för att de utgör hemvist för vissa arter. Habitat- och fågeldirektivet är EU:s bidrag till bevarandet av den biologiska mångfalden så som det lades fast i Konventionen om biologisk mångfald i Rio 1992. Sverige har ett särskilt ansvar för att skydda och vårda de områden som är föreslagna att ingå eller som ingår i Natura 2000 och detta regleras i den svenska lagstiftningen i Miljöbalken med tillhörande Förordning om områdesskydd m m. Det innebär att åtgärder som kan inverka negativt på bevarandestatus för preciserade habitat eller arter inom Natura 2000-området kräver tillstånd enligt miljöbalken med tillhörande förordningar.

Vad är en bevarandeplan?

Till varje Natura 2000-område ska det finnas en bevarandeplan. Den ger en beskrivning av området och dess naturvärden och vilken skötsel som behövs för att dessa naturvärden ska finnas kvar långsiktigt. Bevarandeplanen innehåller också en beskrivning av vilka verksamheter och åtgärder som kan hota de arter och livsmiljöer som ska skyddas i Natura 2000-området. Bevarandeplanen innehåller viktig information som används som underlag vid samråd och tillståndsprövningar av verksamheter och åtgärder inom Natura 2000-området.

Vad är bevarandestatus?

Natura 2000 innebär att alla EU-länder ska vidta åtgärder för att naturtyper och arter som utpekats ska ha *gynnsam bevarandestatus*. Det innebär att man ska försäkra sig om att de utpekade naturtyperna och arterna finns kvar långsiktigt i Europa. För en naturtyp kan *gynnsam bevarandestatus* innebära att man bevarar de strukturer och funktioner som finns i naturtypen och att de arter som är typiska för naturtypen finns kvar i livskraftiga populationer. För en art innebär *gynnsam bevarandestatus* att arten finns i livskraftiga populationer och att förekomsten av dess livsmiljö är tillräcklig.

Viktigt att tänka på

För att inte skada Natura 2000 områdets naturvärden krävs tillstånd för verksamheter eller åtgärder som på ett betydande sätt kan påverka miljön i ett Natura 2000 område. Alla som planerar att utföra en åtgärd som man tror kan påverka ett områdes naturvärden ska på ett tidigt stadium kontakta Länsstyrelsen. Det underlättar eventuell tillståndsprövning som Länsstyrelsen ska göra. När det gäller åtgärder på skogsmark ska istället Skogsstyrelsen kontaktas.

Bevarandeplanen för ett Natura 2000-område kan revideras när ny kunskap tillkommer eller när förutsättningarna förändras. När bevarandeplanen förändras medför det att den måste fastställas på nytt. Då ges markägare och andra berörda möjlighet att lämna synpunkter. Vid tillståndsprövning är det viktigt att utnyttja den nya kunskapen som finns i reviderade bevarandeplaner även innan dessa planer har beslutats.

Mer information om Natura 2000

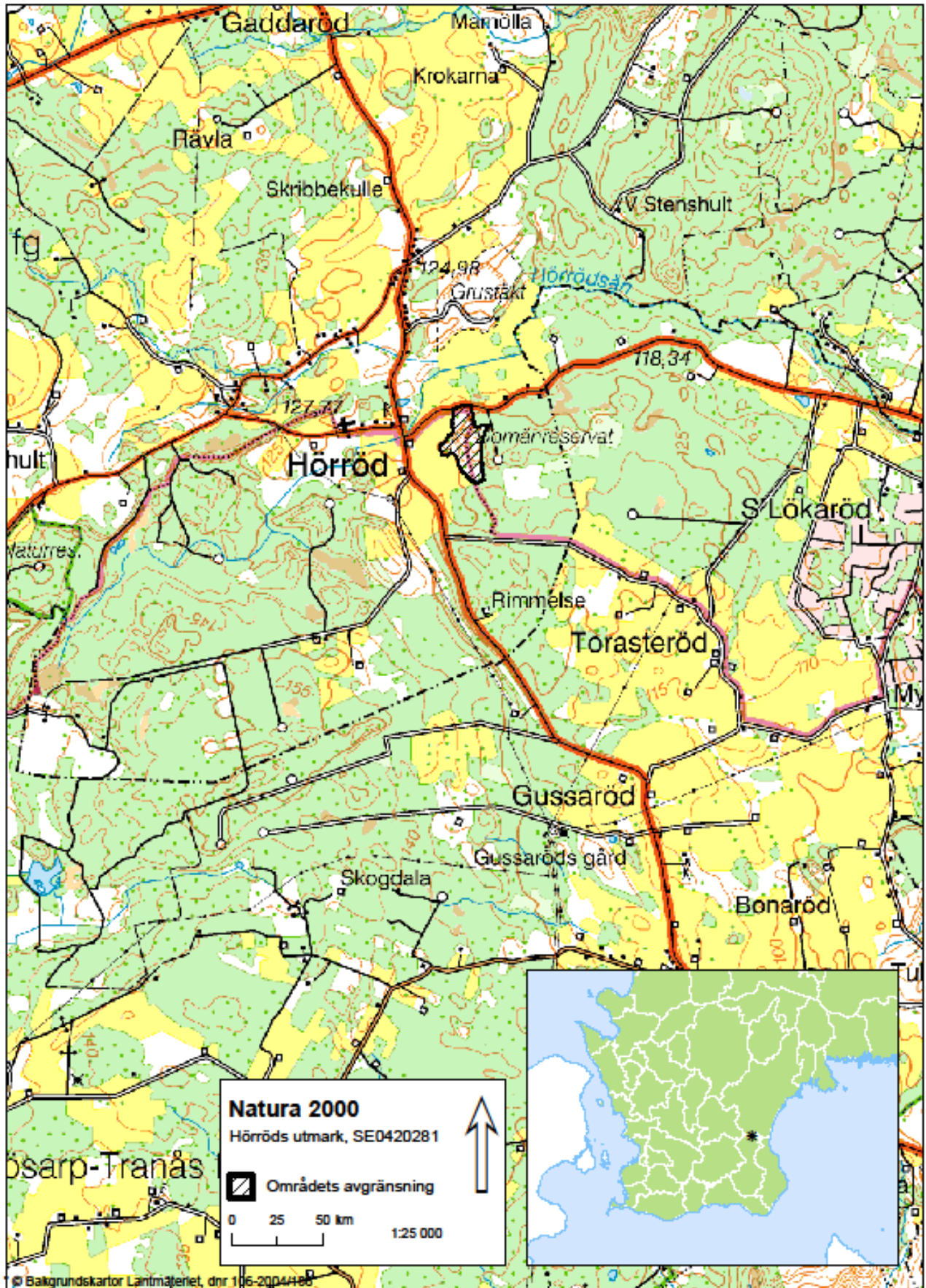
Länsstyrelsens hemsida: www.lansstyrelsen.se/skane/N2000 eller telefon 010-224 10 00

Naturvårdsverkets hemsida: www.naturvardsverket.se

Innehållsförteckning

ÖVERSIKTSKARTA.....	5
OMRÅDESBESKRIVNING.....	6
INGÅENDE NATURTYPER OCH ARTER ENLIGT NATURA 2000.....	7
Bevarandesyfte och prioriterade bevarandevärden	8
Areal naturtyper	9
Ekologiska strukturer och funktioner	9
Typiska arter för naturtyperna.....	10
Beskrivning av naturtyper och arter och deras bevarandestatus.....	11
Naturtyper	11
FÖRUTSÄTTNINGAR FÖR GYNNSAM BEVARANDESTATUS	12
HOTBILD – VAD KAN PÅVERKA NATURA 2000-OMRÅDET NEGATIVT?.....	12
SKYDD OCH BEVARANDEÅTGÄRDER.....	13
<i>Skydd och reglering</i>	14
Bevarandeåtgärder.....	14
<i>Restaureringsåtgärder</i>	14
<i>Löpande skötsel</i>	14
<i>Prioriterade bevarandeåtgärder</i>	14
Uppföljning	15
REFERENSER.....	15
BILAGOR.....	15
Bilaga 1, Karta med naturtyper enligt Natura 2000.....	16
Bilaga 2, Naturtypskoder för kartan.....	17
Bilaga 3, Övriga upplysningar och skyddsintressen för Hörröds utmark	18
Bilaga 4, Mått för ålder och grovlek per trädslag samt mängdbedömningar.....	19
Bilaga 5, Rödlistade och hotade arter i Natura 2000-naturtyperna.....	20

Översiktskarta



Områdesbeskrivning

Natura 2000-området Hörröds utmark ligger i Kristianstads kommun strax öster om Hörröd. Området sträcker sig i nord-sydlig riktning, och är som mest ca 470 meter långt och ca 280 meter brett. Området är bara 5,8 hektar stort. I norr gränser området mot vägen mellan Hörröd och Lillehem, väster om området ligger uppodlade åkrar, och söder och öster om Hörröds utmark finns skog. Området består mest av enbuskmarker, med lite olika gräsmarker i områdets västra och nordvästra del. Hela terrängen är relativt blockrik, och i den nordvästra delen finns fuktigare partier. De västra gräsmarkerna är i bättre skick än resten av området. Området har en lång hävdkontinuitet med många naturvärden förknippade med långvarigt bete, men området betas numera inte, och har inte blivit betat på många år (åtminstone inte sedan 00-talet). Naturtyperna som förekommer i området är i högsta grad kulturskapade och därför ständigt beroende av hävd i form av framförallt bete. Den värdefulla floran och faunan har gynnats genom upprepad utarmning av markerna. Eftersom området inte betas eller hävdas på något vis, så har hela området stora problem med igenväxning. Buskskiktet är på många håll väldigt tätt och skuggande. Den absolut viktigaste åtgärden för områdets bevarande är därför att hävd återinförs innan områdets naturvärden försvinner.

En otillräcklig framtida lönsamhet för djurhållning på ogödslade naturgräsmarker är ett långsiktigt hot, även om skötselmedel kan kompensera eventuellt produktionsbortfall. Tillgången på betande djur kan därmed, på sikt, bli en begränsning för att kunna uppnå den eftersträlvade hävden i Hörröds utmark. Kvalitén på markerna i hela området är indirekt utsatta för gödslings- och försurningseffekter genom det atmosfäriska kvävenedfallet.

I Hörröds utmark finns inte många observationer av rödlistade arter, men för flera av naturtyperna finns många typiska arter. En närmare beskrivning av naturtyper och arter finns under rubriken Beskrivning av naturtyper och arter.

Området var tidigare ett Domänreservat, men har numera inget annat skydd utöver Natura 2000-skyddet. Området ligger ganska nära den orten Hörröd, men utöver de vandrare som går Skåneleden genom området är platsen inte något större utflyktsmål.

På flygfoton från 1940-talet är hela Hörröds utmark och områdena runt omkring väldigt öppna. Det går att se att enbuskmarkerna fanns redan då, dock med en mindre utbredning. Runt om enbuskarna fanns öppna betesmarker (inklusive de ytor utanför Natura 2000- området som idag är skog). På äldre kartor så som generalstabskartan från 1864 och skånska rekognosceringskartan från 1812-20 ser området ut ungefär som det gjorde under 1940-talet med enbuskar och fuktigare partier i områdets nordvästra del. Det är tydligt att det omgivande landskapet under äldre tider har varit fattigt på träd och att bete har haft en framträdande roll. Redan när Buhrmans karta från 1684 ritades var Hörröds utmark betad, men en skillnad är att det omgivande landskapet var betydligt mer trädklätt.

Eftersom området ligger i anslutning till Linderödsåsen, så är Hörröds utmark i Campbells beskrivning över 1700-talet skånska bygder klassificerat som skogsbygd. Skogsbygden är traditionellt dominerad av skog, men har också historiskt haft mycket produktion kopplad till skogen, antingen genom skogen som källa för råvaror eller som källa för bränsle. Just närområdet runt Hörröds utmark verkar däremot under senare århundraden framförallt ha haft en lång tradition av beteshävd, men under det betydligt skogigare 1600- och 1700-talet kan beskrivningen av bygden mycket väl stämma in på området runt Hörröd.

Områdets berggrund består av ortognejs, som är en kvarts-fältspatrik bergart. Områdets jordart är sandig morän, som bitvis har en riklig förekomst av block.

Ingående naturtyper och arter enligt Natura 2000

Områdets naturtyper (se tabell 1 och bilaga 1) konstaterades vid fältbesök under växtsäsongen år 2009.

Tabell 1. Hörröds utmarks naturtyper med arealer 2009 och Natura 2000-arter. Naturtyperna indelas i fullgod bevarandestatus där alla kriterierna för areal, ekologisk struktur och funktion samt för typiska arter är uppfyllda. I en icke fullgod naturtyp uppfylls definitionen för naturtyp men det kan saknas delar av ekologisk struktur och funktion eller typiska arter. Utvecklingsmarker kan inte definieras som en naturtyp idag men kan omföras till någon naturtyp med aktiva åtgärder eller med naturlig förändring efter lång tid.

Naturtyp	Areal (ha) med bedömd bevarandestatus		
	Fullgod	Icke fullgod	Totalt
5130- Enbuskmarker nedanför trädgränsen		4,6	4,6
*6270- Artrika silikatgräsmarker nedanför trädgränsen	0,75		0,75
6410- Fuktängar med blåttåtel eller starr		0,10	0,10
6430- Högörtängar	0,30		0,30
*prioriterad naturtyp enligt Natura 2000			
Total areal naturtyper		5,8	
Total områdesareal		5,8	

Bevarandesyfte och prioriterade bevarandevärden

Det övergripande bevarandesyftet för Natura 2000-nätverket är att bidra till bevarandet av biologisk mångfald genom att bibehålla eller återskapa gynnsam bevarandestatus för de naturtyper och arter som omfattas av EU:s Art- och habitatdirektiv. För det enskilda Natura 2000-området är det överordnade syftet att bevara eller återställa ett gynnsamt tillstånd för de naturtyper eller arter som utgjort grund för utpekandet av området.

Motivering till Natura 2000-klassning: Hörröds utmark är ett Natura 2000-område som består av en artrik stagg-gräsmark, och har många enar som är en rest av ett äldre jordbrukslandskap. Mängden svampar på platsen är stor.

Bevarandesyftet med Natura 2000-området Hörröds utmark är att bevara naturtyperna enbuskmarker (5130), silikatgräsmarker (6270), fuktängar (6410) och högörtängar (6430). Naturtyperna enbuskmarker (5130) och silikatgräsmarker (6270) är prioriterade över de andra naturtyperna i området.

Bevarandemål

Förutsättningarna för att naturtypen enbuskmarker (5130) ska ha ett långsiktigt bevarande är att det finns hävd. Naturtypen kan bara förekomma i miljöer där det finns hävd eller där det fortfarande finns tydliga spår av tidigare hävd. Enarna och markvegetationen ska vara tydlig hävdpräglade. Är området ohävdad under en tillräckligt lång tid försvinner naturtypen. För att djuren ska kunna gå på platsen och beta effektivt krävs röjning av en del enar och buskar som restaureringsåtgärd för att öppna upp miljön, men en viss mängd snår ska ändå få finnas kvar. I naturtypen ska det finnas en mosaik bland enarna och de olika miljöerna runt enarna för att gynna så många arter som möjligt. Bland enarna ska det finnas höga, trädformiga enar och låga, breda enar. De höga enarna erbjuder mycket lä från vind, gynnar skuggtåliga växter och ger bra skydd och häckningsplatser för fåglar. De låga enarna gynnar beteskänsliga växter, blomningen hos örter och föryngringen bland buskar och träd. Mellan enarna ska skapas ett varmare mikroklimat som gynnar insekter, grodor, kräldjur och, i samband med bete, betesgynnade växter. Vegetationen ska vara nedbetad vid betessäsongens slut. Uppnås inte detta bör marken fällindelas för att erhålla ett hårdare betestryck alternativt putsas. Näringsstatusen ska vara naturlig, och ingen gödningspåverkan annat än från betande djur får förekomma. Kalkning, dikning eller insådd av för naturtypen främmande arter får inte förekomma.

För naturtypen silikatgräsmarker (6270), fuktängar (6410) och högörtängarna (6430) ska det finnas en låg och naturlig näringsstatus som gynnar naturtypernas typiska arter. Skötseln i naturtyperna är viktigt, och ska formas efter naturvärdena, där hävdhistoriken i första hand bör vara vägledande. I Hörröds utmark innebär detta att dessa naturtyper återigen ska börja betas. Ingen gödsling (förutom från betande djur), tillskottsutfodring (förutom vid övergångsutfodring), dikning eller insådd av främmande arter får förekomma. Mindre mängder buskar och snår får förekomma i anslutning till naturtyperna för att gynna faunan i naturtyperna. Viss krontäckning av träd och buskar ska förekomma, men inte om den är av igenväxningskaraktär. Fuktängen (6410) ska fortsatt ha en tillräcklig markfuktighet.

Ett mål som överlag gäller för hela området för alla naturtyper är att det ska finnas bete. Annars är det svårt att bryta den negativa trend som området är utsatt för. Det är också viktigt att området får en tillräcklig reglering av skötselåtgärderna så att hävden kan säkerställas för en längre period.

Målordikatorer

För Hörröds utmark innebär detta följande målordikatorer:

Areal naturtyper

- Naturtypen enbuskmarker (5130) ska ha en utbredning på minst 4,6 hektar.
- Naturtypen silikatgräsmarker (6270) ska ha en utbredning på minst 0,75 hektar.
- Naturtypen fuktängar (6410) ska ha en utbredning på minst 0,10 hektar.
- Naturtypen högörtängar (6430) ska ha en utbredning på minst 0,30 hektar.

Ekologiska strukturer och funktioner

Enbuskmarker (5130)

- Täckningsgraden av enar ska vara högst 25 %, och täckningsgraden av övriga träd och buskar får inte överskrida 10 %.
- Båda varianterna av enar ska förkomma; höga, trädliknande enar och låga, breda enar.
- Naturtypen ska betas, helst av nötkreatur.
- Ingen tillförsel av näringsämnen (t ex gödsling, kalkning, kväveläckage från omgivande marker, spridning av rötslam, stödutfodring m.m.) får ske.
- Förekomsten av konkurrenskraftiga ohävdarter såsom t ex björnbär får förekomma väl utspritt på högst 5 % av arealen.
- Vegetationen i de öppna markerna, samt den trädklädda betesmarken, ska domineras av hävdgynnade, lågvuxna arter, typiska för betesmark. Vegetationen ska vara väl avbetad varje år vid vegetationsperiodens slut.

Gräsmarker (*silikatgräsmarker (6270), fuktängar (6410), högörtängar (6430))

- Vegetationen i de öppna markerna, samt den trädklädda betesmarken, ska domineras av hävdgynnade, lågvuxna arter, typiska för betesmark. Vegetationen ska vara väl avbetad varje år vid vegetationsperiodens slut.
- Ingen tillförsel av näringsämnen (t ex gödsling, kalkning, kväveläckage från omgivande marker, spridning av rötslam, stödutfodring m.m.) får ske.
- Naturtypen får i regel inte ha något förekommande trädsikt, men förekommande äldre, solitära träd och buskar ska få vara kvar (max. 30 % täckningsgrad).
- Bete ska förekomma i naturtypen.
- Förekomsten av konkurrenskraftiga ohävdsarter såsom t ex björnbär får förekomma väl utspritt på högst 5 % av arealen.

Typiska arter för naturtyperna***Enbuskmarker (5130)***

Det ska finnas minst 2 typiska arter i genomsnitt per provyta. För enbuskmarker finns följande typiska arter inom området: baktimjan, borsttåg, kattfot, knägräs, pillerstarr, stagg och ängsvädd.

****Silikatgräsmarker (6270)***

Det ska finnas minst 2 typiska arter i genomsnitt per provyta. För silikatgräsmarker finns följande typiska arter inom området: baktimjan, bockrot, darrgräs, hirsstarr, kattfot, knägräs, knölsmörlomma, liten blåklocka, pillerstarr, prästkrage, svartkämpar och ängsvädd.

Fuktängar (6410)

Det ska finnas minst 2 typiska arter i genomsnitt per provyta. För fuktängar finns följande typiska arter inom området: blodrot, darrgräs, hirsstarr, knägräs, stagg och ängsvädd.

Högörtängar (6430)

Det ska finnas minst 2 karaktäristiska arter i genomsnitt per provyta. För högörtängar finns följande karaktäristiska arter inom området: kärrtistel och älggräs.

Framtida uppföljning av planen kan medföra att nuvarande bevarandemål ändras och att nya mål läggs till.

Beskrivning av naturtyper och arter och deras bevarandestatus

Naturtyper

Enbuskmarker (5130)

Naturtypen enbuskmarker är den största och mest utpräglade naturtypen i Hörröds utmark. Mitt i naturtypen ligger en liten höjd, på vars krön och sidor det växer enar. Enarna har funnits på platsen väldigt länge, och naturtypen har under många hundra år fram till modern tid fungerat som utmark och betats av boskap. I nuläget hävdas inte området alls, men det går fortfarande se att det finns äldre enar och annan flora kvar som är hävdpräglad. Eftersom området inte betas (eller hävdas på annat sätt), så börjar det växa igen med enar, buskar och sly. Detta har gått extra hårt åt floran, då många betesgynnade och solälskande arter har försvunnit. Det går fortfarande att ta sig fram genom området pga. att Skåneleden genom naturtypen underhålls, men för att bete ska kunna återupptas måste först röjning av sly och buskar genomföras på platsen.

För naturtypen typiska arter som du kan finna i Hörröds utmark är backtimjan, borsttåg, kattfot, knägräs, pillerstarr, stagg och ängsvädd.

Naturtypen har inte en fullgod bevarandestatus pga. att det inte finns någon hävd på platsen, och att den då långsamt växer igen. Återinförs inte hävden i naturtypen kommer den tids nog upphöra att existera i lokalen.

*Gräsmarker (*silikatgräsmarker (6270), fuktängar (6410), högörtängar (6430))*

Naturtyperna silikatgräsmarker, fuktängar och högörtängar tar tillsammans upp en förhållandevis liten del av områdets totala yta. Silikatgräsmarkerna och högörtängarna ligger alla i områdets västra del, medan fuktängen bara finns i en fuktigare sänka i områdets nordvästra del. Silikatgräsmarkerna delas mellan två olika markägare, så hävdhistoriken och vegetation kan se något annorlunda ut mellan den östra halvan och den västra halvan av naturtypen. Naturtyperna har en lång hävdhistoria med bete, men precis som enbuskmarkerna är dessa naturtyper inte betade och växer sakta igen, bland annat med enar från den intilliggande enbuskmarken. Näringsstatusen är låg, men miljön påverkas av näring genom kvävenedfall. Det är viktigt att fuktängen får fortsätta vara fuktiga, och på sikt kan igenväxningen hota detta.

Rödlistade arter är ovanliga i naturtyperna, men fuktängen har några enstaka observationer av fuktälskande arter, och denna naturtyp är då lite extra skyddsvärd trots att den är så liten. Typiska och karaktäristiska arter finns det däremot gott om, speciellt för silikatgräsmarkerna. För silikatgräsmarkerna finns de typiska arterna backtimjan, bockrot, darrgräs, hirsstarr, kattfot, knägräs, knölsörblomma, liten blåklocka, pillerstarr, prästkrage, svartkämpar och ängsvädd inom området. För fuktängen finns blodrot, darrgräs, hirsstarr, knägräs, stagg och ängsvädd, och för högörtängar finns kärtistel och älggräs.

Silikatgräsmarkerna och högörtängarna är fortfarande i ett så pass öppet och bra skick att deras bevarandestatus är klassade som fullgoda, men fortsätter igenväxningen kan detta förändras. Fuktängen däremot är mer drabbat av igenväxning och täcker dessutom en så pass liten yta att naturtypen är väldigt känslig för förändringar och påverkan. Den har därför inte en fullgod bevarandestatus.

Förutsättningar för gynnsam bevarandestatus

Förutsättningarna för att områdets naturtyper och arter ska vara i gynnsam bevarandestatus är att:

- Alla naturtyperna ska betas årligen. De ska helst betas av nötkreatur, men annars accepteras häst, get eller får.
- Igenväxningsvegetation och förnaansamling hålls inom för naturtyperna acceptabla nivåer.
- För att bevara områdets fuktäng krävs att grundvattennivån bibehålls med en god vattenkvalitet och utan tillförsel av näringsämnen.
- Restaureringsåtgärder, främst röjning, genomförs för att öppna upp enbuskmarkerna. Detta ökar solinsläppet och skapar utrymme för betande djur.
- Näringsnivåerna i marken och vattnet ska hålla naturliga nivåer.
- Naturtyperna har karakteristisk vegetation och många typiska arter.

Hotbild – vad kan påverka Natura 2000-området negativt?

De största riskerna för områdets naturtyper och Natura 2000-arter är:

- Svag eller utebliven hävd. Brist på beteshävd (eller liknande hävdmetoder), vilket leder till igenväxning.
- Igenväxning av sly och ett alltför tätt träd- och buskskikt.
- Isolering. Området är förhållandevis isolerat från andra områden med liknande naturtyper, vilket gör det svårt för arter att återkolonisera området ifall de skulle försvinna från Hörröds utmark.
- Gödning eller annan tillförsel av näringsämnen (t.ex. gödning, kalkning, kväveläckage från omgivande marker, spridning av rötslam, stödutfodring m.m.) från annan källa än från betande djur som skadar mark och vegetation. Tillskottsutfodring av betesdjur ger indirekt näringstillförsel till marken och missgynnar den konkurrenssvaga floran. Betesmarkerna får inte sambetas med gödslade marker och tillskottsutfodring av betesdjur får endast ske i samband med övergångsutfodring vid betessläpp och installning.

- Bebyggelse, vägar, anläggningar och annan markexploatering och markanvändningsförändring, exempelvis skogsplantering och täktverksamhet, i objektet eller i angränsande områden som kan påverka naturvärdena i området negativt.
- Användning av avmaskningsmedel med samma miljöpåverkan som avermectin är negativt för den dynglevande insektsfaunan och bör undvikas i så stor utsträckning som möjligt. Avmaskningsmedel bör inte användas utom när det sker på Veterinärens inrådan.
- Användning av bekämpningsmedel och kemikalier i de omkringliggande skogarna och åkrarna.
- Förändringar i områdets hydrologi från både inom och utanför området genom t.ex. markavvattning. Förändrad vattenkemi och försämring av vattenkvaliteten genom t.ex. utsläpp av föroreningar i vattendrag, försurning eller eutrofiering.
- Nedskräpning.
- Terrängkörning.
- Avfall och avlopp från hushåll, faciliteter och campingboende, t.ex. husbilar eller husvagnar, inom och utanför området.

Skydd och bevarandeåtgärder

Ingrepp som på ett betydande sätt kan påverka miljön i ett Natura 2000-område kräver tillstånd av länsstyrelsen enligt 7 kapitlet 27-29 § miljöbalken. Detta gäller oavsett om ingreppet sker inom eller utanför ett Natura 2000-område. Bevarandeplanen ska också fungera som underlag för bedömningen av om tillstånd behövs och om tillstånd kan ges.

Staten har det övergripande ansvaret för skötseln av Natura 2000-områden och för att bevarandemålen uppnås. En förutsättning för att nå målen är ett gott samarbete mellan staten och den eller dem som äger eller brukar marken. Om skötseln av ett Natura 2000-område orsakar merkostnader för en markägare eller arrendator kan ersättning fås, till exempel miljöersättning för betesmarker. Markägaren kan även skriva skötselavtal med Länsstyrelsen.

Markägare kan eventuellt få rätt till ersättning om tillstånd inte kan ges och Natura 2000 innebär avsevärda begränsningar i pågående markanvändning inom den berörda delen av fastigheten. Ersättning ges dock inte i alla fall t.ex. inte om man blivit nekad att bygga hus inom Natura 2000-områden. Om skog ska ersättas vill Naturvårdsverket att all skog inom Natura 2000-området ersätts samtidigt så att inte Natura 2000-området har ersatts i vissa delar och inte i andra. Miljöersättning inom betesmarker anses också vara en form av ersättning.

Skydd och reglering

Området saknar tillfredställande skydd och tillräcklig reglering av skötseln. Orsaken till att platsen inte betas i nuläget är att området inte är tillräckligt lönsamt att hålla djur på. För att säkra beteshävd kan ev. ett skötselavtal behövas. Hörröds utmark ska så fort som möjligt komma med i fördelningsplanen. Objektet kommer att läggas in som ett DOS-objekt (Digitalt områdesskydd) så att området utreds vidare för framtida skydd i form av naturreservat eller naturvårdsavtal.

Hörröds utmark är förutom ett Natura 2000-område också riksintresse för friluftslivet och det rörliga friluftslivet.

Bevarandeåtgärder

Bevarandeåtgärderna består av nuvarande och eventuella planerade skydd, restaureringsåtgärder, som vanligtvis är större engångsåtgärder, och löpande skötsel, som inte är engångsåtgärder och som ska ske löpande.

Restaureringsåtgärder

- Återupptagen hävd av betesmarken med, om möjligt, nötkreatur.
- Måttlig gallring/röjning av träd och buskar för att öppna upp vegetationen och ge de betande djuren tillgång till hela området.

Löpande skötsel

- Fortsatt beteshävd. Sambete med olika djurslag accepteras.
- Gallring/röjning av träd och buskar om behov uppstår för att hindra igenväxning. Krontäckningen av enbuskar ska vara högst 25 %, samt övriga buskar och träd får inte överskrida 10 %.
- Vid behov slyröjning.

Prioriterade bevarandeåtgärder

Prioriterade åtgärder i området ska först och främst vara sådana åtgärder som bidrar till hävd i området.

Den prioriterade restaureringsåtgärden är att beteshävd återinförs, och den prioriterade skötselåtgärden är att beteshävd får fortsätta. Viss gallring/röjning behövs för att öppna upp delar av området, men en införd beteshävd skulle stoppa den dåliga utvecklingen och förbättra de ytor som betesdjuren kommer åt. Beteshävd är därför prioriterad.

Uppföljning

Uppföljning av naturtyper och arter inom Natura 2000-områdena kommer att ske med omdrev vart 6:e eller 12:e år beroende på naturtyp och art. Vissa delar av uppföljningen, som t.ex. areal är obligatoriska medan andra delar kan väljas av länsstyrelserna själva. Mer information om enskild naturtyp/art finns på Naturvårdsverkets hemsida.

Referenser

- Artdatabankens Artfaktablad (1992-2001) för de rödlistade arterna inom området.
- Artdatabankens information till Länsstyrelsen i Skåne Län om rödlistade arter, GIS-skikt.
- Campbell, Åke. *Skånska bygder under förra hälften av 1700-talet: etnografisk studie över den skånska allmogens äldre odlingar, hägnader och byggnader*, Lundequistska bokhandeln, Uppsala 1928
- Från Bjäre till Österlen- Skånska natur- och kulturmiljöer, 1996. *Länsstyrelsen i Kristianstads län*. ISBN 91-972744-1-0.
- Löfroth M. (ed.) 1997. Svenska naturtyper i det europeiska nätverket Natura 2000. Naturvårdsverket. Naturvårdsverkets förlag.
- Rödlistade arter i Sverige 2015, 2015. *ArtDatabanken SLU*, ISBN: 978-91-87853-10-4.
- SGU:s information om berggrund till Länsstyrelsen Skåne, GIS-skikt.
- SGU:s information om jordarter till Länsstyrelsen Skåne, GIS-skikt.
- Skogsstyrelsen, Signalarter - Indikatorer på skyddsvärd skog. Skogsstyrelsen. 2000.
- Skogsvårdsstyrelsen 1995-11-08. Nyckelbiotopsinventeringen.
- Vägledning för svenska naturtyper i habitatdirektivets bilaga 1 Enbuskmarker, *Naturvårdsverket 2011. NV-04493-11*.
- Vägledning för svenska naturtyper i habitatdirektivets bilaga 1 Fuktängar, *Naturvårdsverket 2011. NV-04493-11*.
- Vägledning för svenska naturtyper i habitatdirektivets bilaga 1 Högörtängar, *Naturvårdsverket 2011. NV-04493-11*.
- Vägledning för svenska naturtyper i habitatdirektivets bilaga 1 Silikatgräsmarker, *Naturvårdsverket 2011. NV-04493-11*.
- Översiktsplan för Kristianstads kommun.

Bilagor

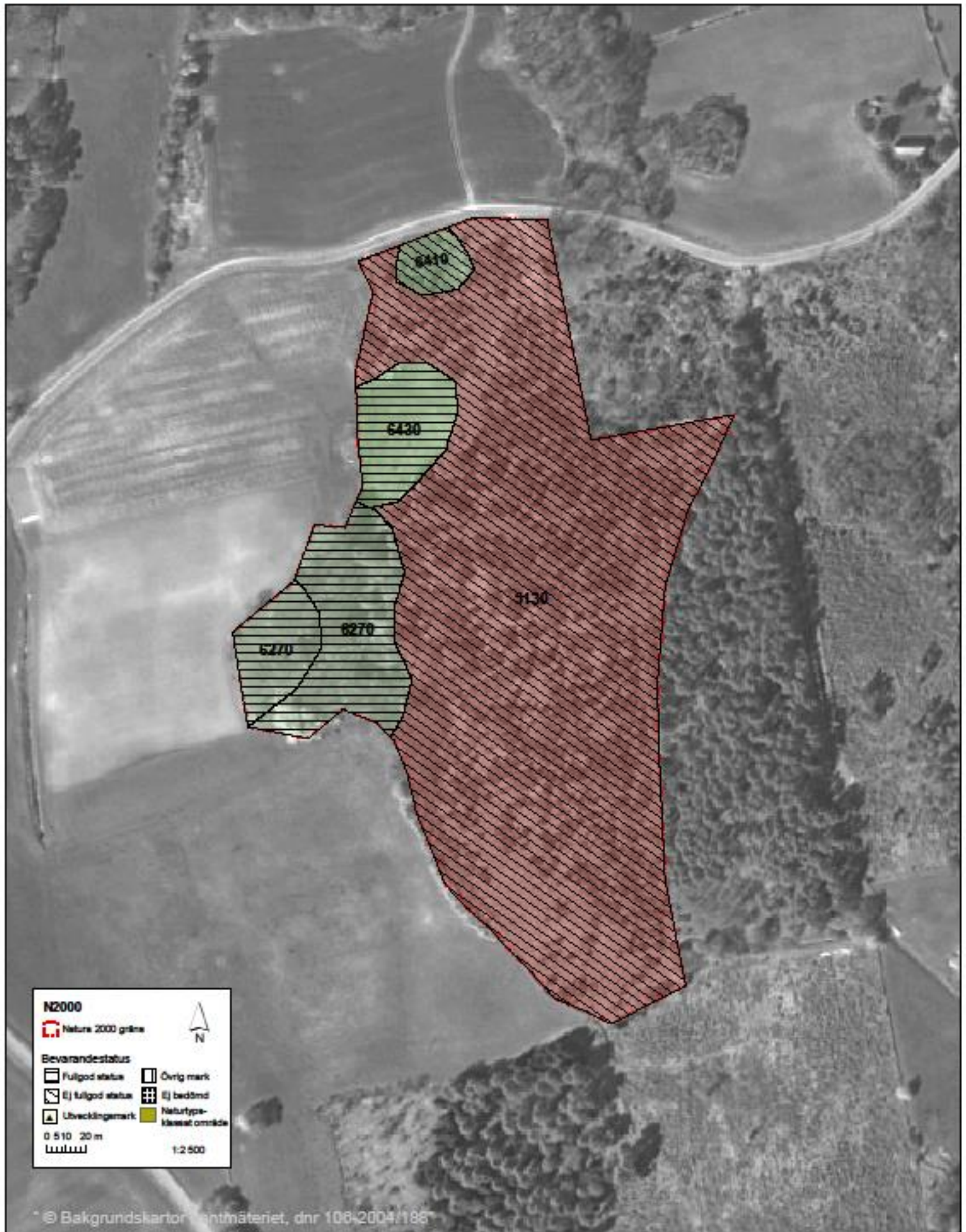
1. Karta med naturtyper enligt Natura 2000.
2. Naturtypskoder för kartan.
3. Övriga upplysningar och skyddsintressen.
4. Mått för ålder och grovlek per trädslag samt mängdbedömningar.
5. Rödlistade och hotade arter.

Upprättad av Länsstyrelsen Skåne
 Planförfattare: Gabrielle Rosquist
 Senast reviderad 2016-11-29 av Joel Jansson



Bilaga 1. Natura 2000-området Hörröds utmark, SE0420281, med naturtyper.

Förteckning över naturtypskoder återfinns i bilaga 4.



Bilaga 2, Naturtypskoder för kartan

Natura 2000-naturtyper

5130- Enbuskmarker nedanför trädgränsen

*6270- Artrika silikatgräsmarker nedanför trädgränsen

6410- Fuktängar med blåttåtel eller starr

6430- Högörtängar

Bilaga 3, Övriga upplysningar och skyddsintressen för Hörröds utmark

Hörröds utmark är SCI fastställt av EU-kommissionen 2004-12

Hörröds utmark är förutom ett Natura 2000-område också;

- av riksintresse för det rörliga friluftslivet (Kustområdet i Skåne från Örnahusen söder om Skillinge till Åhus).
- av riksintresse för friluftslivet (L:F4/Kuststräckan Åhus – Simrishamn med Stenshuvud - Verkeån).
- med i ett naturvårdsprogram (6:Hörröds östra utmark).
- med som en sträcka i Skåneleden (Ås till ås).
- delvis med i Äng- och betesinventeringen 2002-2004.
- med i Översiktsplanen för Kristianstads kommun.

Bilaga 4, Mått för ålder och grovlek per trädslag samt mängdbedömningar.

Diametergräns för grova träd per trädslag. Trädens diameter mäts vid brösthöjd.

Ek och bok	80 cm
Alm och ask	60 cm
Övriga ädellövträd	50 cm
Sälg	40 cm
Rönn	30 cm
Övriga triviala lövträd	50 cm
Tall och gran	70 cm

Ungefärlig nedre **åldersgräns för gamla träd per trädslag.** Med ”gamla träd” avses biologiskt gamla träd med en annan epifytflora, insektsfauna, barkstruktur och/eller stamform som avviker från yngre vuxna träd. Trädens grovlek är inte alltid en säker indikator på ett trädets ålder, då träd i vissa miljöer kan vara senvuxna.

Triviallövträd	100 år
Gran	120 år
Tall	150 år
Ek	200 år
Bok	150 år
Övriga ädellövträd	150 år

Bedömning av den **totala mängden död ved** (stående + liggande).

Lite	< 5 m ³ /ha
Måttligt	5 – 15 m ³ /ha
Rikligt	15 – 40 m ³ /ha
Mycket rikligt	> 40 m ³ /ha

Bedömning av den **totala mängden gamla träd** och **totala mängden grova träd.**

Saknas	Inga grova/gamla träd upptäckta
Enstaka	< 2/ha
Tämligen allmän	2 – 10/ha
Allmänt - rikligt	> 10/ha

Bilaga 5, Rödlistade och hotade arter i Natura 2000-naturtyperna

Rödlistade arter enligt artdatabankens rödlista 2015 placeras i olika hotkategorier beroende på risk för utdöende i vilt tillstånd inom olika tidsperspektiv. Arter med extremt/mycket stor risk att dö ut i vilt tillstånd inom en mycket nära/nära framtid placeras i kategorin CR (Critically endangered; akut hotad) resp. EN (Endangered; starkt hotad). Arter som löper stor risk för utdöende i ett medellångt tidsperspektiv placeras i kategorin VU (Vulnerable; sårbar). Arter som bedöms ligga nära kategorin VU men inte uppfyller alla kriterier placeras i kategorin NT (Near Threatened; missgynnad). Arter som numera är livskraftiga men som tidigare varit hotade placeras i LC. F= fridlyst art, Ågp= art som har eller ska få ett nationellt åtgärdsprogram för hotade arter, B2, B4 & B5 hänvisar till resp. bilaga i art- och habitatdirektivet. *=Prioriterad naturtyp.

Naturtyp/Organismgrupp	Artnamn	Vetenskapligt namn	Hotkategori/Annan viktig fakta
Enbuskmarker (5130)			
Kärlväxter	Backtimjan	<i>Thymus serpyllum</i>	NT
Ryggradsdjur	Långbensgroda	<i>Rana dalmatina</i>	F, VU, B4
	Kungsfågel	<i>Regulus regulus</i>	F, VU
Fuktängar (6410)			
Kärlväxter	Borsttåg	<i>Juncus squarrosus</i>	NT
Ryggradsdjur	Långbensgroda	<i>Rana dalmatina</i>	F, VU, B4

Bevarandeplanen för Hörröds utmark

Syftet med Natura 2000-området Hörröds utmark i Kristianstads kommun är att bevara den gamla och värdefulla betespräglade utmarken med sin karaktäristiska enbuskvegetation.

En del i länsstyrelsens verksamhet är att skydda värdefull natur genom att bilda Natura 2000-områden och upprätta bevarandeplaner. Syftet är att EU:s medlemsländer ska ta ett gemensamt ansvar för att bevara arter och naturtyper som förekommer i Europa och att upprätthålla Natura 2000-områdenas naturtyper och arter i gynnsam bevarandestatus inom den biogeografiska regionen.

Bevarandeplanen innehåller bevarandesyftena och bevarandemålen med Natura 2000-området via de fyra kriterierna areal, ekologiska strukturer & funktioner, typiska arter samt Natura 2000-arter (Arter i habitatdirektivets bilaga 2), beskrivning av området samt beskrivning av varje naturtyp och/eller art, förutsättningar för gynnsam bevarandestatus samt vad som kan påverka Natura 2000-området negativt. Den innehåller även information om vilka skötselåtgärder som behövs göras i Natura 2000-området.



Länsstyrelsen
Skåne

www.lansstyrelsen.se/skane