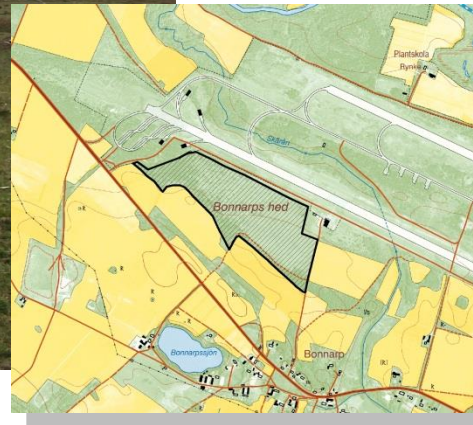




## Bevarandeplan för Natura 2000-området Bonnarps hed SE0420243



Bonnarps hed, Foto: Marie Björkander



### Grunduppgifter om Bonnarps hed

Län: Skåne  
Kommun: Klippan  
Läge: 2 km väster om Ljungbyhed  
Markägare: Enskilda  
Areal: 23,6 hektar  
Skyddsform: Saknas  
Bakgrund: pSCI beslutat av Regeringen 1998-01.  
SCI fastställt av EU-kommissionen 2004-12.  
SAC fastställt av Regeringen 2011-03.  
Bevarandeplan fastställd & kungjord av Länsstyrelsen Skåne län 2016-12-16  
respektive 2016-12-30.  
Reviderad: 2016-11.

### Vad betyder Natura 2000?

---

EU bygger ett nätverk av områden med skyddsvärd natur som kallas Natura 2000. Syftet är att EU:s medlemsländer ska ta ett gemensamt ansvar för att bevara arter och naturtyper som förekommer i Europa. Natura 2000 har tillkommit med stöd av två EG-direktiv; Fågeldirektivet (EU-rådets direktiv 2009/147/EG av den 30 november 2009) om bevarande av vilda fåglar och Habitatdirektivet (EU-rådets direktiv 92/43/EEG av den 21 maj 1992) om bevarande av livsmiljöer samt vilda djur och växter senast ändrat genom direktiv 2006/105/EG. Nätverket byggs upp av områden som föreslås av regeringen och som antas av kommissionen.

Direktiven har sin grund i Bernkonventionen som var först med att rättsligt skydda arter och deras livsmiljöer i Europa. EU-direktiven bygger på nya kunskaper och inför principen att bevara naturtyper för deras egen skull och inte enbart för att de utgör hemvist för vissa arter. Habitat- och fågeldirektivet är EU:s bidrag till bevarandet av den biologiska mångfalden så som det lades fast i Konventionen om biologisk mångfald i Rio 1992. Sverige har ett särskilt ansvar för att skydda och vårda de områden som är föreslagna att ingå eller som ingår i Natura 2000 och detta regleras i den svenska lagstiftningen i Miljöbalken med tillhörande Förordning om områdesskydd m m. Det innebär att åtgärder som kan inverka negativt på bevarandestatus för preciserade habitat eller arter inom Natura 2000-området kräver tillstånd enligt miljöbalken med tillhörande förordningar.

### Vad är en bevarandeplan?

---

Till varje Natura 2000-område ska det finnas en bevarandeplan. Den ger en beskrivning av området och dess naturvärden och vilken skötsel som behövs för att dessa naturvärden ska finnas kvar långsiktigt. Bevarandeplanen innehåller också en beskrivning av vilka verksamheter och åtgärder som kan hota de arter och livsmiljöer som ska skyddas i Natura 2000-området. Bevarandeplanen innehåller viktig information som används som underlag vid samråd och tillståndsprövningar av verksamheter och åtgärder inom Natura 2000-området.

### Vad är bevarandestatus?

---

Natura 2000 innebär att alla EU-länder ska vidta åtgärder för att naturtyper och arter som utpekats ska ha *gynnsam bevarandestatus*. Det innebär att man ska försäkra sig om att de utpekade naturtyperna och arterna finns kvar långsiktigt i Europa. För en naturtyp kan *gynnsam bevarandestatus* innebära att man bevarar de strukturer och funktioner som finns i naturtypen och att de arter som är typiska för naturtypen finns kvar i livskraftiga populationer. För en art innebär *gynnsam bevarandestatus* att arten finns i livskraftiga populationer och att förekomsten av dess livsmiljö är tillräcklig.

Viktigt att tänka på

För att inte skada Natura 2000 områdets naturvärden krävs tillstånd för verksamheter eller åtgärder som på ett betydande sätt kan påverka miljön i ett Natura 2000 område. Alla som planerar att utföra en åtgärd som man tror kan påverka ett områdes naturvärden ska på ett tidigt stadium kontakta Länsstyrelsen. Det underlättar eventuell tillståndsprövning som Länsstyrelsen ska göra. När det gäller åtgärder på skogsmark ska istället Skogsstyrelsen kontaktas.

Bevarandeplanen för ett Natura 2000-område kan revideras när ny kunskap tillkommer eller när förutsättningarna förändras. När bevarandeplanen förändras medför det att den måste fastställas på nytt. Då ges markägare och andra berörda möjlighet att lämna synpunkter. Vid tillståndsprövning är det viktigt att utnyttja den nya kunskapen som finns i reviderade bevarandeplaner även innan dessa planer har beslutats.

Mer information om Natura 2000

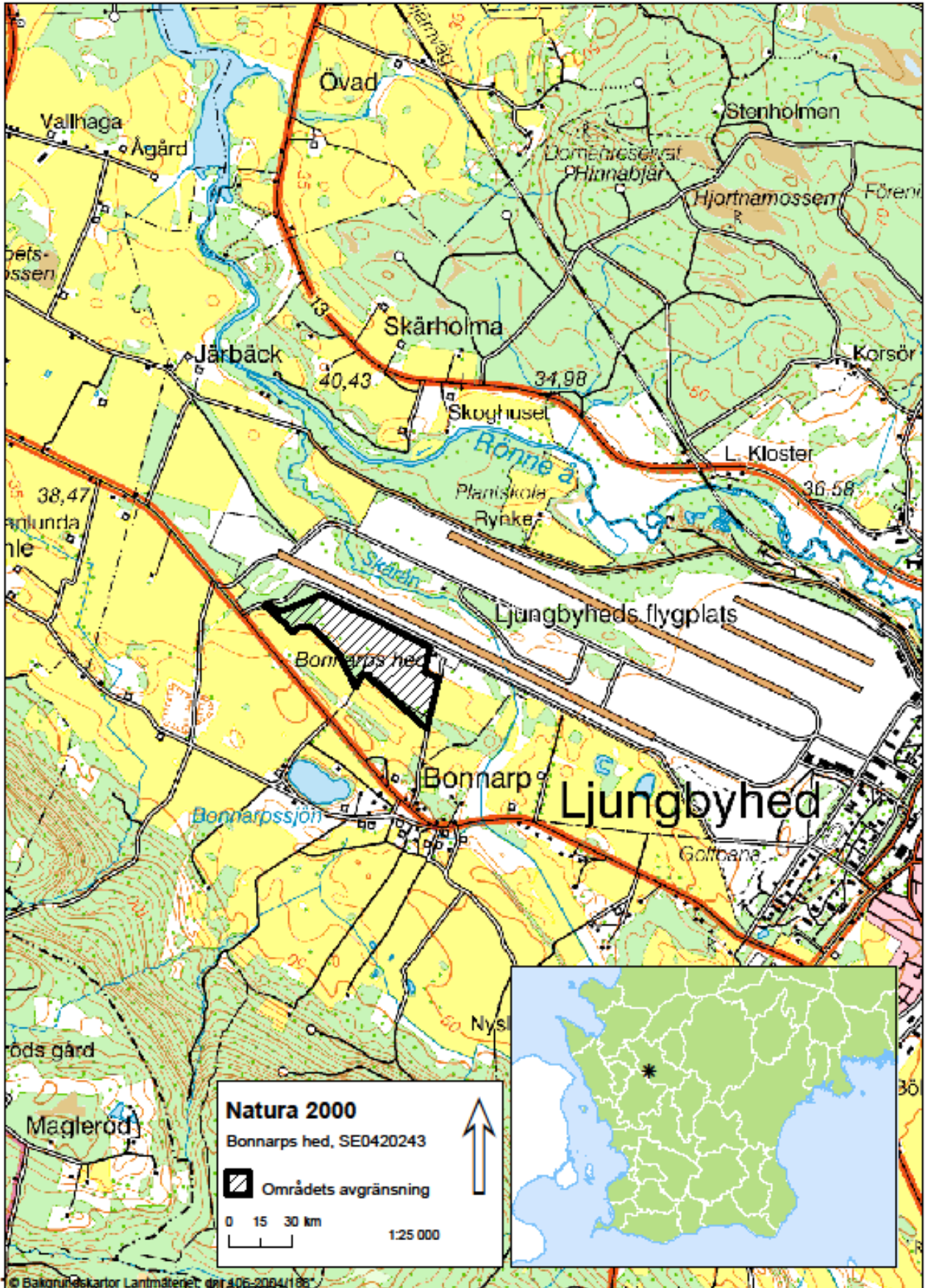
Länsstyrelsens hemsida: [www.lansstyrelsen.se/skane/N2000](http://www.lansstyrelsen.se/skane/N2000) eller telefon 010-224 10 00

Naturvårdsverkets hemsida: [www.naturvardsverket.se](http://www.naturvardsverket.se)

## Innehållsförteckning

ÖVERSIKTSKARTA.....	5
OMRÅDESBESKRIVNING.....	6
INGÅENDE NATURTYPER OCH ARTER ENLIGT NATURA 2000.....	7
Bevarandesyfte och prioriterade bevarandevärden .....	7
Areal naturtyper .....	9
Ekologiska strukturer och funktioner .....	9
Typiska arter för naturtyperna.....	9
Beskrivning av naturtyper och arter och deras bevarandestatus.....	10
Naturtyper .....	10
FÖRUTSÄTTNINGAR FÖR GYNNSAM BEVARANDESTATUS .....	10
HOTBILD – VAD KAN PÅVERKA NATURA 2000-OMRÅDET NEGATIVT?.....	11
SKYDD OCH BEVARANDEÅTGÄRDER.....	12
<i>Skydd och reglering</i> .....	12
Bevarandeåtgärder.....	13
<i>Restaureringsåtgärder</i> .....	13
<i>Löpande skötsel</i> .....	13
<i>Prioriterade bevarandeåtgärder</i> .....	13
Uppföljning .....	14
REFERENSER.....	14
BILAGOR.....	14
Bilaga 1, Karta med naturtyper enligt Natura 2000.....	15
Bilaga 2, Naturtypskoder för kartan.....	16
Bilaga 3, Mått för ålder och grovlek per trädslag samt mängdbedömningar.....	17
Bilaga 4, Rödlistade och hotade arter i Natura 2000-naturtyperna.....	18

## Översiktskarta



Bevarandeplan för Natura 2000-området

Bonnarps hed (SAC), SE0420243

Länsstyrelsen Skåne

## Områdesbeskrivning

Natura 2000-området Bonnarps hed ligger i Klippans kommun strax väster om Ljungbyhed, alldeles intill Ljungbyheds flygplats. Området består övervägande av betade marker. Hälften av ytan, uppdelad på två ytor, är helt öppen, medan den andra hälften är bevuxna med enar och enstaka björkar och tallar.

Förekomsten av buskar och träd på den ena ytan är egentligen det enda som skiljer de båda halvorna åt. Täta buskage saknas.

Längs den sydvästra områdesgränsen finns mindre värdefulla områden med öppen kultiverad betesmark, och längst söderut i området finns ett område med trivallövskog. Det finns en del observationer av betesgynnade växter, men många av de ovanligare växterna, exempelvis nålginst, försvann under den senaste halvan av 1900-talet när betet upphörde på platsen på 1950-talet. 1992 inleddes restaurering av marken som innefattade röjning, bränning och återinförandet av beteshävd för att återskapa områdets tidigare hävdgynnade naturvärden. Troligen kommer det vid god hävd att ske en förskjutning från krustätelhet (som är dagens tillstånd) till ljunghed. Det finns en väldigt rik fjärilsfauna på platsen. Det finns även fynd av en del svampar och fåglar på platsen. Bland fåglarna finns det flera rödlistade arter. En närmare beskrivning av naturtyper och arter finns under rubriken Beskrivning av naturtyper och arter.

Bonnarps hed är en kvarvarande liten rest av en tidigare mycket större ljunghed- och enbevuxen utmark som bredde ut sig mellan Kvidinge i nordväst och Saxalunga (N. Rörium) i sydost. Heden är formad av århundraden av intensivt bete, ljunghed, ljunghedbränning och vandrande åkerbruk. Heden var fram till 1859 en del av Ljungby och Bonnarps byars betesallmänning, men köptes upp av staten som använde platsen som ett övningsfält för ett husarregemente fram till 1922. När övningsfältet övergavs minskade betetrycket stadigt fram till dess att betet övergavs helt på 1950-talet. Först på 1990-talet återupptogs betet.

På flygbilder från 1939-47 var heden bra mycket större än vad den är idag. Ljungbyheds flygplats var vid denna tidpunkt ännu inte anlagd. Den ytan som idag är Bonnarps hed var fullständigt träd- och busklöst. Några mindre vägar som inte finns idag gick tvärs över heden. På den Häradsekonomiska kartan från 1910-15 och på Generalstabskartan från 1864 ser området ut ungefär som det gjorde på 1930-40-talet, men området var ännu större och vägarna sträckning var annorlunda. Det går att hitta belägg för hedens existens och utbredning på kartor från 1600-talet, men den var troligen redan vid den tidpunkten mycket gammal och välutvecklad.

I Campbells beskrivning över 1700-talets skånska bygder är området klassificerat som en ris-/mellanbygd. Historiskt sett har ris- och mellanbygder präglats av

boskapsskötsel, och de natur- och kulturvärden som idag finns i dessa bygder är ofta knutna till resterna av det gamla kulturlandskapet med mycket bete.

Jordarten i området är sand, och det ger goda förutsättningar för förekomsten av mager hed. Bergarterna i området är sedimentära bergarter, främst sandsten.

## Ingående naturtyper och arter enligt Natura 2000

Områdets naturtyper (se tabell 1 och bilaga 1) konstaterades vid fältbesök under växtsäsongen år 2009.

*Tabell 1. Bonnarpss hedens naturtyper med arealer 2009 och Natura 2000-arter. Naturtyperna indelas i fullgod bevarandestatus där alla kriterierna för areal, ekologisk struktur och funktion samt för typiska arter är uppfyllda. I en icke fullgod naturtyp uppfylls definitionen för naturtyp men det kan saknas delar av ekologisk struktur och funktion eller typiska arter. Utvecklingsmarker kan inte definieras som en naturtyp idag men kan omföras till någon naturtyp med aktiva åtgärder eller med naturlig förändring efter lång tid.*

Naturtyp	Areal (ha) med bedömd bevarandestatus		
	Fullgod	Icke fullgod	Totalt
4030- Ris- och gräshedar nedanför trädgränsen ♦	10,8		10,8
5130- Enbuskmarker nedanför trädgränsen	10,6		10,6
<b>Total areal naturtyper</b>	<b>21,4</b>		
♦Ej ännu beslutad av Regeringen då naturtypen lagts till med 0,3 ha på bekostnad av icke naturtypen 906, och 2,6 ha på bekostnad av icke naturtypen 6911.			
<b>Total områdesareal</b>	<b>23,6</b>		

### Bevarandesyfte och prioriterade bevarandevärden

Det övergripande bevarandesyftet för Natura 2000-nätverket är att bidra till bevarandet av biologisk mångfald genom att bibehålla eller återskapa gynnsam bevarandestatus för de naturtyper och arter som omfattas av EU:s Art- och habitatdirektiv. För det enskilda Natura 2000-området är det överordnade syftet att bevara eller återställa ett gynnsamt tillstånd för de naturtyper eller arter som utgjort grund för utpekandet av området.

*Motivering till Natura 2000-klassning:* Bonnarpss hed är ett Natura 2000-område med en gamla näringsfattiga hedmarken med en väldigt lång hävdhistorik som större delen av området består av, och den typiska värdefulla floran som finns där.

Bevarandesyftet med Natura 2000-området Bonnarps hed är att bevara naturtyperna torra hedar (4030) och enbuskmarker (5130) i gynnsam bevarandestatus. Naturtypen enbuskmarker (5130) är prioriterad över den andra naturtypen i området. Enbuskmarkerna är prioriterad pga. att den har en mindre nationell utbredning än vad torra hedar (4030) har och är mer skötselkrävande. Dock ska ingen av naturtyperna prioriteras över den andra när det gäller bete, utan båda dessa ska betas på lika villkor.

### Bevarandemål

I de torra hedarna (4030) ska det finnas en låg och naturlig näringsstatus som gynnar naturtypernas typiska arter. Skötseln i naturtyperna är viktigt, och ska formas efter naturvärdena, där hävdhistoriken i första hand bör vara vägledande. I Bonnarps hed innebär detta att dessa naturtyper ska betas. Ingen gödsling (förutom från betande djur), stödutfodring (förutom när det behövs för djurens skull), dikning eller insådd av främmande arter får förekomma. Mindre mängder buskar och snår får förekomma i anslutning till naturtyperna för att gynna faunan i naturtyperna. Viss krontäckning av träd och buskar får också förekomma, men inte om den är av igenväxningskaraktär.

Det är extra viktigt att beakta att naturtypen inte ska utsättas för näringstillförsel, då en viktig karaktär för naturtypen är näringsfattig urlakad podsoljord.

Förutsättningarna för att naturtypen enbuskmarker (5130) ska ha ett långsiktigt bevarande är att det finns hävd, och överlag liknar skötseln väldigt mycket den som ska förekomma på de torra hedarna (4030). Enbuskmarkerna kan bara förekomma i miljöer där det finns hävd eller där det fortfarande finns tydliga spår av tidigare hävd. Enarna och markvegetationen ska vara tydlig hävdpräglade. Är området ohävdad under en tillräckligt lång tid försvinner naturtypen. I naturtypen ska det finnas en mosaik bland enarna och de olika miljöerna runt enarna för att gynna så många arter som möjligt. Bland enarna ska det finnas höga, trädformiga enar och låga, breda enar. De höga enarna erbjuder mycket lä från vind, gynnar skuggtåliga växter och ger bra skydd och häckningsplatser för fåglar. De låga enarna gynnar beteskänsliga växter, blomningen hos örter och föryngringen bland buskar och träd. ellan enarna ska skapas ett varmare mikroklimat som gynnar insekter, grodor, kräldjur och, i samband med bete, betesgynnade växter. Vegetationen ska vara nedbetad vid betessäsongens slut. Uppnås inte detta bör marken fällindelas för att erhålla ett hårdare betestryck alternativt putsas.

Näringsstatusen ska vara naturlig, och ingen gödningspåverkan annat än från betande djur får förekomma. Kalkning, dikning eller insådd av för naturtypen främmande arter får inte finnas.

### Målindikatorer

För Bonnarps hed innebär detta följande målindikatorer:



## Areal naturtyper

- Naturtypen torra hedar (4030) ska omfatta minst 10,8 hektar.
- Naturtypen enbuskmarker (5130) ska omfatta minst 10,6 hektar.

## Ekologiska strukturer och funktioner

### *Torra hedar (4030)*

- Vegetationen i de öppna markerna ska domineras av hävdgynnade, lågvuxna arter, typiska för betesmark. Vegetationen ska vara väl avbetad varje år vid vegetationsperiodens slut.
- Ingen tillförsel av näringsämnen (t ex gödsling, kalkning, kväveläckage från omgivande marker, spridning av rötslam, stödutfodring m.m.) får ske.
- Naturtyperna får i regel inte ha något förekommande trädskikt, men förekommande äldre, solitära träd och buskar ska få vara kvar (max. 30 % täckningsgrad).
- Naturtypen ska betas, helst av nötkreatur.
- Förekomsten av konkurrenskraftiga ohävdsarter såsom t ex björnbär får förekomma väl utspritt på högst 5 % av arealen.
- Ostörd hydrologi.

### *Enbuskmarker (5130)*

- Täckningsgraden av enar ska vara högst 25 %, och täckningsgraden av övriga träd och buskar får inte överskrida 10 %. Båda varianterna av enar ska förkomma; höga, trädliknande enar och låga, breda enar.
- Naturtypen ska betas, helst av nötkreatur.
- Ingen tillförsel av näringsämnen (t ex gödsling, kalkning, kväveläckage från omgivande marker, spridning av rötslam, stödutfodring m.m.) får ske.
- Förekomsten av konkurrenskraftiga ohävdsarter såsom t ex björnbär får förekomma väl utspritt på högst 5 % av arealen.
- Vegetationen i de öppna markerna, samt den trädklädda betesmarken, ska domineras av hävdgynnade, lågvuxna arter, typiska för betesmark. Vegetationen ska vara väl avbetad varje år vid vegetationsperiodens slut.

## Typiska arter för naturtyperna

### *Torra hedar (4030)*

Det ska finnas minst 2 typiska arter i genomsnitt per provyta. För torra hedar finns följande typiska arter inom området: hårginst, knippfryle, knägräs, slåttergubbe, stagg, stenmåra och ängsvädd.

### *Enbuskmarker (5130)*

Det ska finnas minst 2 typiska arter i genomsnitt per provyta. För enbuskmarker finns följande typiska arter inom området: hårginst, hämpling, knägräs, slåttergubbe, stagg, ängsvädd.

Framtida uppföljning av planen kan medföra att nuvarande bevarandemål ändras och att nya mål läggs till.

## Beskrivning av naturtyper och arter och deras bevarandestatus

### Naturtyper

#### *Torra hedar (4030)*

Naturtypen torra hedar finns på två ytor i Bonnarps hed. En yta finns längst till väster och en lite större yta finns längst till öster i området. De skiljs åt av naturtypen enbuskmarker (5130). De torra hedarna är välbetade, tidvis för hårt betade, och helt öppna med väldigt få träd och buskar. Fältskiktet domineras av kruståtel, fårsvingel och ljung.

Typiska växter såsom hårginst, knippfryle, knägräs, slåttergubbe, stagg, stenmåra och ängsvädd finns i Bonnarps hed.

Hela området är ordentligt betat, och i kombination med restaureringarna som genomfördes under 90-talet har naturtypen utvecklat en väldigt fin kvalitet. Den har därför en fullgod bevarandestatus.

#### *Enbuskmarker (5130)*

Naturtypen enbuskmarker täcker en större yta i områdets mitt, och liknar naturtypen torra hedar (4030) väldigt mycket med undantaget att den är bevuxen med enar. Fältskiktet består precis som i resten av området främst av kruståtel, fårsvingel och ljung. Enarna står alla fritt, och inga täta buskage finns.

Typiska arter för naturtypen i området är hårginst, hämpling, knägräs, slåttergubbe, stagg, ängsvädd.

Naturtypen sambetas med naturtypen torra hedar (4030).

Eftersom naturtypen är betad och inte visar spår på igenväxning, speciellt med enar, så anses naturtypen ha en fullgod bevarandestatus.

I området finns den tidigare rödlistade dyngbaggen liten horndyvel, och båda områdets naturtyper har potential att i framtiden utveckla en fin dyngbaggsfauna. Pga. hårt bete som leder till brist på blommande växter är naturtypernas insektsfauna annars ganska fattig, speciellt för pollinerande insekter som t.ex. fjärilar.

## Förutsättningar för gynnsam bevarandestatus

Förutsättningarna för att områdets naturtyper och arter ska vara i gynnsam bevarandestatus är att:

- Ingen tillförsel av näringsämnen (t ex gödsling, kalkning, kväveläckage från omgivande marker, spridning av rötslam, stödutfodring m.m.) får ske. Tillskottsutfodring av betesdjur ger indirekt näringstillförsel till marken och missgynnar den konkurrenssvaga floran. Betesmarkerna ska inte sambetas med gödslade marker och tillskottsutfodring av betesdjur får endast ske i samband med övergångsutfodring vid betessläpp och installning.
- Näringsnivåerna i marken och vattnet ska hålla naturliga nivåer.
- Grundvattennivån ska bibehållas med en god vattenkvalitet och utan tillförsel av näringsämnen.
- Insådd av för naturtyperna främmande arter får ej förekomma.
- Betesmarkerna fortsätter att betas, och det årligen. De ska helst betas av nötkreatur.
- Igenväxningsvegetation och förnaansamling hålls inom för naturtyperna acceptabla nivåer.
- Rójning av främst en och ljung kan ske vid behov. Naturvårdsbränning sker regelbundet.

## Hotbild – vad kan påverka Natura 2000-området negativt?

De största riskerna för områdets naturtyper och Natura 2000-arter är:

- Svag eller utebliven hävd som leder till igenväxning och beskuggning. Omvänt är ett för hårt betestryck också en risk för områdets flora.
- Ett alltför tätt träd- och buskskikt.
- Gödsling eller annan tillförsel av näringsämnen (t.ex. gödsling, kalkning, kväveläckage från omgivande marker, spridning av rötslam, stödutfodring m.m.) som skadar mark och vegetation.
- Bebyggelse, vägar, anläggningar och annan markexploatering och markanvändningsförändring, exempelvis skogsplantering och täktverksamhet, i objektet eller i angränsande områden som kan påverka naturvärdena i området negativt. I det här fallet är den intilliggande Ljungbyheds flygplats ett stort hot mot områdets naturvärden, främst då verksamheten där kan kräva att t.ex. vegetationen i området hålls kort och att skadliga kemikalier (t.ex. PFAS) som används (eller har använts) på flygplatsen läcker in i N2000-området.
- Användning av avmaskningsmedel med samma miljöpåverkan som avermectin är negativt för den dynglevande insektsfaunan och bör undvikas i så stor utsträckning som möjligt. Avmaskningsmedel bör inte användas utom när det sker på Veterinärens inrådan.
- Tillförsel av bekämpningsmedel, kemikalier och försurning från flygplatsen och omkringliggande marker, vattendrag och nederbörd.
- Luftföroreningar, speciellt från Ljungbyheds flygplats, som kan skada områdets flora (speciellt lavflora) och fauna.
- Nedskräpning.

- Terrängkörning.
- Förändringar i områdets hydrologi från både inom och utanför området genom t.ex. markavvattning eller dikning. Förändrad vattenkemi och försämring av vattenkvalitén genom t.ex. utsläpp av föroreningar i vattendrag, försurning eller eutrofiering.
- Avfall och avlopp från hushåll, faciliteter och campingboende, t.ex. husbilar eller husvagnar, inom och utanför området.
- Plockning eller annan exploatering av den rödlistade florán i området.
- Isolering och fragmentering. Området är förhållandevis isolerat från andra områden med liknande naturtyper och arter, vilket gör det svårt för arter att återkolonisera området ifall de skulle försvinna från Bonnarpsheden. Det gör också att otillräckligt genetiskt utbyte kan drabba arterna, vilket leder till inavelsdepression.

## Skydd och bevarandeåtgärder

Ingrepp som på ett betydande sätt kan påverka miljön i ett Natura 2000-område kräver tillstånd av länsstyrelsen enligt 7 kapitlet 27-29 § miljöbalken. Detta gäller oavsett om ingreppet sker inom eller utanför ett Natura 2000-område. Bevarandeplanen ska också fungera som underlag för bedömningen av om tillstånd behövs och om tillstånd kan ges.

Staten har det övergripande ansvaret för skötseln av Natura 2000-områden och för att bevarandemålen uppnås. En förutsättning för att nå målen är ett gott samarbete mellan staten och den eller dem som äger eller brukar marken. Om skötseln av ett Natura 2000-område orsakar merkostnader för en markägare eller arrendator kan ersättning fås, till exempel miljöersättning för betesmarker. Markägaren kan även skriva skötselavtal med Länsstyrelsen.

Markägare kan eventuellt få rätt till ersättning om tillstånd inte kan ges och Natura 2000 innebär avsevärda begränsningar i pågående markanvändning inom den berörda delen av fastigheten. Ersättning ges dock inte i alla fall t.ex. inte om man blivit nekad att bygga hus inom Natura 2000-områden. Om skog ska ersättas vill Naturvårdsverket att all skog inom Natura 2000-området ersätts samtidigt så att inte Natura 2000-området har ersatts i vissa delar och inte i andra. Miljöersättning inom betesmarker anses också vara en form av ersättning.

### *Skydd och reglering*

Området saknar utöver Natura 2000-statusen annat heltäckande områdesskydd. Däremot är skötseln reglerade på alla naturtypernas ytor (med något litet undantag) genom miljöersättning för särskilda värden. Objektet kommer att läggas in som ett DOS-objekt (Digitalt områdesskydd) så att området utreds vidare för framtida skydd i form av naturreservat eller naturvårdsavtal.

## Bevarandeåtgärder

Bevarandeåtgärderna består av nuvarande och eventuella planerade skydd, restaureringsåtgärder, som vanligtvis är större engångsåtgärder, och löpande skötsel, som inte är engångsåtgärder och som ska ske löpande.

### *Restaureringsåtgärder*

- Det som idag är icke naturtypen 906 – Triviallövskog, ska på längre sikt glesas ut för att ge upphov till öppen hed med enstaka träd och buskar.
- Hela området ska betas, så om stängslingen i området inte är tillräcklig för att täcka in hela ytan ska stängslingen flyttas eller utökas.
- Eventuellt kan det vara aktuellt att röja de ytor som idag inte är betade.

### *Löpande skötsel*

- Betet i området ska fortsätta, och alla naturtyper och öppna ytor ska betas.
- Naturvårdsbränning på mindre ytor ska ske regelbundet.
- Finns det inte en tillräckligt hävd från betet kan röjning för att förhindra igenväxningsvegetation ske på utsatta platser.
- Betestrycket i området är hårt, och för att minska risken för allt för hårt betestryck kan det bli aktuellt att dela in området i betesfällor och på vissa ytor släppa in bete senare under säsongen för att gynna florans och pollinerande insekter.

Generellt är det viktigt att enar och äldre enstaka grövre träd sparas vid framtida åtgärder i området.

Närheten till Ljungbyheds flygplats kan i viss mån påverka hävden och vegetationen i området. T.ex. finns strikta regler som måste följas för hur hög vegetationen får vara i närheten av flygbanor mm. Skulle enar eller träd inom N2000-området, framförallt nära områdesgränsen i den norra och östra delen av naturtypen enbuskmarker (5130), bli så höga att de tränger in i flygplatsens hinderytor måste detta åtgärdas för att verksamheten på flygplatsen ska få fortsätta. Flygplatsen meddelar Länsstyrelsen om det finns vegetation inom N2000-områdets gränser som är för hög, och en dialog mellan parterna får då ske för att åtgärda problemet på bästa tänkbara sätt för områdets naturvärden. Hinderytorna kan komma att ändras i framtiden om nya EU-regler/-certifieringar träder i kraft.

### *Prioriterade bevarandeåtgärder*

De prioriterade bevarandeåtgärderna i Bonnarps hed ska först och främst vara sådana som gynnar beteshävden i området.

Den prioriterade restaureringsåtgärden är en eventuell omstängsling så att så mycket som möjligt av området kan betas. Beteshävderna är oerhört viktig för områdets bevarande.

Den prioriterade löpande skötselåtgärden i området är den fortsatta betesdriften.

## Uppföljning

Uppföljning av naturtyper och arter inom Natura 2000-områdena kommer att ske med omdrev vart 6:e eller 12:e år beroende på naturtyp och art. Vissa delar av uppföljningen, som t.ex. areal är obligatoriska medan andra delar kan väljas av länsstyrelserna själva. Mer information om enskild naturtyp/art finns på Naturvårdsverkets hemsida.

## Referenser

- Artdatabankens Artfaktablad (1992-2001) för de rödlistade arterna inom området.
- Artdatabankens information till Länsstyrelsen i Skåne Län om rödlistade arter, GIS-skikt.
- Campbell, Åke. *Skånska bygder under förra hälften av 1700-talet: etnografisk studie över den skånska allmogens äldre odlingar, hägnader och byggnader*, Lundequistska bokhandeln, Uppsala 1928
- Floran i Skåne- Vegetation och utflyktsmål, 2003. Lunds Botaniska Förening. ISBN 91-971021-4-8.
- Från Bjäre till Österlen- Skånska natur- och kulturmiljöer, 1996. *Länsstyrelsen i Kristianstads län*. ISBN 91-972744-1-0.
- Löfroth M. (ed.) 1997. Svenska naturtyper i det europeiska nätverket Natura 2000. Naturvårdsverket. Naturvårdsverkets förlag.
- Rödlistade arter i Sverige 2015, 2015. *ArtDatabanken SLU*, ISBN: 978-91-87853-10-4.
- SGU:s information om berggrund till Länsstyrelsen Skåne, GIS-skikt.
- SGU:s information om jordarter till Länsstyrelsen Skåne, GIS-skikt.
- Skogsstyrelsen, Signalarter - Indikatorer på skyddsvärd skog. Skogsstyrelsen. 2000.
- Skogsvårdsstyrelsen 1995-11-08. Nyckelbiotopsinventeringen.
- Vägledning för svenska naturtyper i habitatdirektivets bilaga 1 Enbuskmarker, *Naturvårdsverket 2011. NV-04493-11*.
- Underlag till Klippans kommuns Naturvårdsprogram, 2016, Söderåsens Miljöförbund.
- Vägledning för svenska naturtyper i habitatdirektivets bilaga 1 Torra hedar, *Naturvårdsverket 2012. NV-04493-11*.
- Översiktsplan för Klippans kommun

## Bilagor

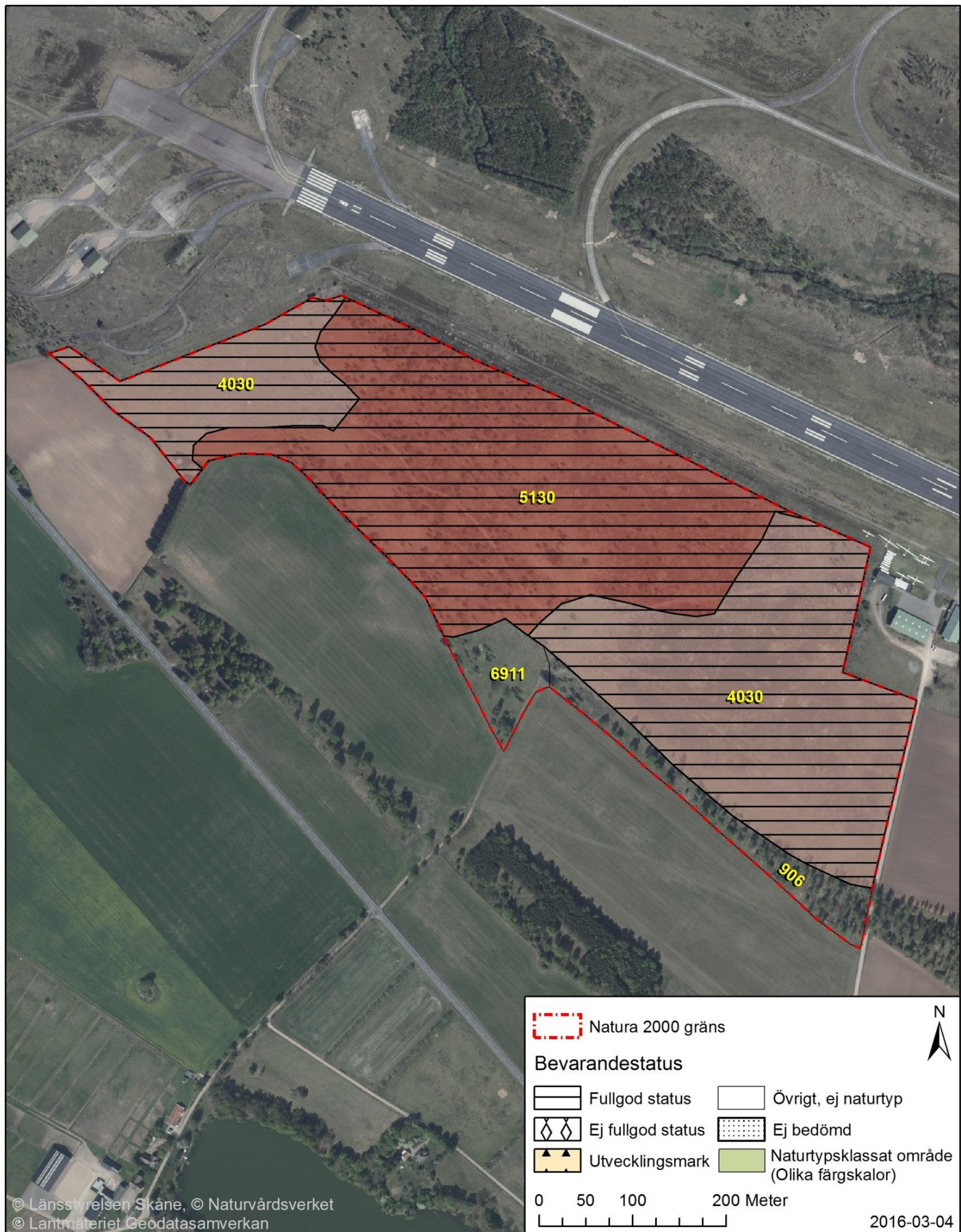
1. Karta med naturtyper enligt Natura 2000
2. Naturtypskoder för kartan
3. Mått för ålder och grovlek per trädslag samt mängdbedömningar.
4. Rödlistade och hotade arter


---

Upprättad av Länsstyrelsen Skåne

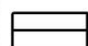


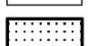


Planförfattare: Kristian Nilsson

Senast reviderad 2016-11-28 av Joel Jansson




**Natura 2000 gräns** 

**Bevarandestatus**

 Fullgod status	 Övrigt, ej naturtyp
 Ej fullgod status	 Ej bedömd
 Utvecklingsmark	 Naturtypsklassat område (Olika färgskalor)

0 50 100 200 Meter

N  


2016-03-04

## Bilaga 2, Naturtypskoder för kartan

### Natura 2000-naturtyper

4030- Ris- och gräshedar nedanför trädgränsen.

5130- Enbuskmarker nedanför trädgränsen.

### Ej naturtyper

906- Triviallövsskog (>70 % triviallöv).

6911- Öppen kultiverad betesmark.



### Bilaga 3, Mått för ålder och grovlek per trädslag samt mängdbedömningar.

**Diametergräns för grova träd per trädslag.** Trädens diameter mäts vid brösthöjd.

Ek och bok	80 cm
Alm och ask	60 cm
Övriga ädellövträd	50 cm
Sälg	40 cm
Rönn	30 cm
Övriga triviala lövträd	50 cm
Tall och gran	70 cm

Ungefärlig nedre **åldersgräns för gamla träd per trädslag.** Med ”gamla träd” avses biologiskt gamla träd med en annan epifytflora, insektsfauna, barkstruktur och/eller stamform som avviker från yngre vuxna träd. Trädens grovlek är inte alltid en säker indikator på ett trädets ålder, då träd i vissa miljöer kan vara senvuxna.

Triviallövträd	100 år
Gran	120 år
Tall	150 år
Ek	200 år
Bok	150 år
Övriga ädellövträd	150 år

Bedömning av den **totala mängden död ved** (stående + liggande).

Lite	< 5 m <sup>3</sup> /ha
Måttligt	5 – 15 m <sup>3</sup> /ha
Rikligt	15 – 40 m <sup>3</sup> /ha
Mycket rikligt	> 40 m <sup>3</sup> /ha

Bedömning av den **totala mängden gamla träd** och **totala mängden grova träd.**

Saknas	Inga grova/gamla träd upptäckta
Enstaka	< 2/ha
Tämligen allmän	2 – 10/ha
Allmänt - rikligt	> 10/ha

## Bilaga 4, Rödlistade och hotade arter i Natura 2000-naturtyperna

Rödlistade arter enligt artdatabankens rödlista 2015 placeras i olika hotkategorier beroende på risk för utdöende i vilt tillstånd inom olika tidsperspektiv. Arter med extremt/mycket stor risk att dö ut i vilt tillstånd inom en mycket nära/nära framtid placeras i kategorin CR (Critically endangered; akut hotad) resp. EN (Endangered; starkt hotad). Arter som löper stor risk för utdöende i ett medellångt tidsperspektiv placeras i kategorin VU (Vulnerable; sårbar). Arter som bedöms ligga nära kategorin VU men inte uppfyller alla kriterier placeras i kategorin NT (Near Threatened; missgynnad). Arter som numera är livskraftiga men som tidigare varit hotade placeras i LC. F= fridlyst art, Ågp= art som har eller ska få ett nationellt åtgärdsprogram för hotade arter, B2, B4 & B5 hänvisar till resp. bilaga i art- och habitatdirektivet. B1 hänvisar till bilaga 1 i fågeldirektivet. \*=Prioriterad naturtyp.

Naturtyp/Organismgrupp	Artnamn	Vetenskapligt namn	Hotkategori/Annan viktig fakta
<b>Torra hedar (4030)</b>			
Kärlväxter	Hårginst	<i>Genista pilosa</i>	NT
	Slåttergubbe	<i>Arnica montana</i>	B5, F, VU
Ryggradsdjur	Blå kärrhök	<i>Circus cyaneus</i>	B1, F, NT
	Buskskvätta	<i>Saxicola rubetra</i>	F, NT
	Duvhök	<i>Accipiter gentilis</i>	F, NT
	Gulsparv	<i>Emberiza citrinella</i>	F, VU
	Stare	<i>Sturnus vulgaris</i>	F, VU
	Sånglärka	<i>Alauda arvensis</i>	F, NT
	Vit stork	<i>Ciconia ciconia</i>	B1, F, CR
	Ängspiplärka	<i>Anthus pratensis</i>	F, NT
<b>Enbuskmarker (5130)</b>			
Kärlväxter	Hårginst	<i>Genista pilosa</i>	NT
	Slåttergubbe	<i>Arnica montana</i>	B5, F, VU
Ryggradsdjur	Blå kärrhök	<i>Circus cyaneus</i>	B1, F, NT
	Buskskvätta	<i>Saxicola rubetra</i>	F, NT
	Duvhök	<i>Accipiter gentilis</i>	F, NT
	Gulsparv	<i>Emberiza citrinella</i>	F, VU
	Stare	<i>Sturnus vulgaris</i>	F, VU
	Sånglärka	<i>Alauda arvensis</i>	F, NT
	Vit stork	<i>Ciconia ciconia</i>	B1, F, CR
	Ängspiplärka	<i>Anthus pratensis</i>	F, NT

<b>Icke naturtyper</b>			
Ryggradsdjur	Blå kärrhök	<i>Circus cyaneus</i>	B1, F, NT
	Buskskvätta	<i>Saxicola rubetra</i>	F, NT
	Duvhök	<i>Accipiter gentilis</i>	F, NT
	Gulspurv	<i>Emberiza citrinella</i>	F, VU
	Stare	<i>Sturnus vulgaris</i>	F, VU
	Sånglärka	<i>Alauda arvensis</i>	F, NT
	Vit stork	<i>Ciconia ciconia</i>	B1, F, CR
	Ängspiplärka	<i>Anthus pratensis</i>	F, NT





## Bevarandeplanen för Bonnarps hed

Syftet med Natura 2000-området Bonnarps hed i Klippans kommun är att bevara områdets gamla och värdefulla enbuskmark och de öppna betesmarkerna.

En del i länsstyrelsens verksamhet är att skydda värdefull natur genom att bilda Natura 2000-områden och upprätta bevarandeplaner. Syftet är att EU:s medlemsländer ska ta ett gemensamt ansvar för att bevara arter och naturtyper som förekommer i Europa och att upprätthålla Natura 2000-områdenas naturtyper och arter i gynnsam bevarandestatus inom den biogeografiska regionen.

Bevarandeplanen innehåller bevarandesyftena och bevarandemålen med Natura 2000-området via de fyra kriterierna areal, ekologiska strukturer & funktioner, typiska arter samt Natura 2000-arter (Arter i habitatdirektivets bilaga 2), beskrivning av området samt beskrivning av varje naturtyp och/eller art, förutsättningar för gynnsam bevarandestatus samt vad som kan påverka Natura 2000-området negativt. Den innehåller även information om vilka skötselåtgärder som behövs göras i Natura 2000-området.



Länsstyrelsen  
Skåne

[www.lansstyrelsen.se/skane](http://www.lansstyrelsen.se/skane)