



## Bevarandeplan för Natura 2000-området Vittskövle driva SE0420236



Sandnejlika, Foto: Gabrielle Rosquist

Grunduppgifter om Vittskövle driva

Län: Skåne

Kommun: Kristianstad

Läge: 1 km öster om Vittskövle

Markägare: Svenska kyrkan och enskilda.

Areal: 58,5 hektar

Skyddsform: Saknas.

Bakgrund: pSCI beslutat av Regeringen 1998-01.

SCI fastställt av EU-kommissionen 2004-12.

SAC fastställt av Regeringen 2011-03.

Bevarandeplan fastställd & kungjord av Länsstyrelsen Skåne län 2016-12-16  
respektive 2016-12-30.

Reviderad: 2016-11

### Vad betyder Natura 2000?

---

EU bygger ett nätverk av områden med skyddsvärd natur som kallas Natura 2000. Syftet är att EU:s medlemsländer ska ta ett gemensamt ansvar för att bevara arter och naturtyper som förekommer i Europa. Natura 2000 har tillkommit med stöd av två EG-direktiv; Fågeldirektivet (EU-rådets direktiv 2009/147/EG av den 30 november 2009) om bevarande av vilda fåglar och Habitatdirektivet (EU-rådets direktiv 92/43/EEG av den 21 maj 1992) om bevarande av livsmiljöer samt vilda djur och växter senast ändrat genom direktiv 2006/105/EG. Nätverket byggs upp av områden som föreslås av regeringen och som antas av kommissionen.

Direktiven har sin grund i Bernkonventionen som var först med att rättsligt skydda arter och deras livsmiljöer i Europa. EU-direktiven bygger på nya kunskaper och inför principen att bevara naturtyper för deras egen skull och inte enbart för att de utgör hemvist för vissa arter. Habitat- och fågeldirektivet är EU:s bidrag till bevarandet av den biologiska mångfalden så som det lades fast i Konventionen om biologisk mångfald i Rio 1992. Sverige har ett särskilt ansvar för att skydda och vårda de områden som är föreslagna att ingå eller som ingår i Natura 2000 och detta regleras i den svenska lagstiftningen i Miljöbalken med tillhörande Förordning om områdesskydd m m. Det innebär att åtgärder som kan inverka negativt på bevarandestatus för preciserade habitat eller arter inom Natura 2000-området kräver tillstånd enligt miljöbalken med tillhörande förordningar.

### Vad är en bevarandeplan?

---

Till varje Natura 2000-område ska det finnas en bevarandeplan. Den ger en beskrivning av området och dess naturvärden och vilken skötsel som behövs för att dessa naturvärden ska finnas kvar långsiktigt. Bevarandeplanen innehåller också en beskrivning av vilka verksamheter och åtgärder som kan hota de arter och livsmiljöer som ska skyddas i Natura 2000-området. Bevarandeplanen innehåller viktig information som används som underlag vid samråd och tillståndsprövningar av verksamheter och åtgärder inom Natura 2000-området.

### Vad är bevarandestatus?

---

Natura 2000 innebär att alla EU-länder ska vidta åtgärder för att naturtyper och arter som utpekats ska ha *gynnsam bevarandestatus*. Det innebär att man ska försäkra sig om att de utpekade naturtyperna och arterna finns kvar långsiktigt i Europa. För en naturtyp kan *gynnsam bevarandestatus* innebära att man bevarar de strukturer och funktioner som finns i naturtypen och att de arter som är typiska för naturtypen finns kvar i livskraftiga populationer. För en art innebär *gynnsam bevarandestatus* att arten finns i livskraftiga populationer och att förekomsten av dess livsmiljö är tillräcklig.

Viktigt att tänka på

För att inte skada Natura 2000 områdets naturvärden krävs tillstånd för verksamheter eller åtgärder som på ett betydande sätt kan påverka miljön i ett Natura 2000 område. Alla som planerar att utföra en åtgärd som man tror kan påverka ett områdes naturvärden ska på ett tidigt stadium kontakta Länsstyrelsen. Det underlättar eventuell tillståndsprövning som Länsstyrelsen ska göra. När det gäller åtgärder på skogsmark ska istället Skogsstyrelsen kontaktas.

Bevarandeplanen för ett Natura 2000-område kan revideras när ny kunskap tillkommer eller när förutsättningarna förändras. När bevarandeplanen förändras medför det att den måste fastställas på nytt. Då ges markägare och andra berörda möjlighet att lämna synpunkter. Vid tillståndsprövning är det viktigt att utnyttja den nya kunskapen som finns i reviderade bevarandeplaner även innan dessa planer har beslutats.

Mer information om Natura 2000

Länsstyrelsens hemsida: [www.lansstyrelsen.se/skane/N2000](http://www.lansstyrelsen.se/skane/N2000) eller telefon 010-224 10 00

Naturvårdsverkets hemsida: [www.naturvardsverket.se](http://www.naturvardsverket.se)

## Innehållsförteckning

ÖVERSIKTSKARTA.....	5
OMRÅDESBESKRIVNING.....	6
INGÅENDE NATURTYPER OCH ARTER ENLIGT NATURA 2000.....	7
Bevarandesyfte och prioriterade bevarandevärden.....	8
Areal naturtyper.....	9
Ekologiska strukturer och funktioner.....	9
Typiska arter för naturtyperna.....	10
Natura 2000-arter.....	10
Beskrivning av naturtyper och arter och deras bevarandestatus.....	10
Naturtyper.....	10
Natura 2000 – arter.....	11
FÖRUTSÄTTNINGAR FÖR GYNNSAM BEVARANDESTATUS.....	12
HOTBILD – VAD KAN PÅVERKA NATURA 2000-OMRÅDET NEGATIVT?.....	13
SKYDD OCH BEVARANDEÅTGÄRDER.....	14
<i>Skydd och regleringar</i> .....	14
Bevarandeåtgärder.....	15
<i>Restaureringsåtgärder</i> .....	15
<i>Löpande skötsel</i> .....	15
Uppföljning.....	16
REFERENSER.....	17
BILAGOR.....	17
Bilaga 1, Karta med naturtyper enligt Natura 2000.....	18
Bilaga 2, Naturtypskoder för kartan.....	19
Bilaga 3, Övriga upplysningar och skyddsintressen för Vittskövle driva.....	20
Bilaga 4, Mått för ålder och grovlek per trädslag samt mängdbedömningar.....	21
Bilaga 5, Rödlistade och hotade arter i Natura 2000-naturtyperna.....	22

## Översiktskarta



## Områdesbeskrivning

Precis öster om och angränsande till Vittskövle by ligger Natura 2000-området Vittskövle driva. Natura 2000-området utgörs av en betesmark (Möllekullen), en sanddyn (Sanddrivan/Vittskövle driva) och en tallskog (Källslund). Den stora sanddynen går längs med områdets gräns söder och öster om den skog som finns i den östra delen. På sanddynen förekommer fragment av den artrika sandstäppen och norr om dynen förekommer en relativt gles tallskog. Den delvis rätade Vittskövleån rinner genom området i sydvästlig- nordostlig riktning. Vittskövleån har EU\_CD-kod EU\_CD:SE619112-139242 och tillhör huvudavrinningsområde Helge å-SE88000. Längs ån i väster förekommer betade kalkgräsmarker med enstaka, små fuktängsfragment (Möllekullen). Vittskövle driva är en av få sandstappslokaler i landet. Den västra halvan av området är betad, medan den östra halvan är ohävdad. Det finns en del luftledningarna och några mindre vägar i området, men inga hus.

En närmare beskrivning av naturtyper och arter finns under rubriken Beskrivning av naturtyper och arter.

Vittskövle driva är en klassisk botanisk lokal med väldigt många arter, speciellt de som är sandanpassade. Bland rariteterna finns sandnejlika, stor sandlilja och en stor population av sandvedel. Speciellt de mindre delarna av sandstapp i områdets östra del är särskilt intressanta. Här hittar du också en hel del roliga insektsarter, t.ex. blåbaggarna och myrlejon. För den svampintresserade kan sandstappen vara värt ett besök för möjligheten att hitta liten jordstjärna. Sandstappen skulle dock kunna gynnas av en rejäl röjning och gallring av buskar och träd som sprider sig in i de solöppna delarna.

Platsen är väldigt tätortsnära, och är ett populärt utflyktsmål och strövområde. Platsen är ett riksintresse för naturvården, ett område med ett nationellt viktigt vattendrag, en del i Kristianstads vattenrikes biosfärsområde och har ett naturvårdsprogram. Den nordöstra gränsen ligger bara cirka 150 meter från naturreservatet Egeside. Övriga upplysningar och skyddsintressen för Vittskövle driva hittar du i bilaga 3 i slutet av denna bevarandeplan.

Sanddrivan är en fossil sanddyn från 1700-talet. I takt med att jordbruket intensifierades minskade trädesperioderna, andelen träd och buskar minskade i landskapet, vinden tog tag i jorden/sanden med jord-/sandflykt som följd. Stora sandfält och sanddyner bildades. Idag är de stora sandfälten i omgivningen dels bevuxna med tallskog, dels intensivt brukad jordbruksmark. Den allra östligaste delen av Natura 2000-området utgörs dock av torvjordar. Sanddynen ligger i en vinkel och är, i den östra delen av området, bevuxen med tallskog sedan 1800-talet.

På den häradsökonomiska kartan från 1926-34 är den västra betesmarken lite större än vad den är idag, men den stora skillnaden är framförallt allt att Vittskövleån har en helt annan sträckning. På kartan gick ån söder om tallskogen i det som då antagligen var fuktiga ängar (och som idag är åker), medan den i dagsläget är omledd till tallskogen längre norrut. På flygfoton från 1940-talet syns ån tydligt ute på fältet innan den blev omledd. På generalstabskartan från 1862 och den skånska rekognosceringskartan från 1812-20 ser området mer eller mindre ut som det gör på den senare häradsökonomiska kartan. På rekognosceringskartan får man dessutom en bra bild av områdets sanddrivor. På den gamla Buhrmans kartan från 1684 har tallskogen inte planterats ännu, och det syns att området är betydligt öppnare, även om det går att märka att vegetationen i den östra delen gradvis går över till buskigare marker.

I Campbells beskrivning över 1700-talets skånska bygder är området klassificerat som en ris-/mellanbygd. Historiskt sett har ris- och mellanbygder präglats av boskapsskötsel, och de natur- och kulturvärden som idag finns i dessa bygder är ofta knutna till resterna av det gamla kulturlandskapet med mycket bete.

Områdets berggrund består av kalk- och sandsten, och områdets jordart är främst sand, med någon enstaka yta med ler-grussediment.

## Ingående naturtyper och arter enligt Natura 2000

Områdets naturtyper (se tabell 1 och bilaga 1) konstaterades vid fältbesök under växtsäsongen år 2009.

Tabell 1. Vittskövle drivas naturtyper med arealer 2009 och Natura 2000-arter. Naturtyperna indelas i fullgod bevarandestatus där alla kriterierna för areal, ekologisk struktur och funktion samt för typiska arter är uppfyllda. I en icke fullgod naturtyp uppfylls definitionen för naturtyp men det kan saknas delar av ekologisk struktur och funktion eller typiska arter. Utvecklingsmarker kan inte definieras som en naturtyp idag men kan omföras till någon naturtyp med aktiva åtgärder eller med naturlig förändring efter lång tid.

Naturtyp	Areal (ha) med bedömd bevarandestatus		
	Fullgod	Icke fullgod	Totalt
*6120, Sandstäpp		0,22	0,22
6210, Kalkgräsmarker nedanför trädgränsen		17,7	17,7
6410, Fuktängar med blåttåtel eller starr		0,11	0,11
*prioriterad naturtyp enligt Natura 2000			
<b>Total areal naturtyper</b>		<b>18,0</b>	
<b>Total områdesareal</b>		<b>58,4</b>	
Arter	Bevarandestatus		
Sandnejlika ( <i>Dianthus arenarius ssp. arenarius</i> , 1954)		Icke fullgod	

## Bevarandesyfte och prioriterade bevarandevärden

Det övergripande bevarandesyftet för Natura 2000-nätverket är att bidra till bevarandet av biologisk mångfald genom att bibehålla eller återskapa gynnsam bevarandestatus för de naturtyper och arter som omfattas av EU:s Art- och habitatdirektiv. För det enskilda Natura 2000-området är det överordnade syftet att bevara eller återställa ett gynnsamt tillstånd för de naturtyper eller arter som utgjort grund för utpekandet av området.

*Motivering till Natura 2000-klassning:* Vittskövle driva är ett Natura 2000-område för att området har mindre rester kvar av ett äldre, större sandstäppsområde med värdefull och ovanlig flora.

Bevarandesyftet med Natura 2000- området Vittskövle driva är att bevara naturtyperna sandstäpp (6120), kalkgräsmarker (6210) och fuktängar (6410) i gynnsam bevarandestatus. Naturtypen sandstäpp (6120) är prioriterad över de andra naturtyperna i området. Sandstäpp (6120) är en särskild naturtyp som är väldigt ovanlig och starkt hotad i Sverige. För arten sandnejlika är bevarandesyftet att arten ska ha en gynnsam bevarandestatus.

### Bevarandemål

I naturtypen sandstäpp (6120) får ingen vedartad igenväxningsvegetation förekomma, men enstaka buskar och träd av inhemska arter får lämnas kvar. Det ska finnas störning av markytan så att bar sand blottas som luckor i markvegetationen. Gärna får det finnas tillräckligt med fri sand så att sanden till viss mån kan transporteras med, och eroderas av, vinden. Det måste finnas gott om blottad sand för att sandnejlikan ska överleva. Det är viktigt att bevara arterna tofsäxing, sandnejlika och hylsnejlika vars förekomst skiljer sandstäpp från naturtyperna grå dyner (2130) och grässandhedar (2330).

För kalkgräsmarker (6210) och fuktängar (6410) i de västra delarna av Vittskövle driva är bete viktigt för att hålla igenväxningsvegetationen borta, men en liten täckningsgrad av träd och buskar kan accepteras. Markvegetationen ska vara tydligt hävdpräglad. En för naturtyperna naturlig artsammansättning ska finnas för varje naturtyp. Alla former av gödning eller tillförsel av näring ska undvikas, bland annat näringspåverkan från betande djur. Hydrologiska förhållanden ska vara ostörda.

Eftersom områdets enda Natura 2000-art, sandnejlika, är knuten till just sandstäpp, så är denna naturtyp extra viktig att prioritera över de andra naturtyperna. Sandblottor och omrörning för att få fram kalk är extra viktigt för artens fortlevnad i sandstämpan.



Besökare på platsen i samband med friluftsliv och rekreation uppmuntras eftersom det också skapar behövlig omrörning i markskiktet, speciellt i sandstäppen.

Vittskövleån ska ha en god ekologisk status och en god kemisk status med låga halter miljögifter, försurande ämnen och näringsämnen.

Målen för naturtypernas arealer finns under rubriken Målindikatorer.

## Målindikatorer

För Vittskövle driva innebär detta följande målindikatorer:

### Areal naturtyper

- Naturtypen sandstätt (6120) ska ha en utbredning på minst 0,22 hektar, men tillåts att utöka sin areal på bekostnad av naturtypen kalkgräsmarker (6210) och det som idag är icke naturtyper.
- Naturtypen kalkgräsmarker (6210) ska ha en utbredning på minst 17,7 hektar.
- Naturtypen fuktängar (6410) ska ha en utbredning på minst 0,11 hektar.

### Ekologiska strukturer och funktioner

#### *\*Sandstätt (6120)*

- Sandstättan får inte ha något busk- eller trädskikt, mark-pH och buffertförmåga ska vara tillräckligt hög för att tillåta etablering av de typiska sandstättarterna (buffertvärdet bör vara minst 5 % CaCO<sub>3</sub>, pH bör vara minst 7).
- Sandstättan har sandblottor på minst 10 % av provrutornas yta och negativa indikatorarter (hundkex, brännässla, åkertistel, krusskräppa, rotfibbla, monke samt knylhavre) förekommer med <5% frekvens i provrutorna.
- Täckningen av träd och buskar bör inte överstiga 10 %.
- Minst 40 % blottade sand ska förekomma i naturtypen för att gynna nyetablering av sandnejlika.

#### *Kalkgräsmarker (6210) och fuktängar (6410)*

- Vegetationen i betesmarken ska bestå av lågvuxna, hävdgynnade arter, typiska för kalkgräsmarker och fuktängar.
- Minst 50 % av naturtypernas yta ska vara mycket väl avbetad, och den andra halvan ska vara väl avbetad vid säsongens slut.
- Träd- och buskskikt skall dock som regel inte förekomma på kalkgräsmarkerna eller fuktängarna, men förekommande äldre, solitära träd och buskar ska få vara kvar.
- Täckningsgraden av träd och buskar får inte överstiga 30 %.

- Ingen tillförsel av näringsämnen (t ex gödsling, kalkning, kväveläckage från omgivande marker, spridning av rötslam, stödutfodring m.m.) får ske.

## Typiska arter för naturtyperna

### *\*Sandstäpp (6120)*

Det ska finnas minst 2 typiska arter i genomsnitt per provyta. För sandstäpp finns följande typiska arter inom området: grusviva, sandnejlika, sandsvingel, sandtimotej, sandvedel, stor sandlilja och tofsäxing.

### *Kalkgräsmarker (6210)*

Det ska finnas minst 2 typiska arter i genomsnitt per provyta. För kalkgräsmarker finns följande typiska arter inom området: axveronika, fältvädd, grusviva, harmynta, jordtistel, slättergräsfjäril och solvända.

### *Fuktängar (6410)*

Det ska finnas minst 2 typiska arter i genomsnitt per provyta. För fuktängar finns följande typiska arter inom området: darrgräs och tofsvipa.

## Natura 2000-arter

### *Sandnejlika (1954)*

- Sandnejlikan (1954) ska bibehållas och utöka sin nuvarande utbredning i området. Arten ska också uppnå en fullgod bevarandestatus. Eftersom arten är starkt knuten till naturtypen sandstäpp (6120), så ska naturtypen bevaras och utöka sin areal för att gynna populationen av sandnejlika.
- Det får inte finnas mindre än 400 individer av sandnejlika i Vittskövle driva, och antalet ska öka.

Framtida uppföljning av planen kan medföra att nuvarande bevarandemål ändras och att nya mål läggs till.

## Beskrivning av naturtyper och arter och deras bevarandestatus

### Naturtyper

#### *\*Sandstäpp (6120)*

Sandstäpp är en prioriterad naturtyp som hyser den prioriterade arten sandnejlika, som är en karaktärsart för den sydöstkånska, kalkrika sandstäppen. I Sverige finns naturtypen uteslutande i Skåne och på Öland, och Skåne har därför ett särskilt ansvar att bevara naturtypen. Både naturtypen och arten kräver en ganska intensiv hävd som inte finns i området idag. Sandstäppen har skapats av en ständig markomrörning, en markanvändning som troligen var vanlig i det äldre jordbrukslandskapet med ambulerande åkerbruk och intensiv beteshävd. Tidigare förekom sandstäppen över stora delar av området, men idag syns endast små fragment uppe på sanddynen längst i öster.

Tallskogen sluter sig om stäppfragmenten och vegetationen går successivt över i knylhavreäng med artinslag av kalkgräsmark och sandstäpp. De typiska arterna för naturtypen som finns i Vittskövle driva är grusviva, sandnejlika, sandtimotej, sandvedel, stor sandlilja och tofsäxing, och de hittas främst på sandstappen, men även längs körvägar inuti tallskogen (trots att dessa har varit tallskog under en längre tid) och i små fläckar i betesmarken (kalkgräsmarken). Mängden sandstäpp i området är liten, isolerad och väldigt utsatt för igenväxning av den omkringliggande skogen. Därför har naturtypen inte en fullgod bevarandestatus.

#### ***Kalkgräsmarker (6210)***

Naturtypen kalkgräsmarker är den största naturtypen i området. Den breder ut sig på 17,7 hektar, och ligger uteslutande i den västra halvan av Vittskövle driva. Området är betat, och det är denna betesmark som ligger närmast Vittskövle by. Den del av Vittskövleån som ligger i det sydvästra hörnet av naturtypen är väldigt värdefull och artrik. Naturtypen är vanligtvis viktig för skyddade arter så som t.ex. orkidéer, vilket gör den extra skyddsvärd. I Vittskövle driva finns inga fynd av orkidéer, men får naturtypen lov att utvecklas kan orkidéer eventuellt etablera sig. Typiska arter för naturtypen som finns i området Vittskövle driva är axveronika, fältvädd, grusviva, harmymta, jordtistel, slättergräsfjäril och solvända. Även om naturtypen är betad så har den inte fullgod bevarandestatus. För att naturtypen ska utvecklas och bevaras är det viktigt att marken är välhävdad, speciellt genom bete. I dagsläget är det mesta av området svagt hävdad, med bara en liten del som skulle kunna anses vara välhävdad. Det mesta av området anses vara något påverkat av produktionshöjande åtgärder. På grund av bland annat för lite hävd och en negativ trend för naturtypen överlag, så anses inte naturtypen ha en fullgod bevarandestatus.

#### ***Fuktängar (6410)***

Fuktängarna har en ytterst liten areal i Vittskövle driva, och är huvudsakligen dominerad av tuvtåtel, med övriga arter såsom darrgräs (som är en typisk art), fårsvingel, rödsvingel och trift. Tofsvipa är också en typisk art för naturtypen, och den är observerad i området. Naturtypen finns som två små plättar i kalkgräsmarken, och båda delarna ligger precis i anslutning till ån. Naturtypen betas tillsammans med kalkgräsmarken. Överlag borde vegetationen vara fuktigare, betet vara intensivare och ytan större för att naturtypen ska räknas som fullgod.

### **Natura 2000 – arter**

#### ***Sandnejlika (1954)***

Sandnejlikan är en flerårig, tät tuvad ört med snövita blommor som kan vara väldoftande. Sandnejlikan är fridlyst, rödlistad och numer klassad som starkt hotad (se bilaga 5).

Sandnejlika är en art som är väldigt konkurrenssvag och betesgynnad. Den är ytterst ljuskrävande och överlever inte om växtplatserna växer igen med för högväxt vegetation. Den är kalkgynnad, vill ha markomrörning och kräver god dränering. Sandnejlikans huvudsakliga livsmiljö är naturtypen sandstäpp, men kan också förekomma i andra sandiga naturtyper. Sandnejlikan liksom sandstappen är på stark tillbakagång i Sverige. De skånska lokalerna utgör västliga utposter i artens östligt europeiska utbredning. Sandnejlika är en art som är extra viktig som ansvarsart för Skåne, då den sannolikt är utgången i alla övriga län. Växtens frön är vindspridda, men en uppskattning av spridningsavståndet är att fröna vanligtvis inte färdas längre än cirka 20 meter. Eftersom deras huvudsakliga livsmiljö sandstäpp är väldigt ovanlig och fragmenterad, så har sandnejlika i många fall svårt att sprida sig till nya områden.

På Vittskövle driva finns sandnejlika främst i sandstappen i områdets östra delar, men också i öppnar delar i tallskogen och i kalkgräsmarkerna. Artens habitat i främst sandstappen är starkt hotad av igenväxning, och arten minskar i området. Innan åtgärder tänkta att hjälpa arten och dess livsmiljö genomförs kan inte artens bevarandestatus räknas som fullgod.

## Förutsättningar för gynnsam bevarandestatus

Förutsättningarna för att områdets naturtyper och arter ska vara i gynnsam bevarandestatus är att:

- Hävden av betesmarkerna fortsätter och återupptas på de delar där betet har avbrutits. Annan hävd, t.ex. markomrörning eller slåtter, sker där det är lämpligt. Med restaureringsinsatser och införande av bete eller annan regelbunden hävd skulle dagens värden bevaras, men även ytterligare värden skulle kunna utvecklas (fr.a. för den dynglevande faunan). Enligt åtagandeplanen i betesmarkerna får djuren inte gå där under perioden 1 december och 31 mars för att förhindra att djuren trampar sönder grässvålen.
- Igenväxningsvegetation och förnaansamling hålls borta på de öppna markerna.
- Skogspartierna har naturvårdsinriktad skötsel.
- Det ska finnas markslitage/-störning för att blottlagd sand alltid ska finnas i de naturtyper där detta är viktigt. Manuellt skapande av sandblottor behövs där markslitage/-störningen i dagsläget inte är tillräckligt för att skapa tillräckligt mycket blottad sand.
- Övrig rekreation (som inte är motordriven) som bidrar till markstörning och besök i området är positivt och bör fortsätta och uppmuntras.
- Sandstappens areal ökar.

Inom ramen för Miljö- och landsbygdsprogrammet har två åtgärdsplaner upprättats under 2001 för skötseln av betesmarken.

## Hotbild – vad kan påverka Natura 2000-området negativt?

De största riskerna för områdets naturtyper och Natura 2000-arter är:

- Svag eller utebliven hävd.
- Allt för intensiv hävd.
- För svagt slitage på sandmarkerna.
- Gödsling eller annan tillförsel av näringsämnen (t.ex. gödsling, kalkning, kväveläckage från omgivande marker, spridning av rötslam, stödutfodring m.m.) från annan källa än från betande djur som skadar mark och vegetation. Tillskottsutfodring av betesdjur ger indirekt näringstillförsel till marken och missgynnar den konkurrenssvaga floran. Betesmarkerna får inte sambetas med gödslade marker och tillskottsutfodring av betesdjur får endast ske i samband med övergångsutfodring vid betessläpp och installning.
- Bebyggelse, vägar, anläggningar och annan markexploatering och markanvändningsförändring, exempelvis skogsplantering och tåktverksamhet, i objektet eller i angränsande områden som kan påverka naturvärdena i området negativt.
- Användning av avmaskningsmedel med samma miljöpåverkan som avermectin är negativt för den dynglevande insektsfaunan och bör undvikas i så stor utsträckning som möjligt. Avmaskningsmedel bör inte användas utom när det sker på Veterinärens inrådan.
- Användning av bekämpningsmedel och kemikalier på de omkringliggande åkrarna.
- Förändringar i områdets hydrologi från både inom och utanför området genom t.ex. markavvattning. Förändrad vattenkemi och försämring av vattenkvalitén genom t.ex. utsläpp av föroreningar i vattendrag, försurning eller eutrofiering.
- Ett alltför tätt träd- och buskskikt på de öppna markerna och i tallskogen.
- Förtätning av tallskogen.
- Nedfall av luftföroreningar och luftburet kväve.
- Saltning eller tillförande av andra ämnen i syfte att binda sanden.
- Terrängkörning.
- Avfall och avlopp från hushåll, faciliteter och campingboende, t.ex. husbilar eller husvagnar, inom och utanför området.
- Avverkning av hålträd och kvarstående döda eller döende träd inom området eller i omkringliggande områden.

## Skydd och bevarandeåtgärder

Ingrepp som på ett betydande sätt kan påverka miljön i ett Natura 2000-område kräver tillstånd av länsstyrelsen enligt 7 kapitlet 27-29 § miljöbalken. Detta gäller oavsett om ingreppet sker inom eller utanför ett Natura 2000-område. Bevarandeplanen ska också fungera som underlag för bedömningen av om tillstånd behövs och om tillstånd kan ges.

Staten har det övergripande ansvaret för skötseln av Natura 2000-områden och för att bevarandemålen uppnås. En förutsättning för att nå målen är ett gott samarbete mellan staten och den eller dem som äger eller brukar marken. Om skötseln av ett Natura 2000-område orsakar merkostnader för en markägare eller arrendator kan ersättning fås, till exempel miljöersättning för betesmarker. Markägaren kan även skriva skötselavtal med Länsstyrelsen.

Markägare kan eventuellt få rätt till ersättning om tillstånd inte kan ges och Natura 2000 innebär avsevärda begränsningar i pågående markanvändning inom den berörda delen av fastigheten. Ersättning ges dock inte i alla fall t.ex. inte om man blivit nekad att bygga hus inom Natura 2000-områden. Om skog ska ersättas vill Naturvårdsverket att all skog inom Natura 2000-området ersätts samtidigt så att inte Natura 2000-området har ersatts i vissa delar och inte i andra. Miljöersättning inom betesmarker anses också vara en form av ersättning.

### *Skydd och regleringar*

Vittskövle driva är förutom ett Natura 2000-område också ett riksintresse för naturvården, ett kärnområde i Kristianstads vattenrikes biosfärsområde och täcks delvist av ett naturvårdsprogram. Området ligger cirka 150 meter från naturreservatet Egeside. Betesmarkerna i den sydvästra delen av området har en åtagandeplan och miljöersättning, men den större skogliga delen i öster saknar sådant. Så länge betesmarkerna har en åtagandeplan och miljöersättning, anses skötseln av de ytorna vara reglerad.

Ytterligare skydd av området beräknas vara svåra att genomföra, men förhoppningarna är att området i framtiden ändå ska få ytterligare skydd av något slag. Objektet kommer att läggas in som ett DOS-objekt (Digitalt områdesskydd) så att området utreds vidare för framtida skydd i form av naturreservat eller naturvårdsavtal.

## Bevarandeåtgärder

Bevarandeåtgärderna består av nuvarande och eventuella planerade skydd, restaureringsåtgärder, som vanligtvis är större engångsåtgärder, och löpande skötsel, som inte är engångsåtgärder och som ska ske löpande. På grund av att fornlämningar finns i området måste alla åtgärder som skulle kunna ha en inverkan på dessa först samrådats med kulturmiljöenheten på Länsstyrelsen Skåne. Exempel är åtgärder så som slyupptragning eller skapandet av sandblottor.

### *Restaureringsåtgärder*

- Försök med ytlig markberedning bör göras på lämpliga platser i betesmarken för att återskapa partier med sandstäpp, dock efter försök med ett hårdare betestryck med mera tramp.
- Røjning och gallring i busk- och trädskiktet på sanddynen för att få ökad solinstrålning till markvegetationen.
- Försök med betande djur (förslagsvis nöt för att undvika alltför selektivt betande) på sandstämpan på sydöstra delen av sanddynen.
- Eventuellt försök med stubbrytning på sandstämpan i samband med røjningar och gallringar på sanddynen. Härigenom kan sandblottor skapas, som gynnar sandstämpan. Vidare kan røjgödslingseffekter och humusanrikning reduceras.
- Ansamling av förna bör minimeras på sanddynen. Knylhavren bör slåttas årligen under 5 år (därefter vid behov) och slåtterrester tas bort.
- Att manuellt skapa blottad sand för att återställa passande livsmiljöer för sandnejlika.
- Genom att skapa gläntor i tallskogen, eventuellt kompletterad (genom försök) med stubbrytning i tallskogens södra del, kan sandblottor uppkomma, vilket därmed kan gynna sandstämpanarterna och på sikt öka arealen av sandstäpp.
- Naturvårdsrøjning/-gallring av skog där behov finns.
- Uppdragning av buskar och sly där det behövs.
- Områdets naturvärden bör få tydlig information på några lämpliga platser i området. Ett passande ställe är vid ingången till betesmarken nära Vittskövle by.

### *Löpande skötsel*

- Kontinuerlig upptragning av buskar och sly vid behov.
- Fortsatt årlig hävd med bete av, om möjligt, nötkreatur, annars häst, i hela betesmarken. Vegetationen ska vara nerbetad vid betessäsongs slut. Blottor med bar sand ska förekomma. Uppnås inte detta bör betesmarken fällindelas för att erhålla ett hårdare betestryck alternativt putsas. Sambete med olika djurslag är önskvärt i betesmarken.
- Vid behov bör knylhavre slåttas och slåtterrester tas bort på sandstämpan om inget bete sker där.

- Fortsatt slitage från besökare och betesdjur i de sandiga markerna. Är inte slitaget tillräckligt för att hålla nog med sand blottad ska sandblottor löpande skapas manuellt.
- Om slitage från besökare inte är tillräckligt för att hålla tillräckligt mycket sand blottad, kan det vara nödvändigt att löpande manuellt skapa sandblottor.
- Om gallring genomförs i skogen, lämna så mycket som möjligt av det gallrade materialet i skogen, helst på soliga platser. Det ska finnas en varierad åldersstruktur i skogen.

Observera att vissa åtgärder inte är lämpliga att genomföra i anslutning till fornlämningar. Se stycket Bevarandeåtgärder ovan för mer information om åtgärder och fornlämningar.

#### *Prioriterade åtgärder*

Prioriterade åtgärder i området ska först och främst vara sådana åtgärder som bidrar till att öppna upp de tidigare öppna ytorna, och åtgärder som bidrar till att hålla de öppna ytorna öppna.

De prioriterade restaureringsåtgärderna är röjning och gallring i busk- och träskiktet på sanddynen, försök med betande djur på sandstäppen och skapandet av sandblottor. Dessa åtgärder är prioriterade över de andra restaureringsåtgärderna.

De prioriterade löpande skötselåtgärderna i området är bete alternativt slätter tillsammans med övrigt slitage/åtgärder som bidrar till att hålla tillräckligt mycket sand blottad. Om det i området ändå inte finns tillräckligt mycket bete/slätter/slitage för att löpande hålla markerna öppna, kan också uppdragning av buskar och sly räknas som en prioriterad löpande åtgärd.

#### Uppföljning

Uppföljning av naturtyper och arter inom Natura 2000-områdena kommer att ske med omdrev vart 6:e eller 12:e år beroende på naturtyp och art. Vissa delar av uppföljningen, som t.ex. areal är obligatoriska medan andra delar kan väljas av länsstyrelserna själva. Mer information om enskild naturtyp/art finns på Naturvårdsverkets hemsida.



## Referenser

- Artdatabankens Artfaktablad (1992-2001) för de rödlistade arterna inom området.
- Artdatabankens information till Länsstyrelsen i Skåne Län om rödlistade arter, GIS-skikt.
- Campbell, Åke. *Skånska bygder under förra hälften av 1700-talet: etnografisk studie över den skånska allmogens äldre odlingar, hägnader och byggnader*, Lundequistska bokhandeln, Uppsala 1928
- Floran i Skåne- Vegetation och utflyktsmål, 2003. Lunds Botaniska Förening. ISBN 91-971021-4-8.
- Från Bjäre till Österlen- Skånska natur- och kulturmiljöer, 1996. *Länsstyrelsen i Kristianstads län*. ISBN 91-972744-1-0.
- Löfroth M. (ed.) 1997. Svenska naturtyper i det europeiska nätverket Natura 2000. Naturvårdsverket. Naturvårdsverkets förlag.
- Rödlistade arter i Sverige 2015, 2015. *ArtDatabanken SLU*, ISBN: 978-91-87853-10-4.
- SGU:s information om berggrund till Länsstyrelsen Skåne, GIS-skikt.
- SGU:s information om jordarter till Länsstyrelsen Skåne, GIS-skikt.
- Skogsstyrelsen, Signalarter - Indikatorer på skyddsvärd skog. Skogsstyrelsen. 2000.
- Skogsvårdsstyrelsen 1995-11-08. Nyckelbiotopsinventeringen.
- Vägledning för svenska arter i habitatdirektivets bilaga 2 Sandnejlika, *Naturvårdsverket 2011*. NV-01162-10.
- Vägledning för svenska naturtyper i habitatdirektivets bilaga 1 Fuktängar, *Naturvårdsverket 2011*. NV-04493-11.
- Vägledning för svenska naturtyper i habitatdirektivets bilaga 1 Kalkgräsmarker, *Naturvårdsverket 2011*. NV-04493-11.
- Vägledning för svenska naturtyper i habitatdirektivets bilaga 1 Sandstäpp, *Naturvårdsverket 2011*. NV-04493-11.
- Översiktsplan för Kristianstads kommun

## Bilagor

1. Karta med naturtyper enligt Natura 2000.
2. Naturtypskoder för kartan.
3. Övriga upplysningar och skyddsintressen.
4. Mått för ålder och grovlek per trädslag samt mängdbedömningar.
5. Rödlistade och hotade arter.

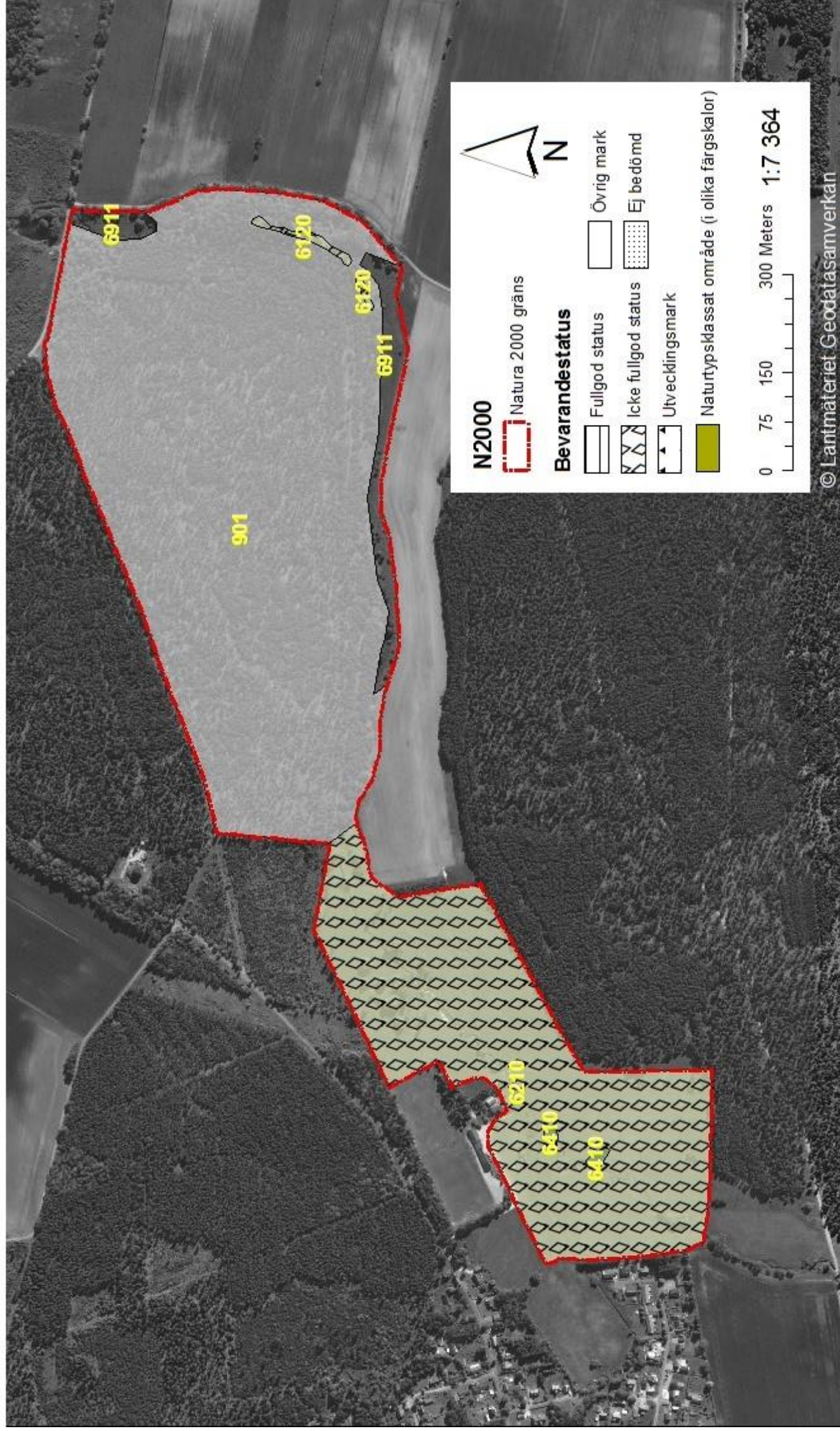
---

Upprättad av Länsstyrelsen Skåne  
 Planförfattare: Gabrielle Rosquist  
 Senast reviderad 2016-11-29 av Joel Jansson



## Bilaga 1. Natura 2000-området Vittskövle driva, SE0420236, med naturtyper.

Förteckning över naturtypskoder återfinns i bilaga 2.



## Bilaga 2, Naturtypskoder för kartan

### Natura 2000-naturtyper

\*6120- Sandstäpp.

6210- Kalkgräsmarker nedanför trädgränsen.

6410- Fuktängar med blååtel eller starr.

### Ej naturtyper

901- Tallskog (>70 % tall).

6911- Öppen kultiverad betesmark.

## Bilaga 3, Övriga upplysningar och skyddsintressen för Vittskövle driva

Vittskövle driva är SAC fastställt av Regeringen 2011-03

Vittskövle driva är förutom ett Natura 2000-område också;

- av riksintresse för naturvården (N64/Helgeåns nedre lopp)
- ett område med ett nationellt särskilt värdefullt vattendrag (M 2256:Forsakabäcken och Ri N64:Helge ås nedre lopp).
- ett kärnområde i Kristianstads vattenrikes biosfärsområde.
- med i dåvarande Kristianstads Läns Naturvårdsprogram, 1996.
- delvis med i ett naturvårdsprogram (23:Vittskövle driva).
- med i Översiktsplanen för Kristianstads kommun.
- delvis med i Äng- och betesinventeringen.
- ett område som ligger mindre än 150 meter från naturreservatet Egeside.
- ett område med strandskydd längs med Vittskövleån.
- en plats där sandnejlikor har blev inventerade 2008.
- med fossil åker (odlingsrösen).

Bilaga 4, Mått för ålder och grovlek per trädslag samt mängdbedömningar.

**Diametergräns för grova träd per trädslag.** Trädens diameter mäts vid brösthöjd.

Ek och bok	80 cm
Alm och ask	60 cm
Övriga ädellövträd	50 cm
Sälg	40 cm
Rönn	30 cm
Övriga triviala lövträd	50 cm
Tall och gran	70 cm

Ungefärlig nedre **åldersgräns för gamla träd per trädslag.** Med ”gamla träd” avses biologiskt gamla träd med en annan epifytflora, insektsfauna, barkstruktur och/eller stamform som avviker från yngre vuxna träd. Trädens grovlek är inte alltid en säker indikator på ett trädets ålder, då träd i vissa miljöer kan vara senvuxna.

Triviallövträd	100 år
Gran	120 år
Tall	150 år
Ek	200 år
Bok	150 år
Övriga ädellövträd	150 år

Bedömning av den **totala mängden död ved** (stående + liggande).

Lite	< 5 m <sup>3</sup> /ha
Måttligt	5 – 15 m <sup>3</sup> /ha
Rikligt	15 – 40 m <sup>3</sup> /ha
Mycket rikligt	> 40 m <sup>3</sup> /ha

Bedömning av den **totala mängden gamla träd** och **totala mängden grova träd.**

Saknas	Inga grova/gamla träd upptäckta
Enstaka	< 2/ha
Tämligen allmän	2 – 10/ha
Allmänt - rikligt	> 10/ha

## Bilaga 5, Rödlistade och hotade arter i Natura 2000-naturtyperna

Rödlistade arter enligt artdatabankens rödlista 2015 placeras i olika hotkategorier beroende på risk för utdöende i vilt tillstånd inom olika tidsperspektiv. Arter med extremt/mycket stor risk att dö ut i vilt tillstånd inom en mycket nära/nära framtid placeras i kategorin CR (Critically endangered; akut hotad) resp. EN (Endangered; starkt hotad). Arter som löper stor risk för utdöende i ett medellångt tidsperspektiv placeras i kategorin VU (Vulnerable; sårbar). Arter som bedöms ligga nära kategorin VU men inte uppfyller alla kriterier placeras i kategorin NT (Near Threatened; missgynnad). Arter som numera är livskraftiga men som tidigare varit hotade placeras i LC. F= fridlyst art, Ågp= art som har eller ska få ett nationellt åtgärdsprogram för hotade arter, B2, B4 & B5 hänvisar till resp. bilaga i art- och habitatdirektivet. \*=Prioriterad naturtyp.

Naturtyp/Organismgrupp	Artnamn	Vetenskapligt namn	Hotkategori/Annan viktig fakta
<b>*Sandstäpp ( 6120)</b>			
Kärlväxter	Backtimjan	<i>Thymus serpyllum</i>	NT
	Hedblomster	<i>Helichrysum arenarium</i>	VU, F
	Sandnejlika	<i>Dianthus arenarius</i>	EN, B2, B4, F
	Sandtimotej	<i>Phleum arenarium</i>	EN
	Sandvedel	<i>Astragalus arenarius</i>	EN, F
	Stor sandlilja	<i>Anthericum liliago</i>	EN, F
	Tofsäxing	<i>Koeleria glauca</i>	EN
Insekter	Rödspetsad blåsbagge	<i>Malachius aeneus</i>	VU
	Stillfröjordloppa	<i>Psylliodes tricolor</i>	NT
Svampar	Liten jordstjärna	<i>Geastrum minimum</i>	VU
<b>Kalkgräsmarker nedanför trädgränsen (6210)</b>			
Kärlväxter	Sandnejlika	<i>Dianthus arenarius</i>	EN, B2, B4, F
	Tofsäxing	<i>Koeleria glauca</i>	EN
	Vanlig backsippa	<i>Pulsatilla vulgaris subsp. vulgaris</i>	VU, F
Insekter	Likgul dyngbagge	<i>Aphodius luridus</i>	NT
<b>Icke naturtyper</b>			
Kärlväxter	Backtimjan	<i>Thymus serpyllum</i>	NT
	Hedblomster	<i>Helichrysum arenarium</i>	VU, F
	Ryl	<i>Chimaphila umbellata</i>	EN
	Sandnejlika	<i>Dianthus arenarius</i>	EN, B2, B4, F
	Sandvedel	<i>Astragalus arenarius</i>	EN, F

## 23 (26)

	Stor sandlilja	<i>Anthericum liliago</i>	EN, F
	Tofsäxing	<i>Koeleria glauca</i>	EN
	Vanlig backsippa	<i>Pulsatilla vulgaris</i> <i>subsp. vulgaris</i>	VU, F
Insekter	Ängsmetallvinge	<i>Adscita statices</i>	NT
Ryggradsdjur	Gulspurv	<i>Emberiza citrinella</i>	VU, F
	Sånglärka	<i>Alauda arvensis</i>	NT, F







## Bevarandeplanen för Vittskövle driva

Syftet med Natura 2000-området Vittskövle driva i Kristianstads kommun är att skydda och bevara de ovanliga öppna sandmarkerna, de hävdpräglade betesmarkerna och alla de arter som är knutna till dessa.

En del i länsstyrelsens verksamhet är att skydda värdefull natur genom att bilda Natura 2000-områden och upprätta bevarandeplaner. Syftet är att EU:s medlemsländer ska ta ett gemensamt ansvar för att bevara arter och naturtyper som förekommer i Europa och att upprätthålla Natura 2000-områdenas naturtyper och arter i gynnsam bevarandestatus inom den biogeografiska regionen.

Bevarandeplanen innehåller bevarandesyftena och bevarandemålen med Natura 2000-området via de fyra kriterierna areal, ekologiska strukturer & funktioner, typiska arter samt Natura 2000-arter (Arter i habitatdirektivets bilaga 2), beskrivning av området samt beskrivning av varje naturtyp och/eller art, förutsättningar för gynnsam bevarandestatus samt vad som kan påverka Natura 2000-området negativt. Den innehåller även information om vilka skötselåtgärder som behövs göras i Natura 2000-området.



Länsstyrelsen  
Skåne

[www.lansstyrelsen.se/skane](http://www.lansstyrelsen.se/skane)