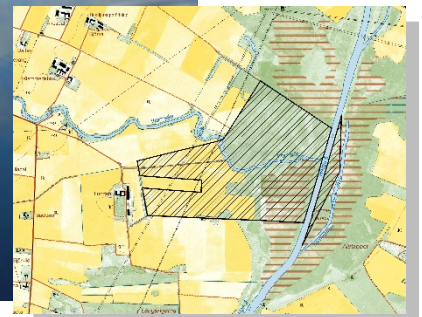




Bevarandeplan för Natura 2000-område Vramsåns mynningsområde SE0420144 i Kristianstad kommun, Skåne



Vramsåns mynningsområde Foto: Johan Johnmark

Grunduppgifter om Vramsåns mynningsområde

| | |
|--------------------------|--|
| Län: | Skåne |
| Kommun: | Kristianstad |
| Läge: | ca 1 mil S om Kristianstad |
| Markägare : | Staten, privata |
| Areal: | 94,4 ha |
| Skyddsform: | Naturresevat sedan 2012 |
| Bakgrund: | SPA beslutat av Regeringen 1996-12. |
| Bevarandeplan fastställd | och kungjord av Länsstyrelsen i Skåne 2005-12-16 respektive 2016-12-30. |
| Reviderad: | Förslag till bevarandeplan; 2016-12 |

Vad betyder Natura 2000?

EU bygger ett nätverk av områden med skyddsvärd natur som kallas Natura 2000. Syftet är att EU:s medlemsländer ska ta ett gemensamt ansvar för att bevara arter och naturtyper som förekommer i Europa. Natura 2000 har tillkommit med stöd av två EG-direktiv; Fågeldirektivet (EU-rådets direktiv 2009/147/EG av den 30 november 2009 om bevarande av vilda fåglar. och Habitatdirektivet (EU-rådets direktiv 92/43/EEG av den 21 maj 1992) om bevarande av livsmiljöer samt vilda djur och växter senast ändrat genom direktiv 2006/105/EG. Nätverket byggs upp av områden som föreslås av regeringen och som antas av kommissionen.

Direktiven har sin grund i Bernkonventionen som var först med att rättsligt skydda arter och deras livsmiljöer i Europa. EU-direktiven bygger på nya kunskaper och inför principen att bevara naturtyper för deras egen skull och inte enbart för att de utgör hemvist för vissa arter. Habitat- och fågeldirektivet är EU:s bidrag till bevarandet av den biologiska mångfalden så som det lades fast i Konventionen om biologisk mångfald i Rio 1992.

Sverige har ett särskilt ansvar för att skydda och vårda de områden som är föreslagna att ingå eller som ingår i Natura 2000 och detta regleras i den svenska lagstiftningen i Miljöbalken med tillhörande Förordning om områdesskydd m m. Det innebär att åtgärder som kan inverka negativt på bevarandestatus för preciserade habitat eller arter inom Natura 2000-området kräver tillstånd enligt miljöbalken med tillhörande förordningar.

Vad är en bevarandeplan?

Till varje område ska det finnas en bevarandeplan. Den ger en beskrivning av området och dess naturvärden och vilken skötsel som behövs för att dessa naturvärden ska finnas kvar långsiktigt. Bevarandeplanen innehåller också en beskrivning av vilka verksamheter och åtgärder som kan hota de arter och livsmiljöer som ska skyddas i Natura 2000-området. Bevarandeplanen innehåller viktig information som används som underlag vid samråd och tillståndsprövningar av verksamheter och åtgärder inom Natura 2000-området.

Vad är bevarandestatus?

Natura 2000 innebär att alla EU-länder ska vidta åtgärder för att naturtyper och arter som utpekats ska ha *gynnsam bevarandestatus*. Det innebär att man ska försäkra sig om att de utpekade naturtyperna och arterna finns kvar långsiktigt i Europa. För en naturtyp kan *gynnsam bevarandestatus* innebära att man bevarar de strukturer och funktioner som finns i naturtypen och att de arter som är typiska för naturtypen finns kvar i livskraftiga populationer. För en art innebär *gynnsam bevarandestatus* att arten finns i livskraftiga populationer och att förekomsten av dess livsmiljö är tillräcklig.

Viktigt att tänka på

För att inte skada Natura 2000 områdets naturvärden krävs tillstånd för verksamheter eller åtgärder som på ett betydande sätt kan påverka miljön i ett Natura 2000 område. Alla som planerar att utföra en åtgärd som man tror kan påverka ett områdes naturvärden ska på ett tidigt stadium kontakta Länsstyrelsen. Det underlättar eventuell tillståndsprövning som Länsstyrelsen ska göra. När det gäller åtgärder på skogsmark ska istället Skogsstyrelsen kontaktas. Bevarandeplanen för ett Natura 2000-område kan revideras när ny kunskap

tillkommer eller när förutsättningarna förändras. När bevarandeplanen förändras medför det att den måste fastställas på nytt. Då ges markägare och andra berörda möjlighet att lämna synpunkter. Vid tillståndsprövning är det viktigt att utnyttja den nya kunskapen som finns i reviderade bevarandeplaner även innan dessa planer har beslutats.

Mer information om Natura 2000

Länsstyrelsens hemsida: www.lansstyrelsen.se/skane/n2000

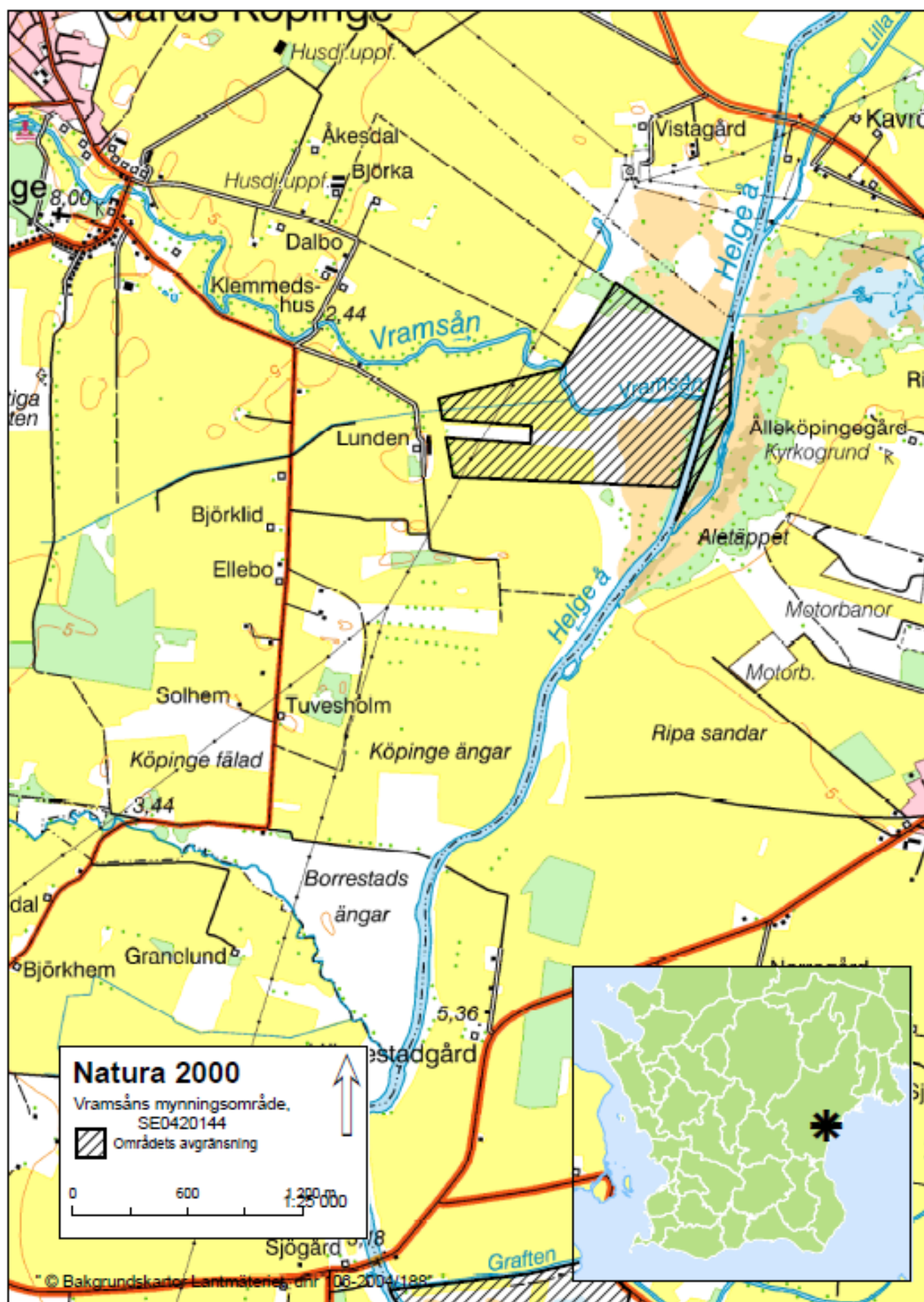
eller telefon 010-224 10 00

Naturvårdsverkets hemsida: www.naturvardsverket.se

Innehållsförteckning

| | |
|--|----|
| ÖVERSIKTSKARTA..... | 5 |
| OMRÅDESBESKRIVNING..... | 6 |
| INGÅENDE FÅGELARTER ENLIGT NATURA 2000..... | 7 |
| Bevarandesyfte och prioriterade bevarandevärden | 8 |
| Gemensamma bevarandemål..... | 8 |
| HOT MOT FÅGEL-ARTERNA | 9 |
| SKYDD OCH BEVARANDEÅTGÄRDER..... | 10 |
| Restaureringsåtgärder | 11 |
| Löpande skötsel | 12 |
| Uppföljning | 12 |
| Arter enligt fågeldirektivet samt övriga våtmarksfåglar för Natura 2000-området..... | 13 |
| REFERENSER..... | 23 |

Översiktskarta



Områdesbeskrivning

Vramsåns mynningsområdes SPA-område ligger i den södra delen av våtmarksområdet längs Helgeån, utmed dess flacka lopp mellan Torsebro och havet. Marken är mycket låglänt och vattennivån fluktuerar mycket mellan olika år.

Ängarna vid Vramsåns mynning utgör ett värdefullt rast- men även häckningsområde för en mängd våtmarksfåglar. Vår och höst rastar bl.a. en mängd olika småfåglar, gäss, änder, vadarfåglar och rovfåglar i området. Vintertid uppehåller sig ett antal havsörnar, klassade som hänsynskrävande (NT) i området. På strandängarna häckar bl.a. storspov, klassad som sårbar (VU), enkelbeckasin och gulärta. Vattenrika år häckar skedand, kricka och årta (VU) i området.

Vramsåns mynning ligger i den södra delen av våtmarksområdet längs Helgeån, utmed dess flacka lopp mellan Torsebro och havet. Området är en välhävdad fuktäng med delar som utgörs av kultiverad betesmark. Hävden sköts med bete och slåtter. Intill vattendraget finns alluviala lövskogar.

Området ingår i ett komplex av delvis öppna delvis igenvuxna strandområden längs Helgeån och Vramsån som utgörs av hävdade betes- och slåtterängar, ohävdade högröts-, starr- och bladvassdominerade marker med omfattande inslag av videstrandsnår samt av aldominerade strandskogar. De igenväxta delarna domineras av en allt tätare bladvass.

Området präglas och karakteriseras av de naturliga och återkommande översvämningarna som regelbundet sätter strandängar och strandskogar under vatten.

Området är framför allt viktigt för häckande och rastande våtmarksfåglar. Det gäller såväl större arter och artgrupper som svanar, gäss, änder och vadarfåglar, som småfåglar (tättingar) som i stora antal häckar och utnyttjar området för födosök under flyttningen. Strandskogarna och strandsnåren är viktiga födosökmiljöer för flera arter häckande och övervintrande hackspettar. Slutligen är området ett viktigt födosöksområde hela året för många rovfågelarter. Fågellivet har tidigare varit ännu rikare i området.

Vattenrika år är ängarna längs Vramsåns mynning en viktig insektslokal. En stor mängd av dessa insekter blir föda för födosökande fågel som olika svalor och andra insektsätande fåglar. Området lockar även till sig födosökande lärkfalk, fiskgjuse och havsörn. Fågellivet har tidigare varit ännu rikare i området.

Grunda skålformade diken som är ca 1-4 m breda med svagt sluttande sidor (mer av våtmarkskaraktär än dike) får anläggas och underhållas i syfte att gynna fåglar som t.ex. rödspoven samt för att kunna bedriva slåtter eller bete på hela arealen.

Helgeån omfattas av ett regleringsföretag. Ett dikningsföretag går genom de södra ängarna och mynnar i Vramsån. Ett dikningsföretag ligger i fastighetsgränsen i norr och mynnar i Helgeån.

Området hyser en värdefull flora bestående av bl.a. kabbleka, gullstånds, humleblomster, gökärt, ängsskallra, hirsstarr, kråklöver och älgört.

Sedan några år höst- och vintervandrar årligen både havslevande lax och öring upp genom Helge å för lek i uppströms liggande vatten. På motsvarande sätt sker en utvandring av smolt genom å- och sjösystemen under våren.

Mal (VU) återintroducerades år 1999 på sträckan Torsebro-Gropahålet. Denna

återintroduktion har hittills lyckats mycket bra och naturlig reproduktion sker. Vid provfiske år 2011 fångades fyra stycken malar precis vid Vramsåns mynning.

Det finns äldre observationer av strandpadda (EN) i området. Tjockskalig målarmussla har hittats i åarna.

Natura 2000-området Vramsåns mynningsområde sammanfaller delvis med de båda natura 2000-områdena Helge å (SCI, SE0420307) samt Vramsåns mynning (SCI, SE0420259). En väsentlig del av våtmarksområdet ingår i Biosfärområde Kristianstads Vattenrike (enl UNESCO-MAB) och utgör Ramsarområde (3SE003 Helgeån).

Området utgör också en del av Nedre Helgeåns Fiskevårdsområde. Området ingår också som Important Bird Area: dvs området ingår i av Birdlife International utpekade IBA-området (Important Bird Area) SE063.

Ingående fågelarter enligt Natura 2000

Områdets arter (se tabell 1 och bilaga 1) konstaterades vid fältbesök under växtsäsongen år 2011 samt sammanställningar av fågelbesök i svalan.

Tabell 1 Vramsåns mynningsområdes arter 2011 och Natura 2000-arter. Natura 2000-koder inom parentes. Naturtyperna indelas i fullgod bevarandestatus (gynnsam bevarandestatus) där alla kriterierna för areal, ekologisk struktur och funktion samt för typiska arter är uppfyllda. I en icke fullgod naturtyp uppfylls definitionen för naturtyp men det kan saknas delar av ekologisk struktur och funktion eller typiska arter. Utvecklingsmarker kan inte definieras som en naturtyp idag men kan omföras till någon naturtyp med aktiva åtgärder eller med naturlig förändring efter lång tid.

| Kod | Svenskt namn | Vetenskapligt namn | Förekomstform | Bevarandestatus | |
|------|--------------|-----------------------------|---|-----------------|--------------|
| | | | | Fullgod | Icke fullgod |
| A038 | Sångsvan | <i>Cygnus cygnus</i> | Regelbunden rastare och övervintrare, max 100 | | X |
| A074 | Röd glada | <i>Milvus milvus</i> | Häckare 0-1 par, rastar och födosöker inom området | | X |
| A081 | Brun kärrhök | <i>Circus aeruginosus</i> | Häckare 1 par | | X |
| A082 | Blå kärrhök | <i>Circus cyaneus</i> | Regelbunden rastare, max 3 | | X |
| A094 | Fiskgjuse | <i>Pandion haliaetus</i> | Regelbunden rastare | | X |
| A075 | Havsörn | <i>Haliaeetus albicilla</i> | Regelbunden rastare max 2 | | X |
| A098 | Stenfalk | <i>Falco columbarius</i> | Regelbunden rastare, max 2 | | X |
| A127 | Trana | <i>Grus grus</i> | Häckare, 1 par. Upp till 250 övernattar under flyttningsperioder. | X | |

| | | | | | |
|--|------------|---------------------------|-------------------------------------|---|---|
| A151 | Brushane | <i>Philomachus pugnax</i> | Regelbunden rastare, upp till 100 | | X |
| A156 | ◆ Rödspov | <i>Limosa limosa</i> | Häckare, 1 par | | X |
| A160 | ◆ Storspov | <i>Numenius arquata</i> | Häckare, 1 par | | X |
| A055 | ◆ Årta | <i>Anas querquedula</i> | Häckare, 1 par | | X |
| Övriga arter som utgjort grund för Natura 2000-utpekandet | | | | | |
| A039 | Sädgås | <i>Anser fabalis</i> | Regelbunden rastare, upp till 1000. | X | |
| ◆ Arten är inte beslutad av regeringen ännu | | | | | |

Bevarandesyfte och prioriterade bevarandevärden

Det övergripande bevarandesyftet för Natura 2000-nätverket är att bidra till bevarandet av biologisk mångfald genom att bibehålla eller återskapa gynnsam bevarandestatus för de naturtyper och arter som omfattas av EU:s Fågeldirektiv.

För det enskilda Natura 2000-området är det överordnade syftet att bevara eller återställa ett gynnsamt tillstånd för de fåglar som utgjort grund för utpekandet av området. Genom att ha gynnsamt tillstånd bidrar Natura 2000-området till att skapa eller upprätthålla en gynnsam bevarandestatus på biogeografisk nivå.

Prioriterade bevarandevärden

Syftet med Natura 2000-området Vramsåns mynningsområde är att bevara områdets karaktär av betade strandängar och grunda vegetationsrika vattendrag för de utpekade fågelarterna; sångsvan, röd glada, brun kärrhök, blå kärrhök, fiskgjuse, havsörn, stenfalk, trana, brushane, rödspov, storspov och årta.

Varje art ska bidra till att upprätthålla gynnsam bevarandestatus inom sin biogeografiska region. Gynnsam bevarandestatus innebär att arternas population ska vara säkrad på lång sikt och att deras naturliga utbredningsområden inte minskar. Arternas behov ska vara tillgodosedda i området vad gäller födotillgång och skydd. Vissa arter ska häcka i området.

Motivering:

Våtmarken vid Vramsåns mynningsområde har en mycket artrik fågelfauna året runt. Nästan hela strandängen är opåverkade av gödsling och hyser en artrik flora med flera arter av orkideér samt gullstånds. Strandpadda finns i området. Vramsån utgör ett av de bästa vattendragen i området när det gäller föryngring av lax.

Gemensamt bevarandemål

Målet är att de ingående arterna i fågeldirektivet ska finnas kvar i livskraftiga populationer och dess utbredningsområde ska inte minska.

Arternas livsmiljöer med grunda vegetationsrika vatten, hävdade öppna fuktängar och myrar, vassrika sjöar samt vattendrag, omväxlande landskap med mosaik av öppna marker, skogar samt fält med stubbåkrar ska finnas kvar eller öka sin areal så att fåglarnas behov av häckningsplatser, föda och skydd tillgodoses.

Se även bevarandemål som beskrivs under respektive art.

Framtida uppföljning av planen kan medföra att nuvarande bevarandemål ändras och att nya mål läggs till.

Hot mot fågel-arterna

De största riskerna för områdets Natura 2000-fågelarter är:

- Försämrad eller upphörd hävd av områdets betes- och slåtterängar gör att många fåglar får minskad tillgång på lämpliga häckningsmiljöer. Kravet på stora sammanhängande områden gör att t.ex rödspoven missgynnas av igenväxning som är en följd av avtagande eller upphörande bete eller slåtter.
- Tidig slåtter eller betespåsläpp kan påverka arter med sen häckning t.ex. brushanen negativt.
- Tillgången på lämpliga boplatser som t.ex. grova träd eller boplatzformar för fiskgjusen
- Utdikning och uppodling av ängsmarker har varit negativ för många arter t.ex. storspoven. I områden med intensiv sädesodling läggs många bon på åkrar och de flesta av dessa bon förstörs under vårbruket.
- igenväxning av sjöytan på grund hög näringsstatus i vattnet eller tvärtom en minskning av bottenvegetation (som det finns tendens till nu, möjligen förorsakad av grågåsbete), som kan orsaka sämre skydd för häckande fåglar, evertebrater som utgör föda etc.
- Minskad tillgång på bladvass kan försämrade möjligheter att få bra boplatser för t.ex. den bruna kärrhöken.
- Bekämpningsmedel och miljögifter har en viss negativ effekt på framförallt rovfåglar. T.ex. vet man ännu inte hur och om bromerade flamskyddsmedlen påverkar organismerna i havsmiljön.
- Exploatering av häckningsområden genom skogsbruk, fritidsbebyggelse, vindkraftverk etc.
- Försämrade förutsättningar för undervattensvegetation och evertebrater på grund av vattenkvalitetspåverkan (humus, grumlighet, eutrofierande ämnen mm orsakad av bl a humustillförsel från avrinningsområdet norr om eller tillförsel av järn- och aluminiumhaltigt vatten från invallningsföretag norr om Fredriksdalsviken), förändrade vegetationsförhållanden mm. Påverkar bl.a. rovfåglar som är beroende av klart vatten för att se byten.

- En upprensning av rännan genom sjön med stöd av gällande vattendom kan få negativa konsekvenser genom påskyndad igenväxning och uppgrundning och periodvis försämrad vattenomsättning
- Etablering av vindkraftverk i anslutning till de delar av området som hyser hävdade strandängar. Röd glada hör till de arter som ibland förolyckas i vindkraftverk och kraftledningar.
- Vattenreglering och dikning/torrläggning har en negativ påverkan på tranor
- Mänsklig störning på grund av det rörliga friluftslivet (många fotgängare, fiske- och båtfarande) påverkar rovfåglar som fiskgjuse, havsörn m.m.
- Jakt, som medför betydande störningar samt en hög skadskjutningsfrekvens sker på t.ex. sädgås. Illegal förföljelse av arter som t.ex. havsörn kan också förekomma. Biosfärområde Kristianstad Vattenrikes jaktpolicy bibehålles som för närvarande tillämpas, dvs att jaktfria zoner upprätthålls genom att jakt på våtmarksfåglar inte bedrivs.
- Kunskapsbrist med avseende på utpekade fågelarters förekomst i området och skötselbehovet i viktiga livsmiljöer för arterna.

Skydd och bevarandeåtgärder

Bevarandeåtgärderna består av nuvarande och eventuella planerade skydd, restaureringsåtgärder, som vanligtvis är större engångsåtgärder, och löpande skötsel, som inte är engångsåtgärder och som behöver göras löpande.

Ingrepp som på ett betydande sätt kan påverka miljön i ett Natura 2000-område kräver tillstånd av länsstyrelsen enligt 7 kapitlet 27-29 § miljöbalken. Detta gäller oavsett om ingreppet sker inom eller utanför ett Natura 2000-område. Bevarandeplanen ska också fungera som underlag för bedömningen av om tillstånd behövs och om tillstånd kan ges.

Vid genomförandet av fågeldirektivet utgår man från att alla verksamheter som på ett betydande sätt kan påverka miljön i ett Natura 2000-område kräver tillstånd. Enligt övergångsbestämmelserna krävs inte ett sådant tillstånd för verksamheter som påbörjats före 1 juli 2001 under förutsättning att de vid denna tidpunkt hade tillstånd enligt 9 eller 11 kap miljöbalken (eller motsvarande äldre bestämmelser). De tillståndsgivna verksamheterna skyddas av rättskraften i tillståndet. Syftet med övergångsbestämmelserna var inte att undanta tillståndskravet för framtida förändringar av befintliga verksamheter utan man ville undvika en obligatorisk omprövning av samtliga verksamheter som bedrevs 1 juli 2001. Vid ändringar av verksamheter och vid nyanläggning aktualiseras dock tillståndsplikten.

Staten har det övergripande ansvaret för skötseln av Natura 2000-områden och för att bevarandemålen uppnås. En förutsättning för att nå målen är ett gott samarbete mellan staten och den eller dem som äger eller brukar marken. Om skötseln av ett Natura 2000-område orsakar merkostnader för en markägare eller arrendator kan ersättning fås, till exempel miljöersättning för betesmarker. Markägaren kan även skriva skötselavtal med Länsstyrelsen.

Markägare kan eventuellt få rätt till ersättning om **tillstånd inte kan ges** och Natura 2000 innebär avsevärda begränsningar i pågående markanvändning inom den berörda delen av fastigheten. Ersättning ges dock inte i alla fall t.ex. inte om man blivit nekad att uppföra byggnationer inom Natura 2000-områden. Om skog ska ersättas vill Naturvårdsverket att all skog inom Natura 2000-området ersätts samtidigt så att inte Natura 2000-området har ersatts i vissa delar och inte i andra. Miljöersättning inom betesmarker anses också vara en form av ersättning.

Skydd och reglering

Området är naturreservat sedan 2012 och det är förbjudet att ändra områdets topografi, landskapets karaktär eller de hydrologiska förhållandena, som att gräva, spränga, muddra, borra, schakta, dika eller fylla ut. Det är också förbjudet att plöja upp eller så in växter samt att tillföra gödselmedel, jordförbättringsmedel eller kemiska bekämpningsmedel. Föreskrifterna inom reservatet tillåter ej heller att jakt bedrivs på änder och gäss, med undantag av förvaltaren påkallad skydds jakt. De nödvändiga bevarandeåtgärderna anses vara reglerade i området.

Prioriterade bevarandeåtgärder

Att området sköts genom slåtter och efterbete är den mest prioriterade bevarandeåtgärden. Med hänsyn till fågellivet får slåtter ej bedrivas före den 1 juli. Om slåtter ej skulle vara möjligt pga högt vattenstånd ska markerna betas i så hög utsträckning som möjligt av nöt eller häst.

Styrning av friluftslivet för att undvika att häckande fåglar störs är viktigt för lyckad reproduktion.

Jakten på predatorer till fåglarna bör vara hård.

Restaureringsåtgärder

Omfattande åtgärder för restaurering av närområdets strandängar har skett sedan början 1990-talet och vissa arealer återstår enligt upprättade skötselplaner. Åtgärderna har omfattat buskröjning, vegetationsbehandling (putsning, bränning, tubbearbetning mm), uppförande av stängsel och återupptagen betes- och slåtterhävd. Åtgärderna har skett vid Åby ängar, Fredriksdalsviken, Norra Lingenäset och Aludden i norr samt Västra Fäladen i sydost. Åtgärder har också utförts i syfte att öka andelen död ved genom fällning och ringbarkning av asp och al inom Näsby fält naturreservat.

Befintlig vattendom för Nedre Helgeåns Regleringsföretag bör omprövas för att bättre kunna tillgodose naturvårdsintressena, bl a när det gäller strömningsförhållandena i sjön, rensningsförfarande och hantering av muddermassor.

Långsiktigt skulle det vara värdefullt om de kraftledningarna som går genom området kunde förläggas utanför området eller jordförläggas.

Löpande skötsel

Slåtter (med efterbete) ska bedrivas på så stor areal som möjligt, i synnerhet den mest blöta delen. Med hänsyn till fågellivet får slåtter ej bedrivas före den 1 juli. Vid slåtter ska skärande eller klippande slåtterredskap användas och höet fraktas bort från Natura 2000-området.

Om slåtter ej skulle vara möjligt pga. högt vattenstånd ska markerna betas i så hög utsträckning som möjligt av nöt eller häst. Betesdriften bör ske så att all vegetation är väl avbetad vid vegetationsperiodens slut. Enstaka år kan vattensituationen omöjliggöra både slåtter och bete. Återkommande röjning av busk uppslag som t.ex. vide och alsly sker regelbundet. Klippning av säv-, bladvass och näckrosor sker inom begränsad yta i centrala delen av sjön samt i anslutning till ett par mindre landkontakter vid sjöns östra sida. Omfattningen av klippningen kan komma att påverkas av den utvärderingen av klippningen som planeras ske under sensommaren-hösten 2005.

Det är viktigt att följa upp och vid behov försöka styra friluftslivet till lands och vatten för att minimera störningen på fågellivet. Störningar av det rörliga friluftslivet minimeras i första hand genom fortsatt tillämpning av olika mjukstyrningsprinciper (ex.vis utläggning och uppskyllning av vandringsstråk, frivilliga överenskommelser med fiskevårdsområdet om fiskefria zoner, utarbetande och ajourföring av underlag för olika entreprenörers och organisationers resmålsplanering).

Jakt på predatorer (tex vildsvin, grävling, räv, gråkråka, mink) av strandängsfåglar, deras ägg och ungar, bör vara mycket hård (gäller ej på fastigheten Köpinge 39:13). Jakten bör bedrivas både med fällor och genom avskjutning.

Uppföljning

Uppföljning av naturtyper och arter inom Natura 2000-områdena kommer att ske med omdrev vart 6:e eller 12:e år beroende på naturtyp och art. Vissa delar av uppföljningen, som t.ex. areal är obligatoriska medan andra delar kan väljas av länsstyrelserna själva. Mer information om enskild naturtyp/art finns på Naturvårdsverkets hemsida.

Arter enligt fågeldirektivet samt övriga våtmarksfåglar för Natura 2000-området.

Brun kärrhök, *Circus aeruginosus* (A081)

Artens förekomst är fastställd i regeringsbeslut.

Beskrivning

Arten häckar i området och är starkt knuten till vassrika eutrofa slättsjöar. En förutsättning för häckning är att det finns tillgång på tät gammalvass eller liknande vegetation att bygga boet i. Jaktutflykter över åker- och ängsmark kan utsträckas åtskilliga kilometer från boplatser.

Arten är inte rödlistad.

Artspecifika bevarandemål

Målet är att brun kärrhök ska finnas kvar i livskraftiga populationer och dess utbredningsområde ska inte minska. Den bruna kärrhökens livsmiljö med vassrika eutrofa slättsjöar ska finnas kvar eller öka sin areal så att den bruna kärrhökens behov av häckningsplatser, föda och skydd tillgodoses.

Artspecifika hot

Inom Vramsåns mynningsområde krockar den bruna kärrhökens behov av bladvass för bra boplatser med den skötsel som finns då vassen ska tas bort men det finns stora arealer med vass i närheten som kan tillgodose arten ändå. Bekämpningsmedel och miljögifter har en viss negativ effekt. För övrigt bedöms inga direkta hot föreligga.

Artspecifika bevarandeåtgärder

Inga speciella åtgärder bedöms krävas för närvarande. Arten är förhållandevis fördragsam och flera par häckar nära vandringsleder och bebyggelse.

Brushane, *Calidris pugnax* (A151)

Artens förekomst är fastställd i regeringsbeslut.

Beskrivning

Brushane rastar regelbundet i området under flyttningen och har ända in i sen tid haft en fast häckpopulation på de beteshävdade strandängarna vid Isteräset. Numera är det osäkert om arten är årligen häckande. Brushanen häckar på betade strandängar och sankområden samt på starrmyrar i taiga och lågalpin tundramiljö.

Inom den nordliga förekomsten från Dalarna och norrut finns goda häckbestånd. Minskad hävd av fuktiga ängsmarker har inneburit att endast små spillror återstår av de häckande populationerna i Nederländerna, Storbritannien, Danmark och södra Sverige. Arten är lekande, dvs. hanarna samlas på traditionella spelplatser och tar ingen del i bobyggande, ruvning eller ungomvårdnad. På södra Sveriges

strandängar tar trutar en stor andel av ungarna. Flertalet svenska brushanar övervintrar i Västafrika. Arten är rödlistad som VU (Sårbar).

Artspecifika bevarandemål

Målet är att brushanen ska finnas kvar i livskraftiga populationer och dess utbredningsområde ska inte minska. Brushanens livsmiljö på betade strandängar ska finnas kvar eller öka sin areal så att brushanens behov av häckningsplatser, föda och skydd tillgodoses.

Artspecifika hot

Förekommer i mycket små antal på välhävdade strandängar i södra Sverige och beståndet har uppskattats till 15-30 par inom våtmarksområdet i Kristianstads Vattenrike. Antalet är litet och risken är stor för att arten kommer att försvinna helt om ett antal år. Trots mycket stora insatser för att förbättra och restaurera strandängsmiljöerna, är förmodligen bestånden i södra Sverige så små att effekten inte blir den önskade.

Brushanen behöver stora områden, öppna och delvis fuktiga marker, med medelhög gräs- och starrvegetation för sin häckning. Såväl minskad som alltför omfattande hävd missgynnar arten kraftigt, i synnerhet som vuxna individer är extremt ortstrogna även inom häckningsområden. Brushanen påbörjar sin häckning sent jämfört med andra vadare och tidig slåtter eller betespåsläpp kan därför påverka arten negativt.

Artspecifika bevarandeåtgärder

När det gäller det häckande beståndet krävs fortsatt god hävd på de lokaler som hyser eller har hyst arten under senare år. I övrigt utgör de hävdade strandängarna rastmiljöer. Hanarna etablerar gärna spelplatser på låga kullar eller åsar omgivna av lämpligt häckningshabitat. Vid restaurering av våtmarker kan schaktmassor utnyttjas för att anlägga lämpliga spelplatser, vilket också innebär att man får torrare miljöer insprängt i den fuktiga ängsmarken.

Blå kärrhök, *Circus cyaneus* (A082)

Artens förekomst är fastställd i regeringsbeslut.

Beskrivning

Blå kärrhök häckar numera enbart i norra Sverige men rastar i området både höst och vår. Förutsatt att födotillgången är god kan blå kärrhöken häcka framgångsrikt i öppen

mark av sinsemellan mycket olika karaktär. Boet byggs alltid på marken i lågvuxen, tät vegetation; på myrar, hyggen, i kraftledningsgator, kärr eller på hedar men även i vassjöar samt i unga barrskogsplanteringar, i vide- eller björksnår eller t.o.m. i sädesfält. Artens utbredning och status i Sverige är ofullständigt känd. Det i stort sett totala försvinnandet från Syd- och Mellansverige under 1960-talet faller väl in i tiden för kvicksilverkatastrofen som drabbade en mängd fågelarter knutna till jordbrukslandskapet. Blå kärrhöken har dock, i motsats till ett flertal andra drabbade arter, inte återhämtat sina positioner i södra Sverige trots en förbättrad biocidsituation. Ett mindre antal fåglar övervintrar. Arten är rödlistad NT (Nära hotad).

Artspecifika bevarandemål

Målet är att blå kärrhöken ska finnas kvar i livskraftiga populationer och dess utbredningsområde ska inte minska. Den blå kärrhökens livsmiljö öppna fuktängar ska finnas kvar eller öka sin areal så att den blå kärrhökens behov av föda och skydd tillgodoses.

Artspecifika hot

Ingen hotbild bedöms föreligga i området. På sikt bör större inventeringsinsatser och viss forskning rörande blå kärrhökens ekologi ske.

Artspecifika bevarandeåtgärder

Inga särskilda bevarandeåtgärder behövs nu men efter forskning kan specifika bevarandeåtgärder uppkomma.

Fiskgjuse, *Pandion haliaetus* (A094)

Artens förekomst är fastställd i regeringsbeslut.

Beskrivning

Fiskgjusen häckar i anslutning till vatten över större dalen av landet. Inom närområdet har den tidigare häckat på en specialbyggd boplattform i Araslövssjön. Sedan denna efter en isvinter kommit ur läge har den börjat häcka i en kraftledningsstolpe sydväst om sjön (utanför N2000-området). Sjön utnyttjas för födosök av fiskgjusar som rastar under flyttningstider. Den livnär sig till största delen av fisk. Fiskgjusen är inte rödlistad.

Artspecifika bevarandemål

Målet är att fiskgjusen ska finnas kvar i livskraftiga populationer och dess utbredningsområde ska inte minska. Fiskgjusens livsmiljö i anslutning till vatten ska finnas kvar eller öka sin areal så att fiskgjusens behov av häckningsplatser, föda och skydd tillgodoses.

Artspecifika hot

Tillgången på lämpliga boplatser är begränsad. Vattengrumling och mänsklig störning av arten är andra hot.

Artspecifika bevarandeåtgärder

Äldre träd, lämpliga för boplacering, bör medvetet sparas. Likaså bör anordnande av boplatzformar snickras ihop.

Havsörn, *Haliaeetus albicilla* -A075

Artens förekomst är fastställd i regeringsbeslut.

Beskrivning

Havsörnen är till stor del knuten till vatten för sitt näringssök (havsmiljö, större insjöar, och vattenmagasin).

Under häckningssäsongen är fisk den dominerande födan, men den tar även fågel och medelstora däggdjur. Under övriga delar av året dominerar fågel och fisk, där andelen kadaver är förhållandevis stor.

De bygger stora, omfångsrika och tunga bon och kräver därför kraftiga träd (i första hand tall) för boets placering. Botrådets medelålder längs ostkusten är minst 160 år. Arten är rödlistad som NT (Nära hotad)

Artspecifika bevarandemål

Målet är att havsörnen ska finnas kvar i livskraftiga populationer och dess utbredningsområde ska inte minska. Havsörnens livsmiljö i anslutning till vatten ska finnas kvar eller öka sin areal så att havsörnens behov av föda och skydd tillgodoses.

Artspecifika hot

Det finns ”nya” miljögifter som åter kan förvärra situationen. T.ex. vet man ännu inte hur och om bromerade flamskyddsmedlen påverkar organismerna i havsmiljön.

Exploatering av häckningsområden genom skogsbruk, fritidsbebyggelse, vindkraftverk etc.

Ökad tillgänglighet och störningar vid bona (nya skogsbilvägar och andra vägar, fler fritidsbåtar, snöskotrar, ökat friluftsliv, det fria fisket i fjällen etc.).

Illegal förföljelse som fortfarande förekommer.

Ett högst tänkbart framtida hot är bristen på lämpligt botråd.

Artspecifika bevarandeåtgärder

Boplatser för havsörn bör alltid skyddas från skogsbruksåtgärder genom naturvårdsavtal eller liknande.

Under häckningsperioden 1 januari–15 augusti bör ingen avverkning eller annan störande verksamhet ske närmare än 500 m från boplatsen. Skogsbilvägar, vandringsleder eller raststugor bör ej anläggas närmare än 500 m. Vid slutavverkning bör en skyddszon på 100 m runt boplatsen lämnas intakt. För att trygga en succession av lämpligt boträd för kommande generationer av havsörnar behöver ett betydligt större antal s.k. evighetsträd sparas vid avverkningar redan idag.

Röd glada, *Milvus milvus* - A074

Artens förekomst är fastställd i regeringsbeslut.

Beskrivning

Röd glada häckar gärna i omväxlande landskap med mosaik av öppna marker och skogar och de har en förkärlek till att häcka nära sjöar. I Natura 2000-området häckar några par i dungar och kanten av skogspartier i och i anslutning till området. Den har brett och varierat födoval. Området utnyttjas för födosök under hela året. Rödgladan drar mycket starkt nytta av jordbruksaktiviteter som vallslåtter och skörd, och jagar ofta över traktorerna. Äldre fåglar är till stor del stannfåglar, medan majoriteten av ungfåglarna flyttar mot sydväst och övervintringsområden i främst Frankrike. Arten är inte rödlistad.

Artspecifika bevarandemål

Målet är att röd glada ska finnas kvar i livskraftiga populationer och dess utbredningsområde ska inte minska. Den röda gladans livsmiljö med omväxlande landskap med mosaik av öppna marker, skogar och sjöar ska finnas kvar eller öka sin areal så att den röda kärnhökens behov av häckningsplatser, föda och skydd tillgodoses.

Artspecifika hot

För närvarande finns goda bestånd av arten i landet och då framför allt i Skåne, liksom på Kristianstadsslätten. För närvarande verkar förändringarna i markanvändning gynna rödgladan i Sverige. Rödgladan hör till de arter som ibland förolyckas i vindkraftverk, kraftledning

Artspecifika bevarandeåtgärder

Inga speciell åtgärder krävs för närvarande men kända bon bör rapporteras så de kan uppmärksammas vid till exempel avverkningsanmälningar.

Rödspov, *Limosa limosa* (A160)

Artens förekomst är ej ännu fastställd i regeringsbeslut.

Beskrivning

Rödspov häckar på stora, sammanhängande strandängsområden med fuktig gräs- eller starrvegetation och som saknar träd eller buskar. Arten är beroende av stora sammanhängande öppna områden utan träd eller buskar. I Kristianstads Vattenrike finns arten endast i delar med mer än 50 ha sammanhängande öppen strandäng. Områden som regelbundet hyser flera par häckande rödspov är ytterligare några 10-tal ha större. I Skåne häckar 25 par - samtliga vid Kristianstads vattenrike, där de högsta revirtätheterna är på slåtterängar som efterbetas. De finns ofta i områden som ligger i anslutning till den blåa bården vid sjöstränder eller i områden med mosaikartad förekomst av öppna vattensamlingar som flommar. Även om bona ligger uppe på strandängarna nyttjas den blå bården intensivt av de gamla fåglarna i samband med födosöket. I nordöstra Skåne har man noterat att fåglarna överger häckningsplatserna på strandängen under år med ovanligt högt vårvattenstånd. Under år med högt vattenstånd i samband med äggläggningen har häckningar konstaterats på såväl åkrar som betesvallar ovanför högsta strandlinjen. Huvuddelen av de svenska rödspovarna övervintrar i det inre av Västafrika. Arten är rödlistad med kategorin CR (Akut hotad).

Artspecifika bevarandemål

Målet är att rödspoven ska finnas kvar i livskraftiga populationer och dess utbredningsområde ska inte minska. Rödspovens livsmiljö på betade fuktiga strandängsområden ska finnas kvar eller öka sin areal så att rödspovens behov av häckningsplatser, föda och skydd tillgodoses.

Artspecifika hot

Det största hotet mot rödspoven är minskad tillgång på lämpliga häckningsmiljöer. Kravet på stora sammanhängande områden gör att arten missgynnas av igenväxning, t.ex. som en följd av avtagande eller upphörande bete eller slåtter. Under födosöket utnyttjar rödspoven områden med ytligt grundvatten och den missgynnas därför av invallning, dränering och utökad dikning. Ett allt för högt betestryck kan vara mycket skadligt - vid tätheter på 3 djur per hektar har den dagliga risken för trampskador beräknats till 40 % per bo. Vissa bestånd har mycket låg häckningsframgång till följd av ett högt predationstryck.

Artspecifika bevarandeåtgärder

Att sköta och restaurera tänkbara häckningsmiljöer är den enskilt viktigaste åtgärden. I stora drag innebär detta att man ska sträva efter att få god hävd på viktiga strandängsmiljöer. Restaurering av tidigare häckningslokaler kräver total avverkning av träd och buskar, bränning av förna (eventuellt i kombination med maskinell vegetationsbearbetning), återupptaget eller intensifierat kreatursbete eller slåtter. Åtgärder för att återställa de hydrologiska förhållandena och skapa en högre grundvattenyta är i många fall nödvändig. Kraftig vegetationsbekämpning för att skapa grunda vattenområden och sjökontakt i form av en blå bård är viktigt.

Stenfalk, *Falco columbarius* (A098)

Artens förekomst är fastställd i regeringsbeslut.

Beskrivning

Stenfalken är en småfågelspecialist som häckar i anslutning till öppna, småfågelryka barrskogar i Norrland. Området utnyttjas som födosöksområde främst under flyttningstider vår och höst. Arten är ej rödlistad.

Artspecifika bevarandemål

Målet är att stenfalken ska finnas kvar i livskraftiga populationer och dess utbredningsområde ska inte minska. Stenfalkens livsmiljö för födosök med öppna gräsmarker ska finnas kvar eller öka sin areal så att dess behov av föda och skydd tillgodoses.

Artspecifika hot

Inga hot föreligger inom området.

Artspecifika bevarandeåtgärder

Inga bevarandeåtgärder krävs för närvarande.

Storspov, *Numenius arquata* – A160

Artens förekomst är ej ännu fastställd i regeringsbeslut.

Beskrivning

Storspov häckar på öppna myrar, ängar, hedar och jordbruksmark över större delen av landet. Arten föredrar liksom ett flertal andra vadare stora och blöta myrar. I södra och mellersta Sverige placeras boet oftast minst 150 m från skogskanter på ängsmark, vallar och trädor (prefererade boplatser), men relativt många bon läggs också på plöjda områden, där flertalet förstörs under vårbruket. Rödlistning NT (Nära hotad).

Artspecifika bevarandemål

Målet är att storspoven ska finnas kvar i livskraftiga populationer och dess utbredningsområde ska inte minska. Storspovens livsmiljö på öppna myrar, ängar och hedar ska finnas kvar eller öka sin areal så att storspovens behov av häckningsplatser, föda och skydd tillgodoses.

Artspecifika hot

Utdikning och uppodling av ängsmarker har varit negativ, eftersom ängsmark är den biotop där storspoven finns i högst täthet områden med intensiv sädesodling läggs många bon på åkrar och de flesta av dessa bon förstörs under vårbruket.

Storspovens starka ortstrohet och långa livslängd kan även medföra att arten finns kvar på platser som sedan länge har blivit olämpliga, dvs. paret försöker häcka år efter år men lyckas nästan aldrig producera några ungar. Igenväxning av myrar, p.g.a. dikning eller ökat kvävenedfall, påverkar också spovpopulationen negativt.

Artspecifika bevarandeåtgärder

Restaurering och återupptagen hävd av igenväxande ängsmarker är en viktig åtgärd för att gynna arten. På grund av artens starka ortstrohet tycks det dock vara relativt svårt att få arten att återvända till områden där den försvunnit, även efter restaurering och återupptagen hävd. Det är därför viktigt att restaureringar genomförs innan arten försvunnit från lämpliga restaureringsobjekt, vilket gör att det brådskar i många delar av södra Sverige där storspoven är på stark tillbakagång. Slätter på fält där det finns intensivt varnande storspovar bör därför förskjutas för att ge ungkullen en chans att lämna vallen.

Sångsvan, *Cygnus cygnus* - A038

Artens förekomst är fastställd i regeringsbeslut.

Beskrivning

Sångsvanen häckar i grunda, vegetationsrika vatten. Den kräver god tillgång på undervattensväxter under häckningssäsongen, liksom lämplig och god tillgång på grön växlighet under vintersäsongen. Arten kräver relativt ostörda områden under sin flyttning och övervintring. Arten har ökat nästan explosionsartat efter början av 1900-talet, då den närmade sig utrotning på grund av bl.a. jakt. Den sydsvenska populationen (i Skåne från 1940-talet) härstammar sannolikt delvis från svanar som släppts ut från djurparker och fågeldammar. Ej rödlistad.

Artspecifika bevarandemål

Målet är att sångsvanen ska finnas kvar i livskraftiga populationer och dess utbredningsområde ska inte minska. Sångsvanens livsmiljö med grunda vegetationsrika vatten ska finnas kvar eller öka sin areal så att sångsvanens behov av häckningsplatser, föda och skydd tillgodoses..

Artspecifika hot

Ingen hotbild finns för närvarande.

Artspecifika bevarandeåtgärder

Områdena bör ses över regelbundet och anpassas efter eventuella ändringar i hur de nyttjas av sångsvanar och andra andfåglar. I vissa fall kan det vara motiverat att lämna spannmål för att styra svanarna, och på det viset minimera skador på jordbruket.

Sädgås, *Anser fabalis* (039)

Artens förekomst är fastställd i regeringsbeslut.

Beskrivning

Sädgåsen rastar och övervintrar i stora antal på Kristianstadsslätten. På rastlokalerna kräver gässen stora öppna fält med lämplig föda såsom stubbåkrar med spillsäd, skördade fält med rester av rotfrukter (t.ex. potatis, betor eller morötter) eller sädesbrodd. De kräver också skyddade nattplatser i form av ostörda sjöar eller havsvikar på inte alltför långt avstånd från födosöksområdena.

Sädgåsen häckar i den nordliga barrskogsregionen (taigan) och på tundran. Inom det nuvarande utbredningsområdet har arten blivit sparsam till sällsynt samt försvunnit helt från vissa trakter.

Sjöarna och större översvämningar utnyttjas främst för nattvilan men besöks även under dagtid för fjädervård och vila. Vid tillfällena med intensiv jakt söker sig många gäss till sjön. Arten är rödlistad som NT (Nära hotad).

Artspecifika bevarandemål

Målet är att sädgås ska finnas kvar i livskraftiga populationer och dess utbredningsområde ska inte minska. Sädgåsens livsmiljö för födosök med öppna stora fält med stubbåkrar med spillsäd eller andra rester ska finnas kvar eller öka sin areal så att dess behov av föda och skydd tillgodoses.

Artspecifika hot

På rastplatserna i Skåne är sädgässen utsatta för ett kraftigt jakttryck, som medför betydande störningar samt en hög skadskjutningsfrekvens. Inom västra halvan av områden (sjö- och strandängsdelar) är jakten på våtmarksfåglar oreglerad. Båtfarande, speciellt med grundgående båtar under rast- och övervintringsperioden kan innebära hot genom ökad störning.

Artspecifika bevarandeåtgärder

Med tanke på att huvuddelen av den vikande världspopulationen av sädgås passerar och delvis övervintrar i södra Sverige, bör en översyn av jakten på sädgås göras. Det är välkänt från studier i Danmark och Tyskland att störning av gässens nattplats kan få som konsekvens att de lämnar sin traditionella rastplats. Av den anledningen bör alla

störningar nära nattplatsen undvikas. För närvarande är de mest viktigt att följa upp om det är någon störning och hur den i så fall utvecklas.

Trana, *Grus grus* (A127)

Artens förekomst är fastställd i regeringsbeslut.

Beskrivning

Tranan häckar vid sankar sjöstränder och myrar. Ett krav är att tranorna har möjlighet att bygga boet oåtkomligt för marklevande rovdjur, dvs. alltid omgärdat av vatten.

Under häckningstid lever tranorna av rötter, skott och andra vegetabilier samt insekter, blötdjur, grodor, småfisk m.m.

Tranan har under de senaste decennierna börjat häcka i våtmarksområdet längs nedre Helgeån och inom SPA-området häckar 1-2 par. Allt fler tranor rastar också i våtmarksområdet och inom SPA-området förekommer periodvis 500-1000 tranor som övernattar under vårflyttningen. Arten är inte rödlistad.

Artspecifika bevarandemål

Målet är att tranan ska finnas kvar i livskraftiga populationer och dess utbredningsområde ska inte minska. Tranans livsmiljö vid sjöar och vattendrag ska finnas kvar eller öka sin areal så att tranans behov av häckningsplatser, föda och skydd tillgodoses.

Artspecifika hot

Det finns få hot i våtmarksområdet eller SPA-området utom möjligen en ökning eller felaktig styrning av det rörliga friluftslivet så att boplatser störs. Vattenreglering och dikning/torrläggning har en negativ påverkan på arten.

Artspecifika bevarandeåtgärder

Inga bevarandeåtgärder behövs. Vid etablerande av gångstigar etc är det viktigt att hålla behörigt avstånd från kända boplatser.

Årta *Anas querquedula* – A055

Artens förekomst är ej ännu fastställd i regeringsbeslut.

Beskrivning

I Sverige häckar årtan lokalt och fåtaligt vid slättsjöar och strandängar. Sverige ligger i den nordvästra utkanten av årtans europeiska utbredningsområde. Årtan silar föda från

vattenytan, den har en viss förkärlek till grunda vattensamlingar på mader och strandängar. Årtan häckar senare på säsongen än de flesta andra simänder och flyttar söderut i juli–första halvan av sept. Rödlitning VU (Sårbar).

Artspecifika bevarandemål

Målet är att årtan ska finnas kvar i livskraftiga populationer och dess utbredningsområde ska inte minska. Årtans livsmiljö vid slättsjöar och strandängar ska finnas kvar eller öka sin areal så att årtans behov av häckningsplatser, föda och skydd tillgodoses.

Artspecifika hot

Ett uppenbart problem för årtans fortlevnad i Sverige är de för arten negativa biotopförändringar som uppstår då sjö och havsstränder växer igen genom att slätter och bete minskar eller upphör. Då bildas kompakta vegetationsbälten av t.ex. vass i stället för öppna stränder med kort vegetation, samtidigt som hölJOR och vattensamlingar innanför strandlinjen omsluts av högvuxen vegetation. Allt detta försämrar årtans födosöksbetingelser. Årtan får inte jagas i Sverige, men svårigheten att identifiera den under jakt gör att den skjuts ungefär i proportion till sin talrikhet i höstens andpopulationer. Flertalet årtor lämnar dock landet innan jakten börjar.

Artspecifika bevarandeåtgärder

Näringsrika, grunda sjöar med rik och ändå heterogen vegetation bör bibehållas och skyddas mot dikning och invallning. Strandängar med bete och slätter bör bevaras och hållas fria från högvuxen vegetation.

Referenser

- Cronert Hans, 1991. *Våtmarksområdet utmed nedre Helgeån -förslag till plan, Kristianstads kommun, Länsstyrelsen i Kristianstads län*
- Cronert, H. 1996. *Vilken betydelse har restaureringen av strandängar i nedre Helgeåns våtmarksområde? – resultat från häckfågelinventering av sex strandängsområden. Medd. nr 16 från Nedre Helgeåns Fågelstation. SPOVEN 1996 nr 2 s57-66.*
- Cronert, H. 2001. *Araslövssjöns häckfåglar under ett kvarts sekel. Meddelande nr 25 från Nedre Helgeåns Fågelstation, Anser 4/ 2001 s. 209-216*
- Cronert H. 2004. *Naturvård i Kristianstads Vattenrike-handlingsprogram 2004-2006. Länsstyrelsen i Skåne län och Kristianstads kommun.*
- Cronert, H. & Lindblad, T. 1992. *Inventering av sex strandängar inom nedre Helgeåns våtmarksområde våren 1990. Medd. nr 3 från Nedre Helgeåns Fågelstation. SPOVEN 1992 nr 1 s 3-18.*
- Cronert, H. & Lindblad, T. 1998. *Häckande simänder och vadare på strandängarna i Kristianstads Vattenrike. Resultat från en inventering våren 1997. Meddelande nr 20 från Nedre Helgeåns Fågelstation. Anser 37 (1998) 89-102*

- Cronert, H. & Lindblad T. 2004. *Strandängsinventering längs nedre Helgeån i Kristianstads Vattenrike våren 2003. En jämförelse med resultatet från 1997 års inventering..* Meddelande nr 32 från Nedre Helgeåns Fågelstation. Anser 2/2004, s 65-78.
- Johansson, R. & Cronert, H. 1989. *Hammarsjöns häckande fåglar. Utveckling och nuvarande status 1956-1986.* Nordöstra Skånes Fågelklubb och Länsstyrelsen i Kristianstads län.
- Leike, I & Åhsberg, B. *Rördrommen i Nordöstra Skåne år 2000.* Soven nr 3 2001. Nordöstra Skånes Fågelklubb.
- Magnusson, S-E., Andersson, J. & Vägren, G. 1989. *Markhävdkartering 1989. Helgeåns nedre vattenområde från Torsebro till havet..* Soven, supplement nr 1. Nordöstra Skånes Fågelklubb och Kristianstads Vattenrike.
- Ovesson, P. 2003. *Markhävdkartering 2002. Hävd tillståndet på betesmarker och slåtterängar inom Nedre Helgeåns våtmarksområde i Kristianstads Vattenrike.* Skåne i utveckling 2003:34. Länsstyrelsen i Skåne län och Kristianstads kommun.
- Svensson, M. 2002. *Skog och trädmiljöer längs nedre Helgeån i Kristianstads Vattenrike.* Skåne i utveckling 2002:1. Länsstyrelsen i Skåne län och Kristianstads kommun.
- Wallsten, E. 1999. *Näsby fält med Västra fäladen, Lingenäsen och östra delen av Araslövssjön i Kristianstads Vattenrike..* Skåne i utveckling 99:20. Länsstyrelsen i Skåne län och Kristianstads kommun.
- Wendt-Rasch, L. & Cronert, H. 1996. *Markhävdkartering 1996. Helgeåns nedre vattenområde i Kristianstads Vattenrike.* Soven, supplement nr 5. Länsstyrelsen i Kristianstads län och Ekomuseum, Kristianstads Vattenrike, Kristianstads kommun.

Upprättad av Länsstyrelsen i Skåne län

Planförfattare: Hans Cronert

Senast reviderad 2016-12-06 av Marie Björkander

Bevarandeplanen för Vramsåns mynningsområde

Natura 2000-området Vramsåns mynningsområde i Kristianstads kommun har som syfte att bevara det värdefulla fågellivet som finns på ängarna vid Vramsåns mynning. Natura 2000-området utgör ett värdefullt rast- men även häckningsområde för en mängd våtmarksfåglar. Vår och höst rastar bl.a. en mängd olika småfåglar, gäss, änder, vadarfåglar och rovfåglar i området.

En del i länsstyrelsens verksamhet är att skydda värdefull natur genom att bilda Natura 2000-områden och upprätta bevarandeplaner. Syftet är att EU:s medlemsländer ska ta ett gemensamt ansvar för att bevara arter som förekommer i Europa och att upprätthålla Natura 2000-områdenas fåglar i gynnsam bevarandestatus inom den biogeografiska regionen.

Bevarandeplanen innehåller bevarandesyftena och bevarandemålen med Natura 2000-området via de tre kriterierna populationsutveckling och utbredningsområde för fågelarterna samt deras livsmiljöer. Bevarandeplanen innehåller också beskrivning av området, beskrivningar av alla utpekade fågelarter, förutsättningar för gynnsam bevarandestatus, vad som kan påverka Natura 2000-området negativt samt vilka skötselåtgärder som behövs göras i Natura 2000- området.



Länsstyrelsen
Skåne www.lansstyrelsen.se/skane

www.lansstyrelsen.se/skane