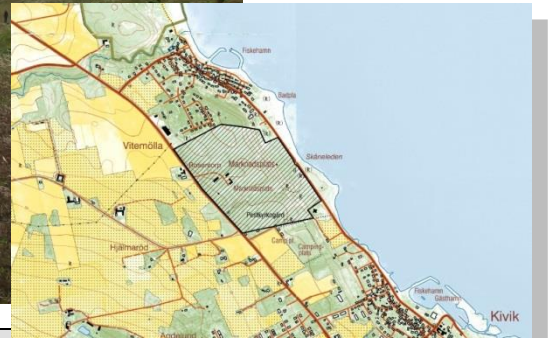




## Bevarandeplan för Natura 2000-området Marknadsplatsen SE0420077



Marknadsplatsen, Foto: Marie Löfberg



### Grunduppgifter om Marknadsplatsen

Län: Skåne  
Kommun: Simrishamn  
Läge: Strax norr om Kivik  
Markägare: Enskilda  
Areal: 28,3 hektar  
Skyddsform: Saknas.  
Bakgrund: pSCI beslutat av Regeringen 1995-12-21.  
SCI fastställt av EU-kommissionen 2004-12.  
SAC fastställt av Regeringen 2011-03.  
Bevarandeplan fastställd & kungjord av Länsstyrelsen Skåne län  
2016-12-16 respektive 2016-12-30.  
Reviderad: 2016-11.

### Vad betyder Natura 2000?

---

EU bygger ett nätverk av områden med skyddsvärd natur som kallas Natura 2000. Syftet är att EU:s medlemsländer ska ta ett gemensamt ansvar för att bevara arter och naturtyper som förekommer i Europa. Natura 2000 har tillkommit med stöd av två EG-direktiv; Fågeldirektivet (EU-rådets direktiv 2009/147/EG av den 30 november 2009) om bevarande av vilda fåglar och Habitatdirektivet (EU-rådets direktiv 92/43/EEG av den 21 maj 1992) om bevarande av livsmiljöer samt vilda djur och växter senast ändrat genom direktiv 2006/105/EG. Nätverket byggs upp av områden som föreslås av regeringen och som antas av kommissionen.

Direktiven har sin grund i Bernkonventionen som var först med att rättsligt skydda arter och deras livsmiljöer i Europa. EU-direktiven bygger på nya kunskaper och inför principen att bevara naturtyper för deras egen skull och inte enbart för att de utgör hemvist för vissa arter. Habitat- och fågeldirektivet är EU:s bidrag till bevarandet av den biologiska mångfalden så som det lades fast i Konventionen om biologisk mångfald i Rio 1992. Sverige har ett särskilt ansvar för att skydda och vårda de områden som är föreslagna att ingå eller som ingår i Natura 2000 och detta regleras i den svenska lagstiftningen i Miljöbalken med tillhörande Förordning om områdesskydd m m. Det innebär att åtgärder som kan inverka negativt på bevarandestatus för preciserade habitat eller arter inom Natura 2000-området kräver tillstånd enligt miljöbalken med tillhörande förordningar.

### Vad är en bevarandeplan?

---

Till varje Natura 2000-område ska det finnas en bevarandeplan. Den ger en beskrivning av området och dess naturvärden och vilken skötsel som behövs för att dessa naturvärden ska finnas kvar långsiktigt. Bevarandeplanen innehåller också en beskrivning av vilka verksamheter och åtgärder som kan hota de arter och livsmiljöer som ska skyddas i Natura 2000-området. Bevarandeplanen innehåller viktig information som används som underlag vid samråd och tillståndsprövningar av verksamheter och åtgärder inom Natura 2000-området.

### Vad är bevarandestatus?

---

Natura 2000 innebär att alla EU-länder ska vidta åtgärder för att naturtyper och arter som utpekats ska ha *gynnsam bevarandestatus*. Det innebär att man ska försäkra sig om att de utpekade naturtyperna och arterna finns kvar långsiktigt i Europa. För en naturtyp kan *gynnsam bevarandestatus* innebära att man bevarar de strukturer och funktioner som finns i naturtypen och att de arter som är typiska för naturtypen finns kvar i livskraftiga populationer. För en art innebär *gynnsam bevarandestatus* att arten finns i livskraftiga populationer och att förekomsten av dess livsmiljö är tillräcklig.

Viktigt att tänka på

För att inte skada Natura 2000 områdets naturvärden krävs tillstånd för verksamheter eller åtgärder som på ett betydande sätt kan påverka miljön i ett Natura 2000 område. Alla som planerar att utföra en åtgärd som man tror kan påverka ett områdes naturvärden ska på ett tidigt stadium kontakta Länsstyrelsen. Det underlättar eventuell tillståndsprövning som Länsstyrelsen ska göra. När det gäller åtgärder på skogsmark ska istället Skogsstyrelsen kontaktas.

Bevarandeplanen för ett Natura 2000-område kan revideras när ny kunskap tillkommer eller när förutsättningarna förändras. När bevarandeplanen förändras medför det att den måste fastställas på nytt. Då ges markägare och andra berörda möjlighet att lämna synpunkter. Vid tillståndsprövning är det viktigt att utnyttja den nya kunskapen som finns i reviderade bevarandeplaner även innan dessa planer har beslutats.

Mer information om Natura 2000

Länsstyrelsens hemsida: [www.lansstyrelsen.se/skane/N2000](http://www.lansstyrelsen.se/skane/N2000) eller telefon 010-224 10 00

Naturvårdsverkets hemsida: [www.naturvardsverket.se](http://www.naturvardsverket.se)

## Innehållsförteckning

INGÅENDE NATURTYPER OCH ARTER ENLIGT NATURA 2000 .....	8
Bevarandesyfte och prioriterade bevarandevärden .....	9
Areal naturtyper .....	10
Typiska arter för naturtyperna.....	11
Natura 2000-arter.....	11
Beskrivning av naturtyper och arter och deras bevarandestatus.....	12
Naturtyper .....	12
Natura 2000 - arter.....	13
FÖRUTSÄTTNINGAR FÖR GYNNSAM BEVARANDESTATUS .....	14
HOTBILD – VAD KAN PÅVERKA NATURA 2000-OMRÅDET NEGATIVT?.....	15
SKYDD OCH BEVARANDEÅTGÄRDER.....	15
<i>Skydd och regleringar</i> .....	16
Bevarandeåtgärder.....	16
<i>Restaureringsåtgärder</i> .....	16
<i>Löpande skötsel</i> .....	17
<i>Prioriterade åtgärder</i> .....	17
Uppföljning .....	17
REFERENSER.....	18
BILAGOR .....	18
Bilaga 1, Karta med naturtyper enligt Natura 2000.....	19
Bilaga 2, Naturtypskoder för kartan.....	20
Bilaga 3, Övriga upplysningar och skyddsintressen för Marknadsplatsen SE0420077 .....	21
Bilaga 4, Mått för ålder och grovlek per trädslag samt mängdbedömningar.....	22
Bilaga 5, Rödlistade och hotade arter i Natura 2000-naturtyperna.....	23

## Översiktskarta



## Områdesbeskrivning

Natura 2000 - området Marknadsplatsen är ett område som ligger i Simrishamns kommun strax norr om Kivik och söder om Vitemölla. Området är beläget så att det skiljer de båda samhällena åt. Marknadsplatsen är en öppen sandmark med glest vegetationstäck och tunt eller obefintligt humuslager. Det är en av få sandstappslokaler i landet. Området är ohävdad, och det enda betydande slitaget är under ett par marknadsdagar i juli varje år då tusentals besökare flockas, vilket ger en viss omrörning i ytskiktet. Större delen av lokalen består av en öppen plåtå, men i öster sluttar området ner till havet och planar därefter ut innan det avgränsas av bilvägen som går längs med kusten. I den södra halvan av området finns också en fuktigare sänka som går i väst-östlig riktning. Den norra delen gränsar till bebyggda tomter i Vitemölla samt ett område med tall. Det finns för närvarande fyra byggnader, några mindre körvägar och ett tiotal elskåp inom området, men även äldre lämningar så som en gammal pestkyrkogård, några boplatser och en översandad körväg i strandbranten finns. Slutningen ner mot havet och området strax nedanför slutningen har börjat växa igen med meterhöga exemplar av ek och björk samt buskar av olika bär och rosor. Den fuktiga sänkan är väldigt igenväxt med större träd och buskar. En närmare beskrivning av naturtyper och arter finns under rubriken Beskrivning av naturtyper och arter.

Området beskrivs ofta som sandstapp med rik förekomst av sandlilja och sandvedel, vilket ger området ett mycket högt bevarandevärde med en mycket skyddsvärd flora och fauna. Marknadsplatsen är väldigt likartad det närliggande naturreservatet Vitemölla, men har mindre koncentrerad vegetation än vad naturreservatet har. Området bjuder på möjligheten att få träffa några av de ovanligaste arterna i den svenska floran.

Platsen är idag ett populärt promenad- och strövområde bland besökare och nära boende. Vid vägen som avgränsar området mot öster går Skåneleden 4: Österleden, och där finns också en cykelled.

Marknadsplatsen är ett riksintresse för friluftslivet, det rörliga friluftslivet, kustzon och delvis för kulturmiljövård. Det är delvis belagt med utvidgat strandskydd och räknas som tätortsnära natur. Området är dessutom landskapsbildskyddat. Fynd av fornlämningar har också gjorts i området. Marknadsplatsen är med i Life-projektet Sand Life, och inom detta projekt ska de norra och östra delarna restaureras under perioden 2015-2018. Life-projekt ingår i EU:s program för finansiering av större miljö- och naturvårdsprojekt i Europa.

Marknadsplatsen anges som betesmark på ekonomiska kartan från 1934 och på häradsekonomiska kartan från 1926-34. Flygbilder från 1940-talet visar på betydligt mer öppen sand och glesare vegetationstäckning i hela området än vad som finns idag. Knappt ett träd existerar i området på den här tiden.

På Generalstabskartan från 1862 är området sandigt och öppet, och här är platsen också för första gången markerad som marknadsplats.

På den Skånska Rekognosceringskartan från 1812-1820 är området väldigt sandigt med avsaknad av buskar och träd. Vägarna som avskiljer området i väst och i öst har redan i denna karta samma sträckningar som de har idag.

I Campbells beskrivning över 1700-talets skånska byggderna är området klassificerat som en ris-/mellanbygd. Historiskt sett har ris- och mellanbygder präglats av boskapsskötsel, och de natur- och kulturvärden som idag finns i dessa bygder är ofta knutna till resterna av det gamla kulturlandskapet med mycket bete. Det finns historiska belägg för att Marknadsplatsen tidigare har varit kontinuerligt betad, och passar bra in på beskrivningen av en för bygden typisk plats med höga värden.

Jordarterna inom området består främst av glacial sand, postglacial sand och sand som isälvsediment. Bergarterna är först och främst kalksten och slamsten, men i södra delen av området finns ett mindre del bestående av sandsten.

## Ingående naturtyper och arter enligt Natura 2000

Områdets naturtyper (se tabell 1 och bilaga 1) konstaterades vid fältbesök under växtsäsongen år 2002.

Tabell 1. Marknadsplatsens naturtyper med arealer 2002 och Natura 2000-arter. Naturtyperna indelas i fullgod bevarandestatus där alla kriterierna för areal, ekologisk struktur och funktion samt för typiska arter är uppfyllda. I en icke fullgod naturtyp uppfylls definitionen för naturtyp men det kan saknas delar av ekologisk struktur och funktion eller typiska arter. Utvecklingsmarker kan inte definieras som en naturtyp idag men kan omföras till någon naturtyp med aktiva åtgärder eller med naturlig förändring efter lång tid.

Naturtyp	Areal (ha) med bedömd bevarandestatus		
	Fullgod	Icke fullgod	Totalt
2130, Permanenta kustnära sanddyner med örtvegetation (grå dyner)	9,1		9,1
4030, Ris- och gräshedar nedanför trädgränsen		0,55	0,55
*6120, Sandstäpp		0,78	0,78
6210, Kalkgräsmarker nedanför trädgränsen		0,36	0,36
*6270, Artrika silikatgräsmarker nedanför trädgränsen		8,5	8,5
*prioriterad naturtyp enligt Natura 2000			
<b>Total areal naturtyper</b>		<b>19,3</b>	
<b>Icke-naturtyper (utvecklingsmark)</b>			
Mot gräshed, 4030		0,42	
Mot sandstäpp, 6120		0,71	
Mot artrik gräsmark, 6270		7,3	
Mot fuktäng, 6410		0,34	
<b>Total areal utvecklingsmarker</b>		<b>8,77</b>	
<b>Total områdesareal</b>		<b>28,3</b>	
<b>Arter</b>		<b>Bevarandestatus</b>	
Sandnejlika ( <i>Dianthus arenarius</i> ssp. <i>arenarius</i> , 1954)		Fullgod	



## Bevarandesyfte och prioriterade bevarandevärden

Det övergripande bevarandesyftet för Natura 2000-nätverket är att bidra till bevarandet av biologisk mångfald genom att bibehålla eller återskapa gynnsam bevarandestatus för de naturtyper och arter som omfattas av EU:s Art- och habitatdirektiv. För det enskilda Natura 2000-området är det överordnade syftet att bevara eller återställa ett gynnsamt tillstånd för de naturtyper eller arter som utgjort grund för utpekandet av området.

*Motivering till Natura 2000-klassning:* Marknadsplatsen är ett Natura 2000-område för att det är en av få sandstappslokaler i landet, och har en viktig population av sandnejlika. Fältpiplärka har förekommit på platsen, och det är möjligt att den i framtiden kan återvända till platsen.

Bevarandesyftet med Natura 2000- området Marknadsplatsen är att bevara naturtyperna grå dyner (2130), torra hedar (4030), sandstäpp (6120), kalkgräsmarker (6210) och silikatgräsmarker (6270) i gynnsam bevarandestatus. Naturtyperna 6120, 6210 och 6270 är prioriterade över de andra naturtyperna i området. Sandstäpp (6120) är en särskild naturtyp som är väldigt ovanlig och starkt hotad i Sverige. För arten sandnejlika är bevarandesyftet att arten ska ha en gynnsam bevarandestatus.

## Bevarandemål

Hela Marknadsplatsen bör betas för att skapa tillräckligt med blottad sand och hålla igenväxande vegetation borta. Besökare på platsen i samband med friluftsliv och rekreation uppmuntras, eftersom det också skapar behövlig omrörning i markskiktet. Den marknad som hålls på platsen en gång om året hjälper till att hävda en del av området, men det är viktigt att platsen hålls fri från fasta anläggningar och bebyggelse. Alla former av gödning eller tillförsel av näring ska undvikas, bland annat näringspåverkan från betande djur. För naturtypen grå dyner (2130) gäller att området är solöppet och välhävdad. Ingen vedartad igenväxningsvegetation ska förekomma, men enstaka buskar och träd av inhemska arter får lämnas kvar. Det ska finnas störning av markytan så att bar sand blottas som luckor i markvegetationen. Gärna får det finnas tillräckligt med fri sand så att sanden till viss mån kan transporteras med, och eroderas av, vinden. För sandstäpp (6120) gäller samma mål, men det är viktigt att bevara arterna tofsäxing, sandnejlika och hylsnejlika vars förekomst skiljer sandstäpp från naturtyperna grå dyner (2130) och grässandhedar (2330). Eftersom områdets enda Natura 2000-art, sandnejlika, är knuten till just sandstäpp (6120), så är denna naturtyp extra viktig att prioritera över de andra naturtyperna. Sandblottor och omrörning för att få fram kalk är extra viktigt. För torra hedar (4030), kalkgräsmarker (6210) och silikatgräsmarker (6270) är bete också viktigt, men lite större täckningsgrad av träd och buskar kan accepteras.

## Målindikatorer

För Marknadsplatsen innebär detta följande målindikatorer:

### Areal naturtyper

- Naturtypen grå dyner (2130) ska ha en utbredning på minst 9,1 hektar.
- Naturtypen torra hedar (4030) ska ha en utbredning på minst 0,55 hektar, men får lov att utökas med ytterligare 0,42 hektar av det som idag är utvecklingsmark.
- Naturtypen sandstäpp (6120) ska ha en utbredning på minst 0,78 hektar, men får lov att utökas med ytterligare 0,71 hektar av det som idag är utvecklingsmark. Naturtypen tillåts även att öka sin areal på bekostnad av övriga naturtyper och icke naturtyper.
- Naturtypen kalkgräsmarker (6210) ska ha en utbredning på minst 0,36 hektar.
- Naturtypen silikatgräsmarker (6270) ska ha en utbredning på minst 8,5 hektar, men får lov att utökas med ytterligare 7,3 hektar av det som idag är utvecklingsmark.
- Naturtypen fuktäng (6410) existerar inte i området idag, men tillåts utvecklas med 0,34 hektar av det som idag är utvecklingsmark.

## Ekologiska strukturer och funktioner

### *Grå dyner (2130)*

- Hela arealen ska vara fri från träd och buskar. Vedartad igenväxningsvegetation förekommer inte, men enstaka värdefulla buskar och träd av inhemska arter kan få lämnas kvar. Naturtypen ska vara solöppen.
- Grå dyner (2130) hävdas så att ingen negativ förnaansamling sker.
- Det ska vara minst 50 % blottad sand inom naturtypen.

### *Hävdberoende marker (4030, 6120, 6210, 6270)*

- Den torra hedens (4030) buskskikt skall inte täcka mer än 10 % av dess areal.
- Trädskiktets krontäckning skall inte utgöra mer än 10 % för torrheten (4030).
- Sandstämpan (6120) får inte ha något busk- eller trädskikt, mark-pH och buffertförmåga ska vara tillräckligt hög för att tillåta etablering av de typiska sandstämpanarterna (buffertvärdet bör vara minst 5 % CaCO<sub>3</sub>, pH bör vara minst 7).
- Sandstämpan (6120) har sandblottor på minst 10 % av provrutornas yta och negativa indikatorarter (hundkex, brännässla, åkertistel, krusskräppa, rotfibbla, monke samt knylhavre) förekommer med <5% frekvens i provrutorna.

- För silikatgräsmarkerna (6270) och sandstäpp (6120) skall träd- och buskskikt inte täcka mer än 10 % av dess areal.
- Minst 10 % av naturtypen sandstäpps (6120) utbredning ska vara sandblottor.
- Ingen tillförsel av näringsämnen (t ex gödsling, kalkning, kväveläckage från omgivande marker, spridning av rötslam, stödutfodring m.m.) får ske.

## Typiska arter för naturtyperna

### *Grå dyner (2130)*

- Det ska finnas minst 2 typiska arter i genomsnitt per provyta. För grå dyner finns följande typiska arter inom området; sandtimotej, baktimjan, vårtåtel, borsttåtel, flockfibbla och strandvial.

### *Torra hedar (4030)*

- Det ska finnas minst 2 typiska arter i genomsnitt per provyta. För torra hedar finns följande typiska arter inom området: vårtåtel och backsippa.

### *\*Sandstäpp (6120)*

- Det ska finnas minst 2 typiska arter i genomsnitt per provyta. För sandstäpp finns följande typiska arter inom området: grusviva, stor sandlilja, sandvedel, sandsvingel, sandtimotej och grusbräcka.

### *Kalkgräsmarker (6210)*

- Det ska finnas minst 2 typiska arter i genomsnitt per provyta. För kalkgräsmarker finns följande typiska arter inom området: grusviva, sommarfibbla, fältsippa, slättergräsfjäril och ängsnätfjäril.

### *\*Silikatgräsmarker (6270)*

- Det ska finnas minst 3 typiska arter i genomsnitt per provyta. För silikatgräsmarker finns följande typiska arter inom området: darrgräs, backnejlika, sommarfibbla, svartkämpar, backsippa, ängsskallra, baktimjan, slättergräsfjäril och ängsnätfjäril.

## Natura 2000-arter

### *Sandnejlika (1954)*

- Sandnejlikan (1954) ska bibehålla eller utöka sin nuvarande utbredning i området. Eftersom arten är starkt knuten till naturtypen sandstäpp (6120), så ska naturtypen bevaras och utöka sin areal för att gynna populationen av sandnejlika.
- Det ska finnas minst 780 m<sup>2</sup> sandblottor (10 % av naturtypens yta) för sandnejlika inom naturtypen sandstäpp (6120) på Marknadsplatsen.
- Det får inte finnas mindre än 10 000 individer av sandnejlika på Marknadsplatsen, och antalet ska öka.

Framtida uppföljning av planen kan medföra att nuvarande bevarandemål ändras och att nya mål läggs till.

## Beskrivning av naturtyper och arter och deras bevarandestatus

### Naturtyper

#### *Grå dyner (2130)*

Grå dyner (2130) är den största naturtypen som finns inom området, och dominerar området ovanför sluttningen som går ner mot havet. Det finns väldigt många rödlistade kärlväxter och insekter inom naturtypen. I området finns sandtimotej, backtimjan, vårtåtel, bortståtel, flockfibbla och strandvial, som alla är typiska arter för just grå dyner. Även om naturtypen inte hävdas, så är störningen som uppkommer under Kiviks marknad tillräcklig för att hindra igenväxningsvegetation från att få fäste i stora delar av området, och bidrar dessutom till att sand blottas. Utanför den plana platån där marknaden hålls (ovanför sluttningen) ökar igenväxningen av buskar och träd. På grund av att större delen av naturtypen hålls öppen, och att så många rödlistade arter finns inom den, så räknas ändå naturtypen som fullgod.

#### *Torra heddar (4030)*

De torra hedarna finns uteslutande i den sydöstra delen av området, och utgör en ganska lite del av områdets totala areal. Den areal av naturtypen som finns hävdas inte, och det har gjort att naturtypen har börjat växa igen. Vårtåtel och backsippa är de enda typiska arterna för naturtypen inom området. Ungefär hälften av arealen finns på den högra marken ovanför sluttningen, medan andra hälften finns nedanför sluttningen närmare havet. På grund av att naturtypen är så igenväxt har kvalitén minskat drastiskt, och naturtypen klassas därför som icke fullgod.

#### *\*Sandstäpp (6120)*

Sandstäpp är en prioriterad naturtyp som hyser den prioriterade arten sandnejlika. I Sverige finns naturtypen uteslutande i Skåne och på Öland, och Skåne har därför ett särskilt ansvar att besvara naturtypen. Både naturtypen och arten kräver en ganska intensiv hävd som inte finns i området idag. Den största delen av naturtypen finns i den norra delen av Marknadsplatsen, men en mindre yta finns också i det sydöstra hörnet. I mitten av området insprängt i grå dyner (2130) finns två väldigt små isolerade plättar av sandstäpp. I naturtypen finns många typiska och rödlistade arter, och då framför allt i den största delen i den norra änden av området. De typiska arterna är grusviva, stor sandlilja, sandvedel, sandsvingel, sandtimotej och grusbräcka. Orsaken till att naturtypen inte är fullgod är på grund av för lite hävd och markslitage som leder till igenväxning, och delvis på grund av för små och fragmenterade arealer.

***Kalkgräsmarker (6210)***

Kalkgräsmarker är i nuläget den absolut minsta naturtypen som finns i området, men är så pass viktig på lokalen att den räknas som en prioriterad naturtyp. Den finns bara på en yta nästan i den absoluta mitten av Marknadsplatsen. Naturtypen ska ha en tydligt hävdpräglad vegetation, och i det här fallet innehåller naturtypen några rödlistade arter, där stjälnkröksvamp kanske sticker ut lite extra från de andra arterna i listan. Ytan med kalkgräsmark ligger mitt i det område där den årliga marknaden finns varje år, och eventuellt är det så att markslitaget naturtypen då utsätts för är missgynnsamt. Kalkgräsmarker är inte beroende av öppna sandytor på samma sätt som t.ex. grå dyner (2130) är. Området är inte fullgott då det framför allt är väldigt litet och att det inte finns så många för naturtypen typiska kärlväxter i området. De typiska arterna du kan hitta på Marknadsplatsen är grusviva, sommarfibbla, fältsippa, slättergräsfjäril och ängsnätfjäril.

***\*Silikatgräsmarker (6270)***

Silikatgräsmarker är den tredje prioriterade naturtypen som finns inom Marknadsplatsen. Det är en väldigt artrik naturtyp med många typiska arter. Här finns darrgräs, backnejlika, sommarfibbla, svartkämpar, backsippa, ängsskallra, baktimjan, slättergräsfjäril och ängsnätfjäril. En förhållandevis stor yta av naturtyperna i Marknadsplatsen är silikatgräsmarker. De rödlistade kärlväxterna i naturtypen är framför allt typiska för sandmarker. Den rödlistade svampen brun ängsvaxskivling har hittats i naturtypen, vilket visar att det finns kalkhaltig mark i åtminstone delar av naturtypen. Brun ängsvaxskivling är kalkgynnad. Detta är ett dåligt tecken för naturtypen då silikatgräsmarker helst ska bestå av kalkfattig mark. Naturtypen är starkt knuten till det traditionella jordbrukslandskapet med mycket hävd, och långsiktigt behöver naturtypen fortsatt hävd av den här typen för att bevaras. Idag finns inte den här sortens hävd kvar i området. Naturtypen är dessutom lite fragmenterad inom området. Sammantaget bidrar alla dessa brister till att naturtypen i området inte klassas som fullgod.

**Natura 2000 - arter*****Sandnejlika (1954)***

Sandnejlikan är en flerårig, tät tuvad ört med snövita blommor som kan vara väldoftande. Sandnejlikan är fridlyst, rödlistad och numer klassad som starkt hotad (se bilaga 5).

Sandnejlika är en art som är väldigt konkurrenssvag och betesgynnad. Den är ytterst ljuskrävande och överlever inte om växtplatserna växer igen med för högväxt vegetation. Den är kalkgynnad, vill ha markomrörning och kräver god dränering. Sandnejlikans huvudsakliga livsmiljö är naturtypen sandstäpp, men kan också förekomma i andra sandiga naturtyper. Sandnejlikan liksom sandstappen är på stark tillbakagång i Sverige. De skånska lokalerna utgör västliga utposter i artens östligt europeiska utbredning. Sandnejlika är en art som är extra viktig som ansvarsart för Skåne, då den sannolikt är utgången i alla övriga län. Växtens frön är vindspridda, men en uppskattning av spridningsavståndet är att fröna vanligtvis inte färdas längre än cirka 20 meter. Eftersom deras huvudsakliga livsmiljö sandstäpp är väldigt ovanlig och fragmenterad, så har sandnejlika i många fall svårt att sprida sig till nya områden.

Eftersom sandnejlikan är en så viktig ansvarsart för Skåne, och områdets population av arten är förhållandevis stabil så länge naturtypen sandstäpp bevaras, så anses arten ha en fullgod bevarandestatus vid Marknadsplatsen.

## Förutsättningar för gynnsam bevarandestatus

Förutsättningarna för att områdets naturtyper och arter ska vara i gynnsam bevarandestatus är att:

- Överlag gäller att för att bibehålla och förbättra bevarandestatusen behövs en förändring av hävden. Med restaureringsinsatser och införande av bete eller annan regelbunden hävd skulle dagens värden bevaras, men även ytterligare värden skulle kunna utvecklas (fr.a. för den dynglevande faunan). Blir vegetationen för tät skulle t.ex. naturvårdsbränning på mindre ytor inom vissa naturtyper vara en åtgärd som en typ av röjningsåtgärd.
- Marknaden som hålls på platsen varje år ska få fortsätta hållas där så länge det inte påverkar området så pass negativt utifrån de hot som står listade under rubriken ”Hotbild” att det överväger fördelarna med att marknaden vistas på platsen.
- Övrig rekreation (som inte är motordriven) som bidrar till markstörning och besök i området utanför marknadsdagarna är positivt och bör fortsätta och uppmuntras.
- Området är litet och en utvidgning ner till strandkanten och med tallområdet i norr skulle gynna möjligheterna att bevara och utveckla områdets naturvärden.

## Hotbild – vad kan påverka Natura 2000-området negativt?

De största riskerna för områdets naturtyper och Natura 2000-arter är:

- Svag eller utebliven hävd som leder till att de öppna markerna växer igen.
- Väldigt intensiv hävd som utsätter floran för en för hård hävd.
- Uppförande av byggnader i området.
- Gödsling eller annan tillförsel av näringsämnen (t.ex. gödsling, kalkning, kväveläckage från omgivande marker, spridning av rötslam, stödutfodring m.m.) från annan källa än från betande djur som skadar mark och vegetation. Tillskottsutfodring av betesdjur ger indirekt näringstillförsel till marken och missgynnar den konkurrenssvaga floran. Betesmarkerna får inte sambetas med gödslade marker och tillskottsutfodring av betesdjur får endast ske i samband med övergångsutfodring vid betessläpp och installning.
- Bebyggelse, vägar, anläggningar och annan markexploatering och markanvändningsförändring, exempelvis skogsplantering och täktverksamhet, i objektet eller i angränsande områden som kan påverka naturvärdena i området negativt.
- Användning av avmaskningsmedel med samma miljöpåverkan som avermectin är negativt för den dynglevande insektsfaunan och bör undvikas i så stor utsträckning som möjligt. Avmaskningsmedel bör inte användas utom när det sker på Veterinärens inrådan.
- Användning av bekämpningsmedel och kemikalier i de omkringliggande äppelodlingarna och åkrarna.
- Färskvattenförsörjningen är för närvarande bristfällig i närområdet, och på sikt skulle detta kunna leda till ett hot för vissa naturtyper.
- Ett alltför tätt träd- och buskskikt.
- Saltning eller tillförande av andra ämnen i syfte att binda sanden.
- Nedskräpning.
- Terrängkörning.
- Avfall och avlopp från hushåll, faciliteter och campingboende, t.ex. husbilar eller husvagnar, inom och utanför området.

## Skydd och bevarandeåtgärder

Ingrepp som på ett betydande sätt kan påverka miljön i ett Natura 2000-område kräver tillstånd av länsstyrelsen enligt 7 kapitlet 27-29 § miljöbalken. Detta gäller oavsett om ingreppet sker inom eller utanför ett Natura 2000-område. Bevarandeplanen ska också fungera som underlag för bedömningen av om tillstånd behövs och om tillstånd kan ges.

Staten har det övergripande ansvaret för skötseln av Natura 2000-områden och för att bevarandemålen uppnås. En förutsättning för att nå målen är ett gott samarbete mellan staten och den eller dem som äger eller brukar marken. Om skötseln av ett Natura 2000-område orsakar merkostnader för en markägare eller arrendator kan ersättning fås, till exempel miljöersättning för betesmarker. Markägaren kan även skriva skötselavtal med Länsstyrelsen

Markägare kan eventuellt få rätt till ersättning om tillstånd inte kan ges och Natura 2000 innebär avsevärda begränsningar i pågående markanvändning inom den berörda delen av fastigheten. Ersättning ges dock inte i alla fall t.ex. inte om man blivit nekad att bygga hus inom Natura 2000-områden. Om skog ska ersättas vill Naturvårdsverket att all skog inom Natura 2000-området ersätts samtidigt så att inte Natura 2000-området har ersatts i vissa delar och inte i andra. Miljöersättning inom betesmarker anses också vara en form av ersättning.

### *Skydd och regleringar*

Marknadsplatsen är förutom ett Natura 2000 område också landskapsbildskyddat, har ett utökat strandskydd och är riksintresse för friluftsliv, rörligt friluftsliv och delvis för kulturmiljövård. Området ska skyddas mot exploatering mm med stöd av gällande lagstiftning (plan- och bygglagen, miljöbalken mm).

Det är osannolikt att platsen inom den närmaste framtiden kan bli naturreservat, men eventuellt kan ett naturvårdsavtal bli relevant för vissa delar av området.

Eftersom Marknadsplatsen är med i projektet Sand Life anses områdets restaureringsåtgärder och skötsel vara reglerade.

### Bevarandeåtgärder

Bevarandeåtgärderna består av restaureringsåtgärder, som vanligtvis är större engångsåtgärder, och löpande skötsel, som inte är engångsåtgärder och som ska ske löpande. På grund av att fornlämningar finns i området måste alla åtgärder som skulle kunna ha en inverkan på dessa först samrådas med kulturmiljöenheten på Länsstyrelsen Skåne. Exempel är åtgärder så som slyuppdragning eller skapandet av sandblottor.

### *Restaureringsåtgärder*

- Uppdragning av buskar, sly och knylhavre.
- Slåtter och borttagande av hö i östra delen närmast havet.
- Røjning av slänten ner mot havet.
- Ev. stängsling för bete och att hålla ute fordon då det inte är marknadsdagar.
- Vid införande av bete ska stor hänsyn tas till sandvedelförekomsten. Större delen av sandvedelförekomsten bör stängslas bort med tillfälligt stängsel tills beteseffekterna på sandvedeln (i den mindre del som ingår i betet) fastställts.



- Skapa fler sandblottor inom främst naturtyperna grå dyner (2130) och sandstäpp (6120) så att målkriterierna uppfylls.
- Naturvårdsbränning inom främst grå dyner (2130) och torra hedar (4030) kan övervägas i samband med restaurering.
- Områdets naturvärden bör få tydlig information på några lämpliga platser i området (förslagsvis vid stängselgenombrotten vid kiosken, kapellet och i områdets sydvästra hörn).

Eftersom Marknadsplatsen är med i Life-projektet Sand life kommer restaureringsåtgärder att genomföras i området under perioden 2015- 2018. Planen är att slänten ner mot havet ska röjas från buskar och träd och att sandblottor ska skapas i de norra delarna.

#### *Löpande skötsel*

- Bete alternativt slåtter.
- Rotuppdagning av sly och knylhavre (alt. grävning om den fortsätter sprida sig).
- Marknadsdagarnas slitage och efterföljande upplockning av skräp.

#### *Prioriterade åtgärder*

Prioriterade åtgärder i området ska först och främst vara sådana åtgärder som bidrar till att öppna upp de tidigare öppna ytorna, bidrar till att hålla de öppna ytorna öppna, och åtgärder som bidrar till att röra om i markens ytskikt.

De prioriterade restaureringsåtgärderna på Marknadsplatsen är röjning och uppdagning av buskar, sly och knylhavre (främst i slänten ner mot havet), slåtter och skapandet av sandblottor. Dessa restaureringsåtgärder bör prioriteras över de andra åtgärderna.

De prioriterade löpande skötselåtgärderna i området är bete/slåtter och markslitage.

#### Uppföljning

Uppföljning av naturtyper och arter inom Natura 2000-områdena kommer att ske med omdrev vart 6:e eller 12:e år beroende på naturtyp och art. Vissa delar av uppföljningen, som t.ex. areal är obligatoriska medan andra delar kan väljas av länsstyrelserna själva. Mer information om enskild naturtyp/art finns på Naturvårdsverkets hemsida.

## Referenser

- Artdatabankens Artfaktablad (1992-2001) för de rödlistade arterna inom området.
- Artdatabankens information till Länsstyrelsen i Skåne Län om rödlistade arter, GIS-skikt.
- Campbell, Åke. *Skånska bygder under förra hälften av 1700-talet: etnografisk studie över den skånska allmogens äldre odlingar, hägnader och byggnader*, Lundequistska bokhandeln, Uppsala 1928
- Floran i Skåne- Vegetation och utflyktsmål, 2003. Lunds Botaniska Förening. ISBN 91-971021-4-8.
- Från Bjäre till Österlen- Skånska natur- och kulturmiljöer, 1996. *Länsstyrelsen i Kristianstads län*. ISBN 91-972744-1-0.
- Löfroth M. (ed.) 1997. Svenska naturtyper i det europeiska nätverket Natura 2000. Naturvårdsverket. Naturvårdsverkets förlag.
- Närmare till naturen i Skåne- skydd av tätortsnära områden för friluftsliv och naturvård. *Länsstyrelsen Skåne*. ISSN: 1402- 3393.
- Rödlistade arter i Sverige 2015, 2015. *ArtDatabanken SLU*, ISBN: 978-91-87853-10-4.
- Skogsstyrelsen, Signalarter - Indikatorer på skyddsvärd skog. Skogsstyrelsen. 2000.
- Skogsvårdsstyrelsen 1995-11-08. Nyckelbiotopsinventeringen.
- Vägledning för svenska arter i habitatdirektivets bilaga 2 Sandnejlika, *Naturvårdsverket 2011*. NV-01162-10.
- Vägledning för svenska naturtyper i habitatdirektivets bilaga 1 Grå dyner, *Naturvårdsverket 2011*. NV-04493-11.
- Vägledning för svenska naturtyper i habitatdirektivets bilaga 1 Kalkgräsmarker, *Naturvårdsverket 2011*. NV-04493-11.
- Vägledning för svenska naturtyper i habitatdirektivets bilaga 1 Sandstäpp, *Naturvårdsverket 2011*. NV-04493-11.
- Vägledning för svenska naturtyper i habitatdirektivets bilaga 1 Silikatgräsmarker, *Naturvårdsverket 2011*. NV-04493-11.
- Vägledning för svenska naturtyper i habitatdirektivets bilaga 1 Torra hedar, *Naturvårdsverket 2011*. NV-04493-11.
- Översiktsplan för Simrishamns kommun.

## Bilagor

1. Karta med naturtyper enligt Natura 2000.
2. Naturtypskoder för kartan.
3. Övriga upplysningar och skyddsintressen.
4. Mått för ålder och grovlek per trädslag samt mängdbedömningar.
5. Rödlistade och hotade arter.

---

Upprättad av Länsstyrelsen Skåne

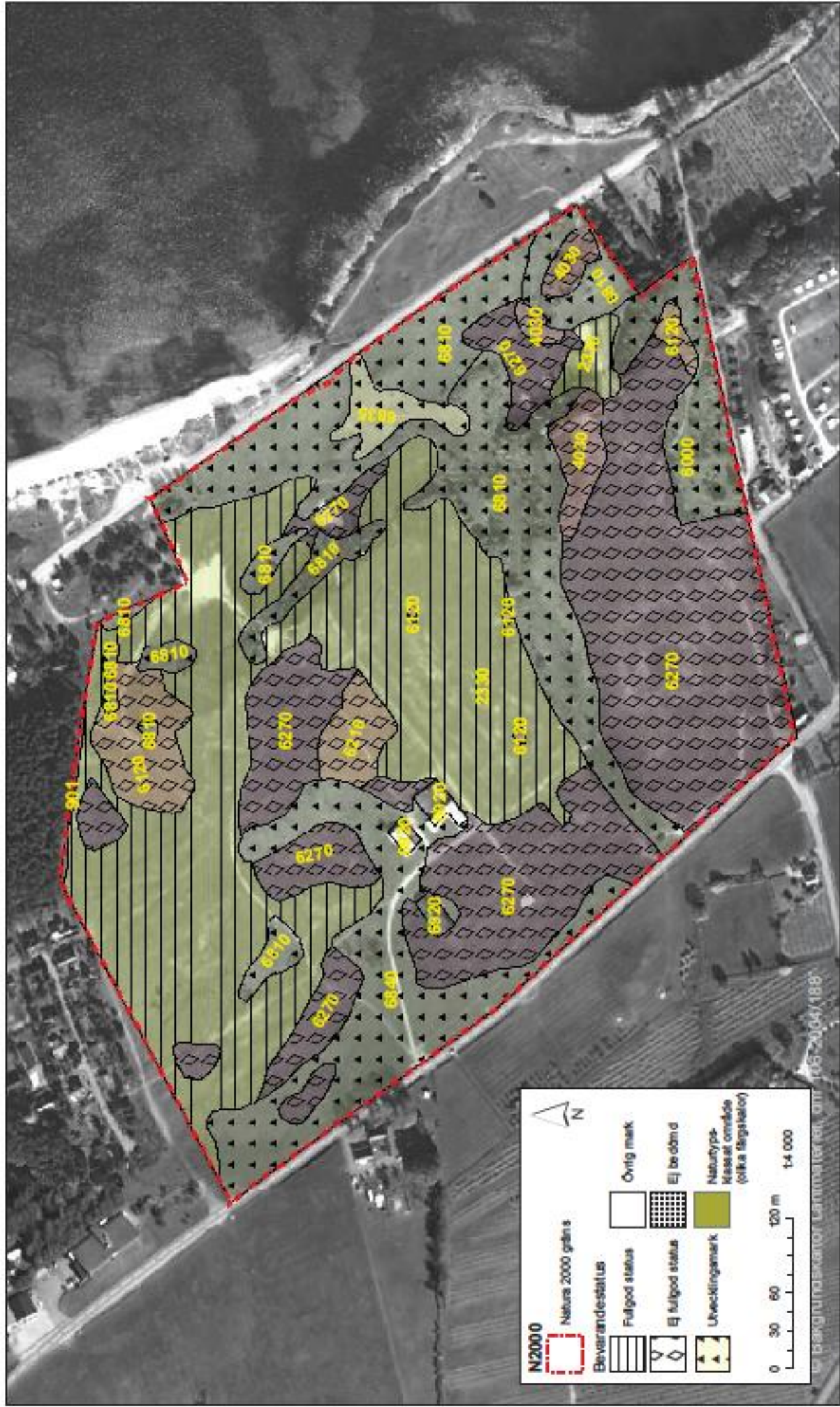
Planförfattare: Johan Niss

Senast reviderad 2016-11-29 av Joel Jansson



# Natura 2000-området Marknadsplatsen, SE0420077 med naturtyper.

Förteckning över naturtyper återfinns i bilaga 2



## Bilaga 2, Naturtypskoder för kartan

### Natura 2000-naturtyper

2130- Permanenta kustnära sanddyner med örtvegetation (grå dyner).

4030- Ris- och gräshedar nedanför trädgränsen.

\*6120- Sandstäpp.

6210- Kalkgräsmarker nedanför trädgränsen.

\*6270- Artrika silikatgräsmarker nedanför trädgränsen.

### Ej naturtyper

6810- Obestämd torr- frisk naturlig gräsmark nedanför trädgränsen.

901- Tallskog (>70% tall).

6920- Bebyggd mark.

6000- Gräsmarker, substratdominerade gräsmarker och alluviala gräsmarker nedanför barrskogsgränsen.

### Bilaga 3, Övriga upplysningar och skyddsintressen för Marknadsplatsen SE0420077

Marknadsplatsen är SAC fastställt av Regeringen 2011-03.

Marknadsplatsen är förutom ett Natura 2000-område också;

- riksintresse för friluftsliv (L:F4, Kuststräckan Åhus - Simrishamn med Stenshuvud – Verkeån).
- riksintresse för rörligt friluftsliv (kustområdet i Skåne från Örnahusen söder om Skillinge till Åhus).
- delvis riksintresse för kulturmiljövard (L:K8, Haväng-Vitemölla)
- riksintresse för kustzon.
- ett område som utpekats som tätortsnära natur inom programmet *Skåne län: Närmare till naturen i Skåne*.
- av högt naturvärde (klass 2) i ängs- och hagmarksinventeringen.
- delvis belagt med utvidgat strandskydd (300 meter).
- fyndplats för fornlämningar.
- landskapsbildsskyddat.
- i Simrishamns kommunala översiktsplan ett föreslaget naturområde lämpligt för reservatsbildning.
- ett område i Life-projektet Sand life.

## Bilaga 4, Mått för ålder och grovlek per trädslag samt mängdbedömningar.

**Diametergräns för grova träd per trädslag.** Trädens diameter mäts vid brösthöjd.

Ek och bok	80 cm
Alm och ask	60 cm
Övriga ädellövträd	50 cm
Sälg	40 cm
Rönn	30 cm
Övriga triviala lövträd	50 cm
Tall och gran	70 cm

Ungefärlig nedre **åldersgräns för gamla träd per trädslag.** Med ”gamla träd” avses biologiskt gamla träd med en annan epifytflora, insektsfauna, barkstruktur och/eller stamform som avviker från yngre vuxna träd. Trädens grovlek är inte alltid en säker indikator på ett trädets ålder, då träd i vissa miljöer kan vara senvuxna.

Triviallövträd	100 år
Gran	120 år
Tall	150 år
Ek	200 år
Bok	150 år
Övriga ädellövträd	150 år

Bedömning av den **totala mängden död ved** (stående + liggande).

Lite	< 5 m <sup>3</sup> /ha
Måttligt	5 – 15 m <sup>3</sup> /ha
Rikligt	15 – 40 m <sup>3</sup> /ha
Mycket rikligt	> 40 m <sup>3</sup> /ha

Bedömning av den **totala mängden gamla träd** och **totala mängden grova träd.**

Saknas	Inga grova/gamla träd upptäckta
Enstaka	< 2/ha
Tämligen allmän	2 – 10/ha
Allmänt - rikligt	> 10/ha

## Bilaga 5, Rödlistade och hotade arter i Natura 2000-naturtyperna

Rödlistade arter enligt artdatabankens rödlista 2015 placeras i olika hotkategorier beroende på risk för utdöende i vilt tillstånd inom olika tidsperspektiv. Arter med extremt/mycket stor risk att dö ut i vilt tillstånd inom en mycket nära/nära framtid placeras i kategorin CR (Critically endangered; akut hotad) resp. EN (Endangered; starkt hotad). Arter som löper stor risk för utdöende i ett medellångt tidsperspektiv placeras i kategorin VU (Vulnerable; sårbar). Arter som bedöms ligga nära kategorin VU men inte uppfyller alla kriterier placeras i kategorin NT (Near Threatened; missgynnad). Arter som numera är livskraftiga men som tidigare varit hotade placeras i LC. F= fridlyst art, Ågp= art som har eller ska få ett nationellt åtgärdsprogram för hotade arter, B2, B4 & B5 hänvisar till resp. bilaga i art- och habitatdirektivet. \*= Prioriterad naturtyp.

Naturtyp/Organismgrupp	Artnamn	Vetenskapligt namn	Hotkategori
<b>Grå dyner (2130)</b>			
Kärlväxter	Backtimjan	<i>Thymus serpyllum</i>	NT
	Hedblomster	<i>Helichrysum arenarium</i>	VU, F
	Sandnejlika	<i>Dianthus arenarius</i>	EN, B2, B4, F
	Sandtimotej	<i>Phleum arenarium</i>	EN
	Sandvedel	<i>Astragalus arenarius</i>	EN, F
	Sommarfibbla	<i>Leontodon hispidus</i>	NT
	Stor sandlilja	<i>Anthericum liliago</i>	EN, F
	Tofsäxing	<i>Koeleria glauca</i>	EN
	Vanlig backtimjan	<i>Thymus serpyllum subsp. serpyllum</i>	NT
Insekter	Hedfrölöpare	<i>Harpalus rufipalpis</i>	NT
	Hedsidenbi	<i>Colletes fodiens</i>	NT
	Läppstekel	<i>Bembix rostrata</i>	NT
	Oval frölöpare	<i>Harpalus servus</i>	EN
	Smal frölöpare	<i>Harpalus anxius</i>	NT
	Vitaktig strimmätare	<i>Horisme aquata</i>	EN
<b>*Sandstäpp (6120)</b>			
Kärlväxter	Hedblomster	<i>Helichrysum arenarium</i>	VU, F
	Sandnejlika	<i>Dianthus arenarius</i>	EN, B2, B4, F
	Sandtimotej	<i>Phleum arenarium</i>	EN
	Sandvedel	<i>Astragalus arenarius</i>	EN, F
	Stor sandlilja	<i>Anthericum liliago</i>	EN, F
	Tofsäxing	<i>Koeleria glauca</i>	EN
Insekter	Hedfrölöpare	<i>Harpalus rufipalpis</i>	NT
	Oval frölöpare	<i>Harpalus servus</i>	EN
	Smal frölöpare	<i>Harpalus anxius</i>	NT



<b>Kalkgräsmarker (6210)</b>			
Kärlväxter	Sandnejlika	<i>Dianthus arenarius</i>	EN, B2, B4, F
	Sandvedel	<i>Astragalus arenarius</i>	EN, F
	Tofsäxing	<i>Koeleria glauca</i>	EN
Svampar	Stjälkröksvamp	<i>Tulostoma brumale</i>	NT
<b>*Silikatgräsmarker (6270)</b>			
Kärlväxter	Sandnejlika	<i>Dianthus arenarius</i>	EN, B2, B4, F
	Sandtimotej	<i>Phleum arenarium</i>	EN
	Stor sandlilja	<i>Anthericum liliago</i>	EN, F
	Backsippa	<i>Pulsatilla vulgaris subsp. vulgaris</i>	VU, F
Insekter	Ängsnätfjäril	<i>Melitaea cinxia</i>	NT
	Vitaktig strimmätare	<i>Horisme aquata</i>	EN
Svampar	Brun ängsvaxskivling	<i>Hygrocybe colemanniana</i>	NT
<b>Icke naturtyper</b>			
Kärlväxter	Borstsäv	<i>Isolepis setacea</i>	EN
	Huvudtåg	<i>Juncus capitatus</i>	EN
	Sandnejlika	<i>Dianthus arenarius</i>	EN, B2, B4, F
	Sandtimotej	<i>Phleum arenarium</i>	EN
	Stor sandlilja	<i>Anthericum liliago</i>	EN, F
	Tofsäxing	<i>Koeleria glauca</i>	EN
	Vanlig backsippa	<i>Pulsatilla vulgaris subsp. vulgaris</i>	VU, F
Insekter	Havstapetserarbi	<i>Megachile leachella</i>	NT
	Lusernbi	<i>Melitta leporina</i>	NT
	Mjölfly	<i>Eublemma minutata</i>	EN
	Sandfältsnedbandvecklare	<i>Clepsis pallidana</i>	VU
	Sandnejlikegallmal	<i>Caryocolum schleichi</i>	EN
	Större vitbandvecklare	<i>Xerocnephasia rigana</i>	VU
	Vitaktig strimmätare	<i>Horisme aquata</i>	EN





## Bevarandeplanen för Marknadsplatsen

Syftet med Natura 2000-området Marknadsplatsen i Simrishamns kommun är att skydda och bevara de ovanliga öppna sandmarkerna och de arter som är knutna till dessa.

En del i länsstyrelsens verksamhet är att skydda värdefull natur genom att bilda Natura 2000-områden och upprätta bevarandeplaner. Syftet är att EU:s medlemsländer ska ta ett gemensamt ansvar för att bevara arter och naturtyper som förekommer i Europa och att upprätthålla Natura 2000-områdenas naturtyper och arter i gynnsam bevarandestatus inom den biogeografiska regionen.

Bevarandeplanen innehåller bevarandesyftena och bevarandemålen med Natura 2000-området via de fyra kriterierna areal, ekologiska strukturer & funktioner, typiska arter samt Natura 2000-arter (Arter i habitatdirektivets bilaga 2), beskrivning av området samt beskrivning av varje naturtyp och/eller art, förutsättningar för gynnsam bevarandestatus samt vad som kan påverka Natura 2000-området negativt. Den innehåller även information om vilka skötselåtgärder som behövs göras i Natura 2000-området.



Länsstyrelsen  
Skåne

[www.lansstyrelsen.se/skane](http://www.lansstyrelsen.se/skane)