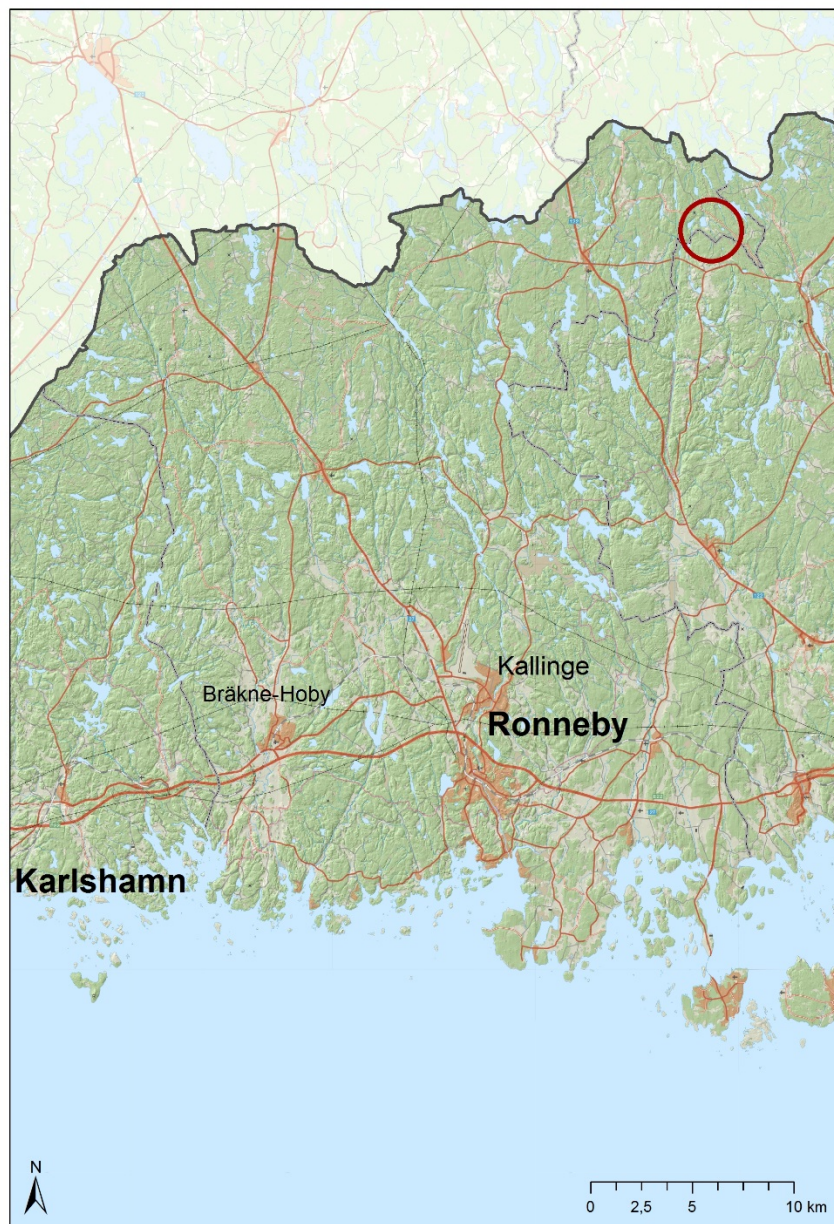




LÄNSSTYRELSEN
BLEKINGE LÄN

Bevarandeplan för Natura 2000-område

SE0410260 Totasjö



Natura 2000

Natura 2000 är ett ekologiskt nätverk av värdefulla naturområden inom EU. Utpekande av Natura 2000-områden bygger på krav som finns i EUs fågeldirektiv och art- och habitatdirektiv. Syftet är att hejda utrotning av vilda djur och växter och att hindra att deras livsmiljöer förstörs. Alla medlemsländer ska peka ut områden dels för fåglar som anges i EUs fågeldirektiv, dels för naturtyper och arter som anges i art- och habitatdirektivet. Genom utpekandet åtar sig länderna att de utpekade värdena i områdena ska bevaras långsiktigt. Natura 2000-nätverket är en av hörnstenarna i EUs arbete för att bevara biologisk mångfald. I fågeldirektivet och habitatdirektivet listas 170 naturtyper och sammanlagt cirka 900 växt- och djurarter som särskilt värdefulla. 90 av naturtyperna och drygt 100 av djur- och växtarterna i habitatdirektivets bilaga 1 och 2 finns i Sverige. Därtill häckar regelbundet cirka 60 av fågeldirektivets fåglar i vårt land.

Bevarandeplaner

För varje Natura 2000-område ska Länsstyrelsen ta fram en beskrivning. Detta ska göras i särskilda bevarandeplaner eller i en skötselplan om området även är naturreservat. I planen ska det finnas en beskrivning av området med bevarandesyfte, bevarandemål och beskrivningar av de naturtyper och arter som ska bevaras och bidra till gynnsam bevarandestatus. Hot mot Natura 2000-områdets arter och naturtyper, och behov av bevarandeåtgärder, till exempel skydd eller skötsel, ska beskrivas. Informationen ska underlätta förvaltningen av området och tillståndsprövningar enligt miljöbalken.

Bevarandeplanen ska fastställas av Länsstyrelsen, som även är ytterst ansvarig för att målsättningen med området uppfylls. Bevarandeplanen ska revideras när ny kunskap tillkommer eller när förutsättningar för området ändras. Den ska tas fram och hållas aktuell i dialog med berörda intressenter, och det är värdefullt om den som har ny information kontakter Länsstyrelsen. Bevarandeplanen är inte ett juridiskt bindande dokument. För formell reglering av skydd eller skötsel kan andra beslut behövas, till exempel skyddsbeslut för naturreservat. Föreskrifter enligt eventuella skyddsbeslut gäller parallellt med den tillståndsplikt som gäller inom Natura 2000.

Tillståndsplikt och samråd

För att inte skada naturvärden krävs tillstånd för verksamheter eller åtgärder som på ett betydande sätt kan påverka miljön i ett Natura 2000-område. Det kan även gälla åtgärder utanför Natura 2000-området, om de kan påverka miljön i området. Detta regleras i miljöbalken (7 kap. 27-29§§). Då det kan vara svårt att avgöra vilka åtgärder som på ett betydande sätt kan påverka naturvärden behöver man samråda med Länsstyrelsen före genomförandet. Vid skogsbruksåtgärder hålls samråd med Skogsstyrelsen. Mer information finns hos Länsstyrelsen, läs på webben eller kontakta en handläggare.

Kartor

Information om naturtypers utbredning och arter i ett enskilt område går att hitta med hjälp av kartverktyget Skyddad natur. Det kan nås på Naturvårdsverkets hemsida genom att söka på ”kartverktyget skyddad natur”. Det finns även möjlighet att ladda ner naturtypskartan som shape-fil. För mer information se Länsstyrelsens hemsida.

**LÄNSSTYRELSEN
BLEKINGE LÄN**

Jonas Warhammar

Bevarandeplan för Natura 2000-området**SE0410260 Totasjö**

Kommun: Ronneby

Områdets totala areal: 9,8 ha

Bevarandeplanen uppdaterad av Länsstyrelsen: 2016-10-28

Bevarandeplanen fastställd av Länsstyrelsen: 2016-12-21

Markägarförhållanden:

Privat

Regeringsbeslut, historik:

SPA: Nej, pSCI: 2004-04-01, SCI: 2005-01-01, SAC: 2011-03-01, regeringsbeslut
M2010/4648/Nm**Naturtyper och arter som ska bevaras i området:**Naturtyper och arter enligt art- och habitatdirektivet samt fågeldirektivet:

6230 - Stagg-gräsmarker

6270 - Silikatgräsmarker

6410 - Fuktängar

6510 - Slätterängar i låglandet

Bevarandesyfte

Det överordnade bevarandesyftet för Natura 2000-nätverket är att bidra till bevarandet av biologisk mångfald genom att bibehålla eller återskapa gynnsam bevarandestatus för de naturtyper och arter som omfattas av EUs fågeldirektiv eller art- och habitatdirektiv. För det enskilda Natura 2000-området är syftet att bevara eller återställa ett gynnsamt tillstånd för de naturtyper eller arter som utgjort grund för utpekandet av området. Totasjö bidrar till att uppfylla miljömålen Ett rikt odlingslandskap och Ett rikt växt- och djurliv.

I Natura 2000-området Totasjö är det prioriterade bevarandevärdet den artrika slätterängen samt omgivande betesmarker. Ängen och betesmarkerna har strukturer och naturtyper av mycket stor betydelse för en lång rad arter knutna till brukade gräsmarker utan påtaglig negativ påverkan. Skogs- och mellanbygden i Ronneby kommun innehåller några mindre, artrika betesmarker och slätterängar. De är representativa för den tidigare mosaikartade markanvändningen som präglade stora delar av Blekinge, före rationaliseringen av jordbruket.

Beskrivning av området

Natura 2000-området Totasjö är ett varierat område, präglad av sjön och åsbildningarna. I öster och söder utgörs området av tämligen stora beteshagar med ett trädskikt som domineras av vidkronig ek i öster och björk i söder. Sydost om sjön breder betade sjömader ut sig och närmast gården slätterhävdas en ängsmark. Floran är rik i såväl ängen som beteshagarna med arter som backtimjan, stortimjan, gullviva, jungfrulin, prästkrage, slåttergubbe, solvända, sommarfibbla, stagg, Jungfru Marie nycklar och nattviol. Den östra beteshagen hyser dessutom en av Blekinges få populationer av den sällsynta och hotade trumgräshoppan.

Vad kan påverka negativt

- Minskad eller upphörd hävd leder på sikt till igenväxning och en utarmning av den hävdgynnade floran och faunan.
- En felaktig skötsel av slätterängen, exempelvis användning av icke skärande redskap eller för tidig slåtter.
- Tillskottsutfodring av djuren ger indirekt näringstillförsel till marken och missgynnar den konkurrenssvaga floran.
- Markexploatering och annan markanvändningsförändring i eller i anslutning till området, exempelvis skogsplantering, dikning eller täktverksamhet.
- Vildsvinsbök.

Bevarandeåtgärder

För att inte skada naturvärden krävs tillstånd för verksamheter eller åtgärder som på ett betydande sätt kan påverka miljön i ett Natura 2000-område. Det kan även gälla åtgärder utanför Natura 2000-området, om de kan påverka miljön i området. Detta regleras i miljöbalken (7 kap. 27-29 §§).

Skydd för området

- Miljöersättning för bevarande av betesmarker och slätterängar enligt Miljö- och landsbygdsprogrammet år 2014-2020 finns i området.
- Strandskydd gäller enligt 7 kap. 13-18 §§ miljöbalken. Strandskydd gäller generellt 100 meter från strandlinjen (ut i vattnet och inåt land). Länsstyrelsen får i det enskilda fallet besluta att utvidga strandskyddsområdet till högst 300 meter från strandlinjen, om det behövs för att säkerställa något av strandskyddets syften.

Behov av skötselåtgärd

- Återupptagen slätterhävd, med efterföljande efterbete, på områdets slätteräng.

Uppföljning av naturtyper och arter

Länsstyrelsen ansvarar för att uppföljning av bevarandemål genomförs. Uppföljningen ska ske enligt de manualer för skyddade områden som har tagits fram av Naturvårdsverket. Mätbara mål, så kallade målindikatorer, ska registreras i databasen SkötselDOS. Dessa målindikatorer följs sedan upp. Målsättningen är att kunna se om de bevarandemål som satts upp i bevarandeplaner och skötselplaner uppfylls, att skötseln fungerar och att Natura 2000 - naturtyperna och arterna har gynnsamt tillstånd.

Naturtyper och arter enligt art- och habitatdirektivet samt fågeldirektivet:**6230 - Stagg-gräsmarker**

Areal: 0,3 ha. Arealen fastställd i regeringsbeslut

Beskrivning

Artrik öppen och betespräglad stagg-gräsmark som är belägen södra kanten av området. Som naturtypens namn antyder, så dominerar stagg. Stagg-gräsmarkerna kan vara mycket örtrika och kan ibland hysa ovanliga växter. Örtrikedomen gör dem viktiga för många insekter, inte minst fjärilar och bin.

Bevarandemål

Områdets stagg-gräsmarker ska vara minst 0,3 hektar. Gräsmarken ska vara öppen och starkt präglad av bete. Kärnväxtfloran ska vara artrik och dominerad av hävdgynnade arter. Förekomst av träd och buskar som kan bedömas som igenväxningsvegetation ska vara liten.

Bevarandetillstånd

Bevarandetillståndet bedöms som gott.

6270 - Silikatgräsmarker

Areal: 3,5 ha. Arealen fastställd i regeringsbeslut

Beskrivning

I Totasjö utgörs naturtypen av kuperade, torra till friska, artrika gräsmarker som domineras av glest stående vidkronig ek i östra delområdet och björk i södra delområdet. Fältfloran är artrik med hävdgynnade arter som bockrot, jungfrulin, kattfot, stortimjan, slåttergubbe, sommarfibbla, jungfru Marie nycklar, darrgräs, solvända, backtimjan, nattviol, svinrot, hirsstarr och prästkrage. Trumgräshoppa har en av sina få blekingska förekomster här. Även dagfjärilsfaunan är rik med flera för naturtypen typiska arter som exempelvis ängspärlemofjäril, skogspärlemofjäril, slåttergräsfjäril och vitfläckig guldvinge. Kulturspår finns i form av odlingsrösen, stenmurar och en vägbank.

Bevarandemål

Områdets silikatgräsmarker ska vara minst 3,5 hektar. Gräsmarken ska vara välhävdad och kärlväxtfloran ska karaktäriseras av hävdgynnade arter, exempelvis bockrot, jungfrulin, kattfot, stortimjan, slåttergubbe, sommarfibbla, jungfru Marie nycklar, backtimjan, nattviol, svinrot, darrgräs, solvända, hirsstarr, gullviva och prästkrage. Det ska finnas ett begränsat men artrikt träd- och buskskikt med ek, en, björk, ask, lind, hassel, slån, hagtorn, nyponros, rönn, sälg och hallon. Träd, buskar, sly eller ohävdsarter, som hundkex, och som kan bedömas som igenväxningsvegetation ska ej finnas. Fjärilsfaunan ska vara artrik med för naturtypen karaktäristiska arter som exempelvis ängspärlemofjäril, skogspärlemofjäril, slåttergräsfjäril och vitfläckig guldvinge. Trumgräshoppa ska förekomma i en livskraftig population. Stenmurar, odlingsrösen och vägbanken ska till största delen vara solexponerade och fria från lövsly och träd så att dessa inte beskuggas eller skadas av stammar eller rotsystem.

Bevarandetillstånd

Bevarandestatusen bedöms vara god. En successiv ytterligare utglesning av trädskiktet, och röjning av björksly, skulle ge mer ljus till fältskiktet och gynna även trumgräshoppa med dess höga krav på solexponering.

6410 - Fuktängar

Areal: 1,6 ha. Arealen fastställd i regeringsbeslut

Beskrivning

I Totasjö utgörs naturtypen av de betade maderna sydost om Totasjön. Trädskiktet domineras av björk med inslag av sälg och al. I buskskiktet återfinns hallon och pors. Hirsstarr, stagg, blodrot, gökärt, jungfrulin och svärdsilja är några av de kärlväxter som påträffats här. I Totasjö utgörs naturtypen av de betade maderna sydost om Totasjön. Trädskiktet domineras av björk med inslag av sälg och al. I buskskiktet återfinns hallon och pors. Hirsstarr, stagg, blodrot, gökärt, jungfrulin och svärdsilja är några av de kärlväxter som påträffats här.

Bevarandemål

Områdets fuktängar ska vara minst 1,6 hektar. Gräsmarken ska vara välhävddad och starkt präglad av bete. Områdets kärlväxtflora ska karaktäriseras av hävdgynnade arter som hirsstarr, stagg, blodrot och jungfrulin. Betesmarken ska vara öppen med ett begränsat inslag av träd och buskar. Träd, buskar, sly eller ohävdsarter, som veketåg och älggräs, och som kan bedömas som igenväxningsvegetation ska vara liten. Hydrologin ska vara naturlig med naturliga grundvattennivåer som skapar markfuktighet.

Bevarandetillstånd

Bevarandetillståndet bedöms som gott.

6510 - Slåtterängar i låglandet

Areal: 0,6 ha. Arealen fastställd i regeringsbeslut

Beskrivning

I Totasjö återupptogs lieslåtter 2004 på denna torra till friska, tämligen artrika och stenbundna inägomark, som under ett antal år hållits öppen med bete. Ängen är öppen i södra delen, medan det står några vidkroniga ekar längst i norr. Floran är rik med arter som stortimjan, gullviva, svinrot, jungfrulin, prästkrage, slåttergubbe, ängsvädd, solvända, darrgräs, sommarfibbla, stagg, Jungfru Marie nycklar och nattviol. Kulturspår finns i form av odlingsrösen och stenvmurar.

Bevarandemål

Områdets slåtteräng vara minst 0,6 hektar. Gräsmarken ska vara välhävddad och präglad av slåtter med efterbete. Områdets kärlväxtflora ska karaktäriseras av slåttergynnade arter, exempelvis prästkrage, svinrot, sommarfibbla, ängsvädd, jungfru Marie nycklar, gullviva, darrgräs och solvända. Ängen ska vara öppen men någon eller några äldre, grova och spärrgreniga ekar ska också förekomma i områdets norra del. Träd, buskar, sly eller ohävdarter som kan bedömas som igenväxningsvegetation ska ej finnas. Stenvmurar och odlingsrösen ska till största delen vara solexponerade och fria från lövsly och träd så att dessa inte beskuggas eller skadas av stammar eller rotsystem.

Bevarandestillstånd

Bevarandestillståndet bedöms vara ordinärt. Sedan några år slås ängen inte utan enbart beteshävdas. En återupptagen slåtter med efterbete skulle stärka områdets naturvärden. Enligt uppgift har ängen dessutom blivit utsatt för omfattande vildsvinsbök.

Dokumentation

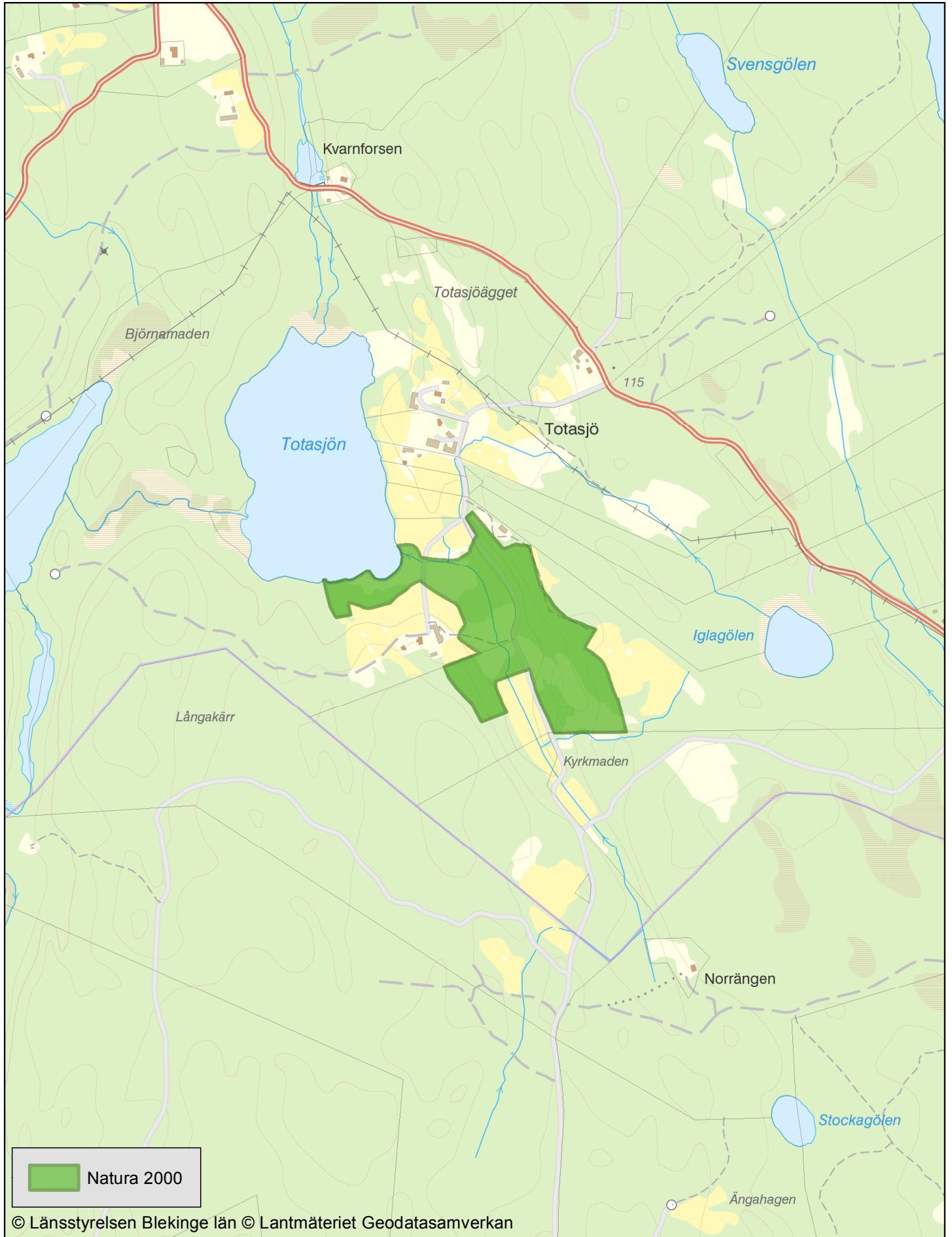
- ArtDatabanken 2015. Rödlistade arter i Sverige 2015. ArtDatabanken SLU, Uppsala.
- Artportalen, www.artportalen.se (uttag 2016-07-08).
- Jordbruksverket 2004. Ängs- och betesmarksinventering. Tillgänglig:
<https://etjanst.sjv.se/tuvaut/site/webapp/tuvaut.html>
- Länsstyrelsen i Blekinge län 1993. Ängar och hagar i Ronneby.
- Länsstyrelsen i Blekinge län 2014. Inventering av trumgräshoppa i Blekinge 2012-2014. Rapport 2014:14.
- Naturvårdsverket 2011. Vägledning för de svenska naturtyperna i habitatdirektivets bilaga 1. Dnr NV-04493-11.
- Rikets allmänna kartverk 1915-1919. Häradsekonomiska kartan, Blekinge Holmsjö (28). Digitalt material © Lantmäteriet.

Bilagor

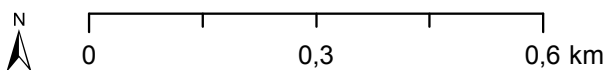
Bilaga 1. Områdeskarta.



Natura 2000 - SE0410260 Totasjö



© Länsstyrelsen Blekinge län © Lantmäteriet Geodatasamverkan



Kartskala 1:10 000