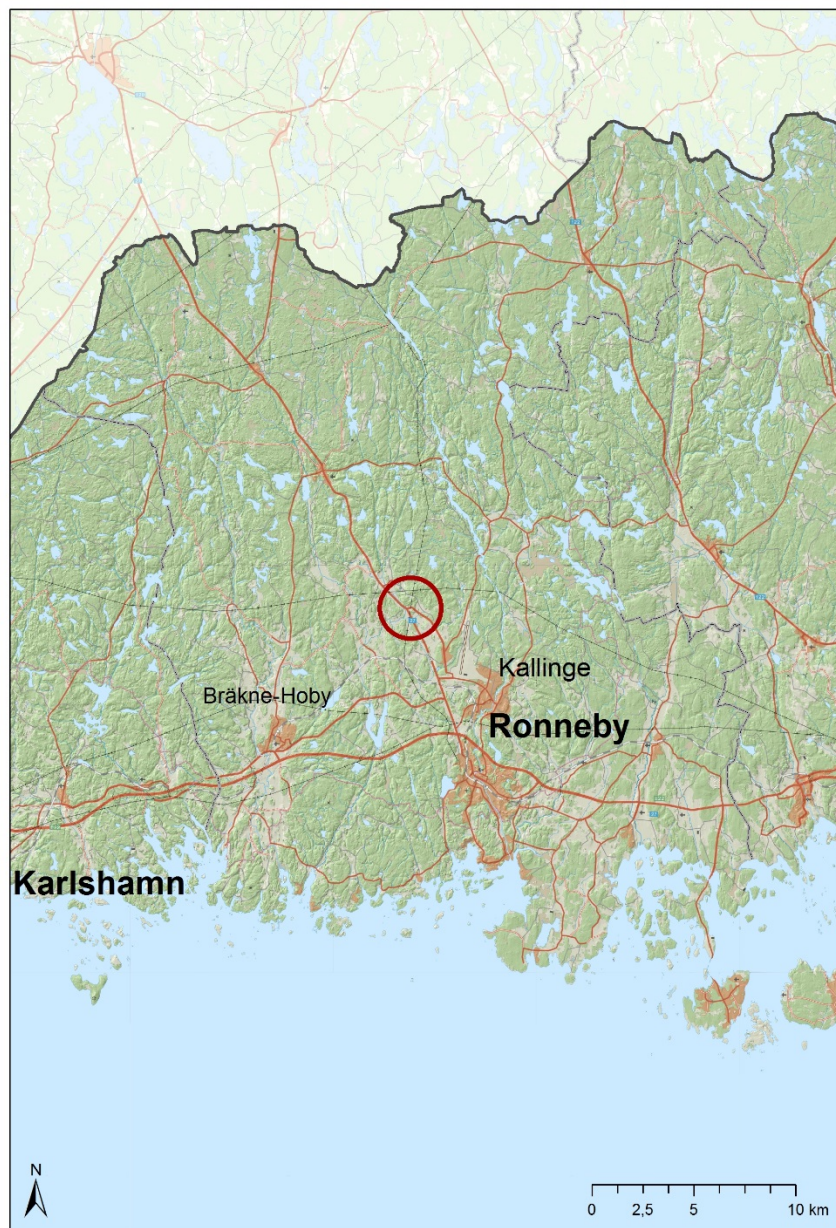




LÄNSSTYRELSEN  
BLEKINGE LÄN

## Bevarandeplan för Natura 2000-område

*SE0410245 Hasselstad*



## **Natura 2000**

Natura 2000 är ett ekologiskt nätverk av värdefulla naturområden inom EU. Utpekande av Natura 2000-områden bygger på krav som finns i EUs fågeldirektiv och art- och habitatdirektiv. Syftet är att hejda utrotning av vilda djur och växter och att hindra att deras livsmiljöer förstörs. Alla medlemsländer ska peka ut områden dels för fåglar som anges i EUs fågeldirektiv, dels för naturtyper och arter som anges i art- och habitatdirektivet. Genom utpekandet åtar sig länderna att de utpekade värdena i områdena ska bevaras långsiktigt. Natura 2000-nätverket är en av hörnstenarna i EUs arbete för att bevara biologisk mångfald. I fågeldirektivet och habitatdirektivet listas 170 naturtyper och sammanlagt cirka 900 växt- och djurarter som särskilt värdefulla. 90 av naturtyperna och drygt 100 av djur- och växtarterna i habitatdirektivets bilaga 1 och 2 finns i Sverige. Därtill häckar regelbundet cirka 60 av fågeldirektivets fåglar i vårt land.

## **Bevarandeplaner**

För varje Natura 2000-område ska Länsstyrelsen ta fram en beskrivning. Detta ska göras i särskilda bevarandeplaner eller i en skötselplan om området även är naturreservat. I planen ska det finnas en beskrivning av området med bevarandesyfte, bevarandemål och beskrivningar av de naturtyper och arter som ska bevaras och bidra till gynnsam bevarandestatus. Hot mot Natura 2000-områdets arter och naturtyper, och behov av bevarandeåtgärder, till exempel skydd eller skötsel, ska beskrivas. Informationen ska underlätta förvaltningen av området och tillståndsprövningar enligt miljöbalken.

Bevarandeplanen ska fastställas av Länsstyrelsen, som även är ytterst ansvarig för att målsättningen med området uppfylls. Bevarandeplanen ska revideras när ny kunskap tillkommer eller när förutsättningar för området ändras. Den ska tas fram och hållas aktuell i dialog med berörda intressenter, och det är värdefullt om den som har ny information kontakter Länsstyrelsen. Bevarandeplanen är inte ett juridiskt bindande dokument. För formell reglering av skydd eller skötsel kan andra beslut behövas, till exempel skyddsbeslut för naturreservat. Föreskrifter enligt eventuella skyddsbeslut gäller parallellt med den tillståndsplikt som gäller inom Natura 2000.

## **Tillståndsplikt och samråd**

För att inte skada naturvärden krävs tillstånd för verksamheter eller åtgärder som på ett betydande sätt kan påverka miljön i ett Natura 2000-område. Det kan även gälla åtgärder utanför Natura 2000-området, om de kan påverka miljön i området. Detta regleras i miljöbalken (7 kap. 27-29§§). Då det kan vara svårt att avgöra vilka åtgärder som på ett betydande sätt kan påverka naturvärden behöver man samråda med Länsstyrelsen före genomförandet. Vid skogsbruksåtgärder hålls samråd med Skogsstyrelsen. Mer information finns hos Länsstyrelsen, läs på webben eller kontakta en handläggare.

## **Kartor**

Information om naturtypers utbredning och arter i ett enskilt område går att hitta med hjälp av kartverktyget Skyddad natur. Det kan nås på Naturvårdsverkets hemsida genom att söka på ”kartverktyget skyddad natur”. Det finns även möjlighet att ladda ner naturtypskartan som shape-fil. För mer information se Länsstyrelsens hemsida.

**LÄNSSTYRELSEN  
BLEKINGE LÄN**

Jonas Warhammar

**Bevarandeplan för Natura 2000-området  
SE0410245 Hasselstad**

Kommun: Ronneby

Områdets totala areal: 1,1 ha

Bevarandeplanen uppdaterad av Länsstyrelsen: 2016-10-28

Bevarandeplanen fastställd av Länsstyrelsen: 2016-12-21

Markägarförhållanden:

Privat

Regeringsbeslut, historik:

SPA: Nej, pSCI: 2004-04-01, SCI: 2005-01-01, SAC: 2011-03-01, regeringsbeslut  
M2010/4648/Nm**Naturtyper och arter som ska bevaras i området:**Naturtyper och arter enligt art- och habitatdirektivet samt fågeldirektivet:

6230 - Stagg-gräsmarker

6270 - Silikatgräsmarker

**Bevarandesyfte**

Det överordnade bevarandesyftet för Natura 2000-nätverket är att bidra till bevarandet av biologisk mångfald genom att bibehålla eller återskapa gynnsam bevarandestatus för de naturtyper och arter som omfattas av EUs fågeldirektiv eller art- och habitatdirektiv. För det enskilda Natura 2000-området är syftet att bevara eller återställa ett gynnsamt tillstånd för de naturtyper eller arter som utgjort grund för utpekandet av området. Hasselstad bidrar till att uppfylla miljömålen Ett rikt odlingslandskap och Ett rikt växt- och djurliv.

I Natura 2000-området är det prioriterade bevarandevärdet områdets artrika gräsmarkshabitat. Området är en botanisk pärla, förekomsten av naturtyperna silikatgräsmarker och stagg-gräsmarker med stort inslag av hävdgynnade arter är betydelsefulla trots sin begränsade areal.

**Beskrivning av området**

Området utgörs av en liten torr till frisk, stenbunden och i stort sett öppen betesmark med en gles björkdunge i västra delen. Mellersta delen är lite fuktigare med rikligt med stagg. Historiskt har betesmarken varit såväl utmarksbete som åkerlycka och troligen även slåttermark av floran att döma. Den har en mycket rik flora med arter som jungfru Marie nycklar, svinrot, baktimjan, stortimjan, jungfrulin, nattviol och slåttergubbe. Även fjärilsfaunan är intressant med flera rödlistade arter: mindre och sexfläckig bastardsvärmare och ängsmetallsvärmare. Sandödlan förekommer i området.

### Vad kan påverka negativt

- Minskat eller upphört bete leder på sikt till igenväxning av buskar och träd och utarmning av den hävdgynnade floran och faunan.
- Tillskottsutfodring av djuren ger indirekt näringstillförsel till marken och missgynnar den konkurrenssvaga floran.
- Markexploatering och annan markanvändningsförändring i objektet eller i angränsande områden, exempelvis skogsplantering, dikning och täktverksamhet.

### Bevarandeåtgärder

För att inte skada naturvärden krävs tillstånd för verksamheter eller åtgärder som på ett betydande sätt kan påverka miljön i ett Natura 2000-område. Det kan även gälla åtgärder utanför Natura 2000-området, om de kan påverka miljön i området. Detta regleras i miljöbalken (7 kap. 27-29§§).

#### Skydd för området

Området saknar formellt skydd eller miljöersättning inom landsbygdsprogrammet. Länsstyrelsen kommer att inleda en dialog med markägaren om möjligheten att ansöka om miljöersättning. Som alternativ kan mellan länsstyrelsen och markägaren upprättas ett avtal för områdets skötsel.

#### Behov av skötselåtgärd

- Delar av området behöver röjas, främst lövsly, ohävdsarter som örnbräken behöver bekämpas. Bättre beteshävd med fler betesdjur är nödvändigt för att naturvärdena ska bevaras och förstärkas.
- Områdets gränser bör kvalitetssäkras.
- Området innehåller en hög andel slåttergynnad flora, möjligheten att omföra skötseln från bete till slätter med efterbete bör övervägas.

### Uppföljning av naturtyper och arter

Länsstyrelsen ansvarar för att uppföljning av bevarandemål genomförs. Uppföljningen ska ske enligt de manualer för skyddade områden som har tagits fram av Naturvårdsverket. Mätbara mål, så kallade målindikatorer, ska registreras i databasen SkötselDOS. Dessa målindikatorer följs sedan upp. Målsättningen är att kunna se om de bevarandemål som satts upp i bevarandeplaner och skötselplaner uppfylls, att skötseln fungerar och att Natura 2000 - naturtyperna och arterna har gynnsamt tillstånd.

**Naturtyper och arter enligt art- och habitatdirektivet samt fågeldirektivet:****6230 - Stagg-gräsmarker**

---

*Areal:* 0,3 ha. Arealen fastställd i regeringsbeslut

Beskrivning

Artrik öppen hävdpräglad stagg-gräsmark på friska-fuktiga silikatrika jordar.

Bevarandemål

Områdets stagg-gräsmark ska vara minst 0,3 hektar. Gräsmarken ska vara välhävdad och präglad av bete. Områdets kärlväxtflora ska karaktäriseras av hävdgynnade arter, exempelvis darrgräs och ängsvädd. Stagg och slåttergubbe ska förekomma rikligt. Betesmarken ska vara öppen och fri från träd och buskar. Stenmurar ska till största delen vara solexponerade och fria från lövsly så att dessa inte beskuggas eller skadas av stammar eller rotsystem. Träd, buskar, sly eller ohävdsarter, som örnbräken och veketåg, och som kan bedömas som igenväxningsvegetation ska ej förekomma.

Bevarandetillstånd

Bevarandetillståndet bedöms som ordinärt. Delar av området behöver röjas, främst lövsly, ohävdsarter som örnbräken behöver bekämpas. Bättre beteshävd med fler betesdjur är nödvändigt för att naturvärdena ska bevaras och förstärkas.

## 6270 - Silikatgräsmarker

---

*Areal:* 0,5 ha. Arealen fastställd i regeringsbeslut

### Beskrivning

Stenbunden, torr till frisk gräsmark med lång kontinuitet av betesdrift. Marken kan i ett tidigare skede ha varit hävdad genom slåtter. Den är mer eller mindre ogödslad och har en artrik vegetation av hävdgynnade kärlväxter och svampar. Träd eller buskar förekommer i stort sett inte.

### Bevarandemål

Områdets silikatgräsmark ska vara minst 0,5 hektar. Gräsmarken ska vara välhävdad och präglad av bete. Områdets kärlväxtflora ska karaktäriseras av hävdgynnade arter, exempelvis stortimjan, prästkrage, kattfot, backtimjan, knägräs, darrgräs, slåttergubbe, ängsvädd, jungfrulin och solvända. Betesmarken ska vara öppen och fri från träd och buskar. Stenmurar ska till största delen vara solexponerade och fria från lövsly så att dessa inte beskuggas eller skadas av stammar eller rotsystem. Träd, buskar, sly eller ohävdsarter som kan bedömas som igenväxningsvegetation ska ej förekomma. Fjärilsfaunan ska vara artrik och det ska finnas värdarter för bastardsvärmare och ängsmetallvinge i form av ängs- och bergssyra, käringtand och andra ärtväxter. Sandödlor ska förekomma i området.

### Bevarandetillstånd

Bevarandetillståndet bedöms som ordinärt till gott. Bättre beteshävd med fler betesdjur är nödvändigt för att naturvärdena ska bevaras och förstärkas.

## Dokumentation

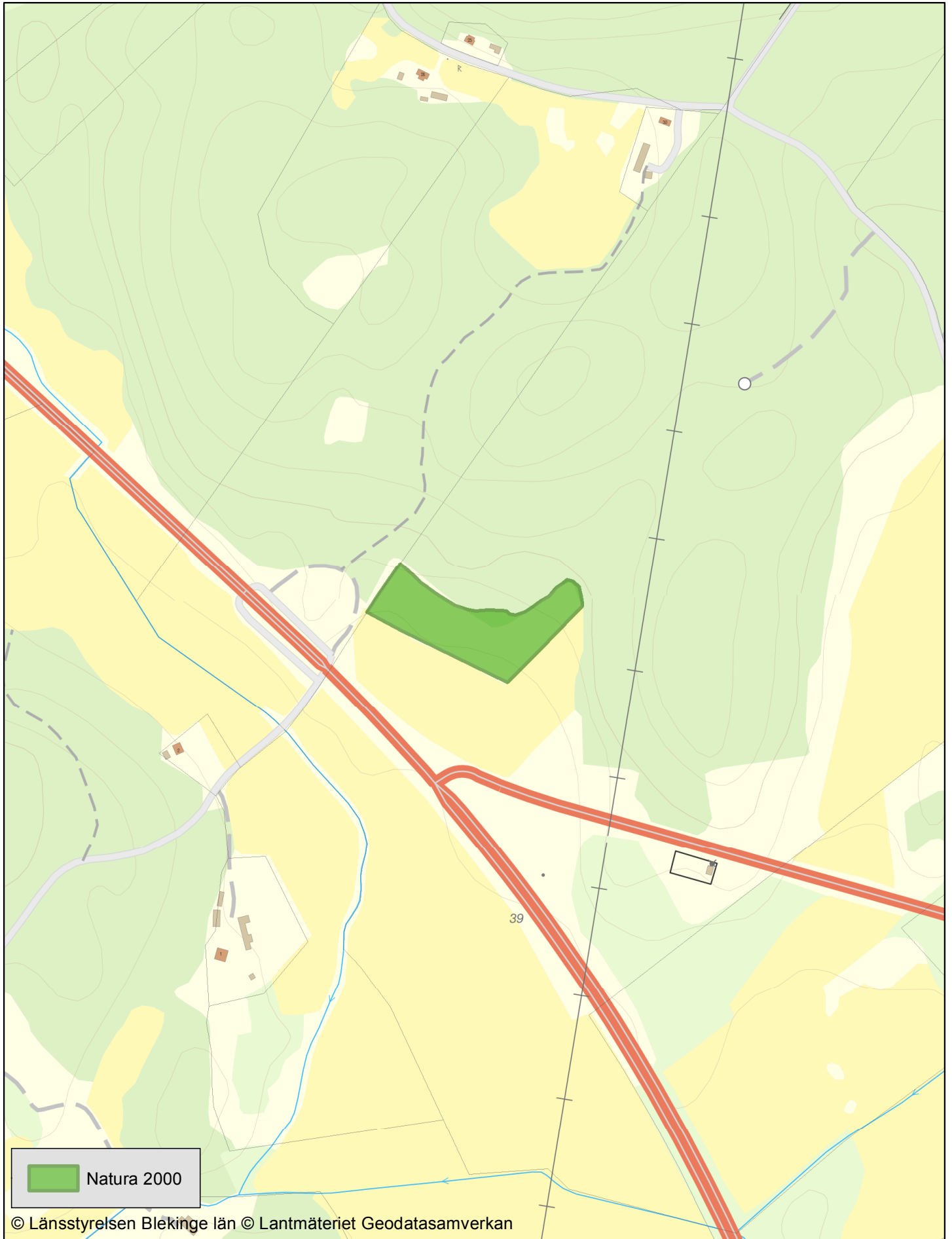
- ArtDatabanken 2015. Rödlistade arter i Sverige 2015. ArtDatabanken SLU, Uppsala.
- Artportalen, [www.artportalen.se](http://www.artportalen.se) (uttag 2016-02-17).
- Jordbruksverket 2004. Ängs- och betesmarksinventering. Tillgänglig: <https://etjanst.sjv.se/tuvaut/site/webapp/tuvaut.html>
- Länsstyrelsen i Blekinge län. 1993. Ängar och hagar i Ronneby.
- Länsstyrelsen i Blekinge län. 2007. Uppföljning av betesmarker och slåtterängar i skyddade områden, typiska och egna indikatorarter, samt negativa indikatorarter. Opublicerat material.
- Länsstyrelsen i Blekinge län. 2016. Ängs- och betesmarksinventering. Opublicerat material.
- Naturvårdsverket 2011. Vägledning för de svenska naturtyperna i habitatdirektivets bilaga 1. Dnr NV-04493-11.
- Rikets allmänna kartverk 1915-1919. Häradsekonomiska kartan, Blekinge Ronneby (26). Digitalt material © Lantmäteriet.

## Bilagor

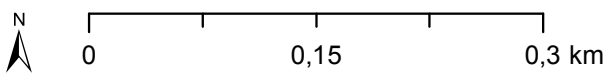
Bilaga 1. Områdeskarta.



# Natura 2000 - SE0410245 Hasselstad



© Länsstyrelsen Blekinge län © Lantmäteriet Geodatasamverkan



Kartskala 1:5 000