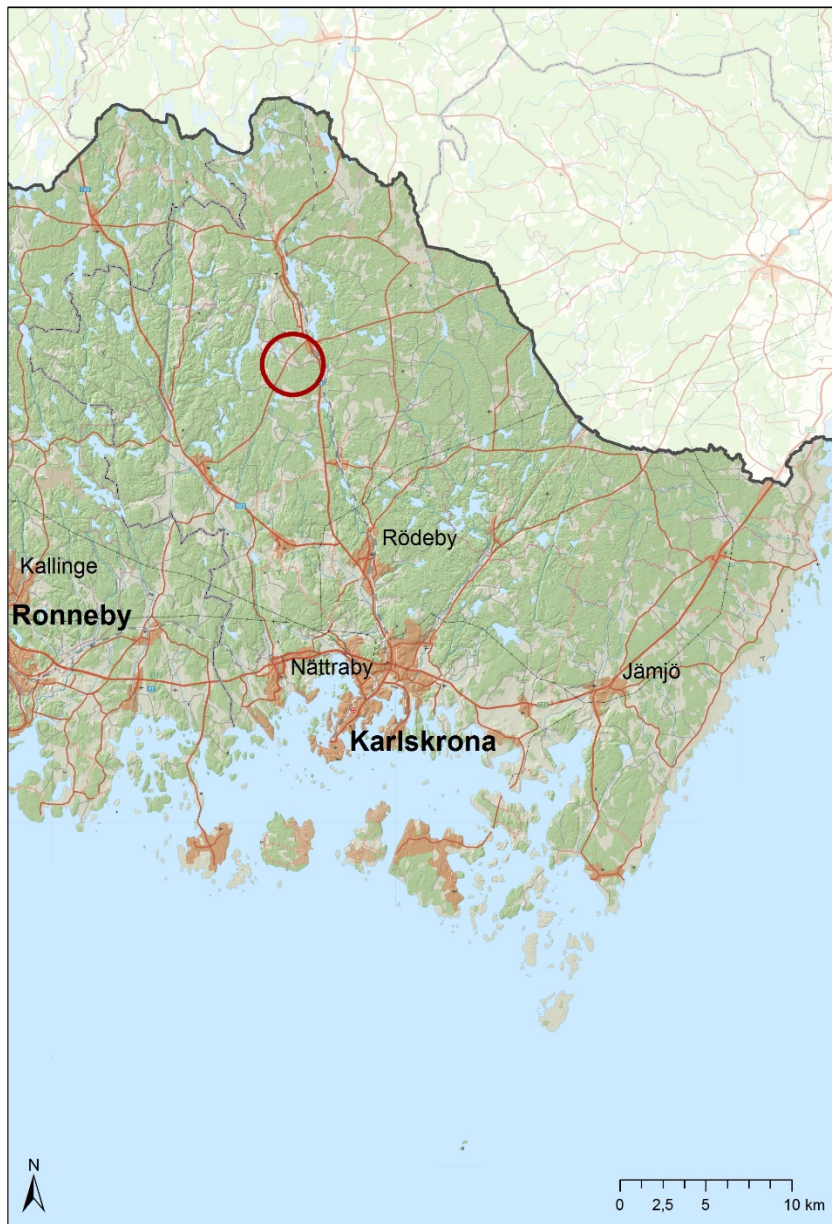




LÄNSSTYRELSEN
BLEKINGE LÄN

Bevarandeplan för Natura 2000-område

SE0410216 Södra Stensjö



Natura 2000

Natura 2000 är ett ekologiskt nätverk av värdefulla naturområden inom EU. Utpekande av Natura 2000-områden bygger på krav som finns i EUs fågeldirektiv och art- och habitatdirektiv. Syftet är att hejda utrotning av vilda djur och växter och att hindra att deras livsmiljöer förstörs. Alla medlemsländer ska peka ut områden dels för fåglar som anges i EUs fågeldirektiv, dels för naturtyper och arter som anges i art- och habitatdirektivet. Genom utpekandet åtar sig länderna att de utpekade värdena i områdena ska bevaras långsiktigt. Natura 2000-nätverket är en av hörnstenarna i EUs arbete för att bevara biologisk mångfald. I fågeldirektivet och habitatdirektivet listas 170 naturtyper och sammanlagt cirka 900 växt- och djurarter som särskilt värdefulla. 90 av naturtyperna och drygt 100 av djur- och växtarterna i habitatdirektivets bilaga 1 och 2 finns i Sverige. Därtill häckar regelbundet cirka 60 av fågeldirektivets fåglar i vårt land.

Bevarandeplaner

För varje Natura 2000-område ska Länsstyrelsen ta fram en beskrivning. Detta ska göras i särskilda bevarandeplaner eller i en skötselplan om området även är naturreservat. I planen ska det finnas en beskrivning av området med bevarandesyfte, bevarandemål och beskrivningar av de naturtyper och arter som ska bevaras och bidra till gynnsam bevarandestatus. Hot mot Natura 2000-områdets arter och naturtyper, och behov av bevarandeåtgärder, till exempel skydd eller skötsel, ska beskrivas. Informationen ska underlätta förvaltningen av området och tillståndsprövningar enligt miljöbalken.

Bevarandeplanen ska fastställas av Länsstyrelsen, som även är ytterst ansvarig för att målsättningen med området uppfylls. Bevarandeplanen ska revideras när ny kunskap tillkommer eller när förutsättningar för området ändras. Den ska tas fram och hållas aktuell i dialog med berörda intressenter, och det är värdefullt om den som har ny information kontaktar Länsstyrelsen. Bevarandeplanen är inte ett juridiskt bindande dokument. För formell reglering av skydd eller skötsel kan andra beslut behövas, till exempel skyddsbeslut för naturreservat. Föreskrifter enligt eventuella skyddsbeslut gäller parallellt med den tillståndsplikt som gäller inom Natura 2000.

Tillståndsplikt och samråd

För att inte skada naturvärden krävs tillstånd för verksamheter eller åtgärder som på ett betydande sätt kan påverka miljön i ett Natura 2000-område. Det kan även gälla åtgärder utanför Natura 2000-området, om de kan påverka miljön i området. Detta regleras i miljöbalken (7 kap. 27-29§§). Då det kan vara svårt att avgöra vilka åtgärder som på ett betydande sätt kan påverka naturvärden behöver man samråda med Länsstyrelsen före genomförandet. Vid skogsbruksåtgärder hålls samråd med Skogsstyrelsen. Mer information finns hos Länsstyrelsen, läs på webben eller kontakta en handläggare.

Kartor

Information om naturtypers utbredning och arter i ett enskilt område går att hitta med hjälp av kartverktyget Skyddad natur. Det kan nås på Naturvårdsverkets hemsida genom att söka på ”kartverktyget skyddad natur”. Det finns även möjlighet att ladda ner naturtypskartan som shape-fil. För mer information se Länsstyrelsens hemsida.

**LÄNSSTYRELSEN
BLEKINGE LÄN**

Jonas Warhammar

**Bevarandeplan för Natura 2000-området
SE0410216 Södra Stensjö**

Kommun: Karlskrona

Områdets totala areal: 23,4 ha

Bevarandeplanen uppdaterad av Länsstyrelsen: 2016-09-05

Bevarandeplanen fastställd av Länsstyrelsen: 2016-12-21

Markägarförhållanden:

Privat

Regeringsbeslut, historik:

SPA: Nej, pSCI: 2002-01-01, SCI: 2005-01-01, SAC: 2011-03-01, regeringsbeslut
M2010/4648/Nm**Naturtyper och arter som ska bevaras i området:**Naturtyper och arter enligt art- och habitatdirektivet samt fågeldirektivet:

6230 - Stagg-gräsmarker

6270 - Silikatgräsmarker

6410 - Fuktängar

Bevarandesyfte

Det överordnade bevarandesyftet för Natura 2000-nätverket är att bidra till bevarandet av biologisk mångfald genom att bibehålla eller återskapa gynnsam bevarandestatus för de naturtyper och arter som omfattas av EUs fågeldirektiv eller art- och habitatdirektiv. För det enskilda Natura 2000-området är syftet att bevara eller återställa ett gynnsamt tillstånd för de naturtyper eller arter som utgjort grund för utpekandet av området. Södra Stensjö bidrar till att uppfylla miljömålen Ett rikt odlingslandskap och Ett rikt växt- och djurliv.

Områdets främsta värden är kopplade till förekomsten av gräsmarksnaturtyper med en hög artrikedom vad gäller kärlväxter. Skogs- och mellanbygden i Karlskrona kommun innehåller ett flertal mindre, artrika betesmarker och slåtterängar. De är representativa för den tidigare mosaikartade markanvändningen som präglade stora delar av Blekinge före rationaliseringen av jordbruket.

Beskrivning av området

Natura 2000-området utgörs av tre delområden som åtskiljs av större vägar. Det norra delområdet är tämligen magert och stora delar har hedkaraktär, men också artrik hagmark och gamla åkrar ingår i betesfällan. Trädskiktet är koncentrerat till tätare partier och består främst av ek, björk och enstaka ask, medan buskskiktet huvudsakligen utgörs av en och hassel. De två sydliga delområdena är mer tuviga och steniga. De rymmer både torrare ekbevuxna moränkullar och mer eller mindre öppna ytor och svackor med fuktigare mark. Den hävdgynnade floran är mycket artrik med många hävdgynnade och typiska arter. Även faunan är intressant och ett flertal dynglevande skalbaggar är noterade i området. Av kulturhistoriskt intresse är en stensättning på en moränås i södra delområdet.

Vad kan påverka negativt

- Minskad eller upphörd hävd leder på sikt till igenväxning och en utarmning av den hävdgynnade floran och faunan.
- Tillskottsutfodring av djuren ger indirekt näringstillförsel till marken och missgynnar den konkurrenssvaga floran.
- Markexploatering och annan markanvändningsförändring i eller i anslutning till området, exempelvis skogsplantering, dikning eller täktverksamhet.
- Avmaskning av betesdjuren under eller strax före betessläpp, med avmaskningsmedel som kan vara skadligt för områdets insektsfauna.

Bevarandeåtgärder

För att inte skada naturvärden krävs tillstånd för verksamheter eller åtgärder som på ett betydande sätt kan påverka miljön i ett Natura 2000-område. Det kan även gälla åtgärder utanför Natura 2000-området, om de kan påverka miljön i området. Detta regleras i miljöbalken (7 kap. 27-29§§).

Skydd för området

- Miljöersättning för bevarande av betesmarker och slätterängar enligt Miljö- och landsbygdsprogrammet år 2014-2020 finns i området.

Uppföljning av naturtyper och arter

Länsstyrelsen ansvarar för att uppföljning av bevarandemål genomförs. Uppföljningen ska ske enligt de manualer för skyddade områden som har tagits fram av Naturvårdsverket. Mätbara mål, så kallade målindikatorer, ska registreras i databasen SkötselDOS. Dessa målindikatorer följs sedan upp. Målsättningen är att kunna se om de bevarandemål som satts upp i bevarandeplaner och skötselplaner uppfylls, att skötseln fungerar och att Natura 2000 - naturtyperna och arterna har gynnsamt tillstånd.

Naturtyper och arter enligt art- och habitatdirektivet samt fågeldirektivet:

6230 - Stagg-gräsmarker

Areal: 1,4 ha. Arealen fastställd i regeringsbeslut

Beskrivning

Två delytor med artrika stagg-gräsmarker förekommer varav den större av dessa finns i områdets västra del. Områdena är relativt öppna och endast spridda träd och buskar förekommer. Ek, björk och hassel finns i träd- och buskskiktet. Floran är artrik och stagg dominerar bitvis. Några odlingsrösen finns i området.

Bevarandemål

Områdets stagg-gräsmarker ska vara minst 1,4 hektar. Gräsmarken ska vara öppen med enstaka träd och buskar som ek, en och hassel, och starkt präglad av bete. Kärnväxtfloran ska vara artrik och dominerad av hävdgynnade arter som jungfrulin, slåttergubbe, jungfru Marie nycklar, solvända och stagg. Odlingsrösen ska till största delen vara solexponerade och fria från lövsly och träd så att dessa inte beskuggas eller skadas av stammar eller rotsystem. Förekomst av träd och buskar som kan bedömas som igenväxningsvegetation ska vara liten.

Bevarandetillstånd

Bevarandetillståndet bedöms som ordinärt till gott. Områdets västra del behöver bättre beteshävd.

6270 - Silikatgräsmarker

Areal: 6,9 ha. Arealen fastställd i regeringsbeslut

Beskrivning

Silikatgräsmarkerna ligger utspridda på några delytor inom området. Delytorna har skiftande karaktär, några är helt öppna medan andra har ett begränsat träd- och buskskikt. Området är magert och delvis tuvigt och stenigt. I busk- och trädskiktet återfinns björk, ek, rönn, hassel, slån och nyponros. Kärnväxtfloran är artrik med flera hävdgynnade arter. Odlingsrösen och stenmurar förekommer i området.

I Natura 2000-området finns några områden som är klassade som utvecklingsmark mot silikatgräsmarker. Fortsatt traditionell beteshävd utan gödsling eller stödutfodring, samt nödvändiga röjningar eller naturvårdshuggningar, bidrar till att marken utmagras ytterligare och de hävdgynnade värdena ökar i dessa områden.

Bevarandemål

Områdets silikatgräsmarker ska vara minst 8 hektar. Gräsmarken ska vara öppen med enstaka träd och buskar som ek, rönn, hassel, slån och nyponros, och starkt präglad av bete. Kärnväxtfloran ska vara artrik och dominerad av hävdgynnade arter som jungfrulin, slåttergubbe, solvända, backtimjan och stagg. Odlingsrösen och stenmurar ska till största delen vara solexponerade och fria från lövsly och träd så att dessa inte beskuggas eller skadas av stammar eller rotsystem. Förekomst av träd och buskar som kan bedömas som igenväxningsvegetation ska vara liten. Det ska finnas en rik fauna av dynglevande skalbaggar.

Bevarandetillstånd

Bevarandetillståndet bedöms till största delen vara gott. Områdets västra del behöver bättre beteshävd.

6410 - Fuktängar

Areal: 0,5 ha. Arealen fastställd i regeringsbeslut

Beskrivning

Liten fuktäng i områdets västra del med spridda ekar och björkar.

Bevarandemål

Områdets fuktängar ska vara minst 0,5 hektar. Gräsmarken ska vara välhävddad och starkt präglad av bete. Områdets kärlväxtflora ska karaktäriseras av hävdgynnade arter. Betesmarken ska vara öppen med ett begränsat inslag av träd och buskar som björk och ek. Träd, buskar, sly eller ohävdsarter, som veketåg, och som kan bedömas som igenväxningsvegetation ska vara liten. Hydrologin ska vara naturlig med naturliga grundvattennivåer som skapar markfuktighet.

Bevarandetillstånd

Bevarandetillståndet bedöms vara gott.

Dokumentation

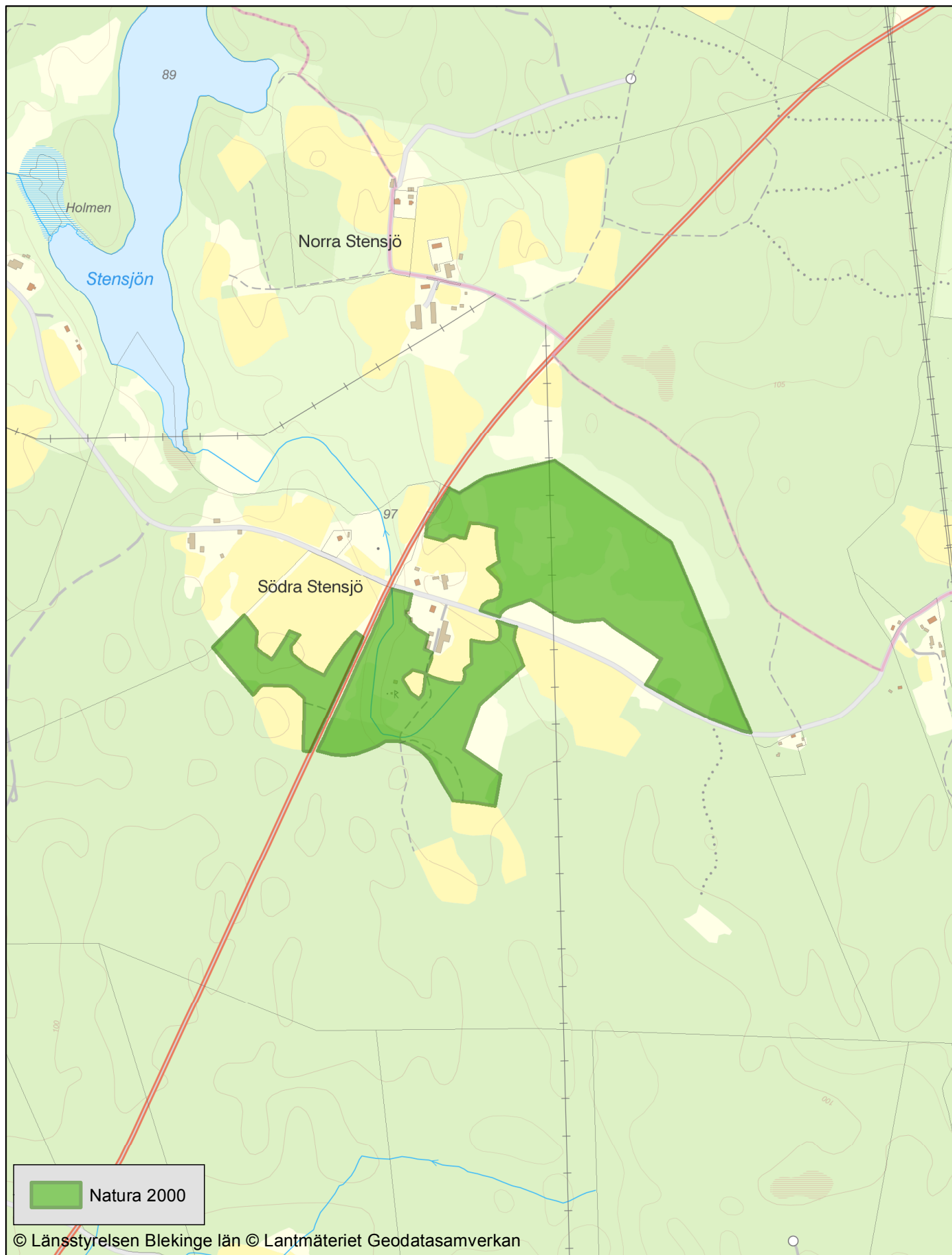
- Artportalen, www.artportalen.se (uttag 2016-03-10).
- Jordbruksverket 2004. Ängs- och betesmarksinventering. Tillgänglig: <https://etjanst.sjv.se/tuvaut/site/webapp/tuvaut.html>
- Länsstyrelsen i Blekinge 1993. Ängar och hagar i Karlskrona
- Naturvårdsverket 2011. Vägledning för de svenska naturtyperna i habitatdirektivets bilaga 1. Dnr NV-04493-11.
- Rikets allmänna kartverk 1915-1919. Häradsekonomiska kartan, Blekinge Sillhövda (31). Digitalt material © Lantmäteriet.
- Riksantikvarieämbetets fornlämningsregister. Blekinge/Medelstad/Fridlevstad nr. 31
- Trädportalen, www.tradportalen.se (uttag 2016-03-10).

Bilagor

Bilaga 1. Områdeskarta.



Natura 2000 - SE0410216 Södra Stensjö



0 0,3 0,6 km

Kartskala 1:10 000