



LÄNSSTYRELSEN
BLEKINGE LÄN

Bevarandeplan för Natura 2000-område

SE0410192 Brännarebygden



Natura 2000

Natura 2000 är ett ekologiskt nätverk av värdefulla naturområden inom EU. Utpekande av Natura 2000-områden bygger på krav som finns i EUs fågeldirektiv och art- och habitatdirektiv. Syftet är att hejda utrotning av vilda djur och växter och att hindra att deras livsmiljöer förstörs. Alla medlemsländer ska peka ut områden dels för fåglar som anges i EUs fågeldirektiv, dels för naturtyper och arter som anges i art- och habitatdirektivet. Genom utpekandet åtar sig länderna att de utpekade värdena i områdena ska bevaras långsiktigt. Natura 2000-nätverket är en av hörnstenarna i EUs arbete för att bevara biologisk mångfald. I fågeldirektivet och habitatdirektivet listas 170 naturtyper och sammanlagt cirka 900 växt- och djurarter som särskilt värdefulla. 90 av naturtyperna och drygt 100 av djur- och växtarterna i habitatdirektivets bilaga 1 och 2 finns i Sverige. Därtill häckar regelbundet cirka 60 av fågeldirektivets fåglar i vårt land.

Bevarandeplaner

För varje Natura 2000-område ska Länsstyrelsen ta fram en beskrivning. Detta ska göras i särskilda bevarandeplaner eller i en skötselplan om området även är naturreservat. I planen ska det finnas en beskrivning av området med bevarandesyfte, bevarandemål och beskrivningar av de naturtyper och arter som ska bevaras och bidra till gynnsam bevarandestatus. Hot mot Natura 2000-områdets arter och naturtyper, och behov av bevarandeåtgärder, till exempel skydd eller skötsel, ska beskrivas. Informationen ska underlätta förvaltningen av området och tillståndsprövningar enligt miljöbalken.

Bevarandeplanen ska fastställas av Länsstyrelsen, som även är ytterst ansvarig för att målsättningen med området uppfylls. Bevarandeplanen ska revideras när ny kunskap tillkommer eller när förutsättningar för området ändras. Den ska tas fram och hållas aktuell i dialog med berörda intressenter, och det är värdefullt om den som har ny information kontakter Länsstyrelsen. Bevarandeplanen är inte ett juridiskt bindande dokument. För formell reglering av skydd eller skötsel kan andra beslut behövas, till exempel skyddsbeslut för naturreservat. Föreskrifter enligt eventuella skyddsbeslut gäller parallellt med den tillståndsplikt som gäller inom Natura 2000.

Tillståndsplikt och samråd

För att inte skada naturvärden krävs tillstånd för verksamheter eller åtgärder som på ett betydande sätt kan påverka miljön i ett Natura 2000-område. Det kan även gälla åtgärder utanför Natura 2000-området, om de kan påverka miljön i området. Detta regleras i miljöbalken (7 kap. 27-29§§). Då det kan vara svårt att avgöra vilka åtgärder som på ett betydande sätt kan påverka naturvärden behöver man samråda med Länsstyrelsen före genomförandet. Vid skogsbruksåtgärder hålls samråd med Skogsstyrelsen. Mer information finns hos Länsstyrelsen, läs på webben eller kontakta en handläggare.

Kartor

Information om naturtypers utbredning och arter i ett enskilt område går att hitta med hjälp av kartverktyget Skyddad natur. Det kan nås på Naturvårdsverkets hemsida genom att söka på ”kartverktyget skyddad natur”. Det finns även möjlighet att ladda ner naturtypskartan som shape-fil. För mer information se Länsstyrelsens hemsida.

**LÄNSSTYRELSEN
BLEKINGE LÄN**

Ulrika O Widgren

**Bevarandeplan för Natura 2000-området
SE0410192 Brännarebygden**

Kommun: Olofström

Områdets totala areal: 11,5 ha

Bevarandeplanen uppdaterad av Länsstyrelsen: 2016-09-04

Bevarandeplanen fastställd av Länsstyrelsen: 2016-12-21

Markägarförhållanden:

Privat

Regeringsbeslut, historik:

SPA: Nej, pSCI: 2002-01-01, SCI: 2005-01-01, SAC: 2011-03-01, regeringsbeslut
M2010/4648/Nm**Naturtyper och arter som ska bevaras i området:**Naturtyper och arter enligt art- och habitatdirektivet samt fågeldirektivet:

9020 - Nordlig ädellövskog

9070 - Trädklädd betesmark

9160 - Näringsrik ekskog

Bevarandesyfte

Det överordnade bevarandesyftet för Natura 2000-nätverket är att bidra till bevarandet av biologisk mångfald genom att bibehålla eller återskapa gynnsam bevarandestatus för de naturtyper och arter som omfattas av EUs fågeldirektiv eller art- och habitatdirektiv. För det enskilda Natura 2000-området är syftet att bevara eller återställa ett gynnsamt tillstånd för de naturtyper eller arter som utgjort grund för utpekandet av området. Brännarebygden bidrar till att uppfylla miljömålen Levande skogar, Ett rikt odlingslandskap och Ett rikt växt- och djurliv.

I Brännarebygden är de prioriterade bevarandevärdena ädellövskog och lövängsmiljöer med mångfalden av ädla lövträd, hamlade träd och med hävdberoende flora i fältskiktet. Natura 2000-området har stor betydelse för bevarandet och möjligheten till spridning av mossor och lavar knutna till ädellövträd och hamlade träd samt hävdberoende flora. Brännarebygden är ett representativt exempel på äldre tiders småskaliga, hamlingspräglade odlingslandskap, som tidigare var vanligt i Blekinges skogbygd.

Beskrivning av området

Området utgörs av ädellövskog och ädellövskog vid Brännarebygden i västra Blekinges skogsbygd. Två nyckelbiotoper ryms inom Natura 2000-området och hagmarken ingår i Ängs- och hagmarksinventeringen (1989) och även Ängs- och betesmarksinventeringen 2004. Hela området sluttar åt öst och vilar på berggrund av Tvingsgranit och diabas, vilken brutits i intilliggande marker. Hagmarken har ett relativt tätt trädskikt, men genomgår en successiv restaurering. De öppnare partierna användes enligt äldre kartor som åker. I dessa områden finns rösen bevuxna med framförallt lind och alm (akut hotad). Här återfinns flera hamlingspräglade askar (starkt hotad), även nyhamlade. Dessa hyser flera rödlistade arter av lavar och mossor. Andra trädslag är alm, lind, lönn och ek. I fältskiktet återfinns bland annat blåsuga, darrgräs, jungfru Marie nycklar, bockrot, jungfrulin, gullviva, hirsstarr, svinrot och smörbollor. I områdets sydöstra delar övergår hagmarken i ädellövskog, vars dominerande trädslag är ek, med förekomst av lind, bok, asp och gran. På träden växer de rödlistade lavarna lunglav (nära hotad), almlav (sårbar) och blek kraterlav (sårbar) och signalarter som platt fjädermossa och porellor. Fältskiktet är artrikt med tandrot, skogsbräsma, gullpudra, blåsippan, vätteros, vårärt, ormbär, storrams och korallrot. Under 1990-talet har gul vaxskivling och rödsopp påträffats.

Vad kan påverka negativt

- Minskat eller upphört bete, vilket på sikt leder till igenväxning av buskar och träd och utarmning av den hävdgynnade floran och faunan.
- Upphörd hamling leder på sikt till utarmning av kryptogamflora och vedsinsektsfauna och brist på ersättningsträd hotar kontinuiteten av gamla och grova träd.
- Tillskottsutfodring av betesdjuren ger indirekt näringstillförsel till marken och missgynnar den konkurrenssvaga floran.
- Markexploatering och annan markanvändningsförändring i angränsande områden, exempelvis kalavverkning, skogsplantering, dikning och täktverksamhet.
- Fragmentering av biotoper, vilket leder till sämre kontakt mellan områden och minskad spridningsmöjlighet för arter.
- Ädellövträd kan hotas genom konkurrens av gran.

Bevarandeåtgärder

För att inte skada naturvärden krävs tillstånd för verksamheter eller åtgärder som på ett betydande sätt kan påverka miljön i ett Natura 2000-område. Det kan även gälla åtgärder utanför Natura 2000-området, om de kan påverka miljön i området. Detta regleras i miljöbalken (7 kap. 27-29§§).

Skydd för området

Området är sedan november 2003 skyddat genom naturvårdsavtal mellan Skogsstyrelsen och områdets markägare. Avtalsperioden är 50 år. Avtalets avgränsning bör ses över i norra delen.

Avtal om skötsel inom delar av området finns upprättat mellan Länsstyrelsen och djurhållare. Avtalet reglerar beteshävd, gallring i trädskikt, regelbunden hamling av askar och förbud mot tillskottsutfodring. Avtalsperioden gäller från 2008 med årlig automatisk förlängning.

Behov av skötselåtgärder

Troligen bör gränsen för Natura 2000 i norra delen av området justeras.

Uppföljning av naturtyper och arter

Länsstyrelsen ansvarar för att uppföljning av bevarandemål genomförs. Uppföljningen ska ske enligt de manualer för skyddade områden som har tagits fram av Naturvårdsverket. Mätbara mål, så kallade målindikatorer, ska registreras i databasen SkötselDOS. Dessa målindikatorer följs sedan upp. Målsättningen är att kunna se om de bevarandemål som satts upp i bevarandeplaner och skötselplaner uppfylls, att skötseln fungerar och att Natura 2000 - naturtyperna och arterna har gynnsamt tillstånd.

Naturtyper och arter enligt art- och habitatdirektivet samt fågeldirektivet:

9020 - Nordlig ädellövskog

Areal: 0,7 ha. Arealen fastställd i regeringsbeslut

Beskrivning

Ett almbestånd med lundflora på sluttande mark. I dess nedre del finns delvis översilningsmark med högrötsvegetation. Förutom alm växer här även ask, lönn och lind. Husgrunder, stenmurar och en vacker fågata, tyvärr delvis övertäckt med en stentipp, är spår efter bybildningen som fanns här innan enskiftet. Våraspekten är rik med växter som gullpudra, storrams, korallrot, ormbär, tvåblad, underviol och vårärt. På ädellövträden växer enligt nyckelbiotopsinventeringen almlav, blek kraterlav, guldlockmossa, platt fjädermossa och porellor. På stenblocken återfinns västlig hakmossa.

Bevarandemål

Arealen nordlig ädellövskog ska vara minst 0,7 hektar. Naturliga processer, som trädens föryngring, åldrande och avdöende samt omkullfallna träd och luckbildning ska påverka dynamik och struktur. Ädellövträd, framförallt alm och ask, ska utgöra ett dominerande inslag. Det ska finnas gamla träd och föryngring av nya träd som efterträdare av alm, ask, lind och lönn. Trädsiktet ska vara olikåldrigt och flerskiktat. Det ska finnas död ved i olika former samt gamla träd med grov bark, skador, håligheter, mulm eller döda delar. Det ska finnas typiska arter som vårärt, storrams, underviol, plattfjädermossa, porellor och almlav i området. Gran och sly eller ungträd ska inte tillåtas ta överhanden eller skada de biologiskt gamla och värdefulla träden i området.

Bevarandetillstånd

Bevarandetillståndet i området bedöms som gott. Ett större inslag av död ved behövs och eventuellt röjning av gran.

9070 - Trädklädd betesmark

Areal: 6 ha. Arealen fastställd i regeringsbeslut

Beskrivning

Den trädklädda betesmarken i Brännarbygden utgörs av omväxlande äldre, öppen tidigare åkermark, som idag betas, och större mellanliggande dungar med ädellövträd. Närmare 40-talet (enligt inventering 2006) hamlade askar och ersättningsträd till dessa är spridda i hagen. Förutom ask och ek växer här även alm, lind och lönn samt buskar av hassel, olvon och hagtorn. Karaktärs- och typiska arter för naturtypen som förekommer är ek, ask, lind, hassel, blåsuga, gullviva, svinrot, almlav, grynig filtlav och guldlockmosa.

Bevarandemål

Arealen trädklädd betesmark ska vara minst 6 hektar. Det ska finnas gamla träd och rikligt med hamlade träd samt föryngring av nya träd som efterträdare för hamling. Trädskiktet ska vara olikåldrigt, artrikt och flerskiktat och det ska finnas ett buskskikt med olika växtarter. Det ska finnas gamla träd, död ved, stående döda eller döende träd, död ved i olika former inklusive levande träd med döda träddeklar, gamla träd med grov bark, skador, håligheter, mulm eller döda delar. Solexponerade, varma och vindskyddade miljöer och strukturer ska utgöra ett rikt inslag genom en variation mellan täta respektive öppna och glest beskuggade delar, samt bryn. Sly, gran eller ungträd ska inte tillåtas ta överhanden eller skada de biologiskt gamla och värdefulla träden i området. Trädens kryptogamflora ska vara artrik och hysa arter som almlav, blek kraterlav och guldlockmossa. I det välhävda fältskiktet ska finnas blåsipppa, gullviva, nattviol och St Pers nycklar.

Bevarandetillstånd

Bevarandetillståndet i området bedöms som mycket god.

9160 - Näringsrik ekskog

Areal: 4,1 ha. Arealen fastställd i regeringsbeslut

Beskrivning

En blockrik sluttning med ädellöv av lundtyp och som översilas med vatten från ett ovanförliggande kärr. Trädskiktet domineras av ek och bok, med inslag av gran, björk och övriga ädellöv såsom ask, lind och lönn. Objektet är mycket artrikt och bör skötas som lund och på det stora hela lämnas orört. I fältskiktet återfinns en rik våraspekt med blåsippa, tandrot, ormbär, skogsbräsma, storrams, gullpudra, korallrot, tvåblad, vårtört och vätteros. På äldre ädellövträd växer platt fjädermossa och porellor, men även almlav, blek kraterlav, lunglav, stor knopplav och traslav enligt nyckelbiotopsinventeringen 1992.

Bevarandemål

Arealen av näringsrik ekskog ska vara minst 4 hektar. Småskaliga naturliga processer, som trädens föryngring, åldrande och avdöende samt omkullfallna träd och luckbildning, ska påverka dynamik och struktur. Ek, men även andra ädellövträd som ask, lind och lönn, ska utgöra ett dominerande inslag och trädskiktet ska vara olikåldrigt och flerskiktat. Det ska finnas gamla träd och föryngring av nya träd som efterträdare av såväl ek som ask, lönn och lind. Det ska finnas död ved i olika former inklusive levande träd med döda träddeklar. Det ska finnas typiska arter av kärleväxter, lavar och mossor, till exempel vätteros, vårtört, storrams, platt fjädermossa, porellor och lunglav.

Bevarandetillstånd

Bevarandetillståndet i området bedöms som gott. Ett större inslag av död ved behövs och eventuellt röjning av gran.

Dokumentation

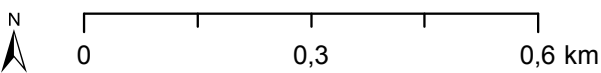
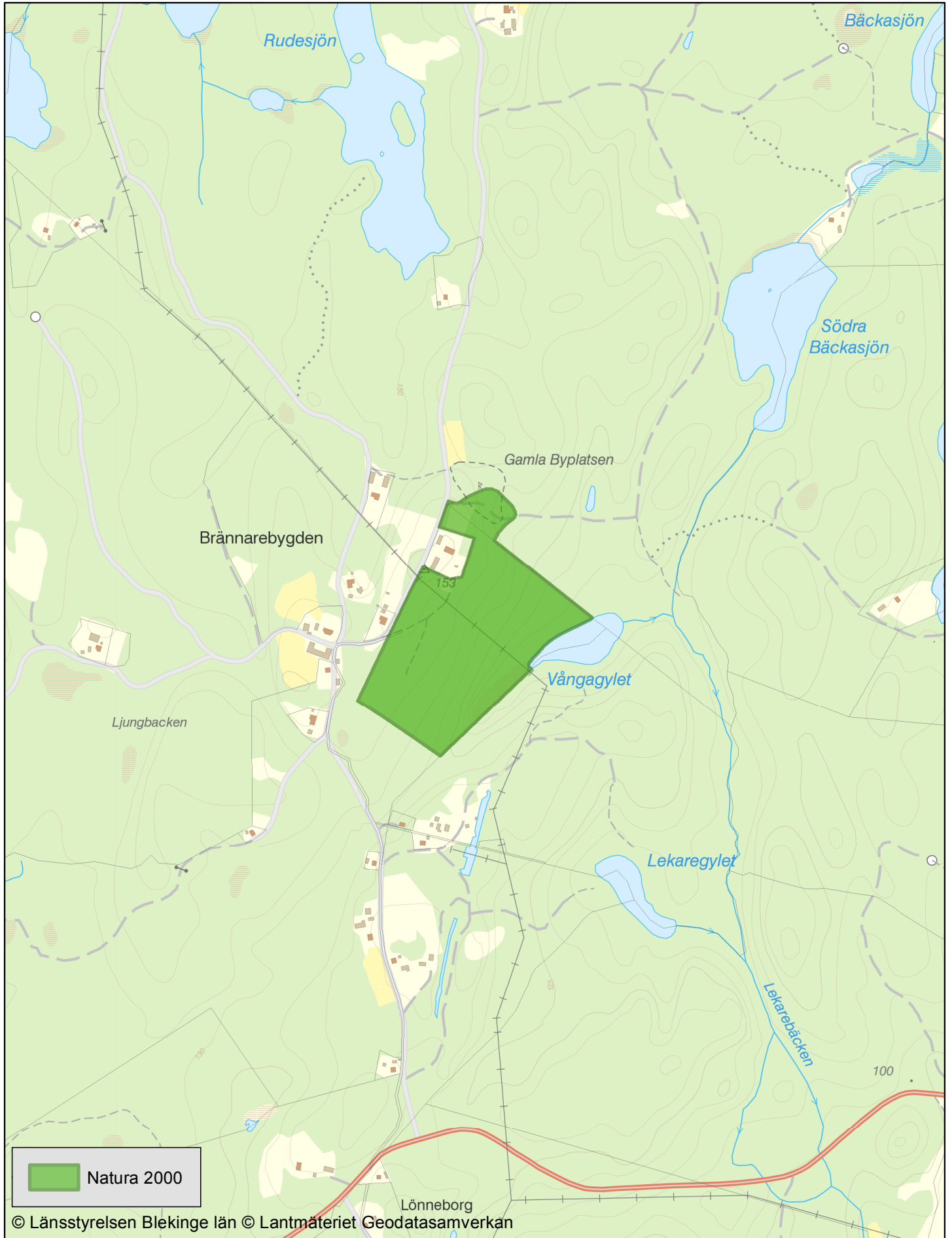
- Artportalen, www.artportalen.se (uttag 2016-07-22).
- Jordbruksverket 2004. Ängs- och betesmarksinventering. Tillgänglig: <https://etjanst.sjv.se/tuvaut/site/webapp/tuvaut.html>
- Naturvårdsverket 2012. Vägledning för de svenska naturtyperna i habitatdirektivets bilaga 1. Dnr NV-04493-11.
- Rikets Allmänna Kartverk. 1916. Häradsekonomska kartan. Vilshult Olofström. Blekinge län. Digitalt material © Lantmäteriet. www.lantmateriet.se.
- Skogsstyrelsen. 1992. Nyckelbiotop. Ärendebeteckning: N 1278-1992
- Skogsstyrelsen. 1997. Nyckelbiotop. Ärendebeteckning: N12141-1997
- Skogsstyrelsen. 2003. Naturvårdsavtal. SK 1087-2003.
- Skogsstyrelsen. 1996. Sumpskog. Objekt ID: 040404091.
- Trädportalen, www.tradportalen.se (uttag 2016-07-22).

Bilagor

Bilaga 1. Områdeskarta.



Natura 2000 - SE0410192 Brännarebygden



Kartskala 1:10 000