



LÄNSSTYRELSEN
BLEKINGE LÄN

Bevarandeplan för Natura 2000-område

SE0410166 Ringamåla



Natura 2000

Natura 2000 är ett ekologiskt nätverk av värdefulla naturområden inom EU. Utpekande av Natura 2000-områden bygger på krav som finns i EUs fågeldirektiv och art- och habitatdirektiv. Syftet är att hejda utrotning av vilda djur och växter och att hindra att deras livsmiljöer förstörs. Alla medlemsländer ska peka ut områden dels för fåglar som anges i EUs fågeldirektiv, dels för naturtyper och arter som anges i art- och habitatdirektivet. Genom utpekandet åtar sig länderna att de utpekade värdena i områdena ska bevaras långsiktigt. Natura 2000-nätverket är en av hörnstenarna i EUs arbete för att bevara biologisk mångfald. I fågeldirektivet och habitatdirektivet listas 170 naturtyper och sammanlagt cirka 900 växt- och djurarter som särskilt värdefulla. 90 av naturtyperna och drygt 100 av djur- och växtarterna i habitatdirektivets bilaga 1 och 2 finns i Sverige. Därtill häckar regelbundet cirka 60 av fågeldirektivets fåglar i vårt land.

Bevarandeplaner

För varje Natura 2000-område ska Länsstyrelsen ta fram en beskrivning. Detta ska göras i särskilda bevarandeplaner eller i en skötselplan om området även är naturreservat. I planen ska det finnas en beskrivning av området med bevarandesyfte, bevarandemål och beskrivningar av de naturtyper och arter som ska bevaras och bidra till gynnsam bevarandestatus. Hot mot Natura 2000-områdets arter och naturtyper, och behov av bevarandeåtgärder, till exempel skydd eller skötsel, ska beskrivas. Informationen ska underlätta förvaltningen av området och tillståndsprövningar enligt miljöbalken.

Bevarandeplanen ska fastställas av Länsstyrelsen, som även är ytterst ansvarig för att målsättningen med området uppfylls. Bevarandeplanen ska revideras när ny kunskap tillkommer eller när förutsättningar för området ändras. Den ska tas fram och hållas aktuell i dialog med berörda intressenter, och det är värdefullt om den som har ny information kontakter Länsstyrelsen. Bevarandeplanen är inte ett juridiskt bindande dokument. För formell reglering av skydd eller skötsel kan andra beslut behövas, till exempel skyddsbeslut för naturreservat. Föreskrifter enligt eventuella skyddsbeslut gäller parallellt med den tillståndsplikt som gäller inom Natura 2000.

Tillståndsplikt och samråd

För att inte skada naturvärden krävs tillstånd för verksamheter eller åtgärder som på ett betydande sätt kan påverka miljön i ett Natura 2000-område. Det kan även gälla åtgärder utanför Natura 2000-området, om de kan påverka miljön i området. Detta regleras i miljöbalken (7 kap. 27-29§§). Då det kan vara svårt att avgöra vilka åtgärder som på ett betydande sätt kan påverka naturvärden behöver man samråda med Länsstyrelsen före genomförandet. Vid skogsbruksåtgärder hålls samråd med Skogsstyrelsen. Mer information finns hos Länsstyrelsen, läs på webben eller kontakta en handläggare.

Kartor

Information om naturtypers utbredning och arter i ett enskilt område går att hitta med hjälp av kartverktyget Skyddad natur. Det kan nås på Naturvårdsverkets hemsida genom att söka på ”kartverktyget skyddad natur”. Det finns även möjlighet att ladda ner naturtypskartan som shape-fil. För mer information se Länsstyrelsens hemsida.



Bevarandeplan för Natura 2000-området SE0410166 Ringamåla

Kommun: Karlshamn

Områdets totala areal: 42,5 ha

Bevarandeplanen uppdaterad av Länsstyrelsen: 2016-11-25

Bevarandeplanen fastställd av Länsstyrelsen: 2016-12-21

Markägarförhållanden:

Privat

Regeringsbeslut, historik:

SPA: Nej, pSCI: 2000-07-01, SCI: 2005-01-01, SAC: 2011-03-01, regeringsbeslut
M2010/4648/Nm

Naturtyper och arter som ska bevaras i området:

Naturtyper och arter enligt art- och habitatdirektivet samt fågeldirektivet:

9070 - Trädklädd betesmark

Bevarandesyfte

Det överordnade bevarandesyftet för Natura 2000-nätverket är att bidra till bevarandet av biologisk mångfald genom att bibehålla eller återskapa gynnsam bevarandestatus för de naturtyper och arter som omfattas av EUs fågeldirektiv eller art- och habitatdirektiv. För det enskilda Natura 2000-området är syftet att bevara eller återställa ett gynnsamt tillstånd för de naturtyper eller arter som utgjort grund för utpekandet av området. Ringamåla bidrar till att uppfylla miljömålen Ett rikt odlingslandskap, Levande skogar och Ett rikt växt- och djurliv.

Områdets prioriterade bevarandevärde är det för länet stora och välbevarade skogsbetet. Området och dess naturvärden pekades särskilt ut i den nationella bevarandeplanen för odlingslandskapet 1997. Större delen av området är nyckelbiotop.

Beskrivning av området

Området, som ligger i norra delen av Karlshamns kommun, är ett av länets största skogsbeten. Skogen har under lång tid plockhuggits och betats av nötkreatur, det senaste halvsekle av lantrasen ringamålako, och det är alltjämt tydligt betespräglat. Trädskiktet domineras av tall och gran och fåltskiktet av blåbär och lingon. Senvuxna granar med riklig förekomst av hänglavar förekommer. En mindre del av betesmarken utgörs av sumpskog med tall och björk. På häradskartan från 1916 framgår att området i sin helhet länge dominerats av barrträd med inslag av lövträd. I området finns tre öppna, betade inägor, liksom flera kulturhistoriska spår och lämningar som stenmurar, odlingsrösen, torpgrunder och tjärdalar.

Vad kan påverka negativt

- Minskat eller upphört bete, vilket på sikt leder till igenväxning av luckor och gläntor i skogen.
- Gödning eller tillskottsutfodring av betesdjuren ger indirekt näringstillförsel till marken och missgynnar den konkurrenssvaga floran.
- Utebliven plockhuggning. Plockhuggning är en förutsättning för strukturen i delar av detta område.
- Dikning, vilket leder till förändrad hydrologi.
- Skogsbruk i eller i anslutning till objektet annat än i naturvårdssyfte. Exempel på skogsbruksåtgärder är markberedning och plantering, virkestransporter eller körning med andra tyngre fordon vilket kan skada för naturtypen viktiga markförhållanden, samt leda till förändrad hydrologi.

Bevarandeåtgärder

För att inte skada naturvärden krävs tillstånd för verksamheter eller åtgärder som på ett betydande sätt kan påverka miljön i ett Natura 2000-område. Det kan även gälla åtgärder utanför Natura 2000-området, om de kan påverka miljön i området. Detta regleras i miljöbalken (7 kap. 27-29§§).

Skydd för området:

Området saknar formellt områdesskydd. Möjligheterna att avsätta området som naturreservat, eller skriva naturvårdsavtal, bör undersökas.

Miljöersättning för bevarande av betesmarker och slåtterängar enligt Miljö- och landsbygdsprogrammet år 2014-2020 finns för en del av området.

Uppföljning av naturtyper och arter

Länsstyrelsen ansvarar för att uppföljning av bevarandemål genomförs. Uppföljningen ska ske enligt de manualer för skyddade områden som har tagits fram av Naturvårdsverket. Mätbara mål, så kallade målindikatorer, ska registreras i databasen SkötselDOS. Dessa målindikatorer följs sedan upp. Målsättningen är att kunna se om de bevarandemål som satts upp i bevarandeplaner och skötselplaner uppfylls, att skötseln fungerar och att Natura 2000 - naturtyperna och arterna har gynnsamt tillstånd.

Naturtyper och arter enligt art- och habitatdirektivet samt fågeldirektivet:

9070 - Trädklädd betesmark

Areal: 40,4 ha. Arealen fastställd i regeringsbeslut

Beskrivning

Ringamåla utgörs av betad tall- och granskog med tydlig beteshorisont, inslag av luckor och gläntor samt betespräglad fältskikt. I området finns även ett inslag av sumpskog. Ringamåla har lång hävdkontinuitet. Fältskiktet innehåller förutom de dominerande arterna blåbär och lingon, inslag av hävdberoende kärlväxter som jungfrulin, stagg, knägräs och blåsuga. Betade skogar har ofta en rik marksvampflora som också är hävdberoende. Marksvampfloran i Ringamåla är inte utmärkande i artrikedom men däremot i mängden svamp som förekommer. Vid nyckelbiotopsinventering i området påträffades den rödlistad arten, garnlav (nära hotad) samt signalarterna blåmossa, västlig hakmossa och vågig sidenmossa. Garnlav är även typisk art för naturtypen.

Bevarandemål

Naturtypens areal ska vara minst 40 hektar. Bete ska påverka områdets dynamik och struktur. Det ska finnas gamla träd och föryngring av nya träd som efterträdare. Trädskiktet ska vara olikåldrigt och flerskiktat. Det ska finnas ett buskskikt med olika växtarter. Det ska finnas liggande död ved, stående döda eller döende träd, gamla träd med grov bark, skador, håligheter, mulm eller döda delar. Solexponerade, varma och vindskyddade miljöer och strukturer ska utgöra ett inslag genom en variation mellan täta respektive öppna och tätare delar, samt bryn. Det ska finnas en artrik hävdgynnad flora. Stenmurar och andra kulturspår ska till största delen vara solexponerade och fria från lövsly och träd så att dessa inte beskuggas eller skadas av stammar eller rotsystem. Det ska finnas en artrik kryptogamflora med flera ovanliga lavararter. De typiska arterna garnlav, stagg, knägräs och blåsuga ska förekomma i livskraftiga populationer.

Bevarandetillstånd

Bevarandetillståndet bedöms som gott.

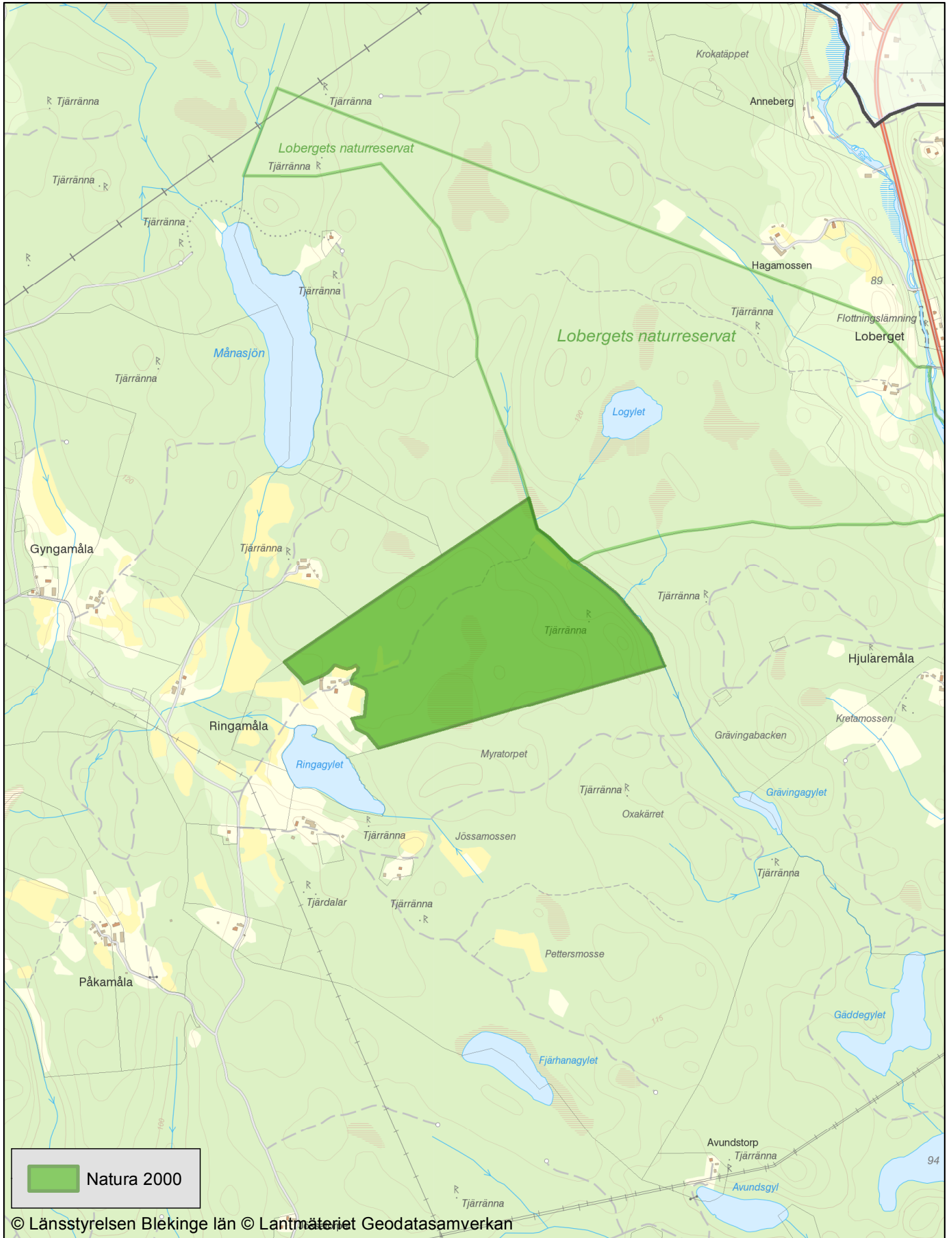
Dokumentation

- ArtDatabanken. 2015. Rödlistade arter i Sverige 2015. ArtDatabanken SLU, Uppsala.
- Artportalen. www.artportalen.se (uttag 2016-10-10).
- Jordbruksverket. 2004. Ängs- och betesmarksinventering. Tillgänglig: <https://etjanst.sjv.se/tuvaut/site/webapp/tuvaut.html>
- Naturvårdsverket. 1997. Sveriges finaste odlingslandskap - Nationell bevarandeplan för odlingslandskapet · Etapp 1. Rapport 4815.
- Naturvårdsverket. 2012. Vägledning för de svenska naturtyperna i habitatdirektivets bilaga 1. Dnr NV-04493-11.
- Rikets allmänna kartverk. 1915-1919. Häradsekonomiska kartan, Blekinge Ringamåla (12). Digitalt material © Lantmäteriet.
- Skogsstyrelsen. 1995. Nyckelbiotop. Ärendebeteckning: N 8801-1995.
- Skogsstyrelsen. 1996. Sumpskog. ObjektID: 030498651.

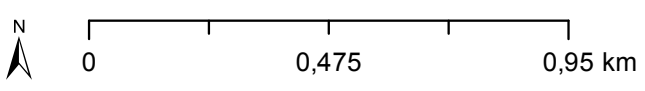
Bilagor

Bilaga 1. Områdeskarta

Natura 2000 - SE0410166 Ringamåla



© Länsstyrelsen Blekinge län © Lantmäteriet Geodatasamverkan



Kartskala 1:15 000