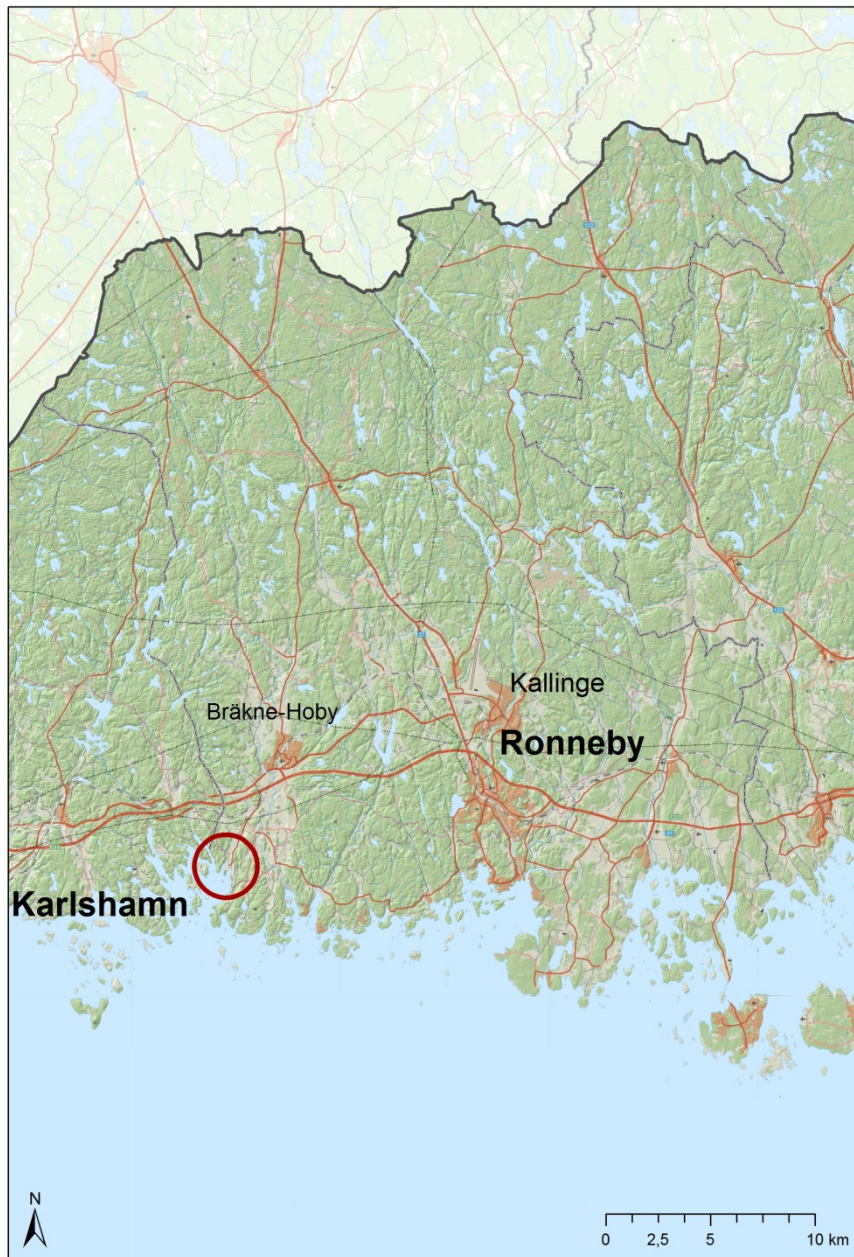




LÄNSSTYRELSEN
BLEKINGE LÄN

Bevarandeplan för Natura 2000-område

SE0410088 Järnavik



Natura 2000

Natura 2000 är ett ekologiskt nätverk av värdefulla naturområden inom EU. Utpekande av Natura 2000-områden bygger på krav som finns i EUs fågeldirektiv och art- och habitatdirektiv. Syftet är att hejda utrotning av vilda djur och växter och att hindra att deras livsmiljöer förstörs. Alla medlemsländer ska peka ut områden dels för fåglar som anges i EUs fågeldirektiv, dels för naturtyper och arter som anges i art- och habitatdirektivet. Genom utpekandet åtar sig länderna att de utpekade värdena i områdena ska bevaras långsiktigt. Natura 2000-nätverket är en av hörnstenarna i EUs arbete för att bevara biologisk mångfald. I fågeldirektivet och habitatdirektivet listas 170 naturtyper och sammanlagt cirka 900 växt- och djurarter som särskilt värdefulla. 90 av naturtyperna och drygt 100 av djur- och växtarterna i habitatdirektivets bilaga 1 och 2 finns i Sverige. Därtill häckar regelbundet cirka 60 av fågeldirektivets fåglar i vårt land.

Bevarandeplaner

För varje Natura 2000-område ska Länsstyrelsen ta fram en beskrivning. Detta ska göras i särskilda bevarandeplaner eller i en skötselplan om området även är naturreservat. I planen ska det finnas en beskrivning av området med bevarandesyfte, bevarandemål och beskrivningar av de naturtyper och arter som ska bevaras och bidra till gynnsam bevarandestatus. Hot mot Natura 2000-områdets arter och naturtyper, och behov av bevarandeåtgärder, till exempel skydd eller skötsel, ska beskrivas. Informationen ska underlätta förvaltningen av området och tillståndsprövningar enligt miljöbalken.

I bevarandeplanen redovisas gränser, naturtyper och arter enligt bästa tillgängliga kunskap, vilket för detta område skiljer sig något från vad som är beslutat av regeringen. Länsstyrelsen har för avsikt att föreslå dessa ändringar till regeringen när tillfälle ges. Vid förvaltning och tillståndsprövning utgår man ifrån i verkligheten förekommande naturtyper, varför det är nödvändigt att bevarandeplanen redovisar dessa, även om de inte har hunnit beslutas av regeringen.

Bevarandeplanen ska fastställas av Länsstyrelsen, som även är ytterst ansvarig för att målsättningen med området uppfylls. Bevarandeplanen ska revideras när ny kunskap tillkommer eller när förutsättningar för området ändras. Den ska tas fram och hållas aktuell i dialog med berörda intressenter, och det är värdefullt om den som har ny information kontakter Länsstyrelsen. Bevarandeplanen är inte ett juridiskt bindande dokument. För formell reglering av skydd eller skötsel kan andra beslut behövas, till exempel skyddsbeslut för naturreservat. Föreskrifter enligt eventuella skyddsbeslut gäller parallellt med den tillståndsplikt som gäller inom Natura 2000.

Tillståndsplikt och samråd

För att inte skada naturvärden krävs tillstånd för verksamheter eller åtgärder som på ett betydande sätt kan påverka miljön i ett Natura 2000-område. Det kan även gälla åtgärder utanför Natura 2000-området, om de kan påverka miljön i området. Detta regleras i miljöbalken (7 kap. 27-29§§). Då det kan vara svårt att avgöra vilka åtgärder som på ett betydande sätt kan påverka naturvärden behöver man samråda med Länsstyrelsen före genomförandet. Vid skogsbruksåtgärder hålls samråd med Skogsstyrelsen. Mer information finns hos Länsstyrelsen, läs på webben eller kontakta en handläggare.

Kartor

Information om naturtypers utbredning och arter i ett enskilt område går att hitta med hjälp av kartverktyget Skyddad natur. Det kan nås på Naturvårdsverkets hemsida genom att söka på ”kartverktyget skyddad natur”. Det finns även möjlighet att ladda ner naturtypskartan som shape-fil. För mer information se Länsstyrelsens hemsida.

**LÄNSSTYRELSEN
BLEKINGE LÄN**

Ulrika O Widgren

**Bevarandeplan för Natura 2000-området
SE0410088 Järnavik**

Kommun: Ronneby

Områdets totala areal: 151,5 ha

Bevarandeplanen uppdaterad av Länsstyrelsen: 2016-10-18

Bevarandeplanen fastställd av Länsstyrelsen: 2016-12-21

Markägarförhållanden:

Ronneby kommun

Regeringsbeslut, historik:

SPA: Nej, pSCI: 1997-01-01, SCI: 2004-12-01, SAC: 2011-03-01, regeringsbeslut
M2010/4648/Nm**Naturtyper och arter som ska bevaras i området:**Naturtyper och arter enligt art- och habitatdirektivet samt fågeldirektivet:

- 1160 - Stora vikar och sund
- 1170 - Rev
- 1230 - Vegetationsklädda havsklippor
- 1630 - Strandängar vid Östersjön
- 5130 - Enbuskmarker
- 6270 - Silikatgräsmarker
- 6510 - Slätterängar i låglandet
- 7140 - Öppna mossar och kärr
- 8230 - Hällmarkstorräng
- 9020 - Nordlig ädellövskog
- 9070 - Trädklädd betesmark
- 9080 - Lövsumpskog
- 9130 - Näringsrik bokskog
- 9160 - Näringsrik ekskog

9190 - Näringsfattig ekskog

91D0 - Skogsbevuxen myr

1083 - Ekoxe, *Lucanus cervus*

Bevarandesyfte

Det överordnade bevarandesyftet för Natura 2000-nätverket är att bidra till bevarandet av biologisk mångfald genom att bibehålla eller återskapa gynnsam bevarandestatus för de naturtyper och arter som omfattas av EUs fågeldirektiv eller art- och habitatdirektiv. För det enskilda Natura 2000-området är syftet att bevara eller återställa ett gynnsamt tillstånd för de naturtyper eller arter som utgjort grund för utpekandet av området. Järnavik bidrar till att uppfylla miljömålen Hav i balans samt levande kust och skärgård, Myllrande våtmarker, Levande skogar, Ett rikt odlingslandskap och Ett rikt växt- och djurliv.

Järnavik är ett varierat område med stor mängd naturtyper som tillsammans ger en representativ bild av ett äldre småskaligt, kustnära odlingslandskap. Området har värdefull flora och förekomst av äldre träd, ädla lövträd och ett antal hotade och sällsynta arter knutna till dessa. Mosaiken av hållmarker, buskmarker, öppna betesmarker, trädklädda betesmarker och mer slutna skogspartier med inslag av död ved och gamla träd gör området mycket värdefullt. Den marina miljön uppvisar en artrik vegetation och är värdefull som reproduktions- och uppväxtmiljö för fisk.

Beskrivning av området

Järnavik är ett mycket varierat område med höga naturvärden och rika kulturhistoriska värden. Naturvärdena utgörs av en mosaik av ädellövskog, hållmark, betesmark, ängsmark, åkermark, kärr och strandängar i en kuperad terräng med markerade höjdryggar och vackra berghällar som stupar brant ner i viken. I delar av området finns gamla och grova träd med en artrik flora och fauna knutna till dessa. Området hyser ett antal rödlistade eller naturvårdsintressanta arter som svamparna ekskinn (nära hotad), oxtungsvamp, ekticka (nära hotad) och blekticka (nära hotad), kärllväxterna desmeknopp (nära hotad), vårkällört (nära hotad), nattviol och slåttergubbe (sårbar). Sandödla (sårbar) förekommer på flera hållmarksområden inom området. Stora delar av området hävdas med nötbete samt dessutom lieslätter på en liten äng i norra delen av området. Den marina miljön är skyddad från vågor och vind och uppvisar en variation i djup ner till drygt 10 meter. Bottensubstratet är mosaikartat och vegetationen artrik. Havsmiljöförordningen omfattar allt havsvatten, och ett system för att bedöma miljöstatus är under utveckling. Den inledande bedömningen (2012) indikerar att god miljöstatus inte uppnås i Östersjön. Vattenförvaltningsförordningen omfattar kustvatten (ut till en nautisk mil utanför baslinjen) och den ekologiska statusen i området är bedömd som måttlig på grund av övergödning och miljögifter (2013).

Järnaviks hamn var i början på 1600-talet den viktigaste i västra Blekinge, men förlorade snabbt i betydelse till nyanlagda Bodekull (blev senare Karlshamn). Redan på medeltiden lastade och lossade tyska och holländska fartyg sina varor här. Andra viktiga kulturspår idag är till exempel en stenåldersboplatz, ett antal stensättningar, en järnvägsbank för stentransporter samt många större och mindre stenbrott i området. Från Järnaviks hamn finns båtförbindelse till Tjärö och området har stor betydelse för det rörliga friluftslivet genom sitt natursköna läge vid havet. En badplats ligger inom Natura 2000-området, en camping finns i nära anslutning och ett flertal markerade vandringsleder som ökar tillgängligheten går genom området.

Vad kan påverka negativt

Marin miljö:

Marina miljöer hotas av övergödning orsakat av näringsläckage. Effekter av övergödningen kan innebära minskat siktdjup, minskad djuputbredning av makroalger, kvävande algmattor, syrebrist och ändrad artsammansättning. Mänsklig påverkan som till exempel byggnation, dumpning, muddring, båttrafik (svall, ljud, ankring, grumling), mineral/sand/sten-utvinning, utsläpp av olja och kemikalier kan också inverka negativt på den marina miljön. För stort uttag av fisk och bifångster i fisket kan påverka artsammansättningen och hela ekosystemet. Även främmande arter, så som svartmunnad smörbult, kan påverka artsammansättningen. Marint avfall, inklusive dess nedbrytningsprodukter, kan orsaka skada på ekosystemet.

Skog:

Invandrande gran ändrar trädsiktets sammansättning och struktur hos skogsnaturtyperna. Den har också en försurande effekt såväl i skogsmark som hävdade marker där den vandrar in.

Ängs- och betesmarker:

Minskad eller upphörd hävd i gräsmarkerna leder på sikt till igenväxning och en utarmning av den hävdgynnade floran och faunan. Tillskottsutfodring av djuren ger indirekt näringstillförsel till marken och missgynnar den hävdgynnade floran. Bökande vildsvin i ängs-och betesmarker är ett hot mot floran.

Bevarandeåtgärder

För att inte skada naturvärden krävs tillstånd för verksamheter eller åtgärder som på ett betydande sätt kan påverka miljön i ett Natura 2000-område. Det kan även gälla åtgärder utanför Natura 2000-området, om de kan påverka miljön i området. Detta regleras i miljöbalken (7 kap. 27-29§§).

Skydd för området

Området är avsatt som naturreservat sedan 1971, med en skötselplan från 1974 och skyddas enligt 7 kap 4-8 §§ miljöbalken. I reservatsföreskrifterna regleras naturvårdsförvaltningen, allmänhetens fri- och skyldigheter samt markägarens och nyttjanderättshavarens förfoganderätt över området och vad denne behöver tåla för intrång. Reservatet förvaltas av Länsstyrelsen i Blekinge län.

Miljöersättning för bevarande av betesmarker och slätterängar enligt Miljö- och landsbygdsprogrammet år 2014-2020 finns i området.

Större vattensalamander är fridlyst enligt 4 § Artskyddsförordningen (2007:845). Det innebär att det är förbjudet att avsiktligt fånga, döda eller störa djur samt ta bort eller skada ägg, rom, larver eller bon. Det är också förbjudet att skada eller förstöra djurens fortplantningsområden eller viloplats, vilket innebär att inte bara arten, utan även dess livsmiljö under alla levnadsstadier är skyddad.

Områdets marina vatten skyddas enligt vattendirektivet och havsmiljödirektivet.

Miljökvalitetsnormer för vatten fastställs med stöd av 5 kap miljöbalken, enligt vattenförvaltningsförordningen och Havs- och vattenmyndighetens författningssamling, HVMFS 2013:19 samt HVMFS 2012:18. Normerna ställer krav på vattnets kvalitet. De marina miljöerna är även skyddade genom Sveriges åtaganden inom HELCOM, Baltic Sea Action Plan, aktionsplan för Östersjön.

Behov av skötselåtgärder

- Basinventering behövs i de hävdade markerna, marina miljöerna, våtmarkerna och branta klipporna. Inventering behövs även av kryptogamer och insekter i hela området.
- Naturvårdsröjningar för att glesa ut buskskiktet i enbuskhällmarken och punktinsatser runt grova träd och dess efterträdare.
- Busk-trädröjning i hävdade områden.
- Översyn av möjligheten att utöka ängsmarken. Ängsmarken behöver säkras mot bökande vildsvin.
- Åtgärder mot övergödning i havsvikarna.

Uppföljning av naturtyper och arter

Länsstyrelsen ansvarar för att uppföljning av bevarandemål genomförs. Uppföljningen ska ske enligt de manualer för skyddade områden som har tagits fram av Naturvårdsverket. Mätbara mål, så kallade målindikatorer, ska registreras i databasen SkötselDOS. Dessa målindikatorer följs sedan upp. Målsättningen är att kunna se om de bevarandemål som satts upp i bevarandeplaner och skötselplaner uppfylls, att skötseln fungerar och att Natura 2000 - naturtyperna och arterna har gynnsamt tillstånd.

Naturtyper och arter enligt art- och habitatdirektivet samt fågeldirektivet:

1160 - Stora vikar och sund

Areal: 59,6 ha. Arealen fastställd i regeringsbeslut

Beskrivning

Stora grunda vikar och sund är större havsvikar skyddade från kraftig vågexponering. Botten kan vara mjuk- eller hårbotten men är ofta mosaikartad med artrika växt- och djursamhällen. Vikarna bör präglas av god vattenkvalitet, naturlig vattenomsättning, variation av bottensediment, artrik vegetation och naturlig artsammansättning. Naturtypen är ofta värdefull som reproduktionslokal för fiskarter som till exempel gädda, abborre, mört, löja och sik.

De grunda vikarna och sunden runt Järnavik är skyddade från vågor och vind. Branta klippor stupar ner i havet och på sina ställen uppgår djupet till drygt 10 meter. De grundare områdena har en rik vegetation som är måttligt övervuxen med trådalger. Högvuxna typiska arter som borstnate, axslinga, ålgräs, hårsärv och kransalger utgör ett betydande inslag, vilket bidrar till en gynnsam miljö för fiskyngel.

Bevarandemål

Arealen av naturtypen stora grunda vikar och sund i Järnavik ska vara minst 59,6 hektar. Området präglas av en mosaikartad botten med artrik vegetation och fauna. Utbredningen av de typiska arterna borstnate, blåstång och ålgräs ska vara stabil eller öka. Områdets förutsättning som reproduktions- och uppväxtområde för fisk som gädda, abborre och löja ska vara god. Ekosystemet ska vara i balans med förekomst av rovfisk, såsom gädda och abborre.

Vattenkvaliteten ska vara god och den mänskliga påverkan i form av fysiska skador av till exempel bebyggelse och bryggor, utsläpp och läckage av övergödande näringsämnen, olja och kemikalier samt onaturlig grumling ska vara försumbar. Ekologisk status enligt vattenförvaltningsförordningen ska vara minst god och får inte försämrats.

Bevarandetillstånd

Bevarandetillståndet bedöms som gott.

1170 - Rev

Areal: 3 ha. Arealen fastställd i regeringsbeslut

Beskrivning

Revmiljöerna i området runt Järnvik består av klippor, håll och block som höjer sig över omgivande botten. Välmående rev har täta blåstångsbälten och en intakt zonerings av växtsamhällen. Reven är ofta artrika med fisk samt mjuk- och hårdbottenarter.

Bevarandemål

Arealen rev vid Järnvik ska vara minst 3 hektar. Reven präglas av en naturlig zonerings och djuputbredning av fastsittande alger och filtrerande djur. Utbredningen av de typiska arterna sågtång, blåstång och blåmussla ska vara stabil eller öka. Revens förutsättning som reproduktions- och uppväxtområde för till exempel sill och blåmussla ska vara god. Ekosystemet ska vara i balans med förekomst av rovfisk.

Vattenkvaliteten ska vara god och den mänskliga påverkan i form av fysiska skador, utsläpp och läckage av övergödande näringsämnen, olja och kemikalier samt onaturlig grumling ska vara försumbar. Sedimentationen bör vara begränsad. Naturtypen ska vara oförändrad med avseende på djupförhållanden, substrat och bottenstruktur. Ekologisk status enligt vattenförvaltningsförordningen ska vara minst god och får inte försämrans.

Bevarandetillstånd

Bevarandetillståndet bedöms som gott.

1230 - Vegetationsklädda havsklippor

Areal: 0,89 ha. Arealen fastställd i regeringsbeslut

Beskrivning

De vegetationsklädda havsklipporna i Järnavik återfinns på Hamnagapsbergen brant sluttande mot Järnaviken. Klippan behöver basinventeras för närmare beskrivning. Naturtypen är ofta mångsidig och klipporna har en varierande vegetationstäckning beroende på havets påverkan, exponeringsgrad, geologi och geomorfologi. Klippavsatser och skrevor på de brantaste delarna närmast havet är ofta fria från vegetation eller bevuxna av blågrönalger medan klippphyllor, branter och sluttningar på de ställen där jord kunnat ackumuleras kan vara gräsbevuxna. I mer skyddade lägen kan ris, örter och vindpinade träd och buskar etablera sig.

Bevarandemål

Arealen av havsklippor ska vara minst 0,6 hektar. Hydrografiska villkor i form av tidvatten, vattenstånd, strömmar, vågor ska variera naturligt. Naturtypen ska kunna fungera som häckningsplats för fågel. Vegetationen ska vara karakteristisk för naturtypen och typiska arter av lavar förekommer.

Bevarandetillstånd

Bevarandetillståndet bedöms som gott, men området behöver basinventeras.

1630 - Strandängar vid Östersjön

Areal: 4,58 ha. Arealen fastställd i regeringsbeslut

Beskrivning

Strandängarna i Järnavik är främst koncentrerade till Järnaviken. En mindre strandäng finns också vid Bastuviken. Strandängarna är i stort sett träd- och buskfria och vegetationen är mer eller mindre tydligt zonerad med för naturtypen karaktäristiska örter och gräs, som havssälting, kärrsälting, gulkämpar och arunarter.

Bevarandemål

Områdets strandängar ska vara minst 4,6 hektar. Gräsmarken ska vara välhävdad och starkt präglad av bete. Obetade tuvor och rator får dock förekomma. Områdets kärlväxtflora ska karaktäriseras av hävdgynnade arter som havssälting, kärrsälting, gulkämpar och arunarter. Strandängen ska vara helt öppen och fri från träd och buskar. Ohävdarter som kan betraktas som igenväxningsvegetation ska ha en begränsad utbredning. Vattenståndet ska variera naturligt och översvämningar sker regelbundet eller säsongvis.

Bevarandetillstånd

Bevarandetillståndet bedöms som gott.

5130 - Enbuskmarker

Areal: 5,91 ha. Arealen fastställd i regeringsbeslut

Beskrivning

Enbuskmarkerna är belägna på höjdryggar i områdets nordöstra del. Marken är stembunden och jordtäcket är tunt. Block och hållar förekommer spritt i alla delområden. Träd- och buskskiktet, som bitvis är tätt, domineras på de flesta delområden av enbuskar. Tall, ek, rönn, björk, oxel, nyponros och slån förekommer också. Kärnväxtfloran domineras av torktåliga växter som gul fetknopp, styvmorsviol, kärleksört, gråfibbla, vårtåtel och sandkrassing.

Bevarandemål

Områdets enbuskmarker ska vara minst 5,9 hektar. Gräsmarkerna ska vara välhävdate och präglade av bete. Områdets kärnväxtflora ska karaktäriseras av hävdgynnade arter. Gräsmarken ska vara öppen till halvöppen och ha ett betydande inslag av gamla och/eller hävdformade enar eller låga, breda och förhållandevis glesa snår med en. Det ska finnas en mosaik av öppna hed- och gräsmarker omväxlat med hållmarker, avgränsade buskage och solitära hagmarksträd som ek, tall, rönn och oxel. Träd, buskar, sly eller ohävdsarter och som kan bedömas som igenväxningsvegetation ska vara liten.

Bevarandetillstånd

Bevarandetillståndet bedöms som ordinärt till gott. Väl avvägda naturvårdsröjningar behöver genomföras för att glesa ut buskskiktet som är för tätt i vissa områden.

6270 - Silikatgräsmarker

Areal: 3,12 ha. Arealen fastställd i regeringsbeslut

Beskrivning

Områdets silikatgräsmarker finns uppdelade i fyra mindre delområden, i norr vid slätterängen, vid Bastuviken och i söder, väster om badplatsen. Alla delområdena utom ett är relativt öppna och innehåller hävdgynnad flora som jungfrulin, nattviol, stagg, ängsvädd, bockrot och blåsuga. Träd- och buskskiktet är begränsat med bland annat ek, ask (starkt hotad), rönn, hassel, hagtorn och slån. Ett delområde i nordväst är kraftigt igenvuxet med främst slån. Hävdgynnad flora finns kvar i kanten på detta område.

Bevarandemål

Områdets silikatgräsmarker ska vara minst 3,1 hektar. Gräsmarken ska vara välhävdad och starkt präglad av bete. Områdets kärlväxtflora ska karaktäriseras av hävdgynnade arter som blåsuga, bockrot, jungfrulin, ängsvädd, stagg och solvända. Betesmarkerna ska vara öppna med ett begränsat inslag av träd och buskar. Värdefulla hagmarksträd, som grova ekar, vildapel, rönn och ask ska finnas. Stenmurar ska till största delen vara solexponerade och fria från lövsly och träd så att dessa inte beskuggas eller skadas av stammar eller rotsystem. Träd, buskar, sly eller ohävdsarter och som kan bedömas som igenväxningsvegetation ska vara liten.

Bevarandetillstånd

Tillståndet i området bedöms som ordinärt till gott. Ett delområde i nordväst är helt igenväxt och behöver restaureras.

6510 - Slåtterängar i låglandet

Areal: 1,24 ha. Arealen fastställd i regeringsbeslut

Beskrivning

Slåtterängen i Järnavik består dels av en liten sydvänd, torr äng som idag hävdas med slåtter. Övriga delar hävdas med nöt som släpps på relativt sent. Ängen är artrik med arter som natt och dag, Adam och Eva, nattviol, prästkrage, solvända, sommarfibbla (nära hotad), svinrot, ängsskära (nära hotad) och ängsvädd. Slåtterängen är mestadels öppen men inramas av tämligen nyhamlade askar, lindar och lönnar. I övrigt finns ett begränsat träd- och buskskikt med exempelvis ek, hassel, hagtorn och vildapel.

Bevarandemål

Områdets slåtteräng vara minst 1,2 hektar. Gräsmarken ska vara välhävdad och präglad av slåtter med efterbete. Områdets kärlväxtflora ska karaktäriseras av slåttergynnade arter, exempelvis nattviol, prästkrage, svinrot, sommarfibbla, stor blåklocka, ängsskära, ängsvädd och natt och dag. Ängen ska omges av ett tjogotal hamlade träd. Det ska även finnas några nyhamlade träd som efterträdare till de äldre hamlade träden. Det ska finnas ett begränsat men artrikt träd- och buskskikt med ek, hassel, hagtorn, rönn och vildapel. Någon eller några äldre, grova och spärrgreniga ekar kan också förekomma. Träd, buskar, sly eller ohävdarter som kan bedömas som igenväxningsvegetation ska ej finnas

Bevarandetillstånd

De delar där slåtter bedrivs idag bedöms ha mycket gott bevarandetillstånd. De delar som hävdas med sent betespåsläpp bedöms ha gott bevarandetillstånd.

7140 - Öppna mossar och kärr

Areal: 0,33 ha. Arealen fastställd i regeringsbeslut

Beskrivning

I den så kallade Björkemossens centrala del finns ett öppet, gungflyartat kärr som klassats som naturtypen öppna mossar och kärr. I fältskiktet växer bland annat ängsull, krypven och hundstarr. Bottenskiktet utgörs av främst vitmossor. Kärrret omges av en skogsbevuxen myr. Gamla hägnadsrester tyder på att myren tidigare nyttats som slåttermark. Det finns även spår av äldre diken.

Bevarandemål

Naturtypens areal ska vara minst minst 0,3 hektar och området ska vara opåverkat av diken med avvattande effekt. Artsammansättningen av karaktäristiska arter ska vara intakt. Kärrret ska vara fritt från igenväxningsvegetation som uppväxande buskar och sly.

Bevarandetillstånd

Bevarandetillståndet är i nuläget inte känt. Området bör basinventeras.

8230 - Hällmarkstorräng

Areal: 9,88 ha. Arealen fastställd i regeringsbeslut

Beskrivning

I Järnavik finns flera mindre hällmarksområden med lågvuxen och gles vegetation. Hällarna är oftast mycket torra och har ett tunt, fläckvist förekommande jordtäckte med torktåliga kärlväxter, lavar och mossor. Bland noterade kärlväxter kan nämnas gul fetknopp, styvmorsviol, tjärblomster, vårtåtel, vårspärgel och tulkört. Tuschlav växer på hällarna. Träd- och buskskiktet är oftast glest och domineras av en. Tall, björk, vildapel, nyponros och slån förekommer sparsamt.

Bevarandemål

Hällmarksområdena är öppna och arealen är minst 9,9 hektar. Träd och buskar, exempelvis björksly, och som bedöms som igenväxningsvegetation förekommer inte. Kärlväxtfloran domineras av konkurrenssvaga arter som gul fetknopp, vårtåtel, vårspärgel, styvmorsviol och tjärblomster.

Bevarandetillstånd

Bevarandetillståndet bedöms som ordinärt till gott. I vissa delområden behöver framför allt björksly men även annat lövsly och slån röjas.

9020 - Nordlig ädellövskog

Areal: 0,63 ha. Arealen fastställd i regeringsbeslut

Beskrivning

Ett mindre ädellövområde strax öster om hamnområdet. Marken är blockrik och trädskiktet domineras av ek med inslag av bok, lönn och lind. I buskskiktet återfinns hagtorn, slån och nypon. Fältskiktet är näringsrikt, enligt skötselplanen förekommer hässleklocka i området. Enstaka träd hyser bohål viktigt för hålhäckande fåglar.

Bevarandemål

Arealen av nordlig ädellövskog ska vara minst 0,6 hektar. Naturliga processer, som trädens föryngring, åldrande och avdöende samt omkullfallna träd och luckbildning ska påverka dynamik och struktur. Ädellövträd av ek, lind och lönn ska utgöra ett dominerande inslag. I den mån det är möjligt, i ett litet område som detta, ska det finnas gamla träd och föryngring av nya träd som efterträdare av ek, lind och lönn. Trädskiktet ska vara olikåldrigt och flerskiktat. Det ska finnas död ved i olika former. Det ska finnas typiska arter bland mossor och lavar. Främmande trädarter ska inte finnas i området.

Bevarandetillstånd

Bevarandetillståndet kan inte bedömmas utan basinventering i fält. Det är svårt att upprätthålla gynnsamt tillstånd för arter, strukturer och funktioner i ett isolerat mindre område.

9070 - Trädklädd betesmark

Areal: 19,61 ha. Arealen fastställd i regeringsbeslut

Beskrivning

De trädklädda betesmarkerna i Järnavik är mycket varierade. I västra delen är trädsiktet tätt, markfloran gles och området är stenbundet och blockrikt. Ask, ek, avenbok, al, bok, vildapel, rönn är de vanligaste trädarterna, i busksiktet återfinns hassel och enbuskar. Några bokar, ekar och lindar är grova. Både några äldre och yngre lindar med hamlingsspår finns i norra delen. Död ved finns sparsamt i hela området.

Den trädklädda betesmarken på udden söder om hamnen är halvöppen och helt dominerad av ek. En del av dessa är grövre med lavar som grå skärelev och gammelekslav. Busksiktet är glest med inslag av nyponros och slån.

I delområdet söder om campingen dominerar ek och tall på höjderna och bok i lägre delar. Några bokar är grova. Hagtorn och hassel återfinns i busksiktet. Området är halvöppet till slutet. Örnbräken och slån breder ut sig i vissa delar.

Bevarandemål

Arealen trädklädd betesmark ska vara minst 19,6 hektar. Bete ska påverka områdets dynamik och struktur. Det ska finnas gamla träd och förnygring av nya träd som efterträdare. Trädsiktet ska vara olikåldrigt och flerskiktat. Det ska finnas ett busksikt med olika växtarter. Det ska finnas liggande död ved och stubbar, stående döda eller döende träd, gamla träd med grov bark, skador, håligheter, mulm eller döda delar. Solexponerade, varma och vindskyddade miljöer och strukturer ska utgöra ett måttligt inslag genom en variation mellan täta respektive öppna och tätare delar, samt bryn. Gran ska inte tillåtas förekomma i området. Blommande och bärande buskar och träd finns i solexponerat läge. Jätteträd och efterträdare till dessa ska stå fritt med solexponerade stammar.

Bevarandetillstånd

Bevarandetillståndet bedöms som ordinärt till gott. Väl avvägda naturvårdshuggningar behöver genomföras för att glesa ut trädsiktet som är för tätt i vissa områden. Det är också aktuellt med punktinsatser där man friställer grova träd och dess efterträdare. Några yngre lindar i norra delen behöver återhamlas. Örnbräken och slån behöver bekämpas i det sydligaste delområdet.

9080 - Lövsumpskog

Areal: 0,72 ha. Arealen fastställd i regeringsbeslut

Beskrivning

Lövsumpskogen i Järnavik omfattas av två mindre skogar i ek-boskogs miljöerna. Al dominerar i trädsiktet uppblandat med björk och gran. Åtminstone den östra mindre sumpskogen hyser rikligt med missne och är ett mycket vackert orört stycke skog.

Bevarandemål

Arealen av lövsumpskog ska vara minst 0,7 hektar. Småskaliga naturliga processer, som trädens föryngring, åldrande och avdöende samt omkullfallna träd och luckbildning ska påverka dynamik och struktur. Naturliga hydrologi och grundvattennivåer som skapar markfuktighet ska påverka området. Lövträd av al med inslag av björk ska utgöra ett dominerande inslag. Det ska finnas gamla träd och föryngring av nya träd som efterträdare av björk och al. Trädsiktet ska vara olikåldrigt och flerskiktat. Det ska finnas död ved i olika former inklusive levande träd med döda träddeklar. Träd med socklar ska förekomma. Missne ska förekomma allmänt i sumpskogen.

Bevarandetillstånd

Bevarandetillståndet i området är gott.

9130 - Näringsrik bokskog

Areal: 14,81 ha. Arealen fastställd i regeringsbeslut

Beskrivning

Ett större område längs Edstorpsviken i reservatets västra delar utgörs av näringsrik bokskog. Närmast vattnet växer al. I buskskiktet växer hassel, hagtorn, enbuskar, vildkaprifol och murgröna. Trädskiktet domineras av bok men med tydligt inslag av ek och även avenbok. Terrängen är bitvis blockig. I fältskiktet återfinns blåsippa, myskmadra, lundslok, vitsippa och skogsviol.

Bevarandemål

Arealen näringsrik bokskog ska vara 15 hektar. Ädellövträd ska utgöra ett dominerande inslag, mest bok med inslag av andra ädellövträd som ek och avenbok. Det ska finnas gamla träd och förnyring av nya träd som efterträdare till bok och ek. Trädskiktet ska vara olikåldrigt och flerskiktat. Gamla träd är allmänt förekommande liksom död ved i olika former inklusive levande träd med döda träddeklar. Det finns enstaka träd med hackspettsbohål. Gran ska inte tillåtas ta överhanden eller skada de biologiskt gamla och värdefulla träden i området. Myskmadra, blåsippa och lundslok ska förekomma allmänt i bokskogen.

Bevarandetillstånd

Bevarandetillståndet i området bedöms som gott.

9160 - Näringsrik ekskog

Areal: 3,34 ha. Arealen fastställd i regeringsbeslut

Beskrivning

Den näringsrika ekskogen i reservatets norra del utgörs delvis av igenväxande ängsmark. Ekskogen i områdets södra del avgränsas av en bergbrant och havet. I båda områdena dominerar trädskiktet av ek, i söder med inslag av hassel och björk och i norra området förekommer även bok, avenbok och lönn. Grova, spärrgreniga ekar förekommer. Området i söder är blockigt och bergigt med riklig förekomst av död ved och påväxt av murgröna. Enstaka tandrot växer i områdets norra del.

Bevarandemål

Arealen av näringsrik ekskog ska vara minst 3,3 hektar. Småskaliga naturliga processer, som till exempel trädens föryngring, åldrande och avdöende samt omkullfallna träd och luckbildning ska påverka dynamik och struktur. Det ska finnas gamla träd och föryngring av nya träd som efterträdare av ek. Det ska finnas gamla träd, död ved i olika former inklusive levande träd tämligen allmän med döda träddelar och gamla träd med grov bark, skador, håligheter, mulm eller döda delar. Solexponerade, varma och vindskyddade miljöer och strukturer ska förekomma genom en mosaik av mellan täta respektive öppna och glest beskogade delar. Gran, buskar och sly ska inte tillåtas ta överhanden eller skada de biologiskt gamla och värdefulla träden i området. Typiska arter av mossor och lavar såsom gammekslav (Sårbar), grå skärelav och lönnlav ska förekomma.

Bevarandetillstånd

Bevarandetillståndet i området bedöms som gott.

9190 - Näringsfattig ekskog

Areal: 6,92 ha. Arealen fastställd i regeringsbeslut

Beskrivning

Ett större skogsområde i norr utgörs av näringsfattig ekskog med ett trädskikt dominerat av ek, men även björk, bok, lind och lönn förekommer i mindre omfattning. Vissa delar utgörs av igenväxande ängsmark och kan enligt skötselplanen hysa en mer näringsrik flora med liten blåklocka, myskmadra, blåsippa, nattviol och lundslok. I övrigt återspeglar fältskiktet naturtypen med arter som kruståtel, vårbrodd, buskstjärnblomma, stensöta och liljekonvalj. Terrängen är varierande med block, hållmarker och omväxlande tätslutande skogspartier. Området betas delvis och har tydliga spår av tidigare hävd. På ekarna växer rikligt med vildkaprifol.

Bevarandemål

Arealen av näringsfattig ekskog ska vara minst 7 hektar. Småskaliga naturliga processer, som trädens föryngring, åldrande och avdöende samt omkullfallna träd och luckbildning, men även bete, ska påverka dynamik och struktur. Ek ska utgöra ett dominerande inslag och trädskiktet ska vara olikåldrigt och flerskiktat. Det ska finnas gamla, senvuxna träd och föryngring av nya träd som efterträdare av ek. Det ska finnas död ved i olika former inklusive levande träd med döda träddelar. Gran, buskar och sly ska inte tillåtas ta överhanden eller skada de biologiskt gamla och värdefulla träden i området. Det ska finnas rikligt med vildkaprifol och liljekonvalj, samt typiska arter av lavar och mossor.

Bevarandetillstånd

Bevarandetillståndet i området bedöms som gott.

91D0 - Skogsbevuxen myr

Areal: 1,37 ha. Arealen fastställd i regeringsbeslut

Beskrivning

I områdets centrala del finns en våtmark, Björkemossen, som är en skogsbevuxen myr. Trädskiktet utgörs främst av ung - medelålders tall, björk och sälg. I kanterna växer även klibbal. I fältskiktet växer vecketåg, och bottenskiktet domineras av vitmossor och björnmossa. Gamla hägnadsrester tyder på att myren tidigare varit helt öppen och nyttats som slåttermark. Det finns även äldre diken i området.

Bevarandemål

Arealen skogsbevuxen myr ska vara minst 1,4 hektar och myren ska vara opåverkad av diken med avvattande effekt. Den ska ha ett relativt tätt trädskikt av tall och björk, och artsammansättningen av karaktäristiska arter ska vara intakt. Den tall- och björkdominerade myren ska vara fri från igenväxningsvegetation som invandrad gran.

Bevarandetillstånd

Bevarandetillståndet är i nuläget inte känt. Området bör basinventeras.

1083 - Ekoxe, *Lucanus cervus*

Artens förekomst är ej fastställd i regeringsbeslut.

Beskrivning

Ekoxen är värmekrävande och förekommer ofta i sydsluttningar, företrädesvis glesa, soliga sådana som till exempel trädbevuxna hagmarker och gamla ekskogar. Larvutvecklingen sker främst i ek, men har även konstaterats i bok, björk, lönn och hassel.

Arten utvecklas i döda, underjordiska delar av olika lövträd, främst ek. Larverna ligger ofta i jorden och gnager på döda rotdelar även på levande träd. Larver är dessutom vid upprepade tillfällen påträffade under marken på liggande ekstockar, där de gnager på de mot marken vända delarna.

Larvutvecklingen är lång och anses kunna sträcka sig över fem år. Förpuppningen sker i en hönsäggstor kokong. De fullbildade skalbaggarna kläcks i mitten av juni, då flyger hanarna omkring för att leta efter honor. Hanarna lever under ganska kort tid (ett par veckor) medan honorna kan påträffas in i början av augusti. Arten flyger i skymningen och lockas av sav som sipprar ut från ekstammar.

Arten gynnas av betesdrift och plockhuggning eller motsvarande ingrepp som skapar substrat och håller marken glest och luckigt trädbevuxen, samt ger god möjlighet för ljuskrävande träd som ek att förnyra sig. Arten är inte rödlistad i Sverige, utan bedöms som livskraftig. Blekinge kan betraktas som ett av de viktigaste fästena i den nordliga delen av utbredningsområdet i Europa. Förutom i Blekinge, Kalmar län, och i eklandskapet söder om Linköping, är ekoxen sällsynt. Arten missgynnas av igenväxning av glesa bestånd av gamla ädellövträd, samt av en minskad tillgång på död, grov ved i skogslandskapet.

Fynd av ekoxe har rapporterats till Artportalen från Järnavik vid två tillfällen de senaste 10 åren. Flera observationer har även gjorts i närområdet.

Bevarandemål

Ekoxe ska förekomma i området. Den ekskogen, bokskogen och trädklädda betesmarken, som är ekoxens livsmiljö, ska bibehållas i gynnsamt tillstånd enligt de bevarandemål som är formulerade för dessa.

Bevarandetillstånd

Bevarandetillståndet för ekoxe bedöms som gott. Död ved kan behöva sparas i större utsträckning i delar av området.

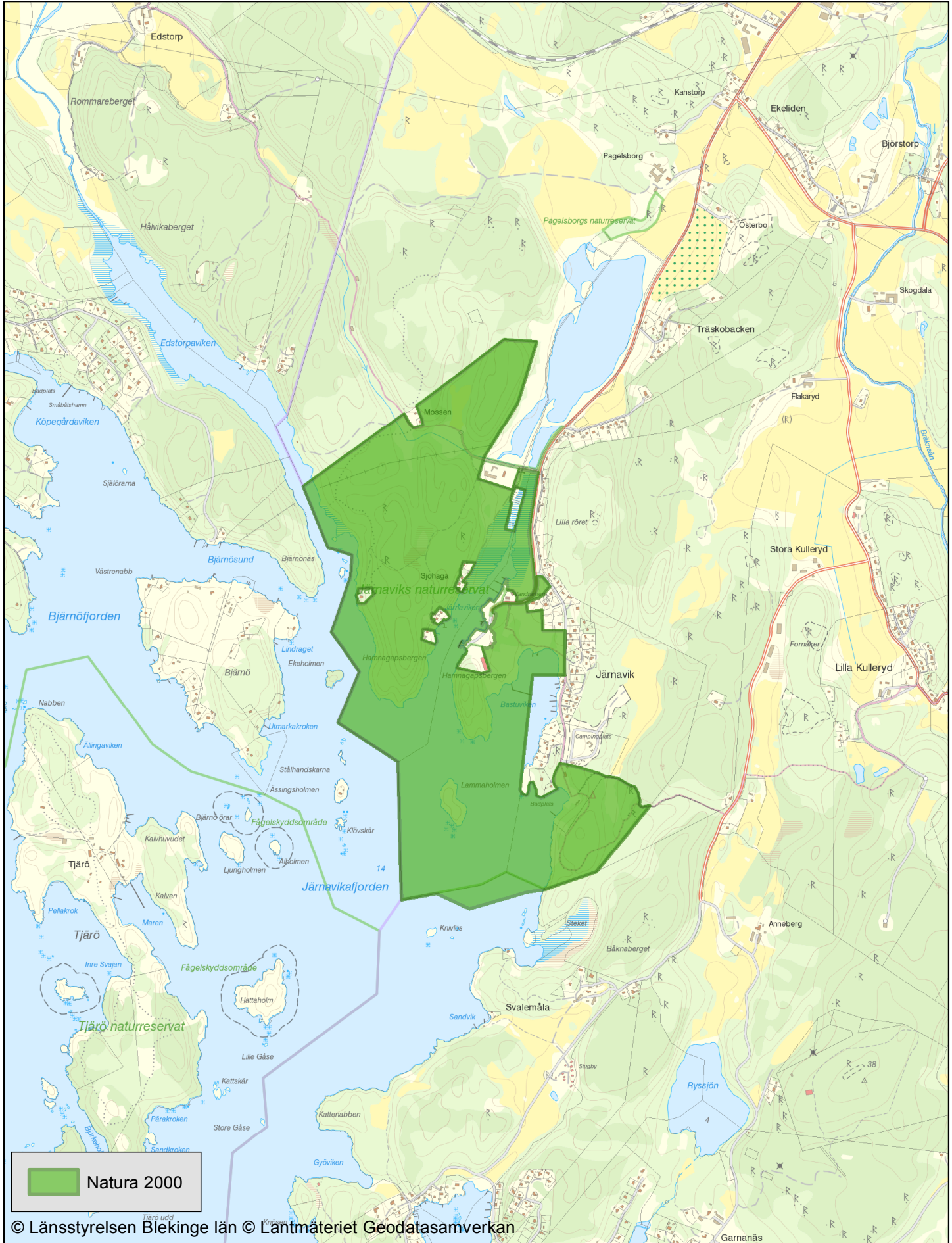
Dokumentation

- ArtDatabanken 2015. Rödlistade arter i Sverige 2015. ArtDatabanken SLU, Uppsala.
- Artportalen, www.artportalen.se (uttag 2016-06-07)
- Jordbruksverket 2004. Ängs- och betesmarksinventering. Tillgänglig:
<https://etjanst.sjv.se/tuvaut/site/webapp/tuvaut.html>
- Länsstyrelsen i Blekinge Län. 1971. Reservatsbeslut för naturreservatet Järnavik.
- Länsstyrelsen i Blekinge Län. 1971. Skötselplan för naturreservatet Järnavik.
- Länsstyrelsen i Blekinge län. 2010. Basinventering av skog i skyddade områden, typiska och egna indikatorarter. Skog PC. Opublicerat material.
- Naturvårdsverket 2011. Vägledning för de svenska arterna i habitatdirektivets bilaga 2. Dnr NV-01162-10.
- Naturvårdsverket 2011. Vägledning för de svenska naturtyperna i habitatdirektivets bilaga 1. Dnr NV-04493-11.
- Naturvårdsverket 2012. Vägledning för de svenska naturtyperna i habitatdirektivets bilaga 1. Dnr NV-04493-11.
- Rikets allmänna kartverk 1915-1919. Häradsekonomiska kartan, Blekinge Bräkne-Hoby (21). Digitalt material © Lantmäteriet.
- Trädportalen, www.tradportalen.se (uttag 2016-06-07)
- HELCOM. 2007. Baltic Sea Action Plan, www.helcom.fi
- VISS VattenInformationssystem Sverige, www.viss.lansstyrelsen.se (uttag 2016-10-12).

Bilagor

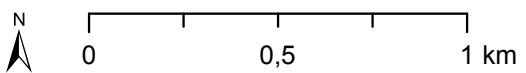
Bilaga 1. Områdeskarta

Natura 2000 - SE0410088 Järnavik



Natura 2000

© Länsstyrelsen Blekinge län © Lantmäteriet Geodatasamverkan



Kartskala 1:20 000