



Länsstyrelsen  
GOTLANDS LÄN

## Bevarandeplan för Natura 2000-området

*SE0340193 Suderbys blekevät*



## Natura 2000

Natura 2000 är ett ekologiskt nätverk av värdefulla naturområden inom EU. Utpekande av Natura 2000 -områden bygger på krav som finns i EU:s fågeldirektiv och art- och habitatdirektiv. Syftet är att hejda utrotning av vilda djur och växter och att hindra att deras livsmiljöer förstörs. Alla medlemsländer ska peka ut områden dels för fåglar som anges i EU:s fågeldirektiv, dels för naturtyper och arter som anges i art- och habitatdirektivet. Genom utpekandet åtar sig länderna att de utpekade värdena i områdena ska bevaras långsiktigt. Natura 2000-nätverket är en av hörnstenarna i EU:s arbete för att bevara biologisk mångfald. I fågeldirektivet och habitatdirektivet listas 170 naturtyper och sammanlagt cirka 900 växt- och djurarter som särskilt värdefulla. 90 av naturtyperna och drygt 100 av djur- och växtarterna i habitatdirektivets bilaga 1 och 2 finns i Sverige. Därtill häckar regelbundet cirka 60 av fågeldirektivets fåglar i vårt land.

## Bevarandeplaner

För varje Natura 2000-område ska Länsstyrelsen ta fram en beskrivning. Detta ska göras i särskilda bevarandeplaner eller i en skötselplan om området även är naturreservat. I planen ska det finnas en beskrivning av området med bevarandesyfte, bevarandemål och beskrivningar av de naturtyper och arter som ska bevaras och bidra till gynnsam bevarandestatus. Hot mot Natura 2000-områdets arter och naturtyper, och behov av bevarandeåtgärder, t ex skydd eller skötsel, ska beskrivas. Informationen ska underlätta förvaltningen av området och tillståndsprövningar enligt miljöbalken.

Bevarandeplanen ska fastställas av Länsstyrelsen, som även är ytterst ansvarig för att målsättningen med området uppfylls. Bevarandeplanen ska revideras när ny kunskap tillkommer eller när förutsättningar för området ändras. Den ska tas fram och hållas aktuell i dialog med berörda intressenter, och det är värdefullt om den som har ny information kontaktar Länsstyrelsen. Bevarandeplanen är inte ett juridiskt bindande dokument. För formell reglering av skydd eller skötsel kan andra beslut behövas, t ex skyddsbeslut för naturreservat. Föreskrifter enligt eventuella skyddsbeslut gäller parallellt med den tillståndsplikt som gäller inom Natura 2000.

I bevarandeplanen redovisas gränser, naturtyper och arter enligt bästa tillgängliga kunskap. I de fall där ny kunskap har tillkommit, har Länsstyrelsen för avsikt att föreslå dessa ändringar till regeringen när nästa tillfälle ges. Vid förvaltning och tillståndsprövning utgår man från i verkligheten förekommande naturtyper, varför det är nödvändigt att bevarandeplanen redovisar dessa, även om de inte har hunnit beslutas av regeringen.

## Tillståndsplikt och samråd

För att inte skada naturvärden krävs tillstånd för verksamheter eller åtgärder som på ett betydande sätt kan påverka miljön i ett Natura 2000-område. Det kan även gälla åtgärder utanför Natura 2000-området, om de kan påverka miljön i området. Detta regleras i miljöbalken (7 kap. 27-29§§). Då det kan vara svårt att avgöra vilka åtgärder som på ett betydande sätt kan påverka naturvärden behöver man samråda med Länsstyrelsen före genomförandet.

Vid skogsbruksåtgärder hålls samråd med Skogsstyrelsen.

Mer information finns hos Länsstyrelsen, läs på webben eller kontakta en handläggare.

## Begreppsförklaringar Natura 2000

SPA - Område som genom regeringsbeslut klassificerats som särskilt skyddsområde i enlighet med EU:s fågeldirektiv (2009/147/EEG).

pSCI - Område som är föreslaget av regeringen, men ännu ej antaget av EU-kommissionen.

SCI - Område som, i den biogeografiska regionen eller de biogeografiska regionerna det tillhör, väsentligt bidrar till att bibehålla eller återställa en gynnsam bevarandestatus hos någon av livsmiljöerna i bilaga 1 i art- och habitatdirektivet eller någon av arterna i bilaga 2 i samma direktiv. Områden som kan bidra till att nätverket Natura 2000 blir sammanhängande och som väsentligt bidrar till bibehållandet av den biologiska mångfalden inom den biogeografiska regionen eller de biogeografiska regioner (kontinental, boreal, alpin, marin östersjön och marin atlantisk) som avses.

SAC – Område av gemenskapsintresse (SCI) som av regeringen med stöd av MB (Miljöbalken) 7 kap. 28 § förklarats som särskilt bevarandeområde.

## Gynnsamt bevarandetillstånd

En arts bevarandestatus anses gynnsam när:

- populationsutvecklingen visar att arten på lång sikt kommer att förbli en del av sin livsmiljö
- dess naturliga utbredningsområde inte minskar och sannolikt inte heller kommer att minska
- tillräckligt mycket livsmiljö finns för att arten ska bibehållas på lång sikt.

En naturtyps bevarandestatus anses gynnsam när:

- dess naturliga utbredningsområde och de ytor den täcker är stabila eller ökande
- de strukturer och funktioner som krävs för att livsmiljön ska bibehållas finns kvar under överskådlig framtid
- bevarandestatusen hos dess typiska arter är gynnsam.



## Bevarandeplan för Natura 2000-området

### SE0340193 Suderbys blekevät

Kommun: Gotland

Områdets totala areal: 6,5 ha

Bevarandeplanen uppdaterad av Länsstyrelsen: 2016-07-28

Bevarandeplanen fastställd av Länsstyrelsen: 2016-12-21

Markägarförhållanden:

Privata ägandeförhållanden

Regeringsbeslut, historik:

SPA: Nej, pSCI: 2009-07-01, SCI: 2013-11-01, SAC: Nej

Naturtyper och arter som ska bevaras i området:

Naturtyper och arter enligt art- och habitatdirektivet samt fågeldirektivet:

7230 - Rikkärr

9010 - Taiga

1065 - Väddnätfjäril, *Euphydryas aurinia*

4115 - Öselskallra, *Rhinanthus oesiliensis*

Bevarandesyfte

Det överordnade bevarandesyftet för Natura 2000-nätverket är att bidra till bevarandet av biologisk mångfald genom att bibehålla eller återskapa gynnsam bevarandestatus för de naturtyper och arter som omfattas av EUs fågeldirektiv eller art- och habitatdirektiv. För det enskilda Natura 2000-området är det överordnade syftet att bevara eller återställa ett gynnsamt tillstånd för de naturtyper eller arter som utgjort grund för utpekandet av området.

Prioriterade bevarandevärden:

Inom Natura 2000-området Suderbys blekevät är de prioriterade bevarandevärdena områdets Rikkärr (7230) och Taiga (9010) samt förekomsterna av Väddnätfjäril (1065) och Öselskallra (4115). De utpekade arterna väddnätfjäril och öselskallra har sin livsmiljö i områdets rikkärr. Att bevara och återställa ett öppet rikkärr med tydlig källpåverkan och en artrik flora och fauna knuten till de ovan nämnda naturtyperna.

Motivering:

Inom Natura 2000-området Suderbys blekevät förekommer de rödlistade och utpekade arterna öselskallra och väddnätfjäril. Trots att området är påverkat av omfattande dränerande åtgärder

som dikning, markberedning och avvattning körspår finns höga biologiska värden kvar, vilket tyder på att hydrologin inte är helt bruten.

Prioriterade åtgärder:

Hydrologiska restaureringsåtgärder (igenläggning av dränerande dike) för att på sikt återskapa en naturlig hydrologi i området. Skapa en skyddzon mot omkringliggande produktionsskog och slutavverkade skogsbestånd för att minimera näringsläckage och uttorkningseffekter i områdets rikkärr. Säkerställa en regelbunden och långsiktig hävd av rikkärret så att det hålls öppet och fritt från igenväxningsvegetation samt att förhindra att området hydrologi och hydrokemi påverkas negativt. För att klara detta behövs ett långsiktigt skydd för området.

Beskrivning av området

Suderbys blekevät ligger ungefär två kilometer SSO om Suderbys i Hangvar socken. Rikkärrets hydrologi är starkt påverkad av dränerande åtgärder, framförallt av dikning och markberedning samt körspår som löper genom området. På Gotland har omkring 60 % av de forna rikkärren dikats ut och odlats upp, medan majoriteten av de kvarvarande är mer eller mindre påverkade av dikning, så även Suderbys blekevät i syfte att öka produktionen av skog på angränsande mark och plantering. Miljön hyser ändå en rad skyddsvärda arter och strukturer som indikerar att hydrologin fortfarande inte är helt bruten.

I Suderbys blekeväts södra och sydöstra del är marken tydligt källpåverkad och vegetationen domineras av typiska arter för gotländska rikkärsmiljöer, t.ex. axag, knappag, ängsstarr, storsileshår, majviva, tätört, fjälltätört, sen ängsgentiana, slätterblomma, kärrlilja, blodrot, ängsull, brudsporre, kärrknipprot och blåtåtel. Här förekommer sällsynt också den för Gotland endemiska underarten brun ögontröst som är halvparasit på axag. I och omkring källorna domineras bottenkiktet av korvskorpionmossa, späd skorpionmossa, guldspärrmossa och kamtuffmossa. I källorna växer tagelsäv, ryltåg och kransalger *Chara* spp.

I områden av rikkärret där avvattnings- och uttorkningseffekten till följd av dikning och markberedning fått tydliga effekter på hydrologin är artsammansättningen och rikkärsväxningen inte lika riklig. Här domineras fältskiktet av slankstarr, hirsstarr, älvväxing, ängsvädd och blodrot. Suderbys blekevät har en rik population av öselskallra som är utbredd i stora delar av rikkärret intill de markberedda ytorna och i kantzoner kring källor och källflöden i södra och sydöstra delen. Väddnätfjäril förekommer i området och dess värdväxt ängsvädd förekommer allmänt i större delen av rikkärret. Arten är känslig för igenväxning och är beroende av att rikkärsmiljön hålls öppen med företrädesvis manuell underhållsröjning eller ett extensivt bete. Ett gynnsamt förhållande måste råda mellan solexponering och underliggande fukt hos utvalda plantor av ängsvädd för lyckad ägg- och larvutveckling. Populationen av väddnätfjäril i Suderbys blekevät är förhållandevis liten men fyller en viktig funktion ur en metapopulationsdynamik-synpunkt i förhållande till andra lokaler och spridning mellan dessa inom artens utbredningsområde på Gotland.

Svartryggig strömvapenfluga och brokig strömvapenfluga är två rödlistade flygare som förekommer vid och intill källflödena i Suderbys blekevät. Båda arterna förekommer vid källflöden och källor i områdets södra del, företrädesvis på svagt sluttande mark med översippande källvatten. Dessa arter har en larvutveckling som sker i stillastående eller sakta rinnande kalkrikt vatten och kan därmed betraktas som indikatorarter på mycket god vattenkvalitet samtidigt som de upptar en viktig ekologisk funktion som nedbrytare av alger och dött organiskt material (detritus) i källor och källflöden. Förekomst av dessa arter indikerar högklassiga, värdefulla och skyddsvärda rikkärsmiljöer i kalkrika områden. Om inte

restaureringsåtgärder vidtas kommer troligen diken och de markberedda ytorna med tiden leda till vidare avvattnings- och uttorkningseffekter och området kommer förlora arter som är beroende av obruten hydrologi och områden med källpåverkan och rörligt grundvatten.

I norra delen av Suderbys blekevät finns några blekefält med omfattande föryngring av tall. Blekeområden förekommer i kalkrika trakter och har därmed en mycket begränsad geografisk utbredning i landet. Bleken utgörs av en tät, något kornig jordart som består av nästan rent kalkslam med 80-90 % kalciumkarbonat. Dessa områden breder vid torka ut sig som sterila vegetationsfria blekefält, uppgrundningen i kombination med utdikning av rikkärret har gjort att blekeavsättningen mer eller mindre helt avstannat och områdena håller successivt på att växa igen med framför allt tall. Här och var finns fortfarande mindre partier med helt vegetationsfria blekeytor och här finns både småtörel och honungsblomster tillsammans med sumpgentiana m.fl. konkurrenssvaga arter som gynnats av den vegetationsfria ytan.

### Bevarandemål

Det övergripande bevarandemålet för Natura 2000-området Suderbys blekevät är att arealerna av de naturtyper som legat till grund för utpekandet ska bibehållas eller öka. Natura 2000-arter som legat till grund för utpekandet ska bevaras och ha långsiktigt hållbara populationer och typiska arter för respektive naturtyp får inte minska. Naturtyps- och arts specifika bevarandemål beskrivs under respektive naturtyp och art.

### Vad kan påverka negativt

#### Påverkan på hydrologi och hydrokemi

Alla typer av dränerande åtgärder (inklusive markavvattningsföretag och dämning), t.ex. dikning, körning och andra markavvattande åtgärder påverkar hydrologi och hydrokemi, vilket kan ge konsekvenser på vegetation och torvbildning samt torvnedbrytning. Vidare kan anläggning av skogsbilvägar över eller i närheten av området påverka hydrologin och/eller hydrokemin i området. Effekterna av dränerande åtgärder kan vara uttorkning, ökad igenväxning och erosion. Avverkning, körning, markberedning, plantering eller andra skogliga åtgärder i närliggande fastmarksskog påverkar hydrologi, lokalklimat och markstruktur och kan leda till läckage av näringsämnen, vilket kan påverka artsammansättningen i dessa normalt näringsfattiga marker. Dessutom kan diken leda ut näringsrikt slam från närliggande jordbruksmarker till våtmarken. Anslutande avverkningar och närsaltsbelastning leder till försämrad bevarandestatus. Eftersom våtmarken även betingas av kvaliteten på tillrinningsområdet, kan negativa hydrologiska effekter långt utanför våtmarken påverka bevarandestatusen negativt, t.ex. genom störningar i tillrinnings- och avrinningsmönstret i våtmarken. Rikkärr uppträder på platser i naturen där närsaltsnivåerna är naturligt låga. Hydrologiska ingrepp i våtmarker, såsom exempelvis dränerande dikningar leder ofta till att torv oxiderar vilket i sin tur medför att närsalter frigörs. En ökad närsaltsbelastning gynnar en rad arter på bekostnad av karaktärsarter och typiska arter för områdets ingående naturtyper.

### Igenväxning

Igenväxning utgör idag ett av de största hoten mot den biologiska mångfalden i öppna rikkärsmiljöer. Kombinationen av dränerande åtgärder med avvattnings- och uttorkningseffekter som följd, upphörd hävd, ökad våtdeposition av kväve och klimatförändringar gör att igenväxningstakten ökar. En stor andel av områdets utpekade bevarandevärden är helt beroende av att näringsfattiga förhållanden råder. Tillskottsutfodring av betesdjuren ger indirekt näringstillförsel till marken och missgynnar den konkurrenssvaga floran. Hävdgynnade arter missgynnas och konkurreras ut vid förändrade näringsförhållanden till följd av ökad kvävedeposition och andra luftburna föroreningar samt surt nedfall, vilket bidrar till

förändrad artsammansättning och ökad igenväxning. Vegetationssammansättningen i bottenskiktet förändras och andelen gräs, buskar och träd ökar.

#### Exploatering

Samhällsbyggande med kommunikationsleder, anläggningar, vindkraft, kraftledningsdragningar etc. kan direkt eller indirekt påverka den fysiska miljön och orsaka skada i området.

#### Vindkraft

Planerad vindkraftsexploatering i närområdet kan hota områdets naturvärden. Hårdläggning av ytor vid anläggning av verken, risken för läckage av oljor eller liknande från verk eller fordon vid bebyggelse och drift av dessa (även brand i verk har inträffat under senare år) kan kontaminera markernas hydrologi i verkens omgivning och med nederbördsvatten föras vidare till området.

#### Högt betetryck

Ett alltför intensivt bete med tillhörande tramp kan skada rikkärrets vegetation, källor samt den tuffbildning som pågår. För hårt betetryck (tramp och slitage) har en stark negativ inverkan på molluskfaunan. Betet måste vara anpassat efter lokalens egna förutsättningar med väl genomtänkta riktlinjer med avseende på hävdregim, hävdtyp, inklusive val av betesdjur och omfattning av hävd samt en kritisk gräns för avbetning och effekt från tramp för att dess ingående arter inte ska missgynnas.

Ett för högt betetryck missgynnar även förekomsten av väddnätfjärilen då artens värdväxt anpassar sitt växtsätt med tätt mot marken liggande blad. Detta växtsätt ratas vid honans ömsesidiga val av värdplanta vid äggläggning då ett ogynnsamt förhållande råder mellan solexponering och underliggande fukt samt att översvämningensrisken och misslyckad ägg- och larvutveckling är överhängande.

#### Användning av avmaskningsmedel

Användning av avmaskningsmedel som innehåller makrocycliska laktoner (där avermectinerna ingår) är negativt för den dynglevande insektsfaunan och kan påverka hydrokemin i rikkärret samt dess ingående arter.

#### Försurning

Försurning innebär att pH-värdet sjunker. När det sker i rikkärr får kalcium sämre förmåga att binda fosfat, vilket leder till ökad växtnäringstillgång och en förändring av vegetationssammansättningen. Särskilt brunmossor påverkas negativt av försurning eftersom de är beroende av kväve i form av nitrat, ett ämne som minskar vid låga pH-värden. Ohävdade kärr löper störst risk att drabbas negativt av försurande ämnen och ökad växtnäringstillgång.

#### Invasiva arter

Ett flertal främmande arter har avsiktligt eller oavsiktligt förts in i Sverige. Främmande arter kan medföra påtaglig skada på existerande ekosystem, genom att bland annat konkurrera ut inhemsk flora och fauna i områden som tas i anspråk.

#### Bevarandeåtgärder

##### **Gällande regler:**

- Förutom vad som i övrigt gäller enligt miljöbalken och annan miljölagstiftning krävs tillstånd för att bedriva verksamheter eller vidta åtgärder som på ett betydande sätt kan påverka miljön i ett Natura 2000-område. Tillstånd krävs inte för verksamheter och åtgärder som direkt hänger samman med eller är nödvändiga för naturvårdsinriktade ändamål som skötsel och förvaltning av det berörda området (7 kap. 28 a § miljöbalken).
- Området ligger inom Riksintresse för Energiproduktion.

**Skydd:**

Att upprätta ett långsiktigt skydd kan ske på flera sätt. Upprättande av formellt områdesskydd kan ske genom bildande av naturreservat, biotopskyddsområden eller naturvårdsavtal. Gröna skogsbruksplaner, skogscertifiering eller frivilliga avsättningar kan också vara ändamålsenliga bevarandeåtgärder för skogsfastigheter med, eller i anslutning till våtmarken och därmed fungera som alternativ eller komplement till formellt områdesskydd. Skogsstyrelsen har också en viktig roll och bör vid behov lämna råd eller förelägganden för att bl. a. säkra buffertzoner vid våtmarkerna samt undvika markskador som kan påverka hydrologi och hydrokemi och därmed även förutsättningarna för naturtypens typiska arter.

**Skötsel:**

Generellt gäller att öppna rikkärr som saknar naturlig störning behöver skötas genom slåtter/röjning, gärna i kombination med efterbete, alternativt extensivt bete i kombination med kompletterande slåtter/röjning för att inte växa igen.

**Hydrologiska restaureringsåtgärder**

För att på längre sikt återskapa en naturlig hydrologi, höja grundvattennivån och uppnå gynnsam bevarandestatus bör diken läggas igen alternativt dämmas. Grävmassorna ligger kvar i området från utgrävningen av diken och bör användas vid igenläggning av dessa. För att uppnå en önskad omfördelning och ytavrinning av vatten från diket till omkringliggande våtmark är det viktigt att fördämningens överkant är som lägst i nivå med omgivande markyta. En liten dikeslutning vid fördämningen ger goda förutsättningar för att naturliga strukturer som kan leda vatten ut från diketets närområde. Detta bidrar till att naturliga avrinningsmönster av mer översilande karaktär kan etableras. Närmare undersökningar krävs för var dessa fördämningar ska etableras, antal fördämningar och hur det påverkar omkringliggande låglänta marker.

**Underhållsröjning**

För att bevara områdets ingående bevarandevärden är det viktigt att kärret behåller sin prägel av öppet lågstarrkärr. Röjning (alternativt ryckning) av småbuskar och träd av igenväxningskaraktär som vuxit in i den öppna kärret bör ske vid behov. Röjningen bör ske manuellt för att förhindra att omfattande körskadorna uppkommer. Röjningsrester tas bort alternativt eldas upp på lämplig plats.

**Bete**

Naturvärdena inom området skulle ytterligare kunna höjas om beteshävd kunde införas. Betet skulle ha en vitaliserande effekt på områdets värdefulla flora.

Området ska (årligen) betas med får, nötkreatur och/eller hästar. Genom betet sker ett ständigt uttag av näring från marken, vilket resulterar i ett näringsunderskott. En stor andel av områdets utpekade bevarandevärden i rikkärr är helt beroende av att näringsfattiga förhållanden råder. För att källmyren inte ska bli alltför hårt trampad av betesdjuren ska även fastmark ingå i beteshagen. Högst en fjärdedel av betesfällan får utgöras av våtmark. Generellt bör bete av rikkärr pågå i större fällor med andra markslag så att hävden blir extensiv, som en följd av att kärren lämnas mer eller mindre obetade under fuktiga somrar men betas mer intensivt under torrår. I små rikkärr som Suderbys blekevät bör bete inte förekomma årligen eller begränsas till en kortare del av betessäsongen för att undvika trampskador som är skadliga för områdets naturtyper och ingående flora och fauna, t.ex. den känsliga molluskfaunan och utpekade arten väddnätfjäril som missgynnas av för hårt betestryck.

Vid varje betessäongs slut ska grässvålen vara avbetad. På torr mark skall ingen skadlig

ansamling av förna och obetat gräs äga rum. På fuktig och våt mark är betet mindre smakligt och i sådana områden blir därför avbetningen mindre intensiv.

Området ska nyttjas som betesmark under den tiden på året det är möjligt. Betesdjuren får inte vistas i området om marken skadas av tramp. Markskador kan uppkomma om marken är så blöt att marken blir upptrampad om djuren vistas där. Betet måste vara anpassat efter lokalens egna förutsättningar med väl genomtänkta riktlinjer med avseende på hävdregim, hävdtyp, inklusive val av betesdjur och omfattning av hävd samt en kritisk gräns för avbetning och effekt från tramp för att dess ingående arter inte ska missgynnas.

Stödutfodring av djur får inte ske. Övergångsutfodring under högst två veckor vid betessläppning och installning är dock tillåtet.

#### Uppföljning av naturtyper och arter

Länsstyrelsen ansvarar för att uppföljning av bevarandemål genomförs. Uppföljningen ska ske enligt de manualer för skyddade områden som har tagits fram av Naturvårdsverket. Mätbara mål, så kallade målindikatorer, ska registreras i databasen SkötselDOS. Dessa målindikatorer följs sedan upp. Målsättningen är att kunna se om de bevarandemål som satts upp i bevarandeplaner och skötselplaner uppfylls, att skötseln fungerar och att Natura 2000 - naturtyperna och arterna har gynnsamt tillstånd.



## Naturtyper och arter enligt art- och habitatdirektivet samt fågeldirektivet:

### 7230 - Rikkärr

---

*Areal:* 6 ha. Arealen fastställd i regeringsbeslut.

#### Beskrivning

Naturtypen utgörs av öppna eller skogklädda, mineralrika och torvbildande kärr som är minerotrofa, det vill säga får ständig tillförsel av mineralrikt vatten från omgivningen. pH-värdet i rikkärr är högre än i andra myrtyper, vanligen pH6 eller högre. Rikkärr är inte rika på näring som namnet antyder, utan på mineraler i form av höga halter av baskatjoner, främst kalcium men även järn eller magnesium. I rikkärr där pH-värdet överskrider pH7 och där kalkhalten är mycket hög klassas som extremrikkärr. Bottenskiktet är uppbyggt av så kallade brunmossor eller i vissa fall vitmossor.

Rikkärrsvegetationen är artrik och domineras av halvgräs och örter, bl.a. orkidéer. Bottenskiktet byggs upp av så kallade brunmossor eller i vissa fall vitmossor. Bra indikatorarter för rikkärr är t.ex. späd skorpionmossa, gräsull och tagelsäv. Bra indikatorarter för extremrikkärr är t.ex. axag, kärrknipprot, tuffmossor eller en hög täckningsgrad av späd skorpionmossa.

Rikkärren är blötare än kalkfuktängar och skiljer sig från dessa genom att vara mer lågvuxna när de är obetade och genom att oftast ha djupare torv, större dominans av halvgräs samt en hög andel och mångfald av mossarter. Många av rikkärren, särskilt i södra Sverige, har traditionellt hävdats genom ängsbruk och betesdrift vilket har påverkat vegetationens sammansättning. När hävden upphört har flertalet växt igen till sumpskog. Både öppna och trädklädda rikkärr inkluderas i habitatet, vilket kan ha en krontäckning av 0-100 %.

#### Bevarandemål

Arealen av rikkärr (7230) ska vara minst 6 hektar.

Intakta hydrologiska förhållanden råder med opåverkad hydrokemi i såväl våtmarken som tillrinningsområdet. Området har en tydlig beteprägel och hävdas (årligen) genom bete. Bete missgynnar inte förekomsten av ängsvädd. Omfattande trampskador som missgynnar rikkärrfloran och faunan förekommer inte. Området har en naturlig näringsnivå som är opåverkad av gödsling (förutom från betande djur). Betesdjuren hålls så långt som möjligt fria från avmaskningsmedel som innehåller makrocycliska laktoner (där avermectinerna ingår) eftersom det slår ut den dynglevande insektsfaunan och kan påverka hydrokemin.

En för naturtypen naturlig artsammansättning förekommer med frånvaro av arter som blivit klassade som invasiva och/eller negativa indikatorarter förekommer inte eller i liten omfattning. Typiska arter och karaktärsarter av kärlväxter och mossor förekommer i fält- och bottenskiktet. Förekomsterna av vädndärfjäril (1065) och öselskallra (4115) är varaktiga och inte visa tecken på bestående populationsnedgångar.

#### Bevarandetillstånd

Naturtypen bedöms inte ha ett gynnsamt bevarandetillstånd inom området. Omfattande hydrologiska ingrepp såsom dikningar, markberedning och körskadorna har påverkat områdets hydrologi negativt och medfört uttorkningseffekter och trivialisering i rikkärret.

## 9010-Taiga

---

*Areal:* 0,29 ha. Arealen fastställd i regeringsbeslut.

### Beskrivning

Naturtypen förekommer i boreal till boreonemoral zon på torr till blöt och näringsfattig till näringsrik mark. Men trots variationen omfattar taigan till övervägande del skogar belägna på surare och näringsfattig mark på moräner eller glacialfluviala sediment. Taiga utgör majoritet av barrskogen i den boreala regionen och är vitt spridd över den.

Taigan betecknas normalt som urskogsartad skog, naturskog eller skog med naturskogskvalitéer. Med naturliga, gamla skogar menas skogar som bibehållit en stor del av den naturliga skogens artsammansättning, åldersvariation och ekologiska funktion. Dessa skogar kan ha en viss mänsklig påverkan genom exempelvis plockhuggning och bete, men de har aldrig omfattats av kalavverkningar. Det ska finnas gamla träd och död ved och en kontinuitet för de aktuella trädslagen. I en taigaskog är trädskiktets krontäckningsgrad normalt 30-100 % och utgörs av gran, tall, björk, asp, rönn och sälj, men även små inslag av andra inhemska trädslag kan förekomma tex ek, bok och på fuktigare mark al. Naturtypen innefattar dessutom brandfält och stormfällningar, och dessa har ofta en lägre krontäckning. En taigaskogs hydrologi är inte under stark generell påverkan från markavvattning.

Taigan kan betraktas som en serie skogstyper med sinsemellan olika sammansättning och naturvärden beroende på abiotiska faktorer såsom markfuktighet och lokalklimat. En betydande del av taigan har i ett naturtillstånd påverkats av storskaliga dynamiska krafter, främst i form av brand men även översvämningar, väderfenomen och påverkan genom insekts- och svampangrepp. Ibland kan en skogstyp övergå i en annan typ genom störning eller succession, tex då lövbrännor etableras efter brand i barrskog för att sedan övergår i bland- eller barrskog, eller då gran får ökad utbredning i tallmiljöer som inte brunnit på länge. Inom naturtypen västlig taiga kan nämnas flertalet undergrupper av skog, nämligen: granskog, tallskog, blandskog, triviallövskog samt kalmark och glest beskogad mark med mycket död ved efter störning (ex. brandfält) och mark i naturliga successionsstadier efter störning, (ex. barr-, löv- eller blandbrännor).

Gotland hyser den största sammanhängande arealen av kalkbarrskog dominerad av tall. Kalkbarrskogen är rik på örter, gräs och halvgräs, örnbräken och begynnande inslag av ris är mycket vanliga där betet upphört sedan länge. Dessa skogar är ibland öppna men ofta stadda i igenväxning; enbuskar tättnar och trädförnyringen har ökat efter betets frånvaro. På ön finns även taigatypskogarna hållmarkbarrskog och alvarskog.

Taigan hyser en rad hotade arter bland fåglar, mossor, lavar, svampar och evertebrater. Många av dessa arter är beroende av lång skoglig kontinuitet, gamla träd, flertalet trädarter, död ved, brandfält och förekomsten av olika skogliga successionsstadier. Torra och varma kalktallskogar har på Gotland visat sig hysa en mycket intressant fjärils- och skalbaggsfauna med många rödlistade arter. Bland rödlistade kärlväxter som ofta växer torrt på tunna jordar kan nämnas röd skogslilja, alpnycklar, tovsippa, nipsippa och alvarstånds. Bland förnasvampar är olika jordstjärnor mycket karaktäristiska, t.ex sträv jordstjärna samt andra speciella röksvampar som vit stjälskröksvamp. Bland mykorrhizasvampar som kan växa i torr tallskog bör nämnas tex svartgrön spindling, tallvaxskivling, vinriska och lilaköttig taggsvamp.

### Bevarandemål

Arealen av taiga (9010) ska vara minst 0,29 hektar.

Skogen utvecklas i huvudsak genom naturlig dynamik och naturliga störningsprocesser, så som självföryngring och att trädindivider dör av naturliga orsaker, stormfällning, insektsangrepp, översvämningar och brand. Området har en naturlig näringsnivå som är opåverkad av gödsling (förutom från betande djur). Vid ett eventuellt återinförande av bete hålls betesdjuren så långt som möjligt fria från avmaskningsmedel som innehåller makrocycliska laktoner (där avermectinerna ingår) eftersom det slår ut den dynglevande insektsfaunan.

En för naturtypen naturlig artsammansättning förekommer med frånvaro av arter som blivit klassade som invasiva och/eller negativa indikatorarter förekommer inte eller i mycket liten omfattning. Typiska arter förekommer och visar inga tecken på bestående populationsnedgångar.

### Bevarandetillstånd

Naturtypen bedöms ha ett gynnsamt bevarandetillstånd inom området.

## 1065 - Väddnätfjäril, *Euphydryas aurinia*

---

Artens förekomst är fastställd i regeringsbeslut.

### Beskrivning

Väddnätfjäril förekommer främst på öppna fuktiga marker med riklig förekomst av ängsvädd, *Succisa pratensis*, larvens foderväxt. Habitatet innefattar olika kalkpåverkade biotoper som kantzoner kring våtar och öppna skogskärr, betad fuktig ängsmark, klapperstensstränder, blekvätar, kraftledningsgator och hyggesmark gärna nära bäckar och surdråg. Viktigt för arten är att lokalen bör vara så öppen att värdväxten inte skuggas av omgivande träd och buskar.

Extensiv hävd är en förutsättning för att bibehålla flera av artens livsmiljöer. Värdväxten tål inte alltför hårt bete varför röjning eller extensivt bete är att föredra. Utan hävd växer marken igen och förutsättningarna för arten försvinner.

Honan placerar äggen i samling om cirka 50-200 stycken på ängsvädd. Larverna lever sedan socialt i stora grupper och spinner spånadsväv runt värdväxten för att skapa en skyddande miljö. Larverna har mycket höga krav på obruten solexponering under hela dagen men är samtidigt mycket känsliga för uttorkning under sommaren. Larverna tillväxer långsamt och övervintringen sker i larvstadiet. I norra delen av utbredningsområdet övervintrar även en stor del av larverna ytterligare en vinter. Under övervintringen är larverna beroende av kontinuerlig markfukt och är relativt okänsliga för översvämning. Fjärilen flyger vanligen i juni.

Arten är mycket obenägen att sprida sig utanför sitt gynnsamma habitat men förflyttar sig inom sammanhållna gläntor och korridorer längs vattendrag, myrmark, skogsbilvägar och kraftledningsgator. Enstaka individer, främst nykläckta, uppsöker nya habitat och kan då flyga över skogsridåer, dock förefaller bredare odlingsbygder eller större sjöar, större än 1 kilometer, utgöra oöverstigliga hinder.

### Bevarandemål

Väddnätfjäril ska förekomma i området. Värdväxten ängsvädd ska förekomma i en livskraftig population i rikkärret. Arealen av lämplig livsmiljö, öppna rikkärr, ska vara minst 6 hektar. För beskrivning av artens livsmiljö se bevarandemål för rikkärr (7230).

### Bevarandetillstånd

Arten bedöms inte ha ett gynnsamt bevarandetillstånd. Arealen lämplig livsmiljö för arten bedöms vara liten och rikkärret visar tydliga tendenser till trivialisering och uttorkning. Trots detta förekommer artfynd från 2016, vilket visar att arten fortfarande förekommer i området men i små numerärer.

## **4115 - Öselskallra, *Rhinanthus oesiliensis***

---

Artens förekomst är fastställd i regeringsbeslut.

### Beskrivning

Öselskallra *Rhinanthus oesiliensis* (källmyrsskallra) är endemisk för Gotland och Ösel och finns alltså ingen annanstans i världen. Förekomsterna på Gotland omfattar ett fåtal källmyrar på Lojsta hed samt liknande miljöer i de södra delarna av Hangvar socken. Arten är knuten till kalkrik källpåverkad mark och förekommer främst i kanter av källmyrar, på tuvor i kanten av källflöden och källor och ibland även i fuktig mager barrskog. Några mindre förekomster finns även i vägkanter i anslutning till källmyrar. I de huvudsakligen öppna källmyrarna förekommer arten ofta tillsammans med majviva, brun ögontröst och svarthö. Arten skiljer sig från den närstående höskallran genom sin sena blomningstid som normala år infaller i augusti och in i september.

### Bevarandemål

Öselskallra ska förekomma i området. Arealen av lämplig livsmiljö, öppna rikkärr, ska vara minst 6 hektar. För beskrivning av artens livsmiljö se bevarandemål för rikkärr (7230).

### Bevarandetillstånd

Arten bedöms ha ett gynnsamt bevarandetillstånd. Lämplig livsmiljö för arten bedöms finnas i området samt att artfynd från 2016 visar att arten fortfarande hyser en stabil population i området.

## Dokumentation

Eliasson, C.U. 2004. Inventering och övervakning av väddnätfjäril (*Euphydryas aurinia*) på Gotland 2004. Länsstyrelsen i Gotlands län.

Eliasson, C. U. 2008. Åtgärdsprogram för väddnätfjäril 2008-2012. Naturvårdsverket.

Eliasson, C. U. 2002. Övervakning och inventering av ärenprisnätfjäril på Gotland 2002. Länsstyrelsen i Gotlands län.

Gärdenfors, U. 2015. Rödlistade arter i Sverige 2015. ArtDatabanken.

Götbrink, E. & Haglund, A. 2010. Manual för uppföljning i myrar i skyddade områden. Naturvårdsverket.

Haglund, A. 2010. Uppföljning av skyddade områden i Sverige - riktlinjer för uppföljning av friluftsliv, naturtyper och arter på områdesnivå. Naturvårdsverket.

Länsstyrelsen i Gotlands län. 2015. Bevarandeplan för Natura 2000-området Suderbys blekevät SE0340193.

Martinsson, M. 1997. Våtmarker på Gotland. Länsstyrelsen i Gotlands län.

Naturvårdsverket, 2011. Vägledning för svenska naturtyper i habitatdirektivets bilaga 1, Rikkärr (7230) och Taiga (9010).

Naturvårdsverket. 2011. Vägledning för svenska arter i habitatdirektivets bilaga 2, Väddnätfjäril (1065) och Öselskallra (4115).

Sundberg, S. 2006. Åtgärdsprogram för bevarande av rikkärr. Naturvårdsverket.

## Lagtexter

Art- och habitatdirektivet, Rådets Direktiv 92/43/EEG av den 21 maj 1992 om bevarande av livsmiljöer samt vilda djur och växter, officiell svensk översättning, version 01.01.2007.

Fågeldirektivet, Directive 2009/147/EC of the European Parliament and of the Council of 30 November 2009 on the conservation of wild birds, svensk översättning.

7 kap. 27-29 §§ Miljöbalk (1998:808).

15-17 §§ Förordning (1998:1252) om områdesskydd enligt miljöbalken m.m.

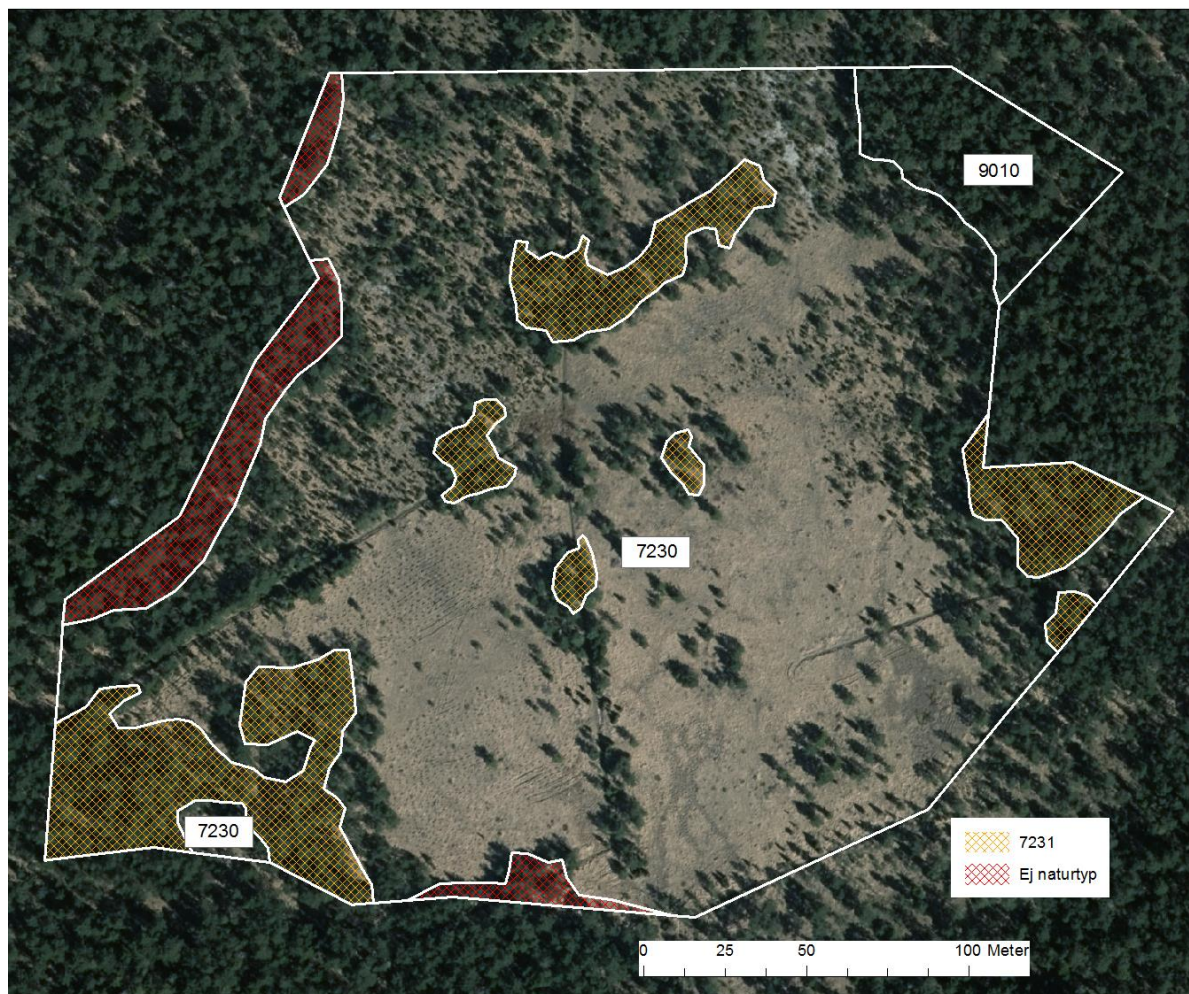
## Bilagor

Bilaga 1. Karta, utbredning av naturtyper inom Natura 2000-området

Bilaga 2. Fynd av rödlistade arter som har gjorts i området.



Bilaga 1. Karta, utbredning av naturtyper inom Natura 2000-området



Natura 2000-området Suderbys blekevät med utbredning av naturtyperna; Rikkärr (7230), Trädklädda och videbevuxna rikkärr (7231) och Taiga (9010).

