



Länsstyrelsen
Kalmar län



Bevarandeplan för Natura 2000-området

Äleklintabrottet SE0330272



Natura 2000

Natura 2000 är ett ekologiskt nätverk av värdefulla naturområden inom EU. Utpekande av Natura 2000 -områden bygger på krav som finns i EU:s fågeldirektiv och art- och habitat-direktiv. Syftet är att hejda utrotning av vilda djur och växter och att hindra att deras livs-miljöer förstörs. Alla medlemsländer ska peka ut områden dels för fåglar som anges i EU:s fågeldirektiv, dels för naturtyper och arter som anges i art- och habitatdirektivet. Genom utpekandet åtar sig länderna att de utpekade värdena i områdena ska bevaras långsiktigt. Natura 2000-nätverket är en av hörnstenarna i EU:s arbete för att bevara biologisk mångfald. I fågeldirektivet och habitatdirektivet listas 170 naturtyper och sammanlagt cirka 900 växt- och djurarter som särskilt värdefulla. 90 av naturtyperna och drygt 100 av djur- och växtarterna i habitatdirektivets bilaga 1 och 2 finns i Sverige. Därtill häckar regelbundet cirka 60 av fågeldirektivets fåglar i vårt land.

Bevarandeplaner

För varje Natura 2000- område ska Länsstyrelsen ta fram en beskrivning. Detta ska göras i särskilda bevarandeplaner eller i en skötselplan om området även är naturreservat. I planen ska det finnas en beskrivning av området med bevarandesyfte, bevarandemål och beskrivningar av de naturtyper och arter som ska bevaras och bidra till gynnsam bevarandestatus. Hot mot Natura 2000-områdets arter och naturtyper, och behov av bevarandeåtgärder, t ex skydd eller skötsel, ska beskrivas. Informationen ska underlätta förvaltningen av området och tillståndsprövningar enligt miljöbalken.

Bevarandeplanen ska fastställas av Länsstyrelsen, som även är ytterst ansvarig för att målsättningen med området uppfylls. Bevarandeplanen ska revideras när ny kunskap tillkommer eller när förutsättningar för området ändras. Den ska tas fram och hållas aktuell i dialog med berörda intressenter, och det är värdefullt om den som har ny information kontaktar Länsstyrelsen. Bevarandeplanen är inte ett juridiskt bindande dokument. För formell reglering av skydd eller skötsel kan andra beslut behövas, t ex skyddsbeslut för naturreservat. Föreskrifter enligt eventuella skyddsbeslut gäller parallellt med den tillståndsplikt som gäller inom Natura 2000.

I bevarandeplanen redovisas gränser, naturtyper och arter enligt bästa tillgängliga kunskap. I de fall där ny kunskap har tillkommit, har Länsstyrelsen för avsikt att föreslå dessa ändringar till regeringen när nästa tillfälle ges. Vid förvaltning och tillståndsprövning utgår man ifrån i verkligheten förekommande naturtyper, varför det är nödvändigt att bevarandeplanen redovisar dessa, även om de inte har hunnit beslutas av regeringen.

Tillståndsplikt och samråd

För att inte skada naturvärden krävs tillstånd för verksamheter eller åtgärder som på ett betydande sätt kan påverka miljön i ett Natura 2000-område. Det kan även gälla åtgärder utanför Natura 2000-området, om de kan påverka miljön i området. Detta regleras i miljöbalken (7 kap. 27-29§§). Då det kan vara svårt att avgöra vilka åtgärder som på ett betydande sätt kan påverka naturvärden behöver man samråda med Länsstyrelsen före genomförandet.

Vid skogsbruksåtgärder hålls samråd med Skogsstyrelsen.

Mer information finns hos Länsstyrelsen, läs på webben eller kontakta en handläggare.

Kartor

Information om naturtyper och arters utbredning i ett enskilt område går att hitta med hjälp av kartverktyget Skyddad natur. Det kan nås på Naturvårdsverkets hemsida genom att söka på ”kartverktyget skyddad natur”. I kartverktyget söker du upp aktuellt område och klickar på namnet för mer information.



Bevarandeplan för Natura 2000-området

SE0330272 Äleklintabrottet

Kommun: Borgholm

Områdets totala areal: 23 ha

Bevarandeplanen uppdaterad av Länsstyrelsen: 2015-12-03

Bevarandeplanen fastställd av Länsstyrelsen: 2016-12-14

Markägarförhållanden:

Statligt

Regeringsbeslut, historik:

SPA: Nej, pSCI: 2004-04-01, SCI: 2005-01-01, SAC: 2011-03-01, regeringsbeslut
M2010/4648/Nm

Naturtyper och arter som ska bevaras i området:

Naturtyper och arter enligt art- och habitatdirektivet samt fågeldirektivet:

1220 - Sten- och grusvallar

1230 - Vegetationsklädda havsklippor

6210 - Kalkgräsmarker

1493 - Kalkkrassing, *Sisymbrium supinum*

1974 - Alvarstånds, *Senecio jacobea ssp. gotlandicus*

Bevarandesyfte

Det överordnade bevarandesyftet för Natura 2000-nätverket är att bidra till bevarandet av biologisk mångfald genom att bibehålla eller återskapa gynnsam bevarandestatus för de naturtyper och arter som omfattas av EUs fågeldirektiv eller art- och habitatdirektiv. För det enskilda Natura 2000-området är det överordnade syftet att bevara eller återställa ett gynnsamt tillstånd för de naturtyper eller arter som utgjort grund för utpekandet av området.

Prioriterade bevarandevärden: att bevara och skydda en kustnära alvarmark med torra gräsmarker, steniga stränder och klintkust som utgör växtplats för alvarstånds och kalkkrassing.

Motivering: En från geologisk och naturvårdssynpunkt mycket värdefull mark som består av ett mindre alvar. Området är variationsrikt med en välutvecklad strandvall, torra gräsmarker och klinkust.

Prioriterade åtgärder:

- upprätthållande av hävd
- igenväxningsvegetation röjs bort regelbundet
- skyddet av området är avhängigt fortsatt skötsel av gräsmarker

Beskrivning av området

Natura 2000-området Äleklintabrottet utgör södra delen av Långkärrsalvaret vilket är ett av de så kallade småalvaren på norra Öland. Alvaret är öppet och betas av nötkreatur. Jordtäckningen är mestadels tunt och torra gräsmarker dominerar. Längs med strandvägen löper en strandvall som är avsatt vid Litorinahavets strand. På strandvallen är jordtäckningen tjockare och där växer en del enbuskar. Längs stranden finns en väl utbildad klintkust som ofta går helt nära strandlinjen och är utsatt för pågående erosion.

Vad kan påverka negativt

Observera att detta endast är några exempel på faktorer som kan skada områdets värden. Att en verksamhet är listad som ett tänkbart problem innebär inte att den är förbjuden. Vissa av verksamheterna kan omfattas av den tillståndsplikt som gäller om det finns risk för betydande påverkan på miljön i Natura 2000-området. I andra fall är inte tillståndsplikten aktuell men behov kommer att finnas att följa upp det specifika problemet. För att få närmare besked om vad som gäller i ett enskilt fall kan det vara lämpligt att ta kontakt med berörd tillsynsmyndighet som är Länsstyrelsen eller vid skogsbruksåtgärder Skogsvårdsstyrelsen.

Följer man som enskild de allmänna hänsynsregler som läggs fast i vår lagstiftning (t.ex. miljöbalken och skogsvårdslagen) eller följer regler i tvärvillkor så har man fullgjort även sina grundläggande krav på hänsyn till Natura 2000-området.

Tvärvillkor omfattar i huvudsak följande områden:

- Begränsning av högsta antalet djur i ett jordbruk
- Försiktighetsmått för gödselhantering, inklusive krav på lagringskapacitet
- Spridning av gödselmedel
- Föreskrifter om andelen höst- eller vinterbevuxen mark
- Försiktighetsåtgärder vid spridning av bekämpningsmedel

För mer information om tvärvillkor se Jordbruksverkets hemsida (www.jordbruksverket.se)

Verksamheter och företeelser som generellt kan påverka naturtyperna och arterna negativt

- Exploatering och förändrad markanvändning i området eller i omgivande marker, t.ex. skogsplantering, uppodling, dikning, dränering eller andra avvattningsföretag, invallning, täktverksamhet, uppläggande av muddermassor och samhällsbyggande av olika former.
- Försvagad, felaktig eller upphörd hävd.
- Igenväxning av öppna marker med buskar och träd.
- För hård buskröjning och borttagning av buskrika bryn.
- Rutinmässig användning av avmaskningsmedel med makrocycliska laktoner (där avermectinerna ingår) bör undvikas eftersom det slår ut den dynglevande insektsfaunan. Särskilt allvarligt är användandet av bolus då detta innebär en giftspridning under flera månader.
- Spridning av gödningsmedel, tilläggsutfodring inom betesfällor, sambete med vall och vinterbete.
- Utsläpp av olja och kemikalier.
- Införande av för naturtyperna främmande arter.

Bevarandeåtgärder

Gällande regler:

- Enligt 7 kap 28 a § miljöbalken krävs tillstånd för att bedriva verksamhet eller vidta åtgärder som på ett betydande sätt kan påverka miljön i ett Natura 2000-område. Tillstånd krävs inte för åtgärder som direkt hänger samman med eller är nödvändiga för skötsel och naturvårdsförvaltning av området.
- Strandskydd gäller enligt 7 kap. 13-18 §§ miljöbalken. Strandskydd gäller 300 meter från strandlinjen (ut i vattnet och inåt land). Inom strandskyddat område är viss typ av exploatering förbjuden till exempel uppförande av ny byggnad. Undantag från förbudet gäller till exempel för byggnader som behövs för jordbruket, skogsbruket, fisket eller verksamheter till vilka tillstånd har lämnats enligt miljöbalken.

Förslag till bevarandeåtgärder för Äleklintabrottet:

- Natura 2000-området omfattas i nuläget av miljöstöd för bevarande av betesmarker och slåtterängar. Bete, slåtter och röjning av igenväxningsvegetation bedrivs enligt fastställda åtagandeplaner. När innevarande stödperiod upphör bör skötselavtalet förnyas, antingen genom en ny miljöstödsperiod eller genom annat avtal.
- Den brukningsväg som sträcker sig genom området i sydlig-nordlig riktning får ej beläggas med asfalt. Diverse andra förbättringsåtgärder längs vägen är dock rimligt att genomföra vid behov.

Bevarandetillstånd

De delar som omfattas av miljöstöd för bevarande av betesmarker kan anses ha gynnsam bevarandestatus.

Uppföljning av naturtyper och arter

Länsstyrelsen ansvarar för att uppföljning av bevarandemål genomförs. Uppföljningen ska ske enligt de manualer för skyddade områden som har tagits fram av Naturvårdsverket. Mätbara mål, så kallade målindikatorer, ska registreras i databasen SkötselDOS. Dessa målindikatorer följs sedan upp. Målsättningen är att kunna se om de bevarandemål som satts upp i bevarandeplaner och skötselplaner uppfylls, att skötseln fungerar och att Natura 2000 - naturtyperna och arterna har gynnsamt tillstånd.

Uppföljningsinsatser för detta Natura 2000-område kommer att framgå av den uppföljningsplan som kommer att tas fram.

Naturtyper och arter enligt art- och habitatdirektivet samt fågeldirektivet:**1220 - Sten- och grusvallar**

Areal: 2,9 ha. Arealen fastställd i regeringsbeslut

Beskrivning

Beskrivning av naturtypen

Sten- och grusvallar, inklusive fossila vallar, i direkt anslutning till stranden. Många olika successionsstadier förekommer. I de äldre delarna kan antingen gräs-, ljung- och risvegetation eller en vegetation dominerad av mossor och lavar utvecklas. Vegetationens utformning är beroende av hur exponerad stranden är för vind och vågor. Naturtypen är vanligen ohävdad.

Kommentarer

Sten och grusvallar förekommer i boreal och kontinental biogeografisk region.

Bevarandemål

Bevarandemål för naturtypen sten- och grusvallar (1220)

Arealen ska vara minst 2,9 ha. Stranden skall vara exponerad för vind och vågor vilket gör att vegetationen varierar, allt från nästan vegetationsfria stränder närmast havet till strandängsvegetation i de övre delarna. Vattenkvaliteten ska vidare vara god genom att den antropogent framkallade övergödningen minskar påtagligt. Detta minskar risken för ökad pålagring av ruttnande alger. Det ska ej ske någon påtaglig minskning av populationerna hos de typiska arterna i habitatet (t. ex. strandkål, hundtunga, havtorn, saltarv, vejde, strandvial, strandaster).

Bevarandetillstånd

Bevarandetillståndet bedöms inte vara fullgott på grund av den berörda vattenförekomsten inte har uppnått en gynnsam ekologisk och kemisk status (Källa: VISS, Vatteninformationssystem Sverige).

1230 - Vegetationsklädda havsklippor

Areal: 0,2 ha. Arealen fastställd i regeringsbeslut

Beskrivning

Branta havsklippor med lav-, gräs- och örtvegetation. Naturtypen är mångsidig och klipporna har en varierande vegetationstäckning beroende bl.a. på havets påverkan, exponeringsgrad, geologi och geomorfologi. Denna zonerings kan innebära att klippavsatser och skrevor på de brantaste delarna närmast havet är fria från vegetation eller bevuxna av blågrönalger medan klipphyllor, branter och sluttningar på de ställen där jord kunnat ackumuleras kan vara gräsbevuxna. I mer skyddade lägen kan ris, örter och vindpinade träd och buskar etablera sig. Gränsdragningen mot vattnet går vid medelvattenståndet och gränsdragningen mot land går där direkt salt- och havspåverkad vegetation upphör.

Kommentarer

Klipporna ska ha >30 graders lutning.

Rasbranter av sand, lera eller annat löst material ingår i naturtypen om den har >30 graders lutning.

Havsklippor är ofta en viktig häckningsplats för fåglar.

Bevarandemål

Bevarandemål för naturtypen vegetationsklädda havsklippor (1230)

Arealen ska vara minst 0,2 ha. Brant havsklippa bestående av kalksten och är starkt exponerad för havets påverkan. Den naturliga zonerings av vegetationen ska bibehållas genom att vattenkvaliteten är god. Detta föutsätter att den antropogena belastningen genom utsläpp av eutrofierande ämnen blir försumbart. Klippvegetationen gynnas av att substratet lämnas orört till naturliga processer. Det ska ej ske någon påtaglig minskning av för naturtypen typiska arter (t. ex. trift, skörbjuggsört, strandkämpar, gulkämpar, knutnarv, kustbaldersbrå).

Bevarandetillstånd

Bevarandetillståndet bedöms inte vara fullgott på grund av den berörda vattenförekomsten inte har uppnått en gynnsam ekologisk och kemisk status (Källa: VISS, Vatteninformationssystem Sverige).

6210 - Kalkgräsmarker

Areal: 14,1 ha. Arealen fastställd i regeringsbeslut

Beskrivning

Torra–friska, hävdpräglade kalkgräsmarker nedanför trädgränsen ofta med ett rikligt inslag av örter. Naturtypen har utvecklats genom lång hävdkontinuitet, men kan vara stadd i igenväxning. Krontäckning av träd och buskar, som inte är av igenväxningskaraktär, är 0-30 %. Hävdgynnade arter ska finnas.

Viktiga orkidélokaler är en prioriterad undergrupp av naturtypen och hyser antingen a) en riklig förekomst av orkidéer, b) en värdefull population av minst en nationellt mindre vanlig orkidéart, eller c) en förekomst (oavsett storleken) av minst en orkidéart som är nationellt eller regionalt sällsynt eller mycket sällsynt.

Kommentarer

Naturtypen är knuten till de områden i Sverige som har kalkrika jordar och förekommer främst i Skåne, Västergötland, Östergötland, Bohuslän (på skalgrus vid kusten), Uppland, Jämtland och på Öland och Gotland.

Svenska undertyper

1. Kalkgräsmarker
2. Orkidérika kalkgräsmarker

Kalkgräsmarkerna är ofta mycket örtrika och kan ibland hysa ovanliga växter. Örtrikedomen gör dem viktiga för många insekter, inte minst fjärilar och bin. Naturtypen kan uppträda i olika skepnader beroende på bland annat fuktighet och klimat. I sydöstra Sverige sommatorra områden kan kalkmarkerna uppträda som olika typer av stäppartade torrängar med arter som ängshavre, brudbröd, backsmultron, backklöver, flentimotej. I vissa områden kan toppjungfrulin, fältsippa och fältvädd också vara vanliga i naturtypen. På friskare kalkmarker finns arter såsom vildlin, darrgräs och rödkämpar. En speciell typ av stäppartade torrängar uppträder på vissa kalkrika marker i Västergötland med sällsynta arter som smalbladig lungört, drakblomma och fjädergräs. I Norrland uppträder andra växtsamhällen som delvis kan vara svårare att identifiera som kalkmarker, med t ex. vårfingerört, backruta, brunkulla, fjällgröe, fjällruta och inslag av alpina arter.

Mark som på grund av igenväxning, felaktig skötsel eller annan påverkan i stort sett saknar karakteristiska arter och inte går att restaurera inom en rimlig tid bör i normalfallet inte räknas som naturtyp. Detta gäller även mark som är så starkt gödningspåverkad att kvävegynnade växter helt dominerar fältskiktet.

Bevarandemål

Bevarandemål för naturtypen kalkgräsmarker (6210)

Arealen ska vara minst 14,1 ha. Huvudmålet för naturtypen är att behålla höga naturvärden knutna till denna naturtyp genom att det långsiktigt upprätthålls hävd genom bete eller slåtter i området. Röjning av igenväxningsvegetation behöver utföras regelbundet. Till naturtypen är en mångfald av sällsynta, rödlistade, typiska och hävdgynnade arter knutna. Kärllväxtflora är artrik med ett flertal arter av orkidéer. Marken har naturlig näringsstatus utan gödsling utom från betande djur. Ingen skadlig förnaansamling får lämnas kvar vid vegetationssäsongens slut. För naturtypen typiska arter får inte minska påtagligt (t. ex. fältsippa, lundtrav, färgmåra, låsbräkenarter, spåtistel, jordtistel, backsmultron, fältgentiana, solvända, ängshavre, luddhavre, samtliga orkidéarter, fältvedel, rosettjungfrulin, jungfrulin, vårfingerört, ullranunkel, knölsmörlomma, fältvädd, stor fetknopp, sandmaskrosor, backklöver och axveronika).

Bevarandetilstånd

Naturtypen har ett gynnsamt bevarandetilstånd.

1493 - Kalkkrassing, *Sisymbrium supinum*

Artens förekomst är fastställd i regeringsbeslut.

Beskrivning

Livsmiljö

Kalkkrassing växer på periodvis fuktig kalkmark, vanligen alvarmark. Arten växer på platser där markfuktigheten fluktuerar kraftigt. Den förekommer även i tidvis uttorkade pölar och myrkanter där de övriga ekologiska förutsättningarna finns (tillräckligt hög kalkhalt etc.). Många av de nuvarande lokalerna är människoskapade miljöer där den antropogena störningen gett samma förutsättningar som de naturliga lokalerna.

Önskvärd naturlig stress och störning

Arten är konkurrenssvag och klarar inte av att växtplatserna växer igen för kraftigt med högväxt vegetation av buskar mm. Den gynnas alltså av en måttligt till intensiv betesdrift.

Reproduktion och spridning

Blommorna är insektspollinerade, fröna är vindspridda, spridningsavståndet uppskattas till 10 meter. Arten har troligen en långlivad fröbank men studier saknas.

Övrigt

Artens numerär varierar mycket kraftigt med årsmånen och det kan gå flera år mellan observationer av arten på en och samma lokal.

Bevarandemål

Bevarandemål för kalkkrassing (1493, *Sisymbrium supinum*)

Målet är att fortsätta med hävd av alvaret genom bete för att förhindra igenväxning. Arten är anpassad till störning som upprätthåller dess habitat öppet. Arterns population förblir oförminskad. Blomning och frösättning sker regelbundet i populationen.

Bevarandetillstånd

Arten har ett gynnsamt bevarandetillstånd.

1974 - Alvarstånds, Senecio jacobea ssp. gotlandicus

Artens förekomst är fastställd i regeringsbeslut.

Beskrivning

Livsmiljö

Alvarstånds växer i Sverige främst på Gotland och Öland. Den växer i torra, örtrika marker med hög kalkhalt, så kallad stäppäng. På Öland är det främst i öppna vegetationstyper dominerade av ängshavre, *Helictotrichon pratense*. På Gotland växer den huvudsakligen i gles, enbuskrik kalktallskog, gärna längs vägar och körspår.

Önskvärd naturlig stress och störning

Samtliga växtmiljöer har haft en långvarig men extensiv hävd. Alvarstånds gynnas av en måttlig störning, som håller markerna solöppna utan att påverka fältskiktet i någon högre grad.

Reproduktion och spridning

Alvarstånds frön är vindspridda, en uppskattning av spridningsavstånd är upp till 200 meter, i skog betydligt kortare.

Bevarandemål

Bevarandemål för alvarstånds (1974, *Senecio jacobea gotlandicus*)

Målet är att fortsätta med hävd av alvaret genom bete för att förhindra igenväxning. Arten är anpassad till störning som upprätthåller dess habitat öppet. Artens population förblir oförminskad. Blomning och frösättning sker regelbundet i populationen.

Bevarandetillstånd

Arten har ett gynnsamt bevarandetillstånd.

Dokumentation

ArtDatabanken. Faktablad för rödlistade arter.

Forslund, M (red). 2001. Natur och kultur på Öland. Naturvårdsprogram för Kalmar län.

Länsstyrelsen i Kalmar län.

Länsstyrelsen i Kalmar län. Naturvårdens riksintressen, Öland. Meddelande 1989:14.

Uppdaterade versioner finns på Länsstyrelsens hemsida.

Länsstyrelsen i Kalmar län. Odlingslandskapet, bevarandeprogram för Borgholms kommun. Meddelande 1995/25.

Länsstyrelsen i Kalmar län. Ängs- och hagmarksinventering, Borgholms kommun. Meddelande 1991:03

Löfroth, M m.fl. 1997. Svenska naturtyper i det europeiska nätverket Natura 2000.

Naturvårdsverket.

Naturvårdsverket. Art- och naturtypsvisa vägledningar för Natura 2000. Naturvårdsverkets hemsida.

Naturvårdsverket. Sveriges Natura 2000-områden. Naturvårdsverkets hemsida.

Opublicerat källmaterial

Åtgärdsplaner för EU:s miljöstöd

Ängs- och Betesmarksinventeringen 2002-2004

Bilagor

Förteckning över rödlistade arter påträffade i området

Objektskarta

Karta över Natura 2000-habitat i objektet

Svenskt namn	Vetenskapligt namn	Rödlistekategori
FJÄRILAR		
silverfläckat kapuschongfly	<i>Cucullia argentea</i>	CR
treuddsaftonfly	<i>Acronicta tridens</i>	VU
KÄRLVÄXTER		
toppjungfrulin	<i>Polygala comosa</i>	VU
vanlig backtimjan	<i>Thymus serpyllum subsp. serpyllum</i>	NT
ljus solvända	<i>Helianthemum nummularium subsp. nummularium</i>	NT
hylsnejlika	<i>Petrorhagia prolifera</i>	VU
ask	<i>Fraxinus excelsior</i>	EN
grådådra	<i>Alyssum alyssoides</i>	VU
taggkörvel*	<i>Anthriscus caucalis</i>	VU
vit sminkrot	<i>Buglossoides arvensis var. arvensis</i>	NT
MOSSOR		
	<i>Pterygoneurum ovatum var. incanum</i>	NT
SKALBAGGAR		
	<i>Hymenalia rufipes</i>	NT
blå örtrlöpare	<i>Lebia cyanocephala</i>	EN
	<i>Margarinotus obscurus</i>	NT
STEKLAR		
mosshumla	<i>Bombus muscorum</i>	NT
STORSVAMPAR		
hårig jordstjärna	<i>Geastrum melanocephalum</i>	NT
liten jordstjärna	<i>Geastrum minimum</i>	VU
stjälkröksvamp	<i>Tulostoma brumale</i>	NT

* =Åtgärdsprogram för arten finns/planeras

Rödlistekategorier:

RE - Försvunnen


CR - Akut hotad

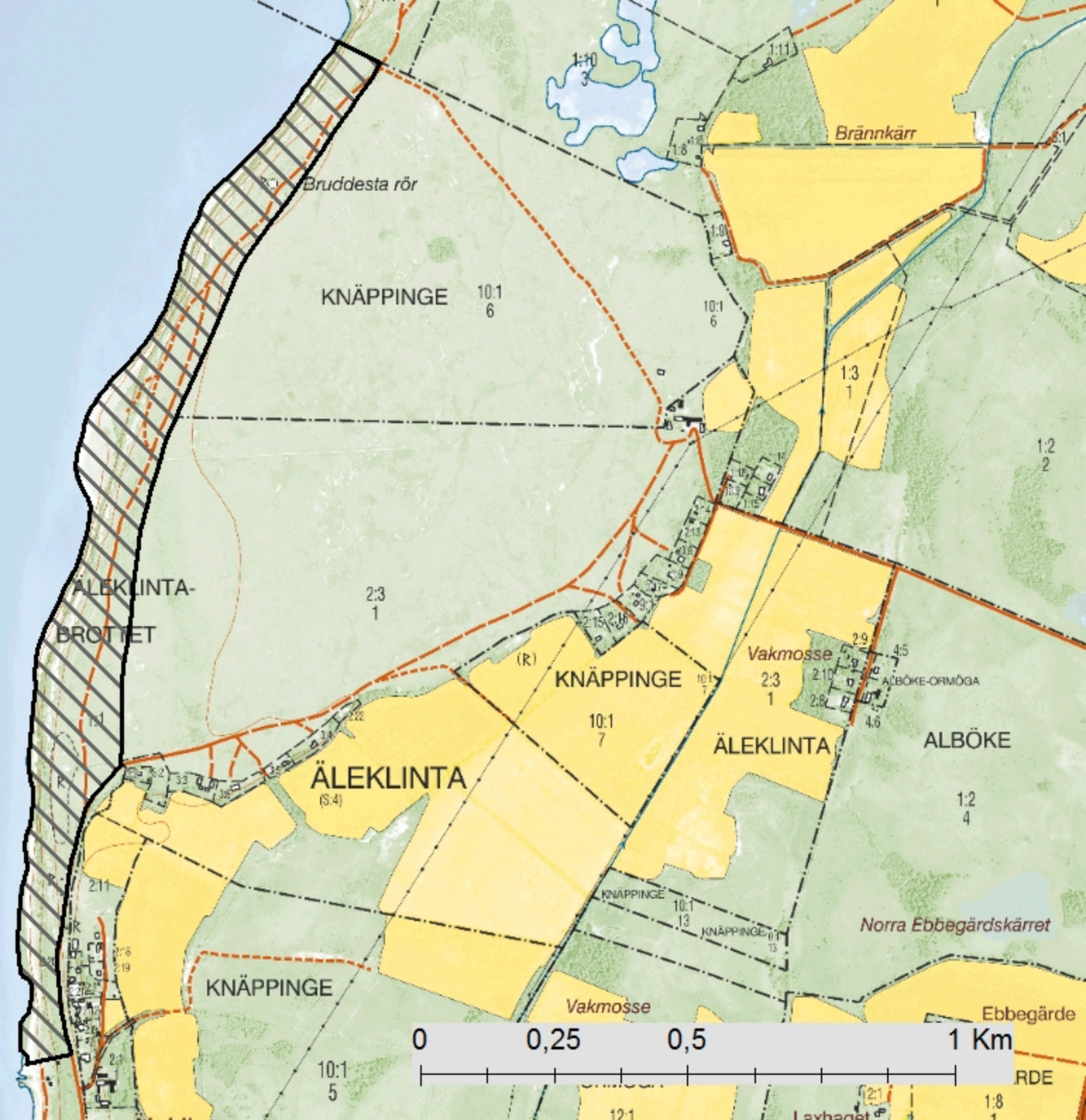
EN - Starkt hotad

VU - Sårbar

NT - Missgynnad

DD - Kunskapsbrist

 Natura 2000



Natura 2000- habitat i objekt Äleklintabrottet SE0330272

