



Länsstyrelsen  
Kalmar län



## Bevarandeplan för Natura 2000-området

Humlenäs SE0330262



## Natura 2000

Natura 2000 är ett ekologiskt nätverk av värdefulla naturområden inom EU. Utpekande av Natura 2000 -områden bygger på krav som finns i EU:s fågeldirektiv och art- och habitat-direktiv. Syftet är att hejda utrotning av vilda djur och växter och att hindra att deras livs-miljöer förstörs. Alla medlemsländer ska peka ut områden dels för fåglar som anges i EU:s fågeldirektiv, dels för naturtyper och arter som anges i art- och habitatdirektivet. Genom utpekandet åtar sig länderna att de utpekade värdena i områdena ska bevaras långsiktigt. Natura 2000-nätverket är en av hörnstenarna i EU:s arbete för att bevara biologisk mångfald. I fågeldirektivet och habitatdirektivet listas 170 naturtyper och sammanlagt cirka 900 växt- och djurarter som särskilt värdefulla. 90 av naturtyperna och drygt 100 av djur- och växtarterna i habitatdirektivets bilaga 1 och 2 finns i Sverige. Därtill häckar regelbundet cirka 60 av fågeldirektivets fåglar i vårt land.

## Bevarandeplaner

För varje Natura 2000- område ska Länsstyrelsen ta fram en beskrivning. Detta ska göras i särskilda bevarandeplaner eller i en skötselplan om området även är naturreservat. I planen ska det finnas en beskrivning av området med bevarandesyfte, bevarandemål och beskrivningar av de naturtyper och arter som ska bevaras och bidra till gynnsam bevarandestatus. Hot mot Natura 2000-områdets arter och naturtyper, och behov av bevarandeåtgärder, t ex skydd eller skötsel, ska beskrivas. Informationen ska underlätta förvaltningen av området och tillståndsprövningar enligt miljöbalken.

Bevarandeplanen ska fastställas av Länsstyrelsen, som även är ytterst ansvarig för att målsättningen med området uppfylls. Bevarandeplanen ska revideras när ny kunskap tillkommer eller när förutsättningar för området ändras. Den ska tas fram och hållas aktuell i dialog med berörda intressenter, och det är värdefullt om den som har ny information kontaktar Länsstyrelsen. Bevarandeplanen är inte ett juridiskt bindande dokument. För formell reglering av skydd eller skötsel kan andra beslut behövas, t ex skyddsbeslut för naturreservat. Föreskrifter enligt eventuella skyddsbeslut gäller parallellt med den tillståndsplikt som gäller inom Natura 2000.

I bevarandeplanen redovisas gränser, naturtyper och arter enligt bästa tillgängliga kunskap. I de fall där ny kunskap har tillkommit, har Länsstyrelsen för avsikt att föreslå dessa ändringar till regeringen när nästa tillfälle ges. Vid förvaltning och tillståndsprövning utgår man ifrån i verkligheten förekommande naturtyper, varför det är nödvändigt att bevarandeplanen redovisar dessa, även om de inte har hunnit beslutas av regeringen.

### Tillståndsplikt och samråd

För att inte skada naturvärden krävs tillstånd för verksamheter eller åtgärder som på ett betydande sätt kan påverka miljön i ett Natura 2000-område. Det kan även gälla åtgärder utanför Natura 2000-området, om de kan påverka miljön i området. Detta regleras i miljöbalken (7 kap. 27-29§§). Då det kan vara svårt att avgöra vilka åtgärder som på ett betydande sätt kan påverka naturvärden behöver man samråda med Länsstyrelsen före genomförandet.

Vid skogsbruksåtgärder hålls samråd med Skogsstyrelsen.

Mer information finns hos Länsstyrelsen, läs på webben eller kontakta en handläggare.

## Kartor

Information om naturtypers och arters utbredning i ett enskilt område går att hitta med hjälp av kartverktyget Skyddad natur. Det kan nås på Naturvårdsverkets hemsida genom att söka på ”kartverktyget skyddad natur”. I kartverktyget söker du upp aktuellt område och klickar på namnet för mer information.



## Bevarandeplan för Natura 2000-området

### SE0330262 Humlenäs

Kommun: Oskarshamn

Områdets totala areal: 75,7 ha

Bevarandeplanen uppdaterad av Länsstyrelsen: 2015-11-23

Bevarandeplanen fastställd av Länsstyrelsen: 2016-12-14

Markägarförhållanden:

Privat

Regeringsbeslut, historik:

SPA: Nej, pSCI: 2002-01-01, SCI: 2005-01-01, SAC: 2011-03-01, regeringsbeslut  
M2010/4648/Nm

Naturtyper och arter som ska bevaras i området:

Naturtyper och arter enligt art- och habitatdirektivet samt fågeldirektivet:

3130 - Ävjestrandsjöar

6270 - Silikatgräsmarker

6410 - Fuktängar

7140 - Öppna mossar och kärr

9070 - Trädklädd betesmark

9160 - Näringsrik ekskog

1083 - Ekoxe, *Lucanus cervus*

1084 - Läderbagge, *Osmoderma eremita*

Bevarandesyfte

Det överordnade bevarandesyftet för Natura 2000-nätverket är att bidra till bevarandet av biologisk mångfald genom att bibehålla eller återskapa gynnsam bevarandestatus för de naturtyper och arter som omfattas av EUs fågeldirektiv eller art- och habitatdirektiv. För det enskilda Natura 2000-området är det överordnade syftet att bevara eller återställa ett gynnsamt tillstånd för de naturtyper eller arter som utgjort grund för utpekandet av området.

Prioriterade bevarandevärden: syftet med Natura 2000-området är att vårda och bevara det artrika kulturlandskap som genom långvarig hävd vuxit fram i Humlenäs. En värdefull

vattenmiljö i sjön Hummeln med förekomst av flera glacialrelikta arter utgör en viktig del av bevarandevärdet.

Motivering: artrikt område på en kalkrik moränrygg. Dessa gamla ängsmarker utmärker sig för trädvariation med förekomst av många hamlade lövträd av ask, lönn, alm och lind. En rik lavflora är knuten till de hamlade träden. Flera arter är sällsynta. Även kärlväxtfloran är artrikt tack vare den kalkrika marken. I området har påträffats sällsynta insekter som t. ex. ekoxe samt reptiler som exempelvis hasselnok och sandödlan. I sjön finns flera glacialrelikta arter av kräftdjur; pungräka, taggmärla, vitmärla och *Limnocalanus macrurus*. Förutom dessa kräftdjur finns här också tidigare uppgifter om mal, glacialrelikten hornsimpa och den sällsynta blågröna algen sjöhjortron *Nostoc zetterstedtii*. Hummelns häckfåglar är typiska för skogssjöar med bl a storlom, fiskgjuse, drillsnäppa och fisktärna. Även typiska kustfåglar, som ejder, alfågel, småskrake, skrântärna och havstrut, vistas ofta här.

Prioriterade åtgärder:

- upprätthållande av hävd och kontinuerlig röjning av igenväxningsvegetation.
- att restaurera delar av de trädklädda betesmarkerna som idag är igenväxta. Målet är en extensivt naturvårdsinriktad hävdad betesmark med en mosaik av trädbärande partier, gläntor och bryn. Löv ska gynnas på bekostnad av barr. Äldre vidkroniga ekar ska frihuggas. Vissa ekar ska veteraniseras genom kapning av lämpliga grenar eller genom toppkapning i syfte att påskynda processen av mulm- och hålbildandet.
- upprätthållande av hamling

Beskrivning av området

Natura 2000-området Humlenäs ligger vid sjön Hummeln i övergångszonen mellan småländska höglandet och Västervikstraktens sprickdalslandskap. Här finns ett kulturlandskap med ängs- och betesmark, hamlade träd, lövblandskog och hasseldominerad lövskog. Genom området löper en kalkhaltig moränrygg. Natura 2000-områdets gränser sammanfaller med Humlenäs naturreservat.

Vegetationen i området är lummig med träd som ek, björk, asp, al, tall och gran. Hamlade träd av ask, lönn, alm och lind är vanliga på de gamla ängsmarkerna och längs åkrarna. På de hamlade träden växer bl.a. almlav och knappnålslaven gulvit blekspik; två sällsynta lavar som trivs på gamla träd i välhävda odlingslandskap. Buskskiktet utgörs mest av hassel men det finns även inslag av hagtorn, rönn, apel, brakved, oxel, måbär, björnbär, hallon och en. Tack vare förekomst av kalksten är florans artrikt och frodig med växter som lunddraba, mandeblomma, sträv nejlikrot, brokförgätmigej, glansveronika och darrgräs. I lundområdena öster om byn finns likaså en rik flora men här med lundarter såsom trolldruva, ramslök, blåsippan, skogskornell, vippärt, vårärt, underviol, lungört, lundelm och hässlebrodd. Flera sällsynta insekter har påträffats. Här finns t.ex. ekoxe, mullvadssyrsa och lönnbladkantmal. I området lever också hasselnok och sandödlan.

Vad kan påverka negativt

Observera att detta endast är några exempel på faktorer som kan skada områdets värden. Att en verksamhet är listad som ett tänkbart problem innebär inte att den är förbjuden. Vissa av verksamheterna kan omfattas av den tillståndsplikt som gäller om det finns risk för betydande påverkan på miljön i Natura 2000-området. I andra fall är inte tillståndsplikten aktuell men behov kommer att finnas att följa upp det specifika problemet. För att få närmare besked om vad som gäller i ett enskilt fall kan det vara lämpligt att ta kontakt med berörd tillsynsmyndighet som är Länsstyrelsen eller vid skogsbruksåtgärder Skogsvårdsstyrelsen.

Följer man som enskild de allmänna hänsynsregler som läggs fast i vår lagstiftning (t.ex. miljöbalken och skogsvårdslagen) eller följer regler i tvärvillkor så har man fullgjort även sina grundläggande krav på hänsyn till Natura 2000-området.

Tvärvillkor omfattar i huvudsak följande områden:

- Begränsning av högsta antalet djur i ett jordbruk
- Försiktighetsmått för gödselhantering, inklusive krav på lagringskapacitet
- Spridning av gödselmedel
- Föreskrifter om andelen höst- eller vinterbevuxen mark
- Försiktighetsåtgärder vid spridning av bekämpningsmedel

För mer information om tvärvillkor se Jordbruksverkets hemsida ([www.jordbruksverket.se](http://www.jordbruksverket.se))

Specifika hot mot områdets naturtyper och arter

- Vildsvin kan utgöra ett hot mot ekoxe då de gärna bökar efter larverna.

Verksamheter m.m. som generellt kan påverka naturtyperna och arterna negativt

- Upphörd, försvagad eller felaktig hävd i alla hävdberoende naturtyper med igenväxning som följd. I Kalmar län är skogsbygdens småskaliga odlingslandskap fragmenterat. De återstående byarna med slätter- och betesmarker är isolerade från varandra eller på väg att bli detta, vilket utgör ett stort hot mot de växter och djur som är knutna till dessa miljöer.

- Igenväxning av betesmarker

- Tillförsel av kväve (gödning) i naturbetesmarkerna via nederbörd, vinterbete, sambete med vall eller tillskottsutfodring. I betesmarker med miljöersättning sker tillskottsutfodring i enlighet med åtagandeplanen.

- Då vissa avmaskningsmedel som innehåller avermectiner negativt påverka spillningslevande insekter, avrådes sådan användning om det inte föreligger särskilda veterinärmedicinska skäl.

- Ökat graninslag i lövträdsbärande betesmarker.

Bevarandeåtgärder

Gällande regler:

- Enligt 7 kap 28 a § miljöbalken krävs tillstånd för att bedriva verksamhet eller vidta åtgärder som på ett betydande sätt kan påverka miljön i ett Natura 2000-område. Tillstånd krävs inte för åtgärder som direkt hänger samman med eller är nödvändiga för skötsel och naturvårdsförvaltning av området.

- Strandskydd gäller enligt 7 kap. 13-18 §§ miljöbalken. Strandskydd gäller 100 meter från strandlinjen ut i vattnet och 200 meter inåt land. Inom strandskyddat område är viss typ av exploatering förbjuden till exempel uppförande av ny byggnad. Undantag från förbudet gäller till exempel för byggnader som behövs för jordbruket, skogsbruket, fisket eller verksamheter till vilka tillstånd har lämnats enligt miljöbalken.

- Natura 2000-området är ett naturreservat (Humlenäs 1973-01-18) och skyddas enligt 7 kap 4-8 §§ miljöbalken. Skötselplanen har reviderats 2016-08-26 och innehåller nya, uppdaterade uppföljningsmål.

- Natura 2000-område som tillhör naturtyp trädklädd betesmark (9070) omfattas i nuläget av miljöersättning för bevarande av betesmarker och slätterängar. Bete och röjning av igenväxningsvegetation bedrivs enligt fastställda regler. När innevarande stödperiod upphör ska skötselavtalet förnyas, antingen genom en ny miljöersättningsperiod eller genom annat avtal.

- Restaurera delar av de trädklädda betesmarkerna som idag är igenväxta. Målet är en betesmark med en mosaik av slutna partier, gläntor och bryn. Löv ska gynnas på bekostnad av barr. Äldre vidkroniga ekar ska frihuggas.

- Natura 2000-området berörs av Naturvårdsverkets åtgärdsprogram för sandödlor samt

läderbagge och mulmknäppare. Åtgärdsprogram förordar konkreta och specifika åtgärder för skydd och bevarande av särskilt hotade arter och livsmiljöer. Hänsyn bör tas till dessa.

- Granen ska avvecklas genom avverkning eller ringbarkning av träd av gagnvirkesdimension och bortröjning av plantor och klenare unggranar. Utpräglade gammelgranar och granar med värdefulla strukturer lämnas dock generellt. Små lämpliga täta partier med undertryckta granar sparas till gagn för nötkråkan.

Ett lämpligt antal äldre tallar liksom mindre talldominerade partier framförallt på högre liggande delar sparas.

#### Uppföljning av naturtyper och arter

Länsstyrelsen ansvarar för att uppföljning av bevarandemål genomförs. Uppföljningen ska ske enligt de manualer för skyddade områden som har tagits fram av Naturvårdsverket. Mätbara mål, så kallade målindikatorer, ska registreras i databasen SkötselDOS. Dessa målindikatorer följs sedan upp. Målsättningen är att kunna se om de bevarandemål som satts upp i bevarandeplaner och skötselplaner uppfylls, att skötseln fungerar och att Natura 2000 - naturtyperna och arterna har gynnsamt tillstånd.

Uppföljningsinsatser för detta Natura 2000-område kommer att framgå av den uppföljningsplan som kommer att tas fram.

**Naturtyper och arter enligt art- och habitatdirektivet samt fågeldirektivet:****3130 - Ävjestrandsjöar**

---

*Areal:* 0 ha. Arealen ej fastställd i regeringsbeslut

*Ny Areal:* 37,3 ha. Ny Areal, ännu ej fastställd i regeringsbeslut

Beskrivning

Näringsfattiga eller svagt näringsrika sjöar med förekomst av flacka, ibland betespräglade, stränder och grunda bottnar. Vattenvegetationen på de grunda bottenarna består av perenn kortskottsvegetation och på blottlagda stränder och bottnar förekommer lågvuxen annuell pionjärvegetation. Sjöhabitatet omfattar stranden upp till medelhögvattenlinjen.

Representativa sjöar av naturtypen har naturliga vattenståndsvariationer, regelbunden ishyvling och/eller strandbete. Störningen i strandlinjen är en förutsättning för karaktäristisk annuell vegetation som förekommer på de flacka stränderna som blottas eller utsätts för störning.

Perenn kortskottsvegetationen är normalt vanligt förekommande i litoralzonen (vattenstranden). Vass och annan högre vattenvegetation förekommer relativt sparsamt liksom slingor och flytbladsvegetation, men kan dominera i skyddade vikar. Sammanlagt bör dessa typer av vegetation inte sammanlagt täcka mer än 20 % av objektets yta eller 50 % av strandlängden, förutom i skyddade vikar.

Vattenkemiskt är sjöarna oligo-mesotrofa (näringsfattiga – svagt näringsrika) med en totalfosforhalt normalt < 25 µg/l P/l (måttligt höga halter) och med en vattenfärg normalt < 60 mg Pt/l (måttligt färgat vatten).

Sjöar som sedan länge varit sänkta eller dämnda och upprätthåller vattenståndsfuktuationer med naturlig säsongsvariation samt reglerade sjöar där förutsättningarna för naturtypens karaktäristiska arter upprätthålls, ingår i naturtypen. Däremot bör sjöar med korttidsreglering (flera gånger per vecka) eller en regleringsamplitud med kraftig negativ påverkan på förutsättningarna för den karaktäristiska vegetationen inte ingå i typen.

Kommentarer

Normalt bör övervattensvegetation inte sammanlagt täcka mer än 20% av objektets yta eller 50% av strandlängden, förutom i skyddade vikar. Den sammanlagda täckningsgraden beror dock mycket på strandens flikighet och förekomst av skyddade vikar.

Inom ramen för naturtypen förekommer olika vattenkemiska förhållanden. Naturligt intervall för några karaktärsgevande parametrar kan vara; pH 5-7, vattenfärg □ 60 mg Pt (abs f 400/5 < 0,12 dvs måttligt färgat vatten) och totalfosfor < 25 µg/l (måttligt höga halter). Vattnet har en låg grad av antropogen belastning av humus, försurande ämnen, partiklar (grumlande ämnen), näringsämnen och miljögifter.

Sprickdalssjöar utgör normalt inte naturtyp, inte heller sjöar med i huvudsak blockig/stenig botten där förutsättningar för den karaktäristiska vegetationen saknas. Sjöar på kalfjället utgör normalt inte heller naturtyp då de ofta är mycket näringsfattiga och saknar den karaktäristiska vegetationen.

Sjöar som sedan länge varit sänkta eller dämnda och upprätthåller vattenståndsfuktuationer med naturlig säsongsvariation samt reglerade sjöar där förutsättningarna för naturtypens karaktäristiska arter upprätthålls, ingår i naturtypen. I kraftigt reglerade sjöar kan det finnas förutsättningarna för den ettåriga pionjärvegetationen längs avgränsade delar av stranden, vilka då kan tolkas som naturtyp, däremot bör inte hela sjön tolkas in.

Bevarandemål

Bevarandemål för naturtypen avjestrandsjöar (3130)

Arealen ska vara minst 37,3 ha. Naturtypen ska präglas av naturliga omgivningar med strandvåtmarker, strandskog eller extensivt jordbruk. Naturliga vattenståndsfluktuationer och hydrologi är utmärkande för den naturliga dynamiken. Vattenmiljön har en naturligt näringsfattigt eller svagt näringsrikt och relativt klart vatten med låg grad av antropogen belastning avseende bl a humus, försurande ämnen, partiklar (grumlande ämnen), näringsämnen och miljögifter. Total fosforhalt och pH-värde ska uppfylla god ekologisk status enligt förordningen om förvaltning av kvalitet på vattenmiljön (SFS 2004:660). Vattenståndsvariationerna ska uppfylla god ekologisk status enligt förordningen om förvaltning av kvalitet på vattenmiljön (SFS 2004:660). Naturtypen ska ha en naturlig artsammansättning och naturliga populationsstorlekar av de typiska arterna. Vatten ska vara klart. Vegetationen domineras av kortskottsvegetation (t ex notblomster, strandpryl, braxengräs, klotgräs). Vandringsvägarna i anslutande vattensystem är fria (inga antropogena vandringshinder). Det är gynnsamt med upprätthållande av strandbete eller återupptagen nyligen upphörd betesdrift.

#### Bevarandetillstånd

Bevarandetillståndet är inte gynnsamt då den berörda vattenförekomsten (Hummeln) inte har en gynnsam kemisk status. Däremot bedöms sjön ha en gynnsam ekologisk status (Källa: VISS, vatteninformationssystem Sverige).



## 6270 - Silikatgräsmarker

---

*Areal:* 0 ha. Arealen ej fastställd i regeringsbeslut

*Ny Areal:* 6,3 ha. Ny Areal, ännu ej fastställd i regeringsbeslut

### Beskrivning

Artrika, hävdpräglade gräsmarker nedanför trädgränsen på torra-friska, silikatrika jordar. Naturtypen har utvecklats genom lång hävdkontinuitet, men kan vara stadd i igenväxning. Krontäckning av träd och buskar, som inte är av igenväxningskaraktär, är 0-30 %. Hävdgynnade arter ska finnas.

### Kommentarer

Silikatgräsmarker är den vanligaste betesmarkstypen i Sverige och har vanligen en örtrik markvegetation. Vegetationens sammansättning varierar beroende på underlag och geografisk belägenhet. Silikatgräsmarkerna kan vara mycket örtrika och kan ibland hysa ovanliga växter. Örtrikedomen gör dem viktiga för många insekter, inte minst fjärilar och bin. Naturtypen kan uppträda i olika skepnader beroende på bland annat fuktighet och klimat.

Mark som på grund av igenväxning, felaktig skötsel eller annan påverkan i stort sett saknar karakteristiska arter och inte går att restaurera inom en rimlig tid bör i normalfallet inte räknas som naturtyp. Detta gäller även mark som är så starkt gödningspåverkad att kvävegynnade växter helt dominerar fältskiktet.

### Bevarandemål

Bevarandemål för naturtypen silikatgräsmarker (6270)

Arealen ska vara minst 6,3 ha. Målet är en välhävdad och örtrik gräsmark. I marken ska det bevaras och utvecklas naturvärden som har tillkommit efter en lång kontinuitet av hävd. Förekomsten av träd- och buskar som är att betrakta som igenväxningsvegetation är liten. Betesmarkerna ska vara opåverkade av gödsling eller andra produktionshögjande åtgärder. Utmärkande för naturtypen är att kärlväxtfloran är artrik och dominerad av hävdgynnade arter med ett stort inslag av typiska arter. Vid vegetationens slut ska det inte finnas ansamling av skadlig förna. Inga gödningsåtgärder får utföras på ången. De för naturtypen typiska arterna får inte minska påtagligt (t. ex. blåsuga, bockrot, kattfot, jungfrulin, ängsvädd, gullviva, låsbräken, darrgräs, liten blåklocka, knägräs, backnejlika, solvända, slätterfibbla).

### Bevarandetillstånd

Bevarandetillståndet bedöms efter att resultatet av uppföljningsinsatser har inkommit.

## 6410 - Fuktängar

---

*Areal:* 0 ha. Arealen ej fastställd i regeringsbeslut

*Ny Areal:* 0,8 ha. Ny Areal, ännu ej fastställd i regeringsbeslut

### Beskrivning

Hävdpräglade fuktängar med blååtäl eller starr nedanför trädgränsen. Naturtypen har utvecklats genom lång hävdkontinuitet, men kan vara stadd i igenväxning. Krontäckning av träd och buskar, som inte är av igenväxningskaraktär, är 0-30 %. Hävdgynnade arter ska finnas. Två undertyper finns:

6410 a) Fuktängar på neutrala till alkaliska, kalkrika jordar med ett varierande vatteninnehåll, ofta relativt artrika. Här ingår bl.a. "kalkfuktängen".

6410 b) Fuktängar på surare jordar, ibland torvrika, med blååtäl, tåg- och starrarter. Typen varierar beroende på hävd och hävdintensitet.

### Kommentarer

Fuktängar är en vanlig naturtyp i hela Sverige och är starkt varierande beroende på geografisk belägenhet och markens beskaffenhet. Naturtypen är beroende av hävd, antingen genom bete eller slåtter.

Fuktängarna kan vara mycket örtrika och kan ibland hysa ovanliga växter. Örtrikedomen gör dem viktiga för många insekter, inte minst fjärilar och bin. De har också mycket stor betydelse för fågellivet.

Mark som på grund av igenväxning, felaktig skötsel eller annan påverkan i stort sett saknar karakteristiska arter och inte går att restaurera inom en rimlig tid bör i normalfallet inte räknas som naturtyp. Detta gäller även mark som är så starkt gödningspåverkad att kvävegynnade växter helt dominerar fältskiktet.

### Bevarandemål

Bevarandemål för naturtypen fuktängar (6410)

Arealen ska vara minst 0,8 ha. Målet är att fuktängen av typ starr och blååtäl ska förbli öppna tack vare fortsatt hävd och genom kontinuerliga röjningsinsatser. Madernas hydrologi ska vara opåverkad men är påverkad av de fluktuationer som hänger samman med naturliga vattenståndsfluktuationer. Negativa indikatorarter (t. ex. jätTEGRÖE, grenrör, rörflen, hundäxing, hundkax, brännässla, örnbräken, kaveldun, sjösäv, krusskräppa, älgört eller åkertistel) får endast förekomma i mycket liten omfattning. Typiska arters populationer får inte minska påtagligt (t. ex. ängsvädd, gökblomster, hirsstarr, stagg, hundstarr, blodrot).

### Bevarandetillstånd

Bevarandetillståndet bedöms först efter att uppföljningsinsatser har kommit igång.

## 7140 - Öppna mossar och kärr

---

*Areal:* 0 ha. Arealen ej fastställd i regeringsbeslut

*Ny Areal:* 2,6 ha. Ny Areal, ännu ej fastställd i regeringsbeslut

### Beskrivning

Habitatet är heterogent och omfattar ombrotrofa och minerotrofa, fattiga till intermediära, öppna eller mycket glest trädbevuxna myrar. De myrtyper eller myrelement som kan inkluderas är plana eller svagt välvda mossar och tillhörande laggkärr, nordlig mosse, plana (topogena) kärr, sluttande (soligena; lutning >3%) kärr – i synnerhet backkärr (lutning >8%) – samt torvbildande mader (sumpkärr). Torvtäcket är normalt minst 30 cm djupt, men kan vara tunnare i unga myrar. Gungflyn, mjukmattegolvet med vanligen mossrik vegetation som pga luftvävnad i rotsystemet flyter på vatten eller lös gyttja, inkluderas oavsett torvdjup.

Morfologiska strukturer i torven är sällsynt och utgörs i så fall av mindre tubbildningar.

Trädskikt bestående av träd högre än tre meter får inte ha mer än 30% krontäckning.

Två undergrupper kan urskiljas:

- Svagt välvda mossar
- Kärr och gungflyn (kan indelas i fattiga och intermediära för uppföljningen)

Naturlighetskriterier: Myrens hydrologi och hydrokemi får inte vara starkt generellt påverkad av antropogena ingrepp. Slätter kan bedrivas. Reversibla, mindre ingrepp som orsakat lokal störning i begränsade delar av myren kan medges.

### Kommentarer

Svagt välvda mossar höjer sig obetydligt över omgivningen. Naturtypen omfattar också öppna kärr och våtmarker i anslutning till sjöar och vattendrag (limnogena) och är därmed en av de vanligaste våtmarkstyperna i Sverige.

### Bevarandemål

Bevarandemål för naturtypen öppna mossar och kärr (7140)

Arealen ska vara minst 2,6 ha. Ingen oxidering av torv på grund av dikning eller dylikt får ske. De strukturer/formelement (ex. tuvor, höljor, kärrfönster, slukhål, dråg, gungflyn) som kan finnas på myren bibehålls. Opåverkad hydrologi och vattenkemi ska prägla miljön. Det ska finnas rätt växtbetingelser och pH för vitmossor. Täckningsgraden av botten- fält- busk och trädskikt bör inte förändras till att bli nämnvärt glesare eller tätare. Undantaget är fall där förändringen är en för habitatet positiv effekt av restaureringsåtgärder. Krontäckningsgraden för träd och buskar är maximalt 30%. Hela arealen har en opåverkad hydrologi. I objektet ska det inte finnas diken med avvattande effekt. De för naturtypen typiska arter får inte minska påtagligt (t. ex. dystarr, storsileshår, småsileshår, tätört samt mossor tillhörande släktet *Scorpidium* sp. och *Sphagnum* sp.).

### Bevarandetillstånd

Bevarandetillståndet är ovisst. Uppföljningsinsatser inväntas.

## 9070 - Trädklädd betesmark

---

*Areal:* 13,5 ha. Arealen fastställd i regeringsbeslut

*Ny Areal:* 19,6 ha. Ny Areal, ännu ej fastställd i regeringsbeslut

### Beskrivning

Naturtypen förekommer på fastmark och är torr-blöt och näringsfattig-näringsrik. Träd- och buskskiktets krontäckningsgrad är 30-100% och utgörs av inhemska trädslag. Naturtypen inkluderar betade trädklädda hagmarker och betad skog.

Kvalitetskriterier: Naturtypen ska ha en lång hävdkontinuitet så väl som trädkontinuitet och inslag av gamla träd ska finnas. Bete förekommer normalt i naturtypen.

Området ska hysa en från naturvårdssynpunkt värdefull artstock knuten till betespåverkan i fältskiktet och/eller till solbelysta hagmarksträd. Värden knutna till beteshävd finns kvar.

Artsammansättningen varierar beroende på geografisk belägenhet och markens produktionsförmåga. I hagmarkerna dominerar lövträd, ofta ek och björk men även lind, ask och i vissa fall tall förekommer. I den betade skogen dominerar oftast barrträd och björk, i södra Sverige även ek/bok.

Trädklädda betesmarker med grova solbelysta lövträd är särskilt värdefulla eftersom träden i regel är artrika för fler organismgrupper. I de fall betad skog finns på kalkmark har den ofta en rik marksvampflora som är hävdgynnad. Antalet rödlistade arter som är knutna till naturtypen är högt. Finns det gott om död ved kan även ett stort antal rödlistade arter knutna till sådana substrat finnas i naturtypen.

Områden med något lägre krontäckningsgrad än 30% och med mycket höga naturvärden knutna till naturtypen och dess grova lövträd kan klassas som trädklädd betesmark.

### Bevarandemål

Bevarandemål för naturtypen trädklädd betesmark (9070)

Arealen ska vara minst 19,6 ha. Trädklädd betesmark som ska vara präglad av bete och den ska ha en mosaikartad struktur med gläntor omväxlande med grupper av träd och buskar.

Krontäckningen ska vara större än 30%. Området utmärker sig för långvarig tradition av hamlings av flera olika lövträdslag. Hamling ska fortsätta och den ska utföras vart 5-7 år.

Gamla, hamlade, grova träd, hålträd, boträd ska friställas i de fall där de är omgärdade av igenväxningsvegetation. Ekarna friställs till en radie av uppemot fem meter utanför kronprojektion (kring äldre ekar

med hagmarkskaraktärer sker detta med fördel etappvis). Igenväxning ska förekomma i en marginell omfattning och den ska årligen tuktas. Det är angeläget att vedartad igenväxning inte etableras i direkt närhet till de hamlade träden för att inte riskera att den lavflora som förekommer på träden försvinner. Betesmarken ska vid vegetationsperiodens slut vara avbetad så att det inte ansamlas skadlig föna. Gödsling och tillskottsutfodring får inte ske. Det finns inte hinder mot att lämpliga delar stängslas av och hävdas genom naturvårdsinriktad sen slätter. Populationer av för naturtypen typiska arter får inte minska påtagligt. Kärnväxter som backsmörblomma, blåsuga, bockrot, gullviva, höstfibbla, jungfrulin, ängsviol och ängsvädd samt epifytiska lavar som almlav, blekspik, grå vårtlav och klosterlav är exempel på typiska arter i naturtypen.

### Bevarandetillstånd

Bevarandetillståndet är inte gynnsamt.



## 9160 - Näringsrik ekskog

---

*Areal:* 3,3 ha. Arealen fastställd i regeringsbeslut

*Ny Areal:* 16,8 ha. Ny Areal, ännu ej fastställd i regeringsbeslut

### Beskrivning

Naturtypen förekommer på torr-fuktig jord, ofta mullrik brunjord. Den underliggande jordarten kan antingen bestå av lera, silt eller grövre, silikatrika jordarter. Naturtypen ligger ofta i sänkor, dalbottnar eller nära vattendrag och i dess miljöer kan gleyhorisonter förekomma i jordmånsprofilen.

Krontäckningen är normalt 50-100 och ek/avenbok (tillsammans eller var för sig) utgör minst 50% av grundytan. Inslag av andra lövträd, ofta alm, ask, lind, lönn och hassel kan förekomma. Kvalitetskriterier: Skogen ska vara, eller i en relativt nära framtid kunna bli naturskog eller likna naturskog med avseende på egenskaper och strukturer. Den kan ha påverkats av t.ex. plockhuggning, bete eller naturlig störning. Skogen ska vara i ett sent eller i ett relativt sent successionsstadium. Det ska finnas gamla träd och död ved och en kontinuitet för de aktuella trädslagen. Om naturliga störningsprocesser eller skötselåtgärder i syfte att imitera sådana har påverkat området kan även områden i yngre successionsstadier ingå. Egenskaper och strukturer som är typiska för naturskog finns normalt även i yngre successionsstadier.

Områden med stor artrikedom med avseende på rödlistade arter knutna till naturtypen kan klassas till näringsrik ek eller ek-avenbokskog även om ett naturskogstillstånd inte hunnit uppkomma efter ett kontinuitetsbrott.

Fältskiktet är örtrikt och vårbloomingen riklig. Lundarter förekommer och risväxter är sällsynta. Bottenskikt saknas oftast helt eller utgörs av ett mycket glest mosställe.

### Bevarandemål

Bevarandemål för naturtypen näringsrik ekskog (9160)

Arealen ska vara minst 16,8 ha. Ädellövskog präglad av lång trädkontinuitet och åldersvariation. Den styrs av naturlig dynamik som självföryngring, stormfällning och insektsangrepp. I ädellövskogen ska andel träd och antalet grova träd av olika trädslag bibehållas eller öka. Frihuggning av förekommande äldre vidkronig ekar ska utföras. Gran får inte etablera sig i skogsbeståndet. Graninslaget avlägsnas genom avverkning, ringbarkning eller fällning samt genom röjning. På ett lämpligt antal medelålders ekar kapas grova grenar några decimeter från stammen, gärna på syd- eller västsidan, för att påskynda utveckling mot hålträd med mulm. Veteranisering av ek kan också utföras genom exempelvis topphuggning av vissa träd,

lämpligen ekindivider som tränger de träd som ska friställas. I skogen ska det finnas gott om substrat som död ved i form av lågor, högstubbar, död hasselved liksom och grova barkstrukturer för att gynna bl. a. epifytiska lavar, mossor och svampar. De för naturtypen typiska arters populationer får inte minska påtagligt. Arter knutna till områdets värdefulla biotoper ska öka i utbredning och antal. Exempel på sådana arter är guldlockmossa, krusig ulota, västlig hakmossa, fällmossa, gul fingersvamp, igelkottsröksvamp, kandelabersvamp, barkticka, skriflav, lind, murgröna, vårärt och myska.

### Bevarandetillstånd

Naturtypens bevarandetillstånd bedöms efter att resultatet av uppföljningsinsatser har kommit.



## **1083 - Ekoxe, *Lucanus cervus***

---

Artens förekomst är ej fastställd i regeringsbeslut.

### Beskrivning

#### Livsmiljö

Ekoxen är värmekrävande och förekommer ofta i ekbestånd i sydsluttningar, före-trädesvis i gles ädellövskog och i ekhagar. Larven lever på döda rötter av främst ek, men har även hittats på bok, björk, lönn och hassel. Larverna ligger ofta i jorden och gnager på döda rotdelar även på levande träd. Larver har även påträffats under liggande ekstockar och i de underjordiska delarna av gamla stubbar.

#### Önskvärd naturlig stress och störning

Arten gynnas av betesdrift, slätter och plockhuggning eller motsvarande ingrepp som håller trädskiktet glest och luckigt. Rätt typ av hävd ger goda möjligheter för ljuskrävande träd som ek att utvecklas och förnygra sig.

#### Reproduktion och spridning

Larvutvecklingen tar i normalfallet 5-6 år. Förpuppningen sker under våren i en hönsäggstor kokong. De fullbildade skalbagarna kläcks i mitten av juni och flyger från mitten av juni till början av augusti. Hannarna är tämligen kortlivade, medan honorna kan påträffas till i början av augusti.

Ekoxen är stor och tung, men flyger tämligen väl. Arten uppskattas utan större problem kunna flyga 1 kilometer genom för arten ogästvänlig terräng. Enstaka exemplar har konstaterats flyga 5 kilometer.

#### Övrigt

Ekoxen är skymnings- och nattaktiv. De vuxna skalbagarna livnär sig på sav och kan samlas i stort antal kring savflöden.

### Bevarandemål

#### Bevarandemål för ekoxe (*Lucanus cervus*)

Arten skall på lång sikt finnas kvar i området. Grova lövträd ska hållas fria från igenväxning och kontinuiteten ska säkras genom att ersättningsträd sparas.

### Bevarandetillstånd

Bevarandetillstånd bedöms vara gynnsamt.



## **1084 - Läderbagge, Osmoderma eremita**

---

Artens förekomst är ej fastställd i regeringsbeslut.

### Beskrivning

#### Livsmiljö

Läderbaggen är knuten till äldre ihåliga lövträd med rikliga mängder lös murken ved, mulm. I Sverige är ek det överlägset viktigaste trädslaget eftersom detta är det helt dominerande trädslaget bland ihåliga träd med mycket mulm. Svenska fynd av läderbagge finns även från ask, bok, lind, klibbal, hästkastanj, alm, apel, asp och andra träd som blir ihåliga.

God solexponering påverkar mikroklimatet positivt för läderbaggen inne i hålträden.

Läderbaggen föredrar träd som står fristående eller halvöppet och det är sällan man ser arten i helt slutna bestånd i Sverige.

#### Önskvärd naturlig stress och störning

Arten gynnas av betesdrift, slåtter och plockhuggning eller motsvarande ingrepp som håller trädskiktet glest och luckigt. Rätt typ av hävd ger goda möjligheter för ljuskrävande träd som ek att utvecklas till hålträd med mulm och att föryngras sig.

#### Reproduktion och spridning

Larverna lever inne i stamhåligheternas mulm, där de gnager på den omgivande fastare döda veden. Arten har en larvutveckling på minst 3-4 år. De fullbildade skalbaggarna visar sig först på eftersommaren, från början av juli till början av september. Oftast lämnar de inte stamhåligheterna, men arten kan vid vissa tillfällen påträffas krypande på eller flygande utanför yngelträden.

Läderbagge har begränsad spridningsbenägenhet och de flesta individer (80 – 90 %) stannar under hela sin livstid i det träd där de kläckts. Förflyttningar mellan träd upp till 200 meters avstånd har iakttagits.

### Bevarandemål

Läderbagge ska fortleva med ett livskraftigt bestånd i området. Antalet lämpliga hålträd får inte minska. Grova vidkroniga ekar ska hållas i god kondition genom att uppkomande träd som skuggar eller tränger trädet tas bort.

### Bevarandetillstånd

Artens status i området är i dagsläget okänd.

## Dokumentation

ArtDatabanken. Faktablad för rödlistade arter. [www.artdatabanken.se](http://www.artdatabanken.se)

Forslund, M (red). 1997. Natur i Östra Småland. Naturvårdsprogram för Kalmar län.

Länsstyrelsen i Kalmar län.

Länsstyrelsen i Kalmar län. Naturvårdens riksintressen, Kalmar läns fastland. Meddelande 1989:06. Uppdaterade versioner finns på Länsstyrelsens hemsida. [www.lansstyrelsen.se/kalmar](http://www.lansstyrelsen.se/kalmar)

Länsstyrelsen i Kalmar län. Odlingslandskapet, bevarandeprogram för Oskarhamns kommun. Meddelande 1995/14.

Länsstyrelsen i Kalmar län. 2002. Semi-natural Grasslands in Northern Kalmar County. LIFE-Nature Application 2002.

Länsstyrelsen i Kalmar län. Skötselplan för Humlenäs naturreservat fastställd 2016-08-26.

Naturvårdsverket. Art- och naturtypsvisa vägledningar för Natura 2000. Naturvårdsverkets hemsida. [www.naturvardsverket.se](http://www.naturvardsverket.se)

Naturvårdsverket. Sveriges Natura 2000-områden. Naturvårdsverkets hemsida.

[www.naturvardsverket.se](http://www.naturvardsverket.se)

Naturvårdsverket, 1996. Nationell bevarandeplan för odlingslandskapet. Stockholm.

## Opublicerat källmaterial

Ängs- och Betesmarksinventeringen 2002-2004

## Bilagor

Förteckning över rödlistade arter påträffade i området

Objektskarta

Karta över Natura 2000-habitat i objektet

Svenskt namn	Vetenskapligt namn	Rödlistekategori
<b>FJÄRILAR</b>		
rysk högstjärt	<i>Pygaera timon</i>	VU
<b>FÅGLAR</b>		
stare	<i>Sturnus vulgaris</i>	VU
mindre hackspett	<i>Dendrocopos minor</i>	NT
<b>LAVAR</b>		
skorpgelélav	<i>Rostania occultata</i>	NT
<b>SKALBAGGAR</b>		
mulmknäppare*	<i>Elater ferrugineus</i>	VU
läderbagge*	<i>Osmoderma eremita</i>	NT

\* =Åtgärdsprogram för arten finns/planeras

**Rödlistekategorier:**

RE - Försvunnen

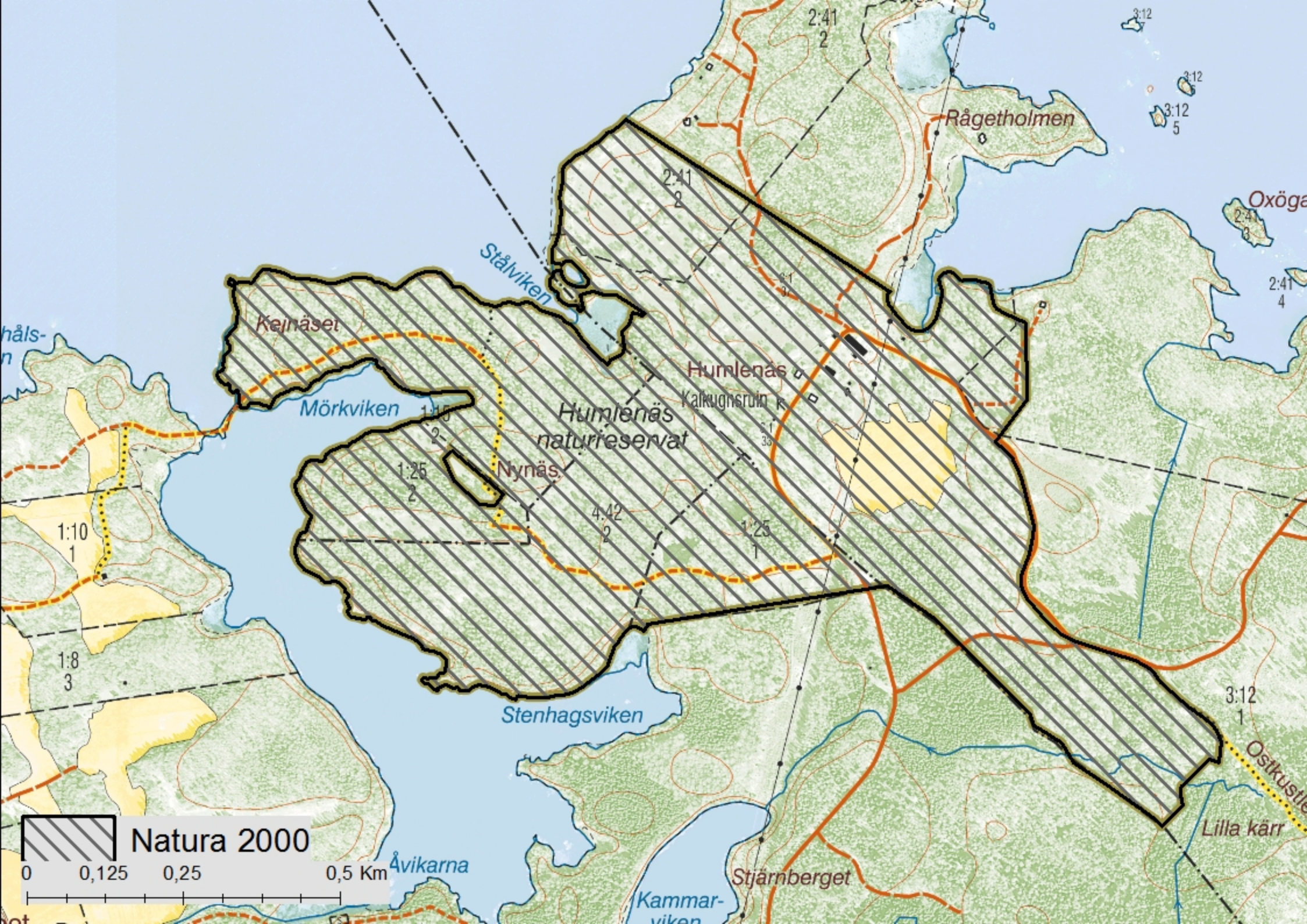
CR - Akut hotad

EN - Starkt hotad

VU - Sårbar

NT - Missgynnad

DD - Kunskapsbrist



# Natura 2000- habitat i objektet Humlenäs SE0330262

