



Länsstyrelsen  
Kalmar län



## Bevarandeplan för Natura 2000-området

Grönsved SE0330244



## Natura 2000

Natura 2000 är ett ekologiskt nätverk av värdefulla naturområden inom EU. Utpekande av Natura 2000-områden bygger på krav som finns i EU:s fågeldirektiv och art- och habitatdirektiv. Syftet är att hejda utrotning av vilda djur och växter och att hindra att deras livsmiljöer förstörs. Alla medlemsländer ska peka ut områden dels för fåglar som anges i EU:s fågeldirektiv, dels för naturtyper och arter som anges i art- och habitatdirektivet. Genom utpekandet åtar sig länderna att de utpekade värdena i områdena ska bevaras långsiktigt. Natura 2000-nätverket är en av hörnstenarna i EU:s arbete för att bevara biologisk mångfald. I fågeldirektivet och habitatdirektivet listas 170 naturtyper och sammanlagt cirka 900 växt- och djurarter som särskilt värdefulla. 90 av naturtyperna och drygt 100 av djur- och växtarterna i habitatdirektivets bilaga 1 och 2 finns i Sverige. Därtill häckar regelbundet cirka 60 av fågeldirektivets fåglar i vårt land.

## Bevarandeplaner

För varje Natura 2000-område ska Länsstyrelsen ta fram en beskrivning. Detta ska göras i särskilda bevarandeplaner eller i en skötselplan om området även är naturreservat. I planen ska det finnas en beskrivning av området med bevarandesyfte, bevarandemål och beskrivningar av de naturtyper och arter som ska bevaras och bidra till gynnsam bevarandestatus. Hot mot Natura 2000-områdets arter och naturtyper, och behov av bevarandeåtgärder, t ex skydd eller skötsel, ska beskrivas. Informationen ska underlätta förvaltningen av området och tillståndsprövningar enligt miljöbalken.

Bevarandeplanen ska fastställas av Länsstyrelsen, som även är ytterst ansvarig för att målsättningen med området uppfylls. Bevarandeplanen ska revideras när ny kunskap tillkommer eller när förutsättningar för området ändras. Den ska tas fram och hållas aktuell i dialog med berörda intressenter, och det är värdefullt om den som har ny information kontaktar Länsstyrelsen. Bevarandeplanen är inte ett juridiskt bindande dokument. För formell reglering av skydd eller skötsel kan andra beslut behövas, t ex skyddsbeslut för naturreservat. Föreskrifter enligt eventuella skyddsbeslut gäller parallellt med den tillståndsplikt som gäller inom Natura 2000.

I bevarandeplanen redovisas gränser, naturtyper och arter enligt bästa tillgängliga kunskap. I de fall där ny kunskap har tillkommit, har Länsstyrelsen för avsikt att föreslå dessa ändringar till regeringen när nästa tillfälle ges. Vid förvaltning och tillståndsprövning utgår man ifrån i verkligheten förekommande naturtyper, varför det är nödvändigt att bevarandeplanen redovisar dessa, även om de inte har hunnit beslutas av regeringen.

### Tillståndsplikt och samråd

För att inte skada naturvärden krävs tillstånd för verksamheter eller åtgärder som på ett betydande sätt kan påverka miljön i ett Natura 2000-område. Det kan även gälla åtgärder utanför Natura 2000-området, om de kan påverka miljön i området. Detta regleras i miljöbalken (7 kap. 27-29§§). Då det kan vara svårt att avgöra vilka åtgärder som på ett betydande sätt kan påverka naturvärden behöver man samråda med Länsstyrelsen före genomförandet.

Vid skogsbruksåtgärder hålls samråd med Skogsstyrelsen.

Mer information finns hos Länsstyrelsen, läs på webben eller kontakta en handläggare.

## Kartor

Information om naturtyper och arters utbredning i ett enskilt område går att hitta med hjälp av kartverktyget Skyddad natur. Det kan nås på Naturvårdsverkets hemsida genom att söka på ”kartverktyget skyddad natur”. I kartverktyget söker du upp aktuellt område och klickar på namnet för mer information.



## Bevarandeplan för Natura 2000-området

### SE0330244 Grönsved

Kommun: Vimmerby

Områdets totala areal: 1 ha

Bevarandeplanen uppdaterad av Länsstyrelsen: 2015-10-19

Bevarandeplanen fastställd av Länsstyrelsen: 2016-12-14

Markägareförhållanden:

Privat

Regeringsbeslut, historik:

SPA: Nej, pSCI: 2002-01-01, SCI: 2005-01-01, SAC: 2011-03-01, regeringsbeslut  
M2010/4648/Nm

Naturtyper och arter som ska bevaras i området:

Naturtyper och arter enligt art- och habitatdirektivet samt fågeldirektivet:

9070 - Trädklädd betesmark

1308 - Barbastell, *Barbastella barbastellus*

Bevarandesyfte

Det överordnade bevarandesyftet för Natura 2000-nätverket är att bidra till bevarandet av biologisk mångfald genom att bibehålla eller återskapa gynnsam bevarandestatus för de naturtyper och arter som omfattas av EUs fågeldirektiv eller art- och habitatdirektiv. För det enskilda Natura 2000-området är det överordnade syftet att bevara eller återställa ett gynnsamt tillstånd för de naturtyper eller arter som utgjort grund för utpekandet av området.

Prioriterade bevarandevärden: Syftet med Natura 2000-området i Grönsved är att bevara och i viss mån återskapa de artrika och mosaikartade ängs- och betesmarker som är typiska för norra Smålands odlingslandskap samt att gynna den sällsynta fladdermusarten barbastell.

Motivering: I området finns ett odlingslandskap som är viktigt för den hotade fladdermusarten barbastell.

Prioriterade åtgärder: den västra delen av Natura 2000-området har ett alltför tätt trädskikt och behöver restaureras till naturtypen trädklädd betesmark med hänsyn tagen till barbastellens krav på livsmiljö. Hamlade träd sparas vid restaureringen. Den västra delen av Natura 2000-området är inte klassat som jordbruksmark i miljöersättningssystemet. Området där man arbetar med

åtgärder på trädskiktet behöver akut utökas. Många av träden i området är döda eller döende, men strax utanför finns ersättare.

### Beskrivning av området

Natura 2000-området i Grönsved omfattar två små betesmarker söder om byn. Båda markerna är sluttande översilningsmarker som troligen tidigare varit ängsmark. I den västra betesmarken finns många gamla hamlade askar. Mot omgivande åkermark finns en bård av träd och enstaka buskar. I den östra betesmarken finns tre grova gamla hamlade lindar, en grov gran och ask i olika ålder.

### Vad kan påverka negativt

Observera att detta endast är några exempel på faktorer som kan skada områdets värden. Att en verksamhet är listad som ett tänkbart problem innebär inte att den är förbjuden. Vissa av verksamheterna kan omfattas av den tillståndsplikt som gäller om det finns risk för betydande påverkan på miljön i Natura 2000-området. I andra fall är inte tillståndsplikten aktuell men behov kommer att finnas att följa upp det specifika problemet. För att få närmare besked om vad som gäller i ett enskilt fall kan det vara lämpligt att ta kontakt med berörd tillsynsmyndighet som är Länsstyrelsen eller vid skogsbruksåtgärder Skogsvårdsstyrelsen.

Följer man som enskild de allmänna hänsynsregler som läggs fast i vår lagstiftning (t.ex. miljöbalken och skogsvårdslagen) eller följer regler i tvärvillkor så har man fullgjort även sina grundläggande krav på hänsyn till Natura 2000-området.

Tvärvillkor omfattar i huvudsak följande områden:

- Begränsning av högsta antalet djur i ett jordbruk
- Försiktighetsmått för gödselhantering, inklusive krav på lagringskapacitet
- Spridning av gödselmedel
- Föreskrifter om andelen höst- eller vinterbevuxen mark
- Försiktighetsåtgärder vid spridning av bekämpningsmedel

För mer information om tvärvillkor se Jordbruksverkets hemsida ([www.jordbruksverket.se](http://www.jordbruksverket.se))

Specifika verksamheter m.m. som kan påverka naturtyperna och arterna negativt

- Upphörd eller försvagad hävd i alla hävdberoende naturtyper med igenväxning som följd. I Kalmar län är skogsbygdens småskaliga odlingslandskap fragmenterat och de återstående byarna med slätter- och betesmarker är eller kommer att isoleras vilket utgör ett stort hot mot de växter och djur knutna till dessa miljöer.

- Förändringar av landskapet som negativt påverka barbastell t.ex. felaktig skötsel av hävdade naturtyper eller skogsavverkningar och nerläggning av jordbruksmark (se även ekologiska krav för arten).

Verksamheter m.m. som generellt kan påverka naturtyperna och arterna negativt

-Exploatering och förändrad markanvändning i området eller i omgivande marker, t.ex. skogsplantering, uppodling, dikning och täktverksamhet.

-Tillförsel av kväve (gödning) i betesmarker via nederbörd, vinterbete, sambete med vall eller med tillskottsutfodring. I betesmarker och ängar med miljöersättning sker tillskottsutfodring i enlighet med åtgärdsplanen.

-I naturbetesmarkerna avrådes användning av vissa avmaskningsmedel som innehåller avermectiner, vilka negativt påverka spillningslevande insekter, om det inte föreligger särskilda veterinärmedicinska skäl.

-Rationellt skogsbruk med kalavverkningar i eller i anslutning till objektet. Men med hänsyn

tagna till barbastell utgör rationellt skogsbruk inte något större problem. Viktigt är att spara träridåer längs vattendrag, vid våtmarker och intill vägar eller sten- och trögårdsgårdar. Dessa fungerar som jaktområden men framförallt som transportkorridorer vilka binder samman jaktområden med varandra.

## Bevarandeåtgärder

Gällande regler:

-Enligt 7 kap 28 a § miljöbalken krävs tillstånd för att bedriva verksamhet eller vidta åtgärder som på ett betydande sätt kan påverka miljön i ett Natura 2000-område. Tillstånd krävs inte för åtgärder som direkt hänger samman med eller är nödvändiga för skötsel och naturvårdsförvaltning av området.

Förslag till bevarandeåtgärder för Grönsved:

Jordbruket och betesdriften i Kalmar läns småskaliga odlingslandskap hotas av nedläggning. Fragmentering och isolering av odlingslandskapet är ett stort hot mot ingående naturtyper och arter. Därför är det viktigt att det finns förutsättningar för fortsatt brukande i Grönsved som säkerställer områdets framtida skötsel. Detta för att på lång sikt klara naturvärdena knutna till detta landskap.

- Miljöersättningsytorna når inte ensamma ett säkerställande av gynnsamt bevarandetilstånd och Natura 2000-området är i behov av utvidgning vars omfattning bör utredas. Området kräver sannolikt naturvårdsavtal eller områdesskydd.

-Det östra av de två delområdena omfattas i nuläget av miljöersättning för bevarande av betesmarker och slåtterängar. Det västra delområdet är inte längre klassat som jordbruksmark. Det östra ingår däremot i miljöersättning och omfattas av en åtagandeplan med högre värden (särskilda värden). Det behövs röjningsinsatser i det västra delområdet.

-Röjning som passar barbastellens behov. I den västra delen (0,3 ha) är trädsnittet för tätt (100 % krontäckning enligt ängs- och betesmarksinventeringen 2002) och har därför en svag gräsvål. Området måste restaureras för att uppnå gynnsam bevarandestatus. Naturtypen kan sättas som Löväng (6530) och bör ha en krontäckning mellan 30 och 70 % och hävdas genom slåtter alternativt med sent betespåsläpp (efter 15 juli). Eventuellt kan området övergå till trädklädd betesmark (9070). Det östra området (0,7 ha) bör sättas som trädklädd betesmark (9070) med en krontäckning mellan 30 och 70 %. Det har visat sig att träden verkar klara sig sämst i östra delen där de är friställda och betas, så det är oskärt om bete är optimalt där. Slåtter med lövtäkt kan vara en bättre lösning. Träd är mest värdefulla i nuläget.

-Utvidga det utpekade Natura 2000- området som i sin helhet är alldeles för litet för att långsiktigt kunna bevara en barbastellpopulationen på lokalen. Barbastell är beroende av landskapsavsnitt som är större än det område som hittills pekats ut. Det är önskvärt att åtminstone större delen av bykärnan med omkringliggande åkrar och fodermarker ingår. Åkrar brukas som vanligt men att hänsyn tas till element i odlingslandskapet som t.ex. lövridåer och lövtunnlar, träd- och buskskikt samt åkerholmar. Det är viktigt att upprätta särskilda naturvårdsavtal för betesmarker eller andra områden som inte berörs av miljöersättningar där man kan ta stor hänsyn till barbastellens behov och få en ersättning för det.

- För att kunna ge lämpliga skötselråd krävs mer kunskap om artens ekologi och bättre dokumentation om kända lokaler. Ett åtgärdsprogram för arten är framtaget av Naturvårdsverket. Åtgärdsprogram förordar konkreta och specifika åtgärder för skydd och bevarande av särskilt hotade arter och livsmiljöer. Hänsyn bör tas till åtgärder i åtgärdsprogrammet.

## Uppföljning av naturtyper och arter

Länsstyrelsen ansvarar för att uppföljning av bevarandemål genomförs. Uppföljningen ska ske enligt de manualer för skyddade områden som har tagits fram av Naturvårdsverket. Mätbara mål,

så kallade målindikatorer, ska registreras i databasen SkötselDOS. Dessa målindikatorer följs sedan upp. Målsättningen är att kunna se om de bevarandemål som satts upp i bevarandeplaner och skötselplaner uppfylls, att skötseln fungerar och att Natura 2000 - naturtyperna och arterna har gynnsamt tillstånd.

Uppföljningsinsatser för detta Natura2000-område kommer att framgå av den uppföljningsplan som kommer att tas fram.

## Naturtyper och arter enligt art- och habitatdirektivet samt fågeldirektivet:

### 9070 - Trädklädd betesmark

---

*Areal:* 0,3 ha. Arealen fastställd i regeringsbeslut

#### Beskrivning

Naturtypen förekommer på fastmark och är torr-blöt och näringsfattig-näringsrik. Träd- och buskskiktets krontäckningsgrad är 30-100% och utgörs av inhemska trädslag. Naturtypen inkluderar betade trädklädda hagmarker och betad skog.

Kvalitetskriterier: Naturtypen ska ha en lång hävdkontinuitet så väl som trädkontinuitet och inslag av gamla träd ska finnas. Bete förekommer normalt i naturtypen.

Området ska hysa en från naturvårdssynpunkt värdefull artstock knuten till betespåverkan i fältskiktet och/eller till solbelysta hagmarksträd. Värden knutna till beteshävd finns kvar.

Artsammansättningen varierar beroende på geografisk belägenhet och markens produktionsförmåga. I hagmarkerna dominerar lövträd, ofta ek och björk men även lind, ask och i vissa fall tall förekommer. I den betade skogen dominerar oftast barrträd och björk, i södra Sverige även ek/bok.

Trädklädda betesmarker med grova solbelysta lövträd är särskilt värdefulla eftersom träden i regel är artrika för fler organismgrupper. I de fall betad skog finns på kalkmark har den ofta en rik marksvampflora som är hävdgynnad. Antalet rödlistade arter som är knutna till naturtypen är högt. Finns det gott om död ved kan även ett stort antal rödlistade arter knutna till sådana substrat finnas i naturtypen.

Områden med något lägre krontäckningsgrad än 30% och med mycket höga naturvärden knutna till naturtypen och dess grova lövträd kan klassas som trädklädd betesmark.

#### Bevarandemål

Bevarandemål för naturtypen trädklädd betesmark (9070)

Trädklädd betesmark som ska vara präglad av bete. Den ska ha en mosaikartad struktur med förekomst av grövre träd och hävdpräglade buskage. Igenväxningsvegetation förekommer endast i mycket liten omfattning. I fältskiktet ska det finnas artrik kärlväxtflora med riklig förekomst av typiska arter. Krontäckning av träd och buskar, som inte är igenväxningskartär i trädklädda betesmarker mer än 30 %. I dagsläget är betesmarkens areal 0,3 ha. Målsättningen är att genom restaurering få till stånd en areal som är minst 0,6 ha.

#### Bevarandetillstånd

Bevarandetillståndet är inte gynnsamt på grund av det västra delområdet av Natura 2000-objektet är i starkt behov av restaurering pga för tätt trädskikt.

## **1308 - Barbastell, Barbastella barbastellus**

---

Artens förekomst är fastställd i regeringsbeslut.

### Beskrivning

#### Livsmiljö

Artens norra kärnområde finns i norra Smålands och södra Östergötlands högland, till stor del belägna på hög höjd, upp till ca 300 meter över havet. Många av dessa förekomster finns i områden med ett välbevarat äldre kulturlandskap i form av byar med flera tätt näraliggande gårdar och ladugårdar. Dessa kolonimiljöer karaktäriseras av naturbetesmarker och ängar, ofta med rik tillgång på grova lövträd, varav många har hamlats. En viktig jaktbiotop utgörs också av trädgårdar av äldre typ som inte är alltför intensivt skötta. Öppna kärr och översilningsmarker är också vanliga inslag. Omgivningarnas jaktbiotoper kännetecknas av vidsträckta barrskogar med fläckvisa inslag av lövbestånd, gläntor och översilningskärr, miljöer som ännu präglas av tidigare skogsbete. I sydligaste Sverige är arten däremot i stor utsträckning mycket mera knuten till gamla bokbestånd för födosök, yngelkolonier och dygnsvila. Endast få kolonier är där kända från byggnader. Arten använder också utrymmet mellan öppna fönsterluckor och panel på hus liksom sådana ekonomibyggnader som har gavelspetsar som ligger utanpå den underliggande panelen som plats för vila eller kolonier. Arten jagar oftast nära kolonierna men kan stundom flyga längre sträckor för jakt i skogen eller i grannbyarnas naturbetesmarker etc. Flera undersökningar visar att arten regelbundet flyger minst 4 km ut i omgivningarna. Under hösten kan arten uppträda i helt öppna, trädlösa landskap vid kusterna där insektsrikedomen är högre än i inlandet. Vid dåligt väder använder de ofta vind- och regnskyddade "lövtunnlar" i form av markvägar ut mot utmarken/skogen, omgivna av tätt lövverk såsom hasselbuskage. Arten är aktiv långt in på senhösten och är en av de första arterna som flyger på tidiga våren.

Yngelkolonier etableras i byggnader, i hålträd eller under lös bark på gamla träd. De hittills kända förekomsterna utgörs alltid av få individer. Endast undantagsvis förekommer mer än tio vuxna djur. Övervintrande exemplar har i Sverige anträffats i jordkällare, gamla gruvor, samt i några slott och fästningar.

#### Önskvärd naturlig stress och störning

Bete pågår i hagmarker och i skog vid åtskilliga av de kända lokalerna och där bör bete ett extensivt fortsätta.

#### Reproduktion och spridning

Artens anses inte någonstans företa långa flyttningar. Inget tyder på att svenska barbastellerna lämnar landet för övervintring. Under hösten förflyttar sig emellertid en del individer ut mot kusterna eftersom födotillgången där kan vara högre än i inlandet. Detta förklarar observationer av arten på uddar i havet såsom Hoburgen, Ottenby, Kåsehuvud, Revnabben och Falsterbo. Övrigt. Arten är speciellt inriktad på att ta fjärilar, inte minst småfjärilar, men tar även flera andra smådjursgrupper, t.ex. tvåvingar och spindlar. Födotillgängligheten beror säkert på rikedomen och artsammansättningen av insekter som produceras i hag-marker, ängar, trädgårdar, lövridåer och längs markvägar etc.

### Bevarandemål

Grönsved med omgivningar ska ha en koloni med reproducerande barbastell.

### Bevarandetillstånd

I de två delområdena är trädsiktet för tätt, 100 % krontäckning resp. 70 % enligt ängs- och betesmarksinventeringen från 2002 och därför är grässvålen svag. Områdena måste röjas för att



uppnå gynnsamt bevarandetilstånd i den ingående naturtypen, dock bör röjningarna i första hand utföras efter barbastellens krav.

## Dokumentation

Ahlén, I. 2003. Inventeringen av barbastell (*Barbastella barbastellus*) 1999-2003 i Sverige.

Ahlén, I. 2004. Inventeringen av barbastell (*Barbastella barbastellus*) 2004 i Sverige. Rapport till Naturvårdsverket.

ArtDatabanken. Faktablad för rödlistade arter. [www.artdatabanken.se](http://www.artdatabanken.se)

Eriksson, A. 2004. Habitat selection in a colony of *Barbastella Barbastellus* in south Sweden.

Examensarbete i ämnet naturvårdsbiologi 20 poäng. Inst. För naturvårdsbiologi, SLU, Uppsala, Nr 125.

Forslund, M (red). 1997. Natur i Östra Småland. Naturvårdsprogram för Kalmar län.

Länsstyrelsen i Kalmar län.

Länsstyrelsen i Kalmar län. Naturvårdens riksintressen, Kalmar läns fastland. Meddelande

1989:06. Uppdaterade versioner finns på Länsstyrelsens hemsida. [www.lansstyrelsen.se/kalmar](http://www.lansstyrelsen.se/kalmar)

Länsstyrelsen i Kalmar län. Odlingslandskapet, bevarandeprogram för Vimmerby kommun.

Meddelande 1995/13.

Länsstyrelsen i Kalmar län. Ängs- och hagmarksinventering, Vimmerby kommun. Meddelande 1989/18.

Länsstyrelsen i Kalmar län. 2002. Semi-natural Grasslands in Northern Kalmar County. LIFE-Nature Application 2002.

Naturvårdsverket. Art- och naturtypsvisa vägledningar för Natura 2000. Naturvårdsverkets hemsida. [www.naturvardsverket.se](http://www.naturvardsverket.se)

Naturvårdsverket. Sveriges Natura 2000-områden. Naturvårdsverkets hemsida.

[www.naturvardsverket.se](http://www.naturvardsverket.se)

Naturvårdsverket, 1996. Nationell bevarandeplan för odlingslandskapet. Stockholm.

Skogsstyrelsen. Nyckelbiotopsinventeringen finns på Skogsstyrelsens hemsida.

[www.skogsstyrelsen.se](http://www.skogsstyrelsen.se)

Skogsstyrelsen. Sumpskogsinventeringen finns på Skogsstyrelsens hemsida.

[www.skogsstyrelsen.se](http://www.skogsstyrelsen.se)

## Opublicerat källmaterial

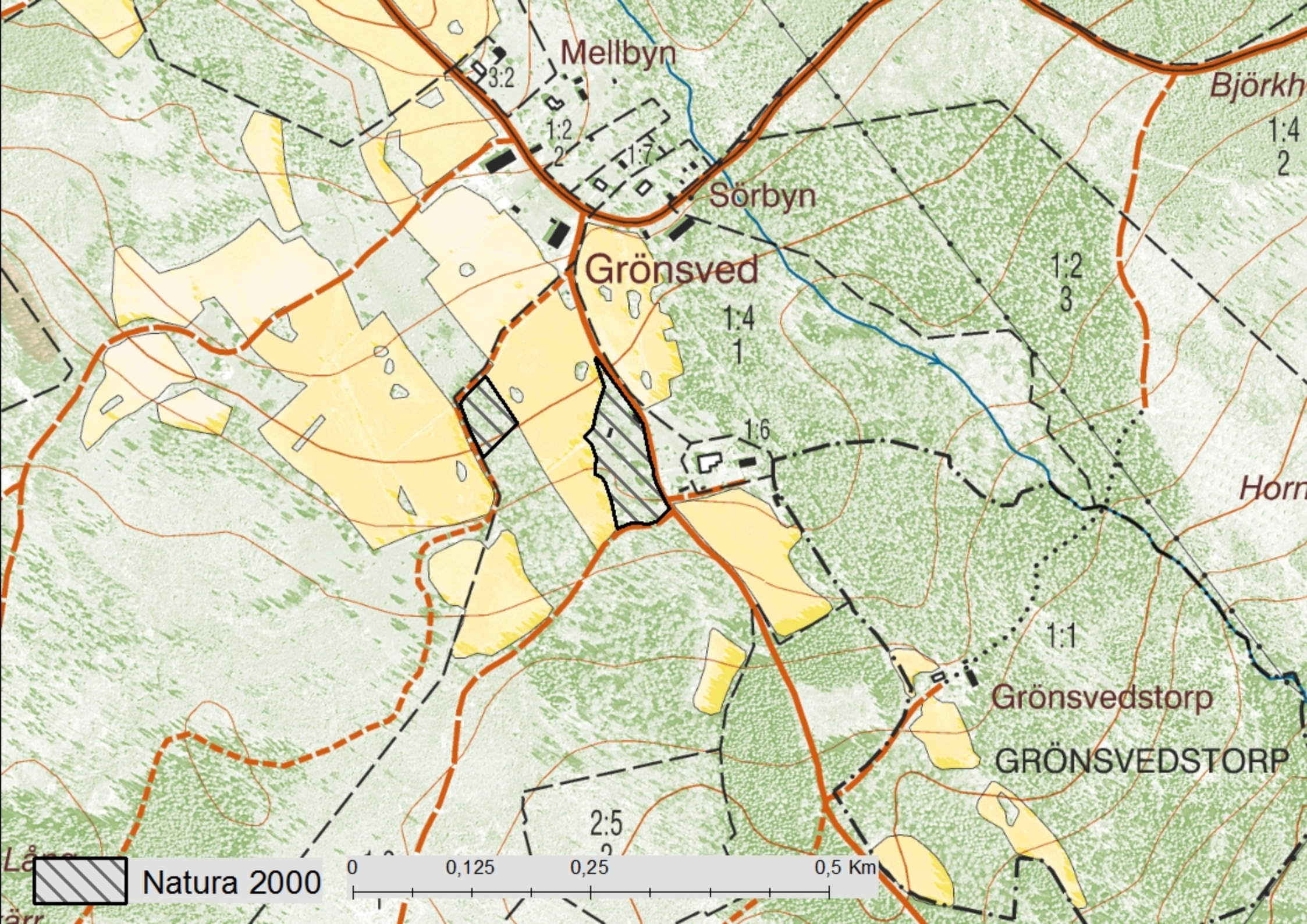
Åtgärdsplaner för EU:s miljöstöd

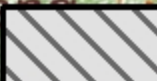
Ängs- och Betesmarksinventeringen 2002-2004

## Bilagor

Objektskarta

Karta över Natura 2000-habitat i objektet



 Natura 2000

# Natura 2000-habitat i Grönsved SE0330244

