



Länsstyrelsen
Kalmar län



Bevarandeplan för Natura 2000-området

Gnöst SE0330243



Natura 2000

Natura 2000 är ett ekologiskt nätverk av värdefulla naturområden inom EU. Utpekande av Natura 2000 -områden bygger på krav som finns i EU:s fågeldirektiv och art- och habitatdirektiv. Syftet är att hejda utrotning av vilda djur och växter och att hindra att deras livsmiljöer förstörs. Alla medlemsländer ska peka ut områden dels för fåglar som anges i EU:s fågeldirektiv, dels för naturtyper och arter som anges i art- och habitatdirektivet. Genom utpekandet åtar sig länderna att de utpekade värdena i områdena ska bevaras långsiktigt. Natura 2000-nätverket är en av hörnstenarna i EU:s arbete för att bevara biologisk mångfald. I fågeldirektivet och habitatdirektivet listas 170 naturtyper och sammanlagt cirka 900 växt- och djurarter som särskilt värdefulla. 90 av naturtyperna och drygt 100 av djur- och växtarterna i habitatdirektivets bilaga 1 och 2 finns i Sverige. Därtill häckar regelbundet cirka 60 av fågeldirektivets fåglar i vårt land.

Bevarandeplaner

För varje Natura 2000- område ska Länsstyrelsen ta fram en beskrivning. Detta ska göras i särskilda bevarandeplaner eller i en skötselplan om området även är naturreservat. I planen ska det finnas en beskrivning av området med bevarandesyfte, bevarandemål och beskrivningar av de naturtyper och arter som ska bevaras och bidra till gynnsam bevarandestatus. Hot mot Natura 2000-områdets arter och naturtyper, och behov av bevarandeåtgärder, t ex skydd eller skötsel, ska beskrivas. Informationen ska underlätta förvaltningen av området och tillståndsprövningar enligt miljöbalken.

Bevarandeplanen ska fastställas av Länsstyrelsen, som även är ytterst ansvarig för att målsättningen med området uppfylls. Bevarandeplanen ska revideras när ny kunskap tillkommer eller när förutsättningar för området ändras. Den ska tas fram och hållas aktuell i dialog med berörda intressenter, och det är värdefullt om den som har ny information kontaktar Länsstyrelsen. Bevarandeplanen är inte ett juridiskt bindande dokument. För formell reglering av skydd eller skötsel kan andra beslut behövas, t ex skyddsbeslut för naturreservat. Föreskrifter enligt eventuella skyddsbeslut gäller parallellt med den tillståndsplikt som gäller inom Natura 2000.

I bevarandeplanen redovisas gränser, naturtyper och arter enligt bästa tillgängliga kunskap. I de fall där ny kunskap har till kommit, har Länsstyrelsen för avsikt att föreslå dessa ändringar till regeringen när nästa tillfälle ges. Vid förvaltning och tillståndsprövning utgår man ifrån i verkligheten förekommande naturtyper, varför det är nödvändigt att bevarandeplanen redovisar dessa, även om de inte har hunnit beslutas av regeringen.

Tillståndsplikt och samråd

För att inte skada naturvärden krävs tillstånd för verksamheter eller åtgärder som på ett betydande sätt kan påverka miljön i ett Natura 2000-område. Det kan även gälla åtgärder utanför Natura 2000-området, om de kan påverka miljön i området. Detta regleras i miljöbalken (7 kap. 27-29§§). Då det kan vara svårt att avgöra vilka åtgärder som på ett betydande sätt kan påverka naturvärden behöver man samråda med Länsstyrelsen före genomförandet.

Vid skogsbruksåtgärder hålls samråd med Skogsstyrelsen.

Mer information finns hos Länsstyrelsen, läs på webben eller kontakta en handläggare.

Kartor

Information om naturtyper och arters utbredning i ett enskilt område går att hitta med hjälp av kartverktyget Skyddad natur. Det kan nås på Naturvårdsverkets hemsida genom att söka på ”kartverktyget skyddad natur”. I kartverktyget söker du upp aktuellt område och klickar på namnet för mer information.



Bevarandeplan för Natura 2000-området

SE0330243 Gnöst

Kommun: Vimmerby

Områdets totala areal: 5,7 ha

Bevarandeplanen uppdaterad av Länsstyrelsen: 2015-10-19

Bevarandeplanen fastställd av Länsstyrelsen: 2016-12-14

Markägarförhållanden:

Privat

Regeringsbeslut, historik:

SPA: Nej, pSCI: 2002-01-01, SCI: 2005-01-01, SAC: 2011-03-01, regeringsbeslut
M2010/4648/Nm

Naturtyper och arter som ska bevaras i området:

Naturtyper och arter enligt art- och habitatdirektivet samt fågeldirektivet:

6270 - Silikatgräsmarker

6410 - Fuktängar

9070 - Trädklädd betesmark

1308 - Barbastell, *Barbastella barbastellus*

Bevarandesyfte

Det överordnade bevarandesyftet för Natura 2000-nätverket är att bidra till bevarandet av biologisk mångfald genom att bibehålla eller återskapa gynnsam bevarandestatus för de naturtyper och arter som omfattas av EUs fågeldirektiv eller art- och habitatdirektiv. För det enskilda Natura 2000-området är det överordnade syftet att bevara eller återställa ett gynnsamt tillstånd för de naturtyper eller arter som utgjort grund för utpekandet av området.

Prioriterade bevarandevärden: syftet med Natura 2000-området i Gnöst är att bevara de artrika och mosaikartade ängs- och betesmarker som är typiska för norra Smålands odlingslandskap samt för att gynna den sällsynta fladdermusarten barbastell.

Motivering: I området ingår fyra betesmarker som utmärker sig för lång kontinuitet av hävd. De har utvecklat höga natur- och kulturvärden med riklig förekomst av hävdgynnade arter samt med förekomst av den sällsynta fladdermusarten barbastell.

Prioriterade åtgärder:

- upprätthållande av hävd genom bete eller slätter.
- igenväxningsvegetation tillåts inte att etablera sig på markerna.
- markernas näringsstatus bevaras. De får inte gödslas inklusive via tillskottsutfodring. I enlighet med åtagandepplaner för EU-stödet medges dock tillskottsutfodring under en mycket kort övergångsperiod i början och slutet av betessäsongen. Naturlig gödsling genom betesdjur är godkänd.
- fortsatt hamling. Det finns sammanlagt ett 30-tal hamlade träd i markerna och i deras närmaste omgivning.
- eventuella röjningsinsatser ska anpassas till barbastellens krav på habitat.
- En av de fyra betesmarkerna ingår inte i miljöersättning för bevarande av betesmarker och slätterängar (ej klassat som jordbruksblock). Länsstyrelsen bör utreda förutsättningar att låta denna mark ingå i ett avtal inom ramen för miljöersättning. Röjningsinsats bör övervägas.
- Nordost om byn finns en drygt 3 ha stor betesmark som kan hysa höga naturvärden. Länsstyrelsen bör utreda om det är lämpligt att utöka Natura 2000-området med denna betesmark.

Beskrivning av området

Natura 2000-området i Gnöst omfattar tre betesmarker och en f. d. löväng (Brunnsängen). Norr om byn ligger två betesmarker med naturtypen 6270; en öppen, torr-frisk betesmark och en frisk betesmark bevuxen med björk. Vissa delar av betesmarkerna har tidigare varit uppodlade men marken är på väg att magra ut. Väster om byn, i en sydsluttning, ligger Brunnsängen. Det är en gammal frisk-fuktig löväng (naturtyp 6530) som idag betas. Här finns 23 gamla hamlade askar, varav några ihåliga. Sydost om byn ligger en betad fuktäng (naturtyp 6410) med åtta hamlade askar och några ekar. Marken är rik på näring men trots detta finns hävdgynnade arter, t.ex. gökblomster.

Vad kan påverka negativt

Observera att detta endast är några exempel på faktorer som kan skada områdets värden. Att en verksamhet är listad som ett tänkbart problem innebär inte att den är förbjuden. Vissa av verksamheterna kan omfattas av den tillståndsplikt som gäller om det finns risk för betydande påverkan på miljön i Natura 2000-området. I andra fall är inte tillståndsplikten aktuell men behov kommer att finnas att följa upp det specifika problemet. För att få närmare besked om vad som gäller i ett enskilt fall kan det vara lämpligt att ta kontakt med berörd tillsynsmyndighet som är Länsstyrelsen eller vid skogsbruksåtgärder Skogsvårdsstyrelsen.

Följer man som enskild de allmänna hänsynsregler som läggs fast i vår lagstiftning (t.ex. miljöbalken och skogsvårdslagen) eller följer regler i tvärvillkor så har man fullgjort även sina grundläggande krav på hänsyn till Natura 2000-området.

Tvärvillkor omfattar i huvudsak följande områden:

- Begränsning av högsta antalet djur i ett jordbruk
- Försiktighetsmått för gödselhantering, inklusive krav på lagringskapacitet
- Försiktighetsåtgärder vid spridning av gödselmedel
- Föreskrifter om andelen höst- eller vinterbevuxen mark
- Försiktighetsåtgärder vid spridning av bekämpningsmedel

För mer information om tvärvillkor se Jordbruksverkets hemsida (www.jordbruksverket.se)

Specifika verksamheter m.m. som kan påverka naturtyperna och arterna negativt

- I Gnöst har hävden av hävdberoende naturtyper upphört. Upphörd eller försvagad hävd i alla

hävdberoende naturtyper med igenväxning som följd. I Kalmar län är skogsbygdens småskaliga odlingslandskap fragmenterat. De återstående byarna med slåtter- och betesmarker är eller kommer att isoleras vilket utgör ett stort hot mot de växter och djur knutna till dessa miljöer.

- Förändringar av landskapet som negativt påverka barbastell t.ex. felaktig skötsel av hävdade naturtyper, kalavverknningar i närliggande skogsområden eller nerläggning av jordbruksmark (se även ekologiska krav för arten).

Verksamheter m.m. som generellt kan påverka naturtyperna och arterna negativt

-Exploatering och förändrad markanvändning i området eller i omgivande marker, t.ex. skogsplantering, uppodling, dikning och täktverksamhet.

-Tillförsel av kväve (gödning) i betesmarker och i ängarna via nederbörd, vinterbete, sambete med vall eller med tillskottsutfodring. I betesmarker och ängar (vid efterbete) med miljöersättning sker tillskottsutfodring i enlighet med åtgärdsplanen.

-I naturbetesmarkerna avrådes användning av vissa avmaskningsmedel som innehåller avermectiner, vilka negativt påverka spillningslevande insekter, om det inte föreligger särskilda veterinärmedicinska skäl.

-För fuktängar (6410) kan fördämningar, dikning eller andra avvattningsföretag som förändrar vattenföringen i området var negativt för naturtypen. Även befintliga diken eller rensning av dessa kan leda till försämring av gynnsambevarandestatus i fuktängar.

-Rationellt skogsbruk med kalavverknningar i eller i anslutning till objektet. Men med hänsyn tagna till barbastell utgör rationellt skogsbruk inte något större problem. Viktigt är att spara trädridåer längs vattendrag, vid våtmarker och intill vägar eller sten- och trögårdsgårdar. Dessa fungerar som jaktområden men framförallt som transportkorridorer vilka binder samman jaktområden.

- Askskottsjuka utgör ett starkt hot mot möjligheterna att lyckas med fortsatta hamlingsinsatser. De hamlade träden i området utgörs av framför allt ask.

Bevarandeåtgärder

Bevarandeåtgärder med tidplan

Gällande regler:

-Enligt 7 kap 28 a § miljöbalken krävs tillstånd för att bedriva verksamhet eller vidta åtgärder som på ett betydande sätt kan påverka miljön i ett Natura 2000-område. Tillstånd krävs inte för åtgärder som direkt hänger samman med eller är nödvändiga för skötsel och naturvårdsförvaltning av området.

Förslag till bevarandeåtgärder för Gnöst

Jordbruket och betesdriften i Kalmar läns småskaliga odlingslandskap hotas av nedläggning. Fragmentering och isolering av odlingslandskapet är ett stort hot mot ingående naturtyper och arter, särskilt barbastell. Därför är det viktigt att det finns förutsättningar för fortsatt brukande som säkerställer områdets framtida skötsel. Detta för att på lång sikt klara naturvärdena knutna till detta landskap.

- En av de fyra betesmarkerna ingår inte i miljöersättning för bevarande av betesmarker och slåtterängar. Länsstyrelsen bör utreda orsaker till detta samt analysera förutsättningar att låta denna mark ingå i ett avtal inom ramen för miljöersättning. Rönjningsinsats bör övervägas. Miljöersättningsytorna når inte ensamma ett tillstånd av säkertställande av ett gott bevarandetillstånd. Området kräver sannolikt naturvårdsavtal eller områdesskydd.

- Utvidga det utpekade Natura 2000-området (t.ex. nordost om byn) som i sin helhet är alldeles för litet för att långsiktigt kunna bevara en barbastellkoloni på lokalen. Barbastell är beroende av landskapsavsnitt som är större än det område som är idag. Det är önskvärt att åtminstone större

delen av bykärnan med omkringliggande åkrar och fodermarker ingår. Åkrar brukas som vanligt men att hänsyn tas till element i odlingslandskapet som t.ex. lövridåer och lövtunnlar, träd- och buskskikt samt åkerholmar. Det är viktigt att upprätta särskilda naturvårdsavtal för betesmarker eller andra områden som inte berörs av miljöersättningar där man kan ta stor hänsyn till barbastellens behov och få en ersättning för det.

- För att kunna ge lämpliga skötselråd krävs mer kunskap om artens ekologi och bättre dokumentation om kända lokaler. Ett åtgärdsprogram för arten är framtaget av Naturvårdsverket. Åtgärdsprogram förordar konkreta och specifika åtgärder för skydd och bevarande av särskilt hotade arter och livsmiljöer. Hänsyn bör tas till åtgärdsprogrammet.

- Tre av fyra delområden omfattas i nuläget av miljöersättning för bevarande av betesmarker och slätterängar. Bete, slätter och röjning av igenväxningsvegetation bedrivs enligt fastställda åtgärdsplaner. När innevarande stödperiod upphör ska skötselavtalet förnyas, antingen genom en ny miljöersättningsperiod eller genom annat avtal. Översyn av åtagandeplanen.

- Nordost om byn finns en drygt 3 ha stor betesmark som kan hysa höga naturvärden.

Länsstyrelsen bör utreda om det är lämpligt att utöka Natura 2000-området med denna betesmark.

- Igenväxningsvegetation tillåts inte att etablera sig på markerna.

- Markernas näringsstatus bevaras. De får inte gödslas inklusive via tillskottsfodring. En kort fas av tillskottsfodring i början och slutet av betessäsongen är dock oftast tillåten i miljöersättning. Naturlig gödsling genom betesdjur är godkänd.

- Fortsatt hamling. Det finns sammanlagt ett 30-tal hamlade träd i anslutning till markerna. Innan fortsatta lövtäcksåtgärder utförs på askar ska det utredas om en sådan åtgärd i området är lämplig med tanke på askskottsjuka och dess påverkan på möjligheterna att lyckas med fortsatta hamlingsinsatser.

Uppföljning av naturtyper och arter

Länsstyrelsen ansvarar för att uppföljning av bevarandemål genomförs. Uppföljningen ska ske enligt de manualer för skyddade områden som har tagits fram av Naturvårdsverket. Mätbara mål, så kallade målindikatorer, ska registreras i databasen SkötselDOS. Dessa målindikatorer följs sedan upp. Målsättningen är att kunna se om de bevarandemål som satts upp i bevarandeplaner och skötselplaner uppfylls, att skötseln fungerar och att Natura 2000 - naturtyperna och arterna har gynnsamt tillstånd.

Uppföljningsinsatser för detta Natura 2000-område kommer att framgå av den uppföljningsplan som kommer att tas fram.

Naturtyper och arter enligt art- och habitatdirektivet samt fågeldirektivet:

6270 - Silikatgräsmarker

Areal: 1,1 ha. Arealen fastställd i regeringsbeslut

Beskrivning

Artrika, hävdpräglade gräsmarker nedanför trädgränsen på torra-friska, silikatrika jordar. Naturtypen har utvecklats genom lång hävdkontinuitet, men kan vara stadd i igenväxning. Krontäckning av träd och buskar, som inte är av igenväxningskaraktär, är 0-30 %. Hävdgynnade arter ska finnas.

Kommentarer

Silikatgräsmarker är den vanligaste betesmarkstypen i Sverige och har vanligen en örtrik markvegetation. Vegetationens sammansättning varierar beroende på under-lag och geografisk belägenhet. Silikatgräsmarkerna kan vara mycket örtrika och kan ibland hysa ovanliga växter. Örtrikedomen gör dem viktiga för många insekter, inte minst fjärilar och bin. Naturtypen kan uppträda i olika skepnader beroende på bland annat fuktighet och klimat.

Mark som på grund av igenväxning, felaktig skötsel eller annan påverkan i stort sett saknar karakteristiska arter och inte går att restaurera inom en rimlig tid bör i normalfallet inte räknas som naturtyp. Detta gäller även mark som är så starkt gödningspåverkad att kvävegynnade växter helt dominerar fältskiktet.

Bevarandemål

Bevarandemål för naturtypen * silikatgräsmarker (6270)

Arealen av denna naturtyp ska vara minst 1,1 ha. Gräsmarken ska vara starkt präglad av bete. Förekomst av buskar och träd av igenväxningstyp ska vara liten. Kärleväxtflora ska vara artrik och dominerad av hävdgynnade arter med ett stort inslag av typiska arter. I betesmarkerna finns en mosaik av hävpräglade grövre, träd och buskar. Hamling fortsätter i området.

Bevarandetillstånd

Bevarandetillstånd bedöms först när uppföljningsinsatser har genomförts.

6410 - Fuktängar

Areal: 1 ha. Arealen fastställd i regeringsbeslut

Beskrivning

Hävdpräglade fuktängar med blååtäl eller starr nedanför trädgränsen. Naturtypen har utvecklats genom lång hävdkontinuitet, men kan vara stadd i igenväxning. Krontäckning av träd och buskar, som inte är av igenväxningskaraktär, är 0-30 %. Hävdgynnade arter ska finnas. Två undertyper finns:

6410 a) Fuktängar på neutrala till alkaliska, kalkrika jordar med ett varierande vatteninnehåll, ofta relativt artrika. Här ingår bl.a. "kalkfuktängen".

6410 b) Fuktängar på surare jordar, ibland torvrika, med blååtäl, tåg- och starrarter. Typen varierar beroende på hävd och hävdintensitet.

Kommentarer

Fuktängar är en vanlig naturtyp i hela Sverige och är starkt varierande beroende på geografisk belägenhet och markens beskaffenhet. Naturtypen är beroende av hävd, antingen genom bete eller slåtter.

Fuktängarna kan vara mycket örtrika och kan ibland hysa ovanliga växter. Örtrikedomen gör dem viktiga för många insekter, inte minst fjärilar och bin. De har också mycket stor betydelse för fågellivet. Mark som på grund av igenväxning, felaktig skötsel eller annan påverkan i stort sett saknar karakteristiska arter och inte går att restaurera inom en rimlig tid bör i normalfallet inte räknas som naturtyp. Detta gäller även mark som är så starkt gödningspåverkad att kvävegynnade växter helt dominerar fältskiktet.

Bevarandemål

Bevarandemål för naturtypen fuktängar (6410)

Arealen av naturtypen fuktängar ska vara minst 1,0 ha. Fuktängen präglas av hävdad starr- eller blååtälvegetation med ett rikligt inslag av örter. Gräsmarken är beroende av hävd. Vid vegetationsperiodens slut är växtligheten så väl avbetad att det inte lämnas en skadlig ansamling av förna. Inslag av ohävdsarter som t. ex. veketåg och älggräs samt kvävegynnade växter är mycket obetydligt. Igenväxningsvegetation förekommer i mycket ringa omfattning. Fuktängen har en opåverkad hydrologi.

Bevarandetillstånd

Bevarandetillstånd bedöms först när uppföljningsinsatser har genomförts.

9070 - Trädklädd betesmark

Areal: 1,2 ha. Arealen fastställd i regeringsbeslut

Beskrivning

Naturtypen förekommer på fastmark och är torr-blöt och näringsfattig-näringsrik. Träd- och buskskiktets krontäckningsgrad är 30-100% och utgörs av inhemska trädslag. Naturtypen inkluderar betade trädklädda hagmarker och betad skog.

Kvalitetskriterier: Naturtypen ska ha en lång hävdkontinuitet så väl som trädkontinuitet och inslag av gamla träd ska finnas. Bete förekommer normalt i naturtypen.

Området ska hysa en från naturvårdssynpunkt värdefull artstock knuten till betespåverkan i fältskiktet och/eller till solbelysta hagmarksträd. Värden knutna till beteshävd finns kvar.

Artsammansättningen varierar beroende på geografisk belägenhet och markens produktionsförmåga. I hagmarkerna dominerar lövträd, ofta ek och björk men även lind, ask och i vissa fall tall förekommer. I den betade skogen dominerar oftast barrträd och björk, i södra Sverige även ek/bok.

Trädklädda betesmarker med grova solbelysta lövträd är särskilt värdefulla eftersom träden i regel är artrika för fler organismgrupper. I de fall betad skog finns på kalkmark har den ofta en rik marksvampflora som är hävdgynnad. Antalet rödlistade arter som är knutna till naturtypen är högt. Finns det gott om död ved kan även ett stort antal rödlistade arter knutna till sådana substrat finnas i naturtypen.

Områden med något lägre krontäckningsgrad än 30% och med mycket höga naturvärden knutna till naturtypen och dess grova lövträd kan klassas som trädklädd betesmark.

Bevarandemål

Bevarandemål för naturtypen trädklädd betesmark (9070)

Det ska minst vara 1,2 ha av gräsmarken av typen trädklädd betesmark i detta område.

Naturtypen präglas av lång kontinuitet av hävd genom bete. Träd- och buskskiktet ska ha en mosaikartad struktur med förekomst av gamla hävdpräglade träd. Igenväxningsvegetationen förekommer sparsamt. Naturtypen karakteriseras av en artrik förekomst av hävdgynnade arter. Tradition att hamla askar i området ska fortleva.

Bevarandetillstånd

Bevarandetillståndet blir känt först efter att uppföljningsinsatser har genomförts i området.

1308 - Barbastell, Barbastella barbastellus

Artens förekomst är fastställd i regeringsbeslut.

Beskrivning

Livsmiljö

Artens norra kärnområde finns i norra Smålands och södra Östergötlands högland, till stor del belägna på hög höjd, upp till ca 300 meter över havet. Många av dessa förekomster finns i områden med ett välbevarat äldre kulturlandskap i form av byar med flera tätt näraliggande gårdar och ladugårdar. Dessa kolonimiljöer karaktäriseras av naturbetesmarker och ängar, ofta med rik tillgång på grova lövträd, varav många har hamlats. En viktig jaktbiotop utgörs också av trädgårdar av äldre typ som inte är alltför intensivt skötta. Öppna kärr och översilningsmarker är också vanliga inslag. Omgivningarnas jaktbiotoper kännetecknas av vidsträckta barrskogar med fläckvisa inslag av lövbestånd, gläntor och översilningskärr, miljöer som ännu präglas av tidigare skogsbete. I sydligaste Sverige är arten däremot i stor utsträckning mycket mera knuten till gamla bokbestånd för födosök, yngelkolonier och dygnsvila. Endast få kolonier är där kända från byggnader. Arten använder också utrymmet mellan öppna fönsterluckor och panel på hus liksom sådana eko-nomibygnader som har gavelspetsar som ligger utanpå den underliggande panelen som plats för vila eller kolonier. Arten jagar oftast nära kolonierna men kan stundom flyga längre sträckor för jakt i skogen eller i grannbyarnas naturbetesmarker etc. Flera undersökningar visar att arten regelbundet flyger minst 4 km ut i omgivningarna. Under hösten kan arten uppträda i helt öppna, trädlösa landskap vid kusterna där insektsrikedomen är högre än i inlandet. Vid dåligt väder använder de ofta vind- och regnskyddade "lövtunn-lar" i form av markvägar ut mot utmarken/skogen, omgivna av tätt lövverk såsom hasselbuskage. Arten är aktiv långt in på senhösten och är en av de första arterna som flyger på tidiga våren.

Yngelkolonier etableras i byggnader, i hålträd eller under lös bark på gamla träd. De hittills kända förekomsterna utgörs alltid av få individer. Endast undantagsvis förekommer mer än tio vuxna djur. Övervintrande exemplar har i Sverige anträffats i jordkällare, gamla gruvor, samt i några slott och fästningar.

Önskvärd naturlig stress och störning

Bete pågår i hagmarker och i skog vid åtskilliga av de kända lokalerna och där bör bete ett intensivt fortsätta.

Reproduktion och spridning

Arten anses inte någonstans företa långa flyttningar. Inget tyder på att svenska barbastellerna lämnar landet för övervintring. Under hösten förflyttar sig emellertid en del individer ut mot kusterna eftersom födotillgången där kan vara högre än i

2

NATURVÅRDSVERKET

VÄGLEDNING FÖR ARTER - 2011

inlandet. Detta förklarar observationer av arten på uddar i havet såsom Hoburgen, Ottenby, Kåsehuvud, Revnabben och Falsterbo.

Övrigt

Arten är speciellt inriktad på att ta fjärilar, inte minst småfjärilar, men tar även flera andra smådjursgrupper, t.ex. tvåvingar och spindlar. Födotillgängligheten beror säkert på rikedomen och artsammansättningen av insekter som produceras i hagmarker, ängar, trädgårdar, lövridåer och längs markvägar etc.

Bevarandemål

- Området kring Gnöst ska ha en koloni med reproduceran, livskraftig population av barbastell.
- Riktvärdet för gynnsamt bevarandetillstånd är att det finns minst 20 st. reproducerande honor.
- Upprätthålla hamlingstradition i området. Förekomst av hamlade träd är positivt för arten.

Bevarandetillstånd

Populationens status är oviss.

Dokumentation

Ahlén, I. 2003. Inventeringen av barbastell (*Barbastella barbastellus*) 1999-2003 i Sverige.

Ahlén, I. 2004. Inventeringen av barbastell (*Barbastella barbastellus*) 2004 i Sverige. Rapport till Naturvårdsverket.

ArtDatabanken. Faktablad för rödlistade arter. www.artdatabanken.se

Eriksson, A. 2004. Habitat selection in a colony of *Barbastella Barbastellus* in south Sweden.

Examensarbete i ämnet naturvårdsbiologi 20 poäng. Inst. För naturvårdsbiologi, SLU, Uppsala, Nr 125.

Forslund, M (red). 1997. Natur i Östra Småland. Naturvårdsprogram för Kalmar län.

Länsstyrelsen i Kalmar län.

Länsstyrelsen i Kalmar län. Naturvårdens riksintressen, Kalmar läns fastland. Meddelande

1989:06. Uppdaterade versioner finns på Länsstyrelsens hemsida. www.Lansstyrelsen.se/kalmar

Länsstyrelsen i Kalmar län. Odlingslandskapet, bevarandeprogram för Vimmerby kommun.

Meddelande 1995/13.

Länsstyrelsen i Kalmar län. Ängs- och hagmarksinventering, Vimmerby kommun. Meddelande 1989/18.

Länsstyrelsen i Kalmar län. 2002. Semi-natural Grasslands in Northern Kalmar County. LIFE-Nature Application 2002.

Löfroth, M m.fl. 1997. Svenska naturtyper i det europeiska nätverket Natura 2000.

Naturvårdsverket.

Naturvårdsverket. Art- och naturtypsvisa vägledningar för Natura 2000. Naturvårdsverket.

Naturvårdsverket. Sveriges Natura 2000-områden. Naturvårdsverket.

Naturvårdsverket, 1996. Nationell bevarandeplan för odlingslandskapet. Stockholm.

Naturvårdsverket. Våtmarksinventering inom fastlandsdelen av Kalmar län. Del 1 och 2 (utgiven 1984, rapport SNV PM 1787 och SNV PM 1788)

Nyckelbiotopsinventeringen finns på Skogsstyrelsen.

Sumpskogsinventeringen finns på Skogsstyrelsen.

Opublicerat källmaterial

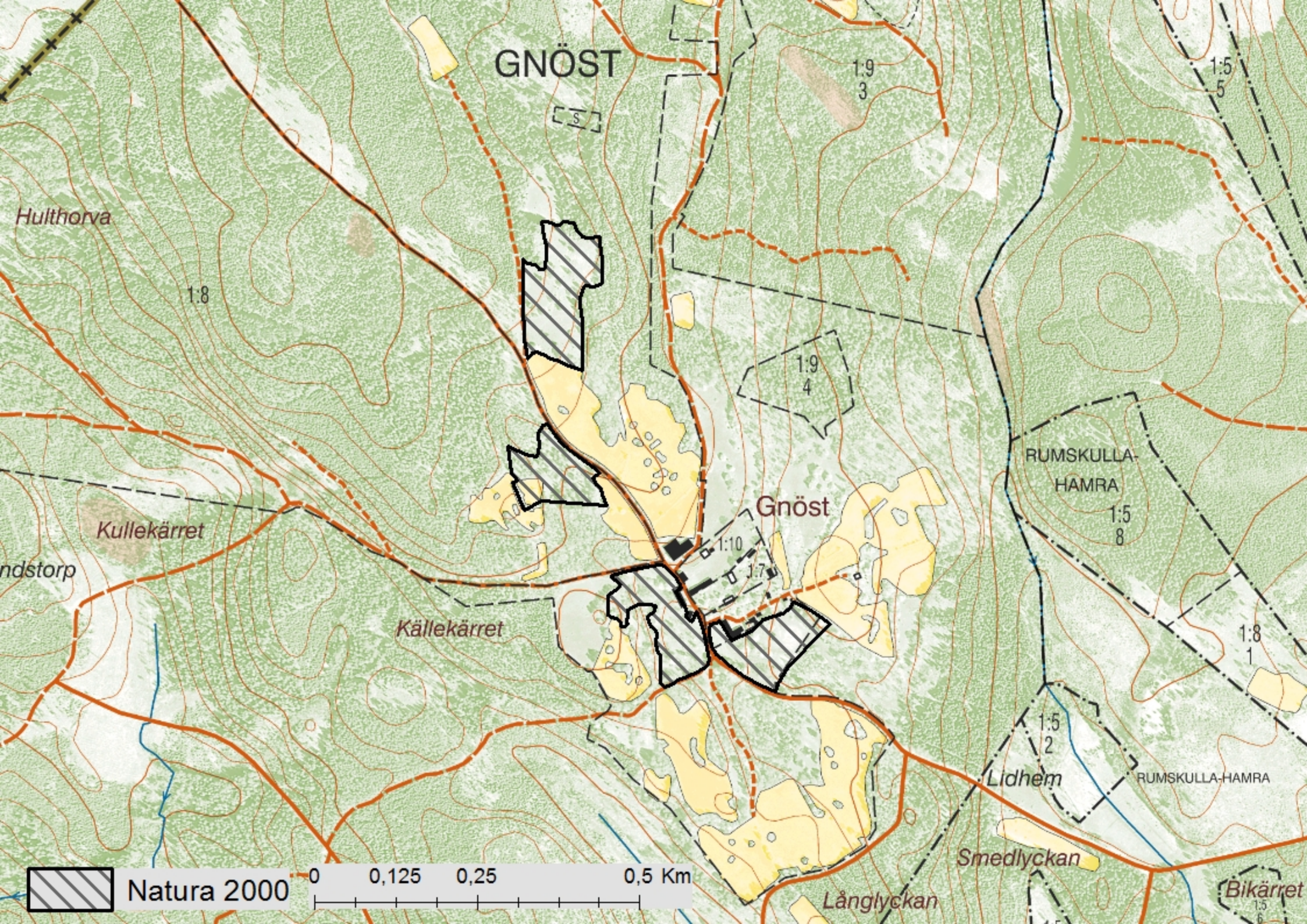
Åtgärdsplaner för EU:s miljöstöd

Ängs- och Betesmarksinventeringen 2002-2004

Bilagor

Objektskarta

Karta över Natura 2000-habitat i objektet



GNÖST

Hulthorva

1.8

1.9
3

1.5
5

RUMSKULLA-
HAMRA

1.5
8

Kullekärrret

ndstorp

Gnöst

1:10

1.7

Källekärrret

1.8
1

Lidhem

RUMSKULLA-HAMRA

1.5
2

Smedlyckan

Långlyckan

Bikärrret

1.5
6



Natura 2000

0 0,125 0,25 0,5 Km

Natura 2000-habitat i Gnöst SE0330243

