

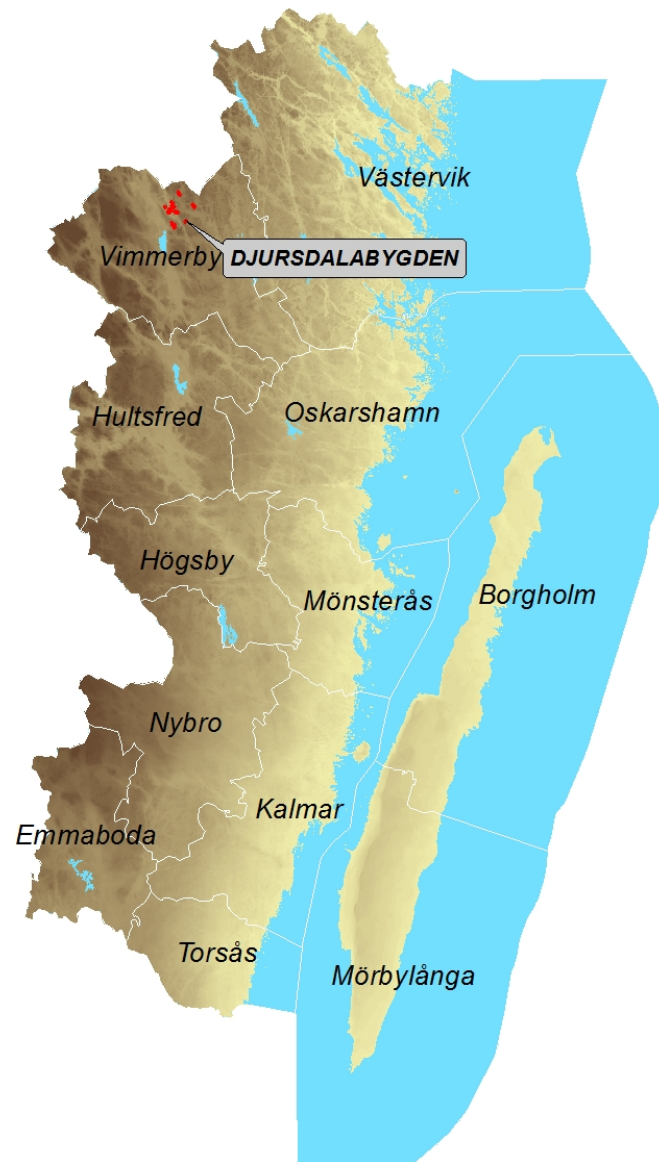


Länsstyrelsen  
Kalmar län



## Bevarandeplan för Natura 2000-området

Djursdalabygden SE0330242



## Natura 2000

Natura 2000 är ett ekologiskt nätverk av värdefulla naturområden inom EU. Utpekande av Natura 2000-områden bygger på krav som finns i EU:s fågeldirektiv och art- och habitat-direktiv. Syftet är att hejda utrotning av vilda djur och växter och att hindra att deras livs-miljöer förstörs. Alla medlemsländer ska peka ut områden dels för fåglar som anges i EU:s fågeldirektiv, dels för naturtyper och arter som anges i art- och habitatdirektivet. Genom utpekandet åtar sig länderna att de utpekade värdena i områdena ska bevaras långsiktigt. Natura 2000-nätverket är en av hörnstenarna i EU:s arbete för att bevara biologisk mångfald. I fågeldirektivet och habitatdirektivet listas 170 naturtyper och sammanlagt cirka 900 växt- och djurarter som särskilt värdefulla. 90 av naturtyperna och drygt 100 av djur- och växtarterna i habitatdirektivets bilaga 1 och 2 finns i Sverige. Därtill häckar regelbundet cirka 60 av fågeldirektivets fåglar i vårt land.

## Bevarandeplaner

För varje Natura 2000- område ska Länsstyrelsen ta fram en beskrivning. Detta ska göras i särskilda bevarandeplaner eller i en skötselplan om området även är naturreservat. I planen ska det finnas en beskrivning av området med bevarandesyfte, bevarandemål och beskrivningar av de naturtyper och arter som ska bevaras och bidra till gynnsam bevarandestatus. Hot mot Natura 2000-områdets arter och naturtyper, och behov av bevarandeåtgärder, t ex skydd eller skötsel, ska beskrivas. Informationen ska underlätta förvaltningen av området och tillståndsprövningar enligt miljöbalken.

Bevarandeplanen ska fastställas av Länsstyrelsen, som även är ytterst ansvarig för att målsättningen med området uppfylls. Bevarandeplanen ska revideras när ny kunskap tillkommer eller när förutsättningar för området ändras. Den ska tas fram och hållas aktuell i dialog med berörda intressenter, och det är värdefullt om den som har ny information kontaktar Länsstyrelsen. Bevarandeplanen är inte ett juridiskt bindande dokument. För formell reglering av skydd eller skötsel kan andra beslut behövas, t ex skyddsbeslut för naturreservat. Föreskrifter enligt eventuella skyddsbeslut gäller parallellt med den tillståndsplikt som gäller inom Natura 2000.

I bevarandeplanen redovisas gränser, naturtyper och arter enligt bästa tillgängliga kunskap. I de fall där ny kunskap har till kommit, har Länsstyrelsen för avsikt att föreslå dessa ändringar till regeringen när nästa tillfälle ges. Vid förvaltning och tillståndsprövning utgår man ifrån i verkligheten förekommande naturtyper, varför det är nödvändigt att bevarandeplanen redovisar dessa, även om de inte har hunnit beslutas av regeringen.

### Tillståndsplikt och samråd

För att inte skada naturvärden krävs tillstånd för verksamheter eller åtgärder som på ett betydande sätt kan påverka miljön i ett Natura 2000-område. Det kan även gälla åtgärder utanför Natura 2000-området, om de kan påverka miljön i området. Detta regleras i miljöbalken (7 kap. 27-29§§). Då det kan vara svårt att avgöra vilka åtgärder som på ett betydande sätt kan påverka naturvärden behöver man samråda med Länsstyrelsen före genomförandet.

Vid skogsbruksåtgärder hålls samråd med Skogsstyrelsen.

Mer information finns hos Länsstyrelsen, läs på webben eller kontakta en handläggare.

## Kartor

Information om naturtyper och arters utbredning i ett enskilt område går att hitta med hjälp av kartverktyget Skyddad natur. Det kan nås på Naturvårdsverkets hemsida genom att söka på ”kartverktyget skyddad natur”. I kartverktyget söker du upp aktuellt område och klickar på namnet för mer information.



## Bevarandeplan för Natura 2000-området

### SE0330242 Djursdalabygden

Kommun: Vimmerby

Områdets totala areal: 79,1 ha

Bevarandeplanen uppdaterad av Länsstyrelsen: 2015-10-16

Bevarandeplanen fastställd av Länsstyrelsen: 2016-12-14

Markägarförhållanden:

Privat

Regeringsbeslut, historik:

SPA: Nej, pSCI: 2002-01-01, SCI: 2005-01-01, SAC: 2011-03-01, regeringsbeslut  
M2010/4648/Nm

Naturtyper och arter som ska bevaras i området:

Naturtyper och arter enligt art- och habitatdirektivet samt fågeldirektivet:

6230 - Stagg-gräsmarker

6270 - Silikatgräsmarker

6410 - Fuktängar

9070 - Trädklädd betesmark

1308 - Barbastell, *Barbastella barbastellus*

Bevarandesyfte

Det överordnade bevarandesyftet för Natura 2000-nätverket är att bidra till bevarandet av biologisk mångfald genom att bibehålla eller återskapa gynnsam bevarandestatus för de naturtyper och arter som omfattas av EUs fågeldirektiv eller art- och habitatdirektiv. För det enskilda Natura 2000-området är det överordnade syftet att bevara eller återställa ett gynnsamt tillstånd för de naturtyper eller arter som utgjort grund för utpekandet av området.

Prioriterade bevarandevärden: Den huvudsakliga bevarandegrunden för Natura 2000-området Djursdala är bevarande och delvis återskapande av artrika och mosaikartade och variationsrika ängs- och betesmarker som är typiska för norra Smålands odlingslandskap. Bevarande av arten barbastell är en viktig del av bevarandevärde.

Motivering: Natura2000-området omfattar flera hävdade delobjekt fördelade på åtta byar. Detta värdefulla nätverk utgörs av slåtterängar och betesmarker präglade av lång kontinuitet av hävd

antingen genom slätter eller som bete. Rik flora är knuten till objekten.

#### Prioriterade åtgärder:

- skyddet av området är avhängigt fortsatt skötsel av gräsmarker.
- att berörda marker fortsätter ingå i åtagande med miljöersättning för slätterängar och betesmarker.
- att röja igenvuxna delar av slätterängar och betesmarker för att uppnå gynnsamt bevarandetillstånd på större areal än vad som var fallet vid ängs- och betesmarksinventering 2002-2004 då endast 20% av den totala arealen hade gynnsamt tillstånd.
- att genomföra en inventering som kartlägger vilka delar av området (ca 20 betesmarker) som fortfarande saknar ett gynnsamt bevarandetillstånd.
- det är angeläget att genomföra en landskapsanalys av markanvändningen på landskapsnivå utöver själva Natura 2000-området i syfte att kartlägga förutsättningar för barbastellens fortlevnad i området.

#### Beskrivning av området

Natura 2000-området Djursdalabygden består av 20 betesmarker fördelade på åtta byar. Här finns en rik flora knuten till långvarig hävd, t.ex. darrgräs, kattfot, prästkrage, slättergubbe och de rara arterna korskovall (*Melanpyrum cristatum*) och spindelört (*Thesium alpinum*). I området ingår såväl öppna som trädbärande betesmarker med ett flertal olika träd- och buskarter, samt värdefulla brynmiljöer.

Det öppna odlingslandskapet kring Djursdala är ovanligt storslaget för Kalmar län. Här har inlandsisen format mäktiga grusavlagringar. Djursdalaåsen sträcker sig från byn Hallersrum mot sydost. Norr om Djursdala finns ett kuperat kamelområde bestående av isälvs sediment med många dödisgropar. I dalgången väster om Djursdalaåsen ligger stora åkerytor som övergår i ängar och hagar mot dalsidorna.

#### Vad kan påverka negativt

Observera att detta endast är några exempel på faktorer som kan skada områdets värden. Att en verksamhet är listad som ett tänkbart problem innebär inte att den är förbjuden. Vissa av verksamheterna kan omfattas av den tillståndsplikt som gäller om det finns risk för betydande påverkan på miljön i Natura 2000-området. I andra fall är inte tillståndsplikten aktuell men behov kommer att finnas att följa upp det specifika problemet. För att få närmare besked om vad som gäller i ett enskilt fall kan det vara lämpligt att ta kontakt med berörd tillsynsmyndighet som är Länsstyrelsen eller vid skogsbruksåtgärder Skogsvårdsstyrelsen.

Följer man som enskild de allmänna hänsynsregler som läggs fast i vår lagstiftning (t.ex. miljöbalken och skogsvårdslagen) eller följer regler i tvärvillkor så har man fullgjort även sina grundläggande krav på hänsyn till Natura 2000-området.

Tvärvillkor omfattar i huvudsak följande områden:

- Begränsning av högsta antalet djur i ett jordbruk
- Försiktighetsmått för gödselhantering, inklusive krav på lagringskapacitet
- Spridning av gödselmedel
- Föreskrifter om andelen höst- eller vinterbevuxen mark
- Försiktighetsåtgärder vid spridning av bekämpningsmedel

För mer information om tvärvillkor se Jordbruksverkets hemsida ([www.jordbruksverket.se](http://www.jordbruksverket.se)).



Jordbruket och betesdriften i Kalmar läns småskaliga odlingslandskap hotas av nedläggning. Fragmentering och isolering av odlingslandskapet är ett stort hot mot ingående naturtyper och arter. Därför är det viktigt att det finns förutsättningar för fortsatt brukande i Djursdalabygden som säkerställer områdets framtida skötsel och detta för att på lång sikt klara naturvärdena knutna till detta landskap.

Specifika hot för områdets naturtyper och arter

-Upphörd, försvagad eller felaktig hävd i alla hävdberoende naturtyper med igenväxning som följd. I Kalmar län är skogsbygdens småskaliga odlingslandskap fragmenterat och de återstående byarna med slätter- och betesmarker är eller kommer att isoleras vilket utgör ett stort hot mot de växter och djur knutna till dessa miljöer.

Verksamheter m.m. som generellt kan påverka naturtyperna och arterna negativt

-Exploatering och förändrad markanvändning i området eller i omgivande marker, t.ex. skogsplantering, uppodling, dikning och täktverksamhet.

-Tillförsel av kväve (gödning) i naturbetesmarkerna via nederbörd, vinterbete, sambete med vall eller tillskottsutfodring. I betesmarker med miljöersättning sker tillskottsutfodring i enlighet med åtgärdsplanen.

-Då vissa avmaskningsmedel som innehåller avermectiner negativt påverka spillningslevande insekter, avrådes sådan användning om det inte föreligger särskilda veterinärmedicinska skäl.

-För fuktängar (6410) kan fördämningar, dikning eller andra avvattningsföretag som förändrar vattenföringen i området var negativt för naturtypen. Även befintliga diken eller rensning av dessa kan leda till försämring av gynnsambevarandestatus i fuktängar.

-Störningar i omgivningen som påverkar fuktängens vattenkemi, t.ex.. spridning av kalk, aska och gödningsmedel i närheten.

-Produktionsinriktat skogsbruk i eller i anslutning till objektet.

Bevarandeåtgärder

Gällande regler:

-Enligt 7 kap 28 a § miljöbalken krävs tillstånd för att bedriva verksamhet eller vidta åtgärder som på ett betydande sätt kan påverka miljön i ett Natura 2000-område. Tillstånd krävs inte för åtgärder som direkt hänger samman med eller är nödvändiga för skötsel och naturvårdsförvaltning av området.

-Strandskydd gäller enligt 7 kap. 13-18 §§ miljöbalken. Strandskydd gäller 100 meter från strandlinjen (ut i vattnet och inåt land). Inom strandskyddat område är viss typ av exploatering förbjuden till exempel uppförande av ny byggnad. Undantag från förbudet gäller till exempel för byggnader som behövs för jordbruket, skogsbruket, fisket eller verksamheter till vilka tillstånd har lämnats enligt miljöbalken.

Förslag till bevarandeåtgärder för Djursdalabygden:

-Natura 2000-området omfattas i nuläget av miljöersättning för bevarande av betesmarker och slätterängar. Bete, slätter och röjning av igenväxningsvegetation bedrivs enligt fastställda åtagandeplaner. När innevarande stödperiod upphör bör skötselavtalet förnyas, antingen genom en ny miljöersättningsperiod eller genom annat särskilt avtal.

Det bör identifieras marker inom Natura 2000-området som inte längre ingår i miljöersättning i det nya landsbygdsprogrammet från 2014 eller på vilka det inte har inkommit ansökan om särskilda värden (ansökan om åtagandeplan). Särskilda avtal kan vara aktuella på dessa marker. En ny inventering ska göras i syfte att kartlägga vilka delytor som fortfarande saknar ett gynnsamt bevarandetillstånd.

- Röjning av befintliga betesmarker och utökning av Natura 2000- området. För att klara naturvärdena bör arealen med betesmarker som har gynnsam bevarandestatus att ökas. Det kan

göras genom röjningar i de delområden som är igenväxta och inte har gynnsam bevarandestatus idag eller genom att se över möjligheterna att utöka Natura 2000- området med närliggande utvecklingsmark som har potential att på sikt bli betesmark genom restaurering.

- Natura 2000-området berörs av Naturvårdsverkets åtgärdsprogram för barbastell.

Åtgärdsprogrammet förordar konkreta och specifika åtgärder för skydd och bevarande av särskilt hotade arter och livsmiljöer. Hänsyn bör tas till dessa.

- Det är särskilt angeläget att genomföra en landskapsanalys av markanvändningen på landskapsnivå utöver själva Natura 2000-området i syfte att kartlägga förutsättningar för barbastellens fortlevnad i området.

#### Bevarandetillstånd

Enligt Äng- och betesmarkinventeringen (2002-2004) har endast ca 20 % av den totala arealen med ingående Natura 2000- naturtyperna gynnsam bevarandestatus. Resterande 80 % klassades enligt äng- och bete som antingen annan naturtyp eller kultiverad fodermark. En ny inventering av markernas status bör göras med underlag från den nya miljöersättningen som trätt in 2015.

#### Uppföljning av naturtyper och arter

Länsstyrelsen ansvarar för att uppföljning av bevarandemål genomförs. Uppföljningen ska ske enligt de manualer för skyddade områden som har tagits fram av Naturvårdsverket. Mätbara mål, så kallade målindikatorer, ska registreras i databasen SkötselDOS. Dessa målindikatorer följs sedan upp. Målsättningen är att kunna se om de bevarandemål som satts upp i bevarandeplaner och skötselplaner uppfylls, att skötseln fungerar och att Natura 2000 - naturtyperna och arterna har gynnsamt tillstånd.

Uppföljningsinsatser för detta Natura 2000-område kommer att framgå av den uppföljningsplan som kommer att tas fram.

## Naturtyper och arter enligt art- och habitatdirektivet samt fågeldirektivet:

### 6230 - Stagg-gräsmarker

---

*Areal:* 3 ha. Arealen fastställd i regeringsbeslut

#### Beskrivning

Artrika, hävdpräglade stagg-gräsmarker nedanför trädgränsen på torra-friska, silikatrika jordar. Naturtypen har utvecklats genom lång hävdkontinuitet, men kan vara stadd i igenväxning. Krontäckning av träd och buskar, som inte är av igenväxningskaraktär, är 0-30 %. Hävdgynnade arter ska finnas.

#### Kommentarer

På stagg-gräsmarker är stagg en av de viktigaste arterna men för att det ska räknas som 6230 måste vegetationen i övrigt vara artrik, det räcker inte med att det bara finns stagg. Varken mycket magra marker där staggen helt dominerar och få andra arter finns (räknas normalt som torra hedar 4030) eller gödningspåverkade marker med stagg men i övrigt trivial vegetation ska räknas som 6230. Artrika marker behöver å andra sidan inte ha så stor stagg-förekomst för att kunna föras till 6230, men den ska finnas väl spridd i markerna. Den nordiska naturtypen 6270 motsvarar delvis det som räknas till 6230 i övriga Europa.

Stagg-gräsmarkerna kan vara mycket örtrika och kan ibland hysa ovanliga växter.

Örtrikedomen gör dem viktiga för många insekter, inte minst fjärilar och bin. Na-turtypen kan uppträda i olika skepnader beroende på bland annat fuktighet och klimat.

Mark som på grund av igenväxning, felaktig skötsel eller annan påverkan i stort sett saknar karakteristiska arter och inte går att restaurera inom en rimlig tid bör i normalfallet inte räknas som naturtyp. Detta gäller även mark som är så starkt gödningspåverkad att kvävegynnade växter helt dominerar fältskiktet.

#### Bevarandemål

Bevarandemål för naturtypen \* stagg-gräsmarker (6230)

Arealen ska vara minst 3,0 ha. Naturtypen präglas av en lång kontinuitet av hävd genom bete eller slåtter. Denna störning genom hävd har lett att fältskiktet innehåller ett stort inslag av hävdgynnade arter. Vid vegetationens slut finns det ingen skadlig av ansamling förna.

Igenväxningsvegetation förekommer endast i ringa omfattning. Naturtypen präglas av mager näringsstatus då det inte sker tillskottsutfodring eller annan gödsling utom genom djur.

De för naturtypen typiska arterna får inte minska påtagligt.

#### Bevarandetillstånd

Enligt Äng- och betesmarkinventeringen (2002-2004) har endast ca 20 % av den totala arealen med ingående Natura 2000- naturtyperna gynnsam bevarandestatus. Resterande 80 % klassades enligt äng- och bete som antingen annan naturtyp eller kultiverad fodermark. Aktuellt bevarandetillstånd bedöms efter att uppföljningsinsatser har inkommit.

## 6270 - Silikatgräsmarker

---

*Areal:* 26,9 ha. Arealen fastställd i regeringsbeslut

### Beskrivning

Artrika, hävdpräglade gräsmarker nedanför trädgränsen på torra-friska, silikatrika jordar. Naturtypen har utvecklats genom lång hävdkontinuitet, men kan vara stadd i igenväxning. Krontäckning av träd och buskar, som inte är av igenväxningskaraktär, är 0-30 %. Hävdgynnade arter ska finnas.

### Kommentarer

Silikatgräsmarker är den vanligaste betesmarkstypen i Sverige och har vanligen en örtrik markvegetation. Vegetationens sammansättning varierar beroende på underlag och geografisk belägenhet. Silikatgräsmarkerna kan vara mycket örtrika och kan ibland hysa ovanliga växter. Örtrikedomen gör dem viktiga för många insekter, inte minst fjärilar och bin. Naturtypen kan uppträda i olika skepnader beroende på bland annat fuktighet och klimat.

Mark som på grund av igenväxning, felaktig skötsel eller annan påverkan i stort sett saknar karakteristiska arter och inte går att restaurera inom en rimlig tid bör i normalfallet inte räknas som naturtyp. Detta gäller även mark som är så starkt gödningspåverkad att kvävegynnade växter helt dominerar fältskiktet.

### Bevarandemål

Bevarandemål för naturtypen silikatgräsmarker (6270)

Arealen ska vara minst 26,9 ha. Målet är att bevara och utveckla unika naturvärden som har tillkommit efter en lång kontinuitet av hävd i form av slåtter eller bete. Förekomsten av träd- och buskar som är att betrakta som igenväxningsvegetation är liten. Betesmarkerna ska vara opåverkade av gödsling eller andra produktionshöjande åtgärder. Utmärkande för naturtypen är att kärlväxtfloran är artrik och dominerad av hävdgynnade arter med ett stort inslag av typiska arter. De typiska arterna får inte minska påtagligt. Vid vegetationens slut ska det finnas ansamling av skadlig förna.

### Bevarandetillstånd

Enligt Äng- och betesmarkinventeringen (2002-2004) har endast ca 20 % av den totala arealen med ingående Natura 2000- naturtyperna gynnsam bevarandestatus. Resterande 80 % klassades enligt äng- och bete som antingen annan naturtyp eller kultiverad fodermark. Aktuellt bevarandetillstånd bedöms efter att uppföljningsinsatser har inkommit.

## 6410 - Fuktängar

---

*Areal:* 4,3 ha. Arealen fastställd i regeringsbeslut

### Beskrivning

Hävdpräglade fuktängar med blååtäl eller starr nedanför trädgränsen. Naturtypen har utvecklats genom lång hävdkontinuitet, men kan vara stadd i igenväxning. Krontäckning av träd och buskar, som inte är av igenväxningskaraktär, är 0-30 %. Hävdgynnade arter ska finnas. Två undertyper finns:

6410 a) Fuktängar på neutrala till alkaliska, kalkrika jordar med ett varierande vatteninnehåll, ofta relativt artrika. Här ingår bl.a. "kalkfuktängen".

6410 b) Fuktängar på surare jordar, ibland torvrika, med blååtäl, tåg- och starrarter. Typen varierar beroende på hävd och hävdintensitet.

### Kommentarer

Fuktängar är en vanlig naturtyp i hela Sverige och är starkt varierande beroende på geografisk belägenhet och markens beskaffenhet. Naturtypen är beroende av hävd, antingen genom bete eller slåtter.

Fuktängarna kan vara mycket örtrika och kan ibland hysa ovanliga växter. Örtrikedomen gör dem viktiga för många insekter, inte minst fjärilar och bin. De har också mycket stor betydelse för fågellivet. Mark som på grund av igenväxning, felaktig skötsel eller annan påverkan i stort sett saknar karakteristiska arter och inte går att restaurera inom en rimlig tid bör i normalfallet inte räknas som naturtyp. Detta gäller även mark som är så starkt gödningspåverkad att kvävegynnade växter helt dominerar fältskiktet.

### Bevarandemål

Bevarandemål för naturtypen fuktängar (6410)

Arealen ska vara minst 4,3 ha. Naturtypen är präglad av starr eller blååtäl. Naturtypen ska skötas genom hävd i form av bete eller slåtter. Fuktängarna ska präglas av opåverkad hydrologi. De påverkas vidare av ytterligare en typ av störning genom återkommande översvämningar. Upprätthållnade av hävd och opåverkad hydrologi är de allra viktigaste målen för naturtypen. På fuktängarna tillåts inte heller etablering av igenväxningsvegetation som fleråriga buskar och kläna träd. Kärlväxtfloran är artrik och dominerad av hävdgynnade arter med stort inslag av typiska arter. De för naturtypen typiska arterna får inte minska påtagligt. Naturlig näringsstatus upprätthålls, vilket innebär att markerna inte gödslas på annat sätt än genom betesdjuren.

### Bevarandetillstånd

Enligt Äng- och betesmarkinventeringen (2002-2004) har endast ca 20 % av den totala arealen med ingående Natura 2000- naturtyperna gynnsam bevarandestatus. Resterande 80 % klassades enligt äng- och bete som antingen annan naturtyp eller kultiverad fodermark. Aktuellt bevarandetillstånd bedöms efter att uppföljningsinsatser har inkommit.



## 9070 - Trädklädd betesmark

---

*Areal:* 10,8 ha. Arealen fastställd i regeringsbeslut

### Beskrivning

Naturtypen förekommer på fastmark och är torr-blöt och näringsfattig-näringsrik. Träd- och buskskiktets krontäckningsgrad är 30-100% och utgörs av inhemska trädslag. Naturtypen inkluderar betade trädklädda hagmarker och betad skog.

Kvalitetskriterier: Naturtypen ska ha en lång hävdkontinuitet så väl som trädkontinuitet och inslag av gamla träd ska finnas. Bete förekommer normalt i naturtypen.

Området ska hysa en från naturvårdssynpunkt värdefull artstock knuten till betespåverkan i fältskiktet och/eller till solbelysta hagmarksträd. Värden knutna till beteshävd finns kvar.

Artsammansättningen varierar beroende på geografisk belägenhet och markens produktionsförmåga. I hagmarkerna dominerar lövträd, ofta ek och björk men även lind, ask och i vissa fall tall förekommer. I den betade skogen dominerar oftast barrträd och björk, i södra Sverige även ek/bok.

Trädklädda betesmarker med grova solbelysta lövträd är särskilt värdefulla eftersom träden i regel är artrika för fler organismgrupper. I de fall betad skog finns på kalkmark har den ofta en rik marksvampflora som är hävdgynnad. Antalet rödlistade arter som är knutna till naturtypen är högt. Finns det gott om död ved kan även ett stort antal rödlistade arter knutna till sådana substrat finnas i naturtypen.

Områden med något lägre krontäckningsgrad än 30% och med mycket höga naturvärden knutna till naturtypen och dess grova lövträd kan klassas som trädklädd betesmark.

### Kommentarer

Naturtypen inkluderar både hagmarker och skogsbeten. Hagmarker är relativt öppna, trädklädda marker som mestadels förekommer i södra delarna av Sverige. De har ofta ett artrikt busk- och trädskikt, och det är inte ovanligt att de delvis har en historik med ängsbruk.

Trädskiktet domineras normalt av löv-träd. Skogsbeten är skog som är tydligt påverkad av bete. En viss beteskontinuitet måste finnas. Skogsbeten förekommer i större delen av landet och är starkt varierande beroende på den skogstyp som dominerar i området. De kan förekomma i både barr- och lövskog. Hagmarkerna respektive skogsbetena kan delvis betraktas som två olika undertyper av naturtypen, men gränsen mellan dem är ibland otydlig och historiskt har de haft stora likheter.

Trädklädd betesmark förekommer i alpin, boreal och kontinental biogeografisk region.

Naturtypen består av betesmarker bevuxna med träd och buskar med en krontäckning av minst 30%, antingen hagar med ett glest trädskikt av björk, ek eller andra trädslag, eller dungar av skog i en för övrigt öppen hagmark eller betade skogar med kontinuitet på tidigare utmarker.

Artsammansättningen i trädklädd betesmark varierar beroende på geografisk belägenhet och markens produktionsförmåga. I hagmarkerna dominerar lövträd, ofta ek och björk men även lind, ask och i vissa fall tall förekommer. I den betade skogen dominerar oftast barrträd och björk, i södra Sverige även ek/bok. Fältskiktet hör ofta till de vegetationstyper som återfinns hos övriga betes- och slåttermarkstyper, t.ex. 6230, 6270, 6410, 6430 och 6510. De trädklädda hagmarkerna och de öppnare typerna har en likartad historik, och det är ofta framför allt värdena i trädskiktet samt täckningsgraden för det som skiljer dem åt.

Trädklädda betesmarker med grova solbelysta lövträd är särskilt värdefulla eftersom sådana träd är viktiga livsmiljöer för många organismer. I de fall betad skog finns på kalkmark har den ofta en rik marksvampflora som är hävdgynnad. Antalet rödlistade arter som är knutna till naturtypen är högt. Finns det gott om död ved kan även ett stort antal rödlistade arter knutna till sådana substrat finnas i naturtypen.

Mark som på grund av igenväxning, felaktig skötsel eller annan påverkan i stort sett saknar karakteristiska arter och inte går att restaurera inom en rimlig tid bör i normalfallet inte räknas som naturtyp. Detta gäller även mark som är så starkt gödningspåverkad att kvävegynnade växter helt dominerar fältskiktet, om inte mycket höga värden finns i trädsiktet.

#### Bevarandemål

Bevarandemål för naturtypen träddädd betesmark (9070)

Arealen ska vara minst 10,8 ha. Naturtypen är präglad av långvarig hävd, vilket har lett till att fältskiktet har en rik kärlväxtflora samt rik förekomst av typiska arter. Träddädd betesmark utmärks av att det finns en mosaikartad struktur av träd och buskar, varav ett flertal är hävdpräglade. Gamla träd är vanligt förekommande. Vid vegetationsperiodens slut ska det inte finnas skadlig ansamling av förna. Betesmarker gödslas inte utom det som sker genom betesdjur. De för naturtypen typiska arterna får inte minska påtagligt.

#### Bevarandetillstånd

Enligt Äng- och betesmarkinventeringen (2002-2004) har endast ca 20 % av den totala arealen med ingående Natura 2000- naturtyperna gynnsam bevarandestatus. Resterande 80 % klassades enligt äng- och bete som antingen annan naturtyp eller kultiverad fodermark. Aktuellt bevarandetillstånd bedöms efter att uppföljningsinsatser har inkommit.



## **1308 - Barbastell, Barbastella barbastellus**

---

Artens förekomst är fastställd i regeringsbeslut.

### Beskrivning

#### Livsmiljö

Artens norra kärnområde finns i norra Smålands och södra Östergötlands högland, till stor del belägna på hög höjd, upp till ca 300 meter över havet. Många av dessa förekomster finns i områden med ett välbevarat äldre kulturlandskap i form av byar med flera tätt näraliggande gårdar och ladugårdar. Dessa kolonimiljöer karaktäriseras av naturbetesmarker och ängar, ofta med rik tillgång på grova lövträd, varav många har hamlats. En viktig jaktbiotop utgörs också av trädgårdar av äldre typ som inte är alltför intensivt skötta. Öppna kärr och översilningsmarker är också vanliga inslag. Omgivningarnas jaktbiotoper kännetecknas av vidsträckta barrskogar med fläckvisa inslag av lövbestånd, gläntor och översilningskärr, miljöer som ännu präglas av tidigare skogsbete. I sydligaste Sverige är arten däremot i stor utsträckning mycket mera knuten till gamla bokbestånd för födosök, yngelkolonier och dygnsvila. Endast få kolonier är där kända från byggnader. Arten använder också utrymmet mellan öppna fönsterluckor och panel på hus liksom sådana eko-nomibygnader som har gavelspetsar som ligger utanpå den underliggande panelen som plats för vila eller kolonier. Arten jagar oftast nära kolonierna men kan stundom flyga längre sträckor för jakt i skogen eller i grannbyarnas naturbetesmarker etc. Flera undersökningar visar att arten regelbundet flyger minst 4 km ut i omgivningarna. Under hösten kan arten uppträda i helt öppna, trädlösa landskap vid kusterna där insektsrikedomen är högre än i inlandet. Vid dåligt väder använder de ofta vind- och regnskyddade "lövtunn-lar" i form av markvägar ut mot utmarken/skogen, omgivna av tätt lövverk såsom hasselbuskage. Arten är aktiv långt in på senhösten och är en av de första arterna som flyger på tidiga våren.

Yngelkolonier etableras i byggnader, i hålträd eller under lös bark på gamla träd. De hittills kända förekomsterna utgörs alltid av få individer. Endast undantagsvis förekommer mer än tio vuxna djur. Övervintrande exemplar har i Sverige anträffats i jordkällare, gamla gruvor, samt i några slott och fästningar.

#### Önskvärd naturlig stress och störning

Bete pågår i hagmarker och i skog vid åtskilliga av de kända lokalerna och där bör bete ett intensivt fortsätta.

#### Reproduktion och spridning

Artens anses inte någonstans företa långa flyttningar. Inget tyder på att svenska barbastellerna lämnar landet för övervintring. Under hösten förflyttar sig emellertid en del individer ut mot kusterna eftersom födotillgången där kan vara högre än i inlandet. Detta förklarar observationer av arten på uddar i havet såsom Hoburgen, Ottenby, Kåsehuvud, Revnabben och Falsterbo.

#### Övrigt

Artens är speciellt inriktad på att ta fjärilar, inte minst småfjärilar, men tar även flera andra smådjursgrupper, t.ex. tvåvingar och spindlar. Födotillgängligheten beror säkert på rikedomen och artsammansättningen av insekter som produceras i hagmarker, ängar, trädgårdar, lövridåer och längs markvägar etc.

### Bevarandemål

Arten ska ha en gynnsam populationsutveckling i området.

### Bevarandetillstånd

Bevarandetillståndet är okänt. Uppföljningsinsatser görs 2016 för att bedöma populationens

storlek och livskraftighet.

## Dokumentation

ArtDatabanken. Faktablad för rödlistade arter. [www.artdatabanken.se](http://www.artdatabanken.se)

Forslund, M (red). 1997. Natur i Östra Småland. Naturvårdsprogram för Kalmar län.

Länsstyrelsen i Kalmar län.

Länsstyrelsen i Kalmar län. Naturvårdens riksintressen, Kalmar läns fastland. Meddelande 1989:06. Uppdaterade versioner finns på Länsstyrelsens hemsida.

[www.lansstyrelsen.se/kalmar](http://www.lansstyrelsen.se/kalmar)

Länsstyrelsen i Kalmar län. Odlingslandskapet, bevarandeprogram för Vimmerby kommun. Meddelande 1995/13.

Länsstyrelsen i Kalmar län. Ängs- och hagmarksinventering, Vimmerby kommun. Meddelande 1989/18.

Länsstyrelsen i Kalmar län. 2002. Semi-natural Grasslands in Northern Kalmar County. LIFE-Nature Application 2002.

Naturvårdsverket. Art- och naturtypsvisa vägledningar för Natura 2000. [www.naturvardsverket.se](http://www.naturvardsverket.se)

Naturvårdsverket. Sveriges Natura 2000-områden.

Naturvårdsverket, 1996. Nationell bevarandeplan för odlingslandskapet. Stockholm.

Naturvårdsverket. Våtmarksinventering inom fastlandsdelen av Kalmar län. Del 1 och 2 (utgiven 1984, rapport SNV PM 1787 och SNV PM 1788)

## Opublicerat källmaterial

Åtgärdsplaner för EU:s miljöstöd

Ängs- och Betesmarksinventeringen 2002-2004

## Bilagor

Förteckning över rödlistade arter påträffade i området

Objektskarta

Kartor över Natura 2000-habitat i de olika delarna av området

Svenskt namn	Vetenskapligt namn	Rödlistekategori
slättergubbe	<i>Arnica montana</i>	VU
backklöver	<i>Trifolium montanum</i>	NT
vanlig backsippa	<i>Pulsatilla vulgaris subsp. vulgaris</i>	VU
spindelört	<i>Thesium alpinum</i>	NT

**Rödlistekategorier:**

RE - Försvunnen

CR - Akut hotad

EN - Starkt hotad


VU - Sårbar

NT - Missgynnad

DD - Kunskapsbrist



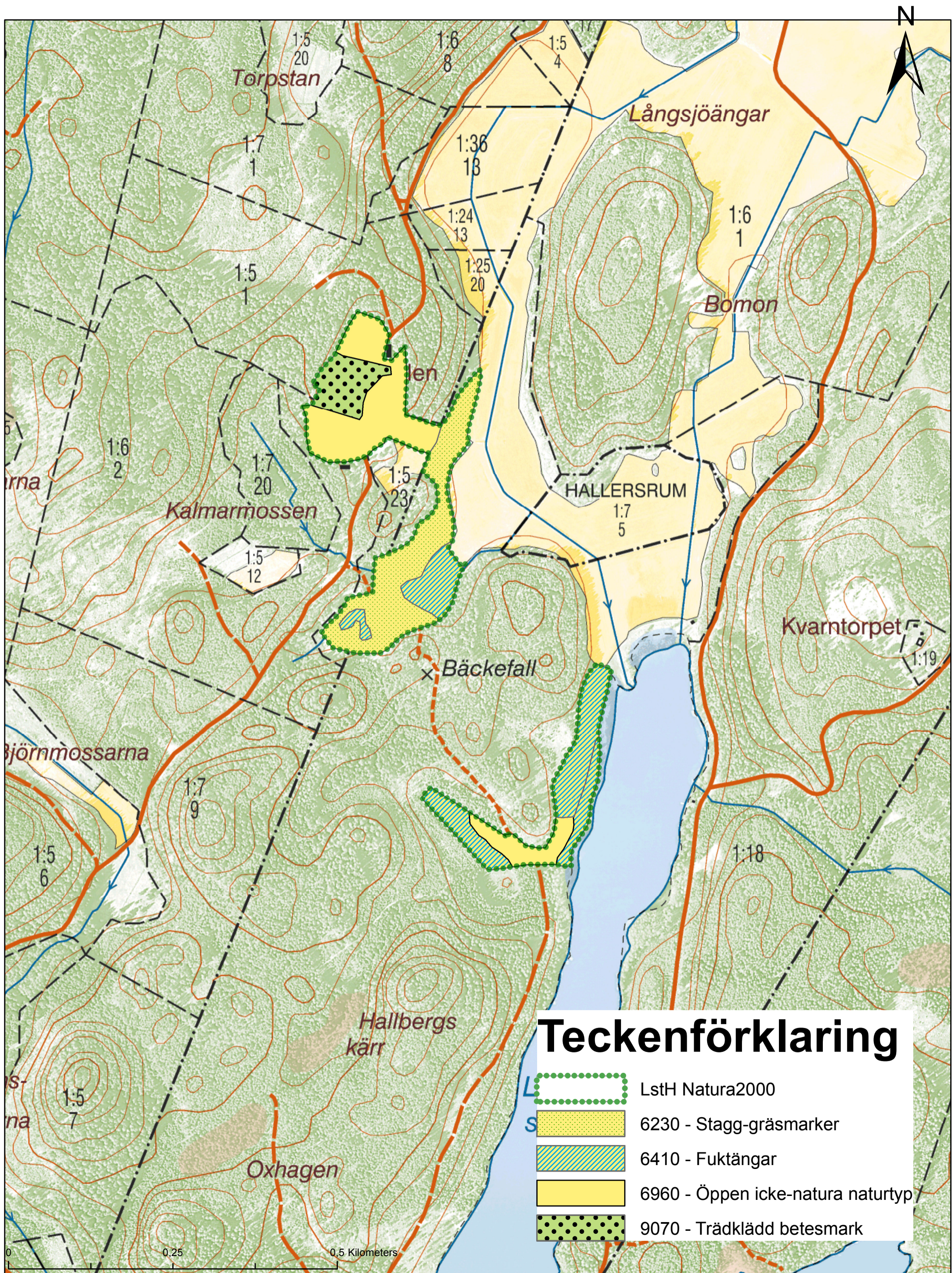


 Natura 2000

0 0,75 1,5 3 Km



# Natura 2000-habitat i objektet Djursdalabygden. Del 1 Kullen-Kvarntorpet



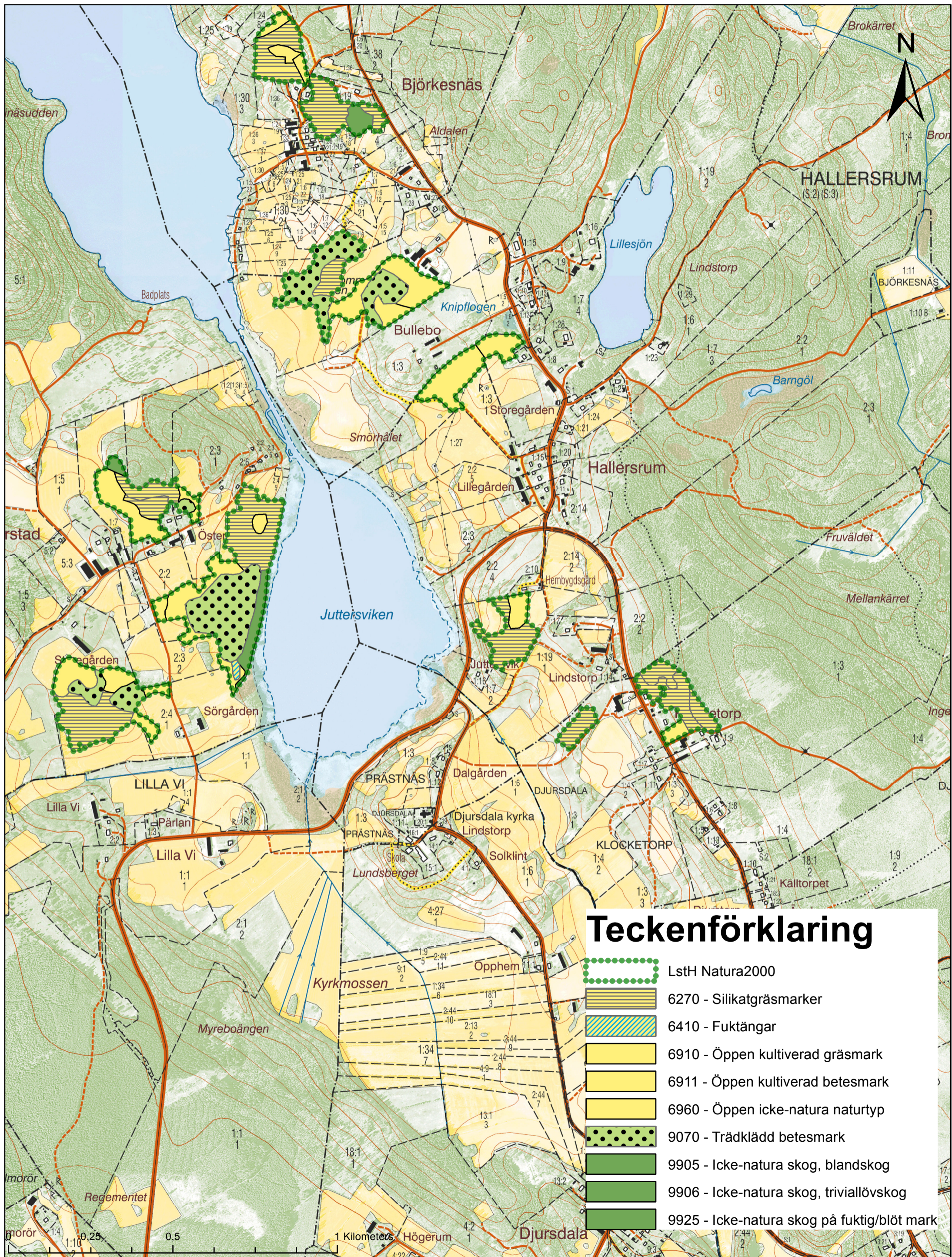
## Teckenförklaring

-  LstH Natura2000
-  6230 - Stagg-gräsmarker
-  6410 - Fuktängar
-  6960 - Öppen icke-natura naturtyp
-  9070 - Trädklädd betesmark

0 0,25 0,5 Kilometers

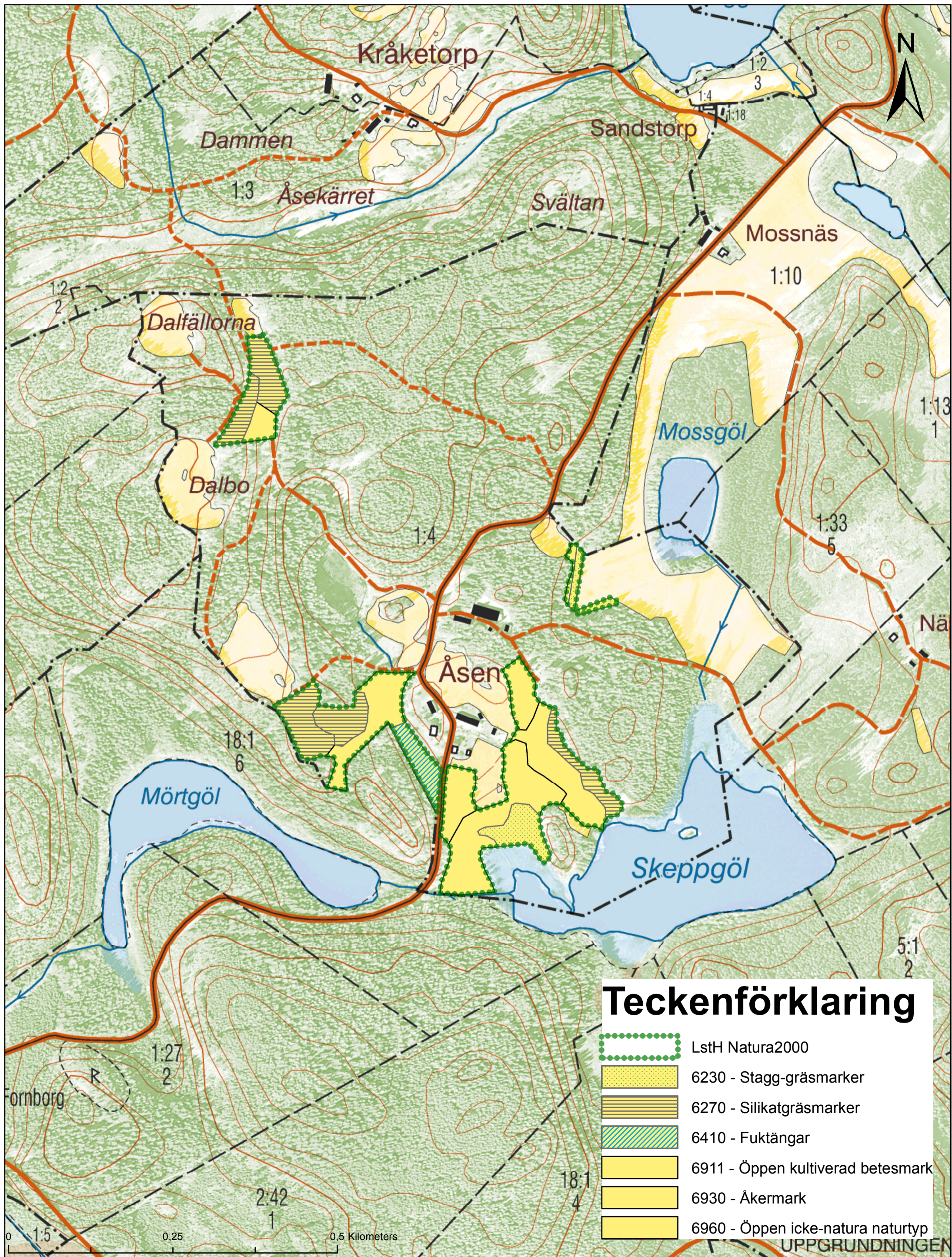


# Natura 2000- habitat i objektet Djursdalabygden. Del 2 Marstad-Klocketorp-Bullebo-Björkesnäs






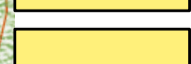





# Natura 2000- habitat i objektet Djursdalabygden. Del 3 Åsen

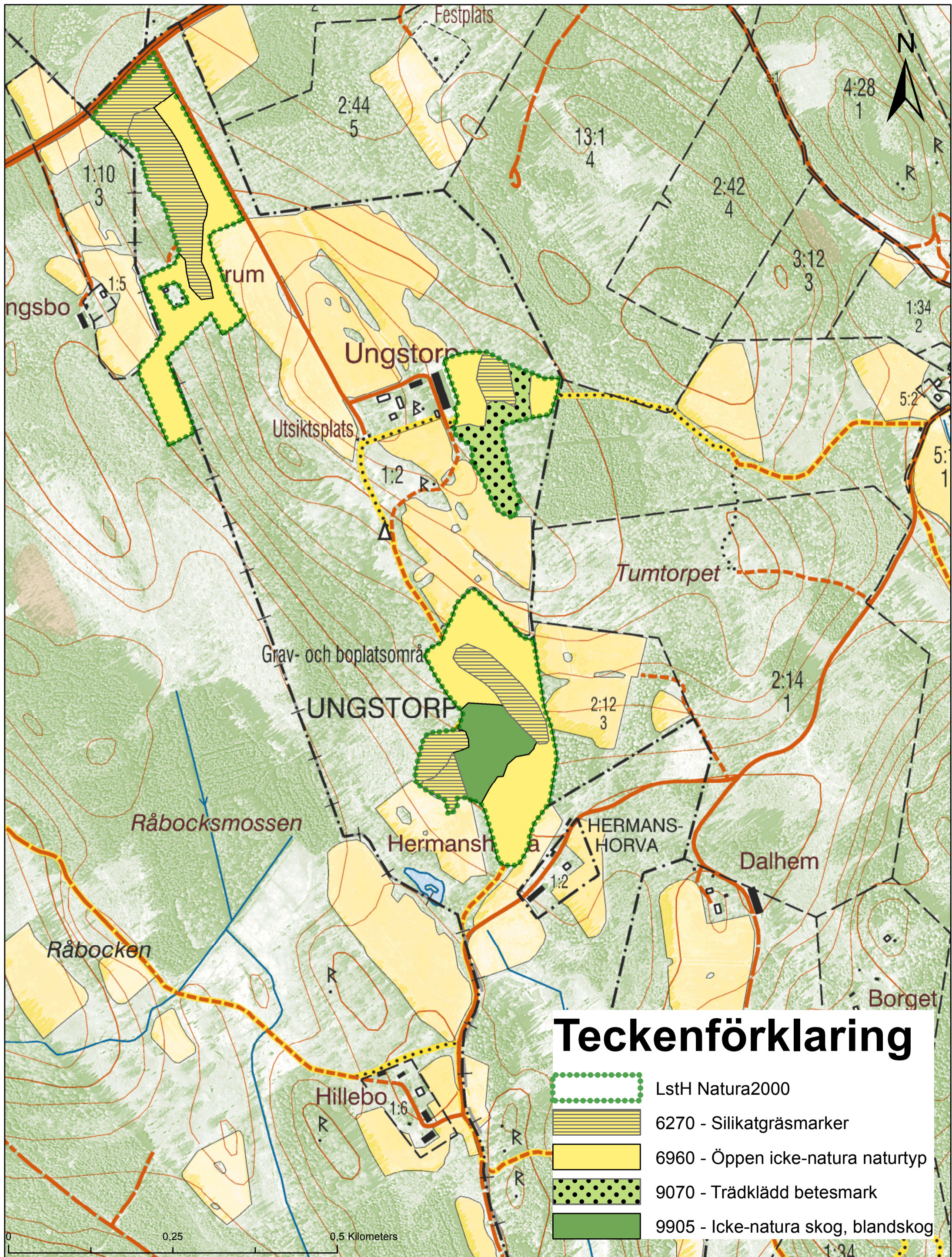


## Teckenförklaring

-  LstH Natura2000
-  6230 - Stagg-gräsmarker
-  6270 - Silikatgräsmarker
-  6410 - Fuktängar
-  6911 - Öppen kultiverad betesmark
-  6930 - Åkermark
-  6960 - Öppen icke-natura naturtyp



# Natura 2000- habitat i objektet Djursdalabygden. Del 4 Ungstorp



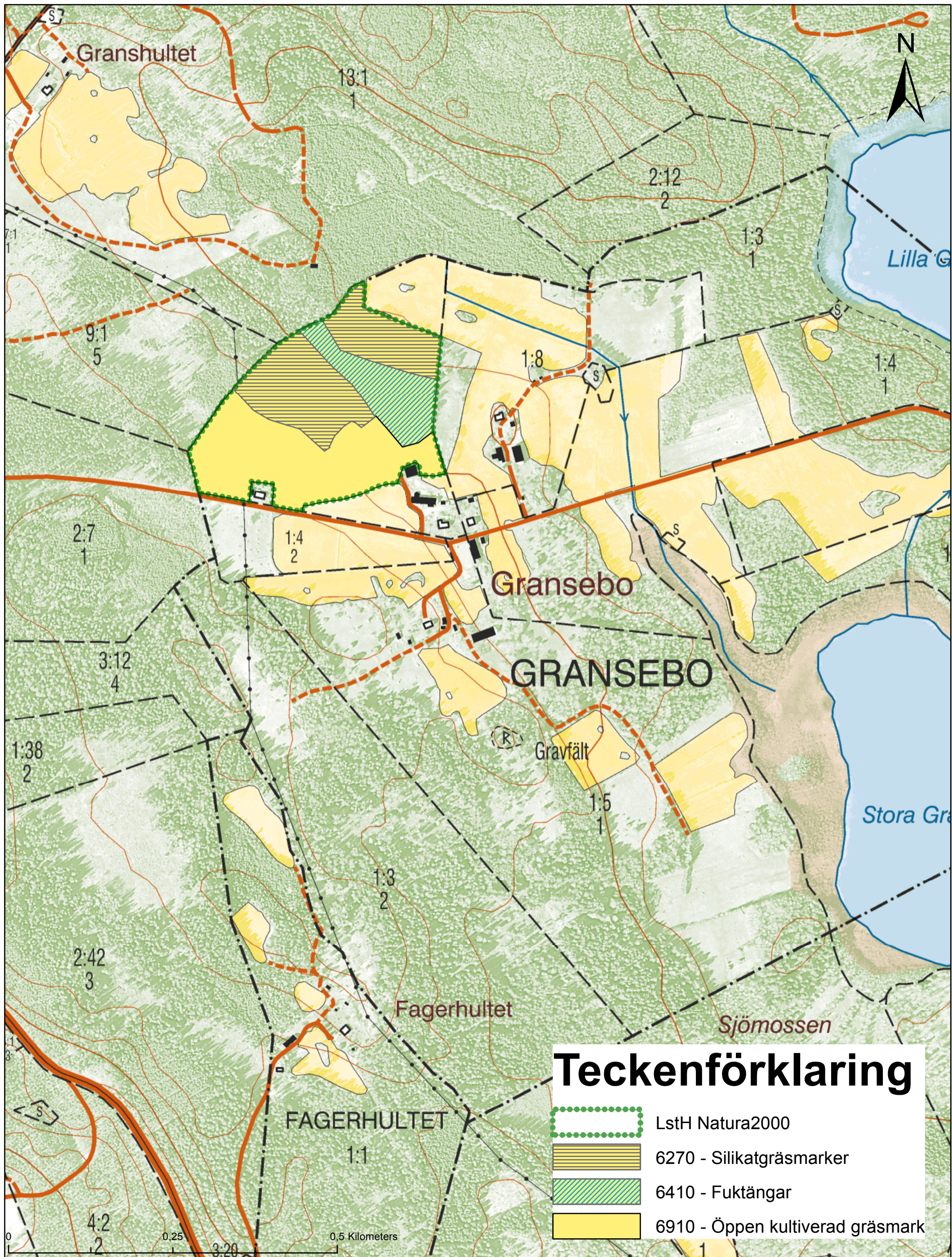
## Teckenförklaring

-  LstH Natura2000
-  6270 - Silikatgräsmarker
-  6960 - Öppen icke-natura naturtyp
-  9070 - Trädklädd betesmark
-  9905 - Icke-natura skog, blandskog




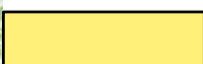
0 0,25 0,5 Kilometers



# Natura 2000- habitat i objektet Djursdalabygden. Del 5 Gransebo



## Teckenförklaring

-  LstH Natura2000
-  6270 - Silikatgräsmarker
-  6410 - Fuktängar
-  6910 - Öppen kultiverad gräsmark