



Länsstyrelsen
Kalmar län



Bevarandeplan för Natura 2000-området

Degerhyltan SE0330240



Natura 2000

Natura 2000 är ett ekologiskt nätverk av värdefulla naturområden inom EU. Utpekande av Natura 2000-områden bygger på krav som finns i EU:s fågeldirektiv och art- och habitat-direktiv. Syftet är att hejda utrotning av vilda djur och växter och att hindra att deras livs-miljöer förstörs. Alla medlemsländer ska peka ut områden dels för fåglar som anges i EU:s fågeldirektiv, dels för naturtyper och arter som anges i art- och habitatdirektivet. Genom utpekandet åtar sig länderna att de utpekade värdena i områdena ska bevaras långsiktigt. Natura 2000-nätverket är en av hörnstenarna i EU:s arbete för att bevara biologisk mångfald. I fågeldirektivet och habitatdirektivet listas 170 naturtyper och sammanlagt cirka 900 växt- och djurarter som särskilt värdefulla. 90 av naturtyperna och drygt 100 av djur- och växtarterna i habitatdirektivets bilaga 1 och 2 finns i Sverige. Därtill häckar regelbundet cirka 60 av fågeldirektivets fåglar i vårt land.

Bevarandeplaner

För varje Natura 2000- område ska Länsstyrelsen ta fram en beskrivning. Detta ska göras i särskilda bevarandeplaner eller i en skötselplan om området även är naturreservat. I planen ska det finnas en beskrivning av området med bevarandesyfte, bevarandemål och beskrivningar av de naturtyper och arter som ska bevaras och bidra till gynnsam bevarandestatus. Hot mot Natura 2000-områdets arter och naturtyper, och behov av bevarandeåtgärder, t ex skydd eller skötsel, ska beskrivas. Informationen ska underlätta förvaltningen av området och tillståndsprövningar enligt miljöbalken.

Bevarandeplanen ska fastställas av Länsstyrelsen, som även är ytterst ansvarig för att målsättningen med området uppfylls. Bevarandeplanen ska revideras när ny kunskap tillkommer eller när förutsättningar för området ändras. Den ska tas fram och hållas aktuell i dialog med berörda intressenter, och det är värdefullt om den som har ny information kontaktar Länsstyrelsen. Bevarandeplanen är inte ett juridiskt bindande dokument. För formell reglering av skydd eller skötsel kan andra beslut behövas, t ex skyddsbeslut för naturreservat. Föreskrifter enligt eventuella skyddsbeslut gäller parallellt med den tillståndsplikt som gäller inom Natura 2000.

I bevarandeplanen redovisas gränser, naturtyper och arter enligt bästa tillgängliga kunskap. I de fall där ny kunskap har till kommit, har Länsstyrelsen för avsikt att föreslå dessa ändringar till regeringen när nästa tillfälle ges. Vid förvaltning och tillståndsprövning utgår man ifrån i verkligheten förekommande naturtyper, varför det är nödvändigt att bevarandeplanen redovisar dessa, även om de inte har hunnit beslutas av regeringen.

Tillståndsplikt och samråd

För att inte skada naturvärden krävs tillstånd för verksamheter eller åtgärder som på ett betydande sätt kan påverka miljön i ett Natura 2000-område. Det kan även gälla åtgärder utanför Natura 2000-området, om de kan påverka miljön i området. Detta regleras i miljöbalken (7 kap. 27-29§§). Då det kan vara svårt att avgöra vilka åtgärder som på ett betydande sätt kan påverka naturvärden behöver man samråda med Länsstyrelsen före genomförandet.

Vid skogsbruksåtgärder hålls samråd med Skogsstyrelsen.

Mer information finns hos Länsstyrelsen, läs på webben eller kontakta en handläggare.

Kartor

Information om naturtypers och arters utbredning i ett enskilt område går att hitta med hjälp av kartverktyget Skyddad natur. Det kan nås på Naturvårdsverkets hemsida genom att söka på ”kartverktyget skyddad natur”. I kartverktyget söker du upp aktuellt område och klickar på namnet för mer information.



Bevarandeplan för Natura 2000-området

SE0330240 Degerhyltan

Kommun: Torsås

Områdets totala areal: 7,4 ha

Bevarandeplanen uppdaterad av Länsstyrelsen: 2015-10-15

Bevarandeplanen fastställd av Länsstyrelsen: 2016-12-14

Markägarförhållanden:

Privat

Regeringsbeslut, historik:

SPA: Nej, pSCI: 2002-01-01, SCI: 2005-01-01, SAC: 2011-03-01, regeringsbeslut
M2010/4648/Nm

Naturtyper och arter som ska bevaras i området:

Naturtyper och arter enligt art- och habitatdirektivet samt fågeldirektivet:

6230 - Stagg-gräsmarker

6270 - Silikatgräsmarker

6510 - Slätterängar i låglandet

9070 - Trädklädd betesmark

Bevarandesyfte

Det överordnade bevarandesyftet för Natura 2000-nätverket är att bidra till bevarandet av biologisk mångfald genom att bibehålla eller återskapa gynnsam bevarandestatus för de naturtyper och arter som omfattas av EUs fågeldirektiv eller art- och habitatdirektiv. För det enskilda Natura 2000-området är det överordnade syftet att bevara eller återställa ett gynnsamt tillstånd för de naturtyper eller arter som utgjort grund för utpekandet av området.

Prioriterade bevarandevärden: att bevara och hävda öppna och trädbärande slätterängar i området så att de värden som har etablerats i området genom långvarig hävd kan bestå.

Motivering: Natura 2000-området Degerhyltan har genom långvarig och traditionell hävd utvecklat höga naturvärden knutna till naturtyper från det gamla odlingslandskapet, både öppna och trädbärande former av ängar.

Prioriterade åtgärder:

- för både öppna och trädbärande slätterängar/betesmarker är den allra viktigaste åtgärden att de fortsätter att skötas genom årlig hävd i form av slätter eller bete.
- Skyddet av området är avhängigt fortsatt skötsel av gräsmarker.
- skötsel genom hävd är tillräcklig intensiv för att förhindra etablering av igenväxningsvegetation.
- genomförnade av en inventering för att kartlägga vilka delar som fortfarande saknar ett gynnsamt bevarandetillstånd. Enligt ängs- och betesmarksinventeringen 2002-2004 hade 55% av området ett gynnsamt bevarandetillstånd.

Beskrivning av området

Området utgör en del av Degerhyltans inägomark och består av naturbetesmarker och en liten slätteräng. Delar av området har varit åker och där syns en kvardröjande gödselpåverkan. Slätterängen är svagt kvävepåverkad av de intilliggande, gödslade vallarna, särskilt i den södra delen. I övrigt är marken opåverkad av gödsling och floran är artrik med bland annat förekomst av blåsuga, stagg, slättergubbe, solvända och andra hävdberoende arter. En handfull hamlade askar finns också inom området. Även övriga delar av inägan har höga naturvärden, bland annat en dunge med bok i området och en lövängsrest alldeles öster om det område som ingår i Natura 2000. Ekoxe har vid flera tillfällen observerats i området men det är inte säkert att den föryngrar sig inom området.

Vad kan påverka negativt

Observera att detta endast är några exempel på faktorer som kan skada områdets värden. Att en verksamhet är listad som ett tänkbart problem innebär inte att den är förbjuden. Vissa av verksamheterna kan omfattas av den tillståndsplikt som gäller om det finns risk för betydande påverkan på miljön i Natura 2000-området. I andra fall är inte tillståndsplikten aktuell men behov kommer att finnas att följa upp det specifika problemet. För att få närmare besked om vad som gäller i ett enskilt fall kan det vara lämpligt att ta kontakt med berörd tillsynsmyndighet som är Länsstyrelsen eller vid skogsbruksåtgärder Skogsvårdsstyrelsen.

Följer man som enskild de allmänna hänsynsregler som läggs fast i vår lagstiftning (t.ex. miljöbalken och skogsvårdslagen) eller följer regler i tvärvillkor så har man fullgjort även sina grundläggande krav på hänsyn till Natura 2000-området.

Tvärvillkor omfattar i huvudsak följande områden:

- Begränsning av högsta antalet djur i ett jordbruk
- Försiktighetsmått för gödselhantering, inklusive krav på lagringskapacitet
- Spridning av gödselmedel
- Föreskrifter om andelen höst- eller vinterbevuxen mark
- Försiktighetsåtgärder vid spridning av bekämpningsmedel

För mer information om tvärvillkor se Jordbruksverkets hemsida (www.jordbruksverket.se).

Verksamheter och företeelser som generellt kan påverka naturtyperna och arterna negativt

- Upphörd, försvagad eller felaktig hävd med igenväxning som följd.
- Isolering av naturbetesmarker på landskapsnivå p.g.a. nedläggning av jordbruk med igenväxning som följd. Minskning och isolering av betesmarker på landskapsnivå minskar möjligheten att på lång sikt upprätthålla gynnsam bevarande status i objektet.
- Tillförsel av kväve (gödning) i naturbetesmarkerna via nederbörd, vinterbete, sambete med vall eller tillskottsutfodring. I naturbetesmarker med miljöersättning sker tillskottsutfodring i enlighet med åtgärdsplanen.

- Då vissa avmaskningsmedel som innehåller avermectiner negativt påverka spillningslevande insekter, avrådes sådan användning om det inte föreligger särskilda veterinärmedicinska skäl.
- Exploatering och förändrad markanvändning i området eller i omgivande marker, t.ex. skogsplantering, uppodling, dikning och täktverksamhet.
- Spridning av gran in i hagmarkerna.
- Alltför hård röjning av buskskiktet i trädklädd betesmark.

Bevarandeåtgärder

Gällande regler:

- Enligt 7 kap 28 a § miljöbalken krävs tillstånd för att bedriva verksamhet eller vidta åtgärder som på ett betydande sätt kan påverka miljön i ett Natura 2000-område. Tillstånd krävs inte för åtgärder som direkt hänger samman med eller är nödvändiga för skötsel och naturvårdsförvaltning av området.

Förslag till bevarandeåtgärder för Degerhyltan:

- Natura 2000-området omfattas i nuläget av miljöersättning för bevarande av betesmarker och slåtterängar. Bete, slåtter och röjning av igenväxningsvegetation bedrivs enligt fastställda åtgärdsplaner. När innevarande stödperiod upphör bör skötselavtalet förnyas, antingen genom en ny miljöersättningsperiod eller genom annat avtal. Båda delområden (södra och norra) omfattas i sin helhet av den nya miljöerättningen för betesmarker och slåtterängar från 2015.
- Kartering av området för att se vilka ytor fortfarande saknar ett gynnsamt bevarandetillstånd. I ängs- och betesmarksinventeringen 2002-2004 bedömdes att 55% av området hade ett gynnsamt bevarandetillstånd. Det bör utredas om bevarandetillståndet har förbättrats i och med inträdet i det nya landsbygdsprogrammet från 2015.
- I norra delen av området har tomtmark hamnat innanför gränsen för Natura 2000-området. Gränsen bör korrigeras.

Bevarandetillstånd

55 % av Natura 2000-området har gynnsam bevarandestatus enligt ängs- och betesmarkinventeringen 2002-2004.

Uppföljning av naturtyper och arter

Länsstyrelsen ansvarar för att uppföljning av bevarandemål genomförs. Uppföljningen ska ske enligt de manualer för skyddade områden som har tagits fram av Naturvårdsverket. Mätbara mål, så kallade målindikatorer, ska registreras i databasen SkötselDOS. Dessa målindikatorer följs sedan upp. Målsättningen är att kunna se om de bevarandemål som satts upp i bevarandeplaner och skötselplaner uppfylls, att skötseln fungerar och att Natura 2000 - naturtyperna och arterna har gynnsamt tillstånd.

Uppföljningsinsatser för detta Natura 2000-område kommer att framgå av den uppföljningsplan som kommer att tas fram.

Naturtyper och arter enligt art- och habitatdirektivet samt fågeldirektivet:

6230 - Stagg-gräsmarker

Areal: 0,7 ha. Arealen fastställd i regeringsbeslut

Beskrivning

Artrika, hävdpräglade stagg-gräsmarker nedanför trädgränsen på torra-friska, silikatrika jordar. Naturtypen har utvecklats genom lång hävdkontinuitet, men kan vara stadd i igenväxning. Krontäckning av träd och buskar, som inte är av igenväxningskaraktär, är 0-30 %. Hävdgynnade arter ska finnas.

Kommentarer

På stagg-gräsmarker är stagg en av de viktigaste arterna men för att det ska räknas som 6230 måste vegetationen i övrigt vara artrik, det räcker inte med att det bara finns stagg. Varken mycket magra marker där staggen helt dominerar och få andra arter finns (räknas normalt som torra hedar 4030) eller gödningspåverkade marker med stagg men i övrigt trivial vegetation ska räknas som 6230. Artrika marker behöver å andra sidan inte ha så stor stagg-förekomst för att kunna föras till 6230, men den ska finnas väl spridd i markerna. Den nordiska naturtypen 6270 motsvarar delvis det som räknas till 6230 i övriga Europa.

Stagg-gräsmarkerna kan vara mycket örtrika och kan ibland hysa ovanliga växter.

Örtrikedomen gör dem viktiga för många insekter, inte minst fjärilar och bin. Na-turtypen kan uppträda i olika skepnader beroende på bland annat fuktighet och klimat.

Mark som på grund av igenväxning, felaktig skötsel eller annan påverkan i stort sett saknar karakteristiska arter och inte går att restaurera inom en rimlig tid bör i normalfallet inte räknas som naturtyp. Detta gäller även mark som är så starkt gödningspåverkad att kvävegynnade växter helt dominerar fältskiktet.

Bevarandemål

Bevarandemål för * Staggräsmarker (6230)

Arealen ska vara minst 0,7 ha. Naturtypen präglas av en lång kontinuitet av hävd genom bete eller slåtter. Denna störning genom hävd har lett till att fältskiktet innehåller ett stort inslag av hävdgynnade arter. Vid vegetationsperiodens slut finns det ingen skadlig av ansamling förna. Igenväxningsvegetation förekommer endast i ringa omfattning. Naturtypen präglas av mager näringsstatus då det inte sker någon gödsling utom den näringsstillgång som sker genom djur.

Bevarandetillstånd

55 % av Natura 2000-området har gynnsam bevarandestatus enligt ängs- och betesmarkinventeringen 2002-2004. Uppföljningsinsatser inväntas.

6270 - Silikatgräsmarker

Areal: 2,9 ha. Arealen fastställd i regeringsbeslut

Beskrivning

Artrika, hävdpräglade gräsmarker nedanför trädgränsen på torra-friska, silikatrika jordar. Naturtypen har utvecklats genom lång hävdkontinuitet, men kan vara stadd i igenväxning. Krontäckning av träd och buskar, som inte är av igenväxningskaraktär, är 0-30 %. Hävdgynnade arter ska finnas.

Kommentarer

Silikatgräsmarker är den vanligaste betesmarkstypen i Sverige och har vanligen en örtrik markvegetation. Vegetationens sammansättning varierar beroende på underlag och geografisk belägenhet. Silikatgräsmarkerna kan vara mycket örtrika och kan ibland hysa ovanliga växter. Örtrikedomen gör dem viktiga för många insekter, inte minst fjärilar och bin. Naturtypen kan uppträda i olika skepnader beroende på bland annat fuktighet och klimat.

Mark som på grund av igenväxning, felaktig skötsel eller annan påverkan i stort sett saknar karakteristiska arter och inte går att restaurera inom en rimlig tid bör i normalfallet inte räknas som naturtyp. Detta gäller även mark som är så starkt gödningspåverkad att kvävegynnade växter helt dominerar fältskiktet.

Bevarandemål

Bevarandemål för naturtypen *silikatgräsmarker (6270)

Arealen ska vara minst 2,9 ha. Kontinuerlig hävd i form av antingen slåtter eller bete präglar den berörda naturtypen. Utmärkande för den är även att den är opåverkad av produktionshöjande åtgärder, dvs de är ogödslade (utom gödsling genom betesdjur). Förekomsten av träd och buskar som bedöms vara igenväxningsvegetation är liten. Vid vegetationens slut ska det inte finnas ansamlad skadlig förna. Naturtypen har en artrik kärlväxtflora. De för naturtypen typiska arter får inte minska påtagligt.

Bevarandetillstånd

55 % av Natura 2000-området har gynnsam bevarandestatus enligt ängs- och betesmarkinventeringen 2002-2004. Uppföljningsinsatser inväntas.

6510 - Slätterängar i låglandet

Areal: 0,4 ha. Arealen fastställd i regeringsbeslut

Beskrivning

Artrika, torra-friska, hävdpräglade ängar i Götaland samt under högsta kustlinjen i Svealand och Norrland. Naturtypen har utvecklats genom lång kontinuitet av slätterängsskötsel (och ofta även använts som betesmark på senare tid), men kan vara stadd i igenväxning. Krontäckning av träd och buskar, som inte är av igenväxningskaraktär, är 0-30 %. Hävdgynnade arter ska finnas.

Kommentarer

Naturtypen har traditionellt utnyttjats för skörd av vinterfoder. I det gamla jordbrukssamhället var den slagna ängen därigenom ett av de viktigaste markslagen som täckte stora arealer. I och med övergången till rationellt jordbruk har denna naturtyp minskat mycket kraftigt och har numera ytterst liten betydelse i jordbruksproduktionen.

Blomrika slättermarker har mycket stor betydelse för många organismer som är knutna till odlingslandskapet, inte minst för slättergynnade kärlväxter och många insekter, i synnerhet fjärilar och vildbin. Dagens mycket små arealer artrika slättermarker är förmodligen en starkt bidragande orsak till att många fjärilar minskat katastrofalt.

Mark som på grund av igenväxning, felaktig skötsel eller annan påverkan i stort sett saknar karakteristiska arter och inte kan anses gå att restaurera inom en rimlig tid bör i normalfallet inte räknas som naturtyp. Detta gäller även mark som är så starkt gödningspåverkad att kvävegynnade växter helt dominerar fältskiktet.

Bevarandemål

Bevarandemål för naturtypen slätterängar i låglandet (6510)

Arealen ska vara minst 0,4 ha. Naturtypen är resultatet av en långvarig hävd genom slätter. Slätter ska ske manuellt eller motormanuellt med skärande redskap. Fagning och höbärgning är moment som ingår i skötseln av slätterängen. Fältskiktet innehåller en riklig kärlväxtflora med ett stort inslag av typiska arter. Dessa arter får inte minska påtagligt. För att naturtypen inte ska försämrats ska hävden upprätthållas och näringsstatus ska vara låg genom att det inte tillförs gödning till marken (utom genom djuren vid ett eventuellt efterbete).

Igenväxningvegetationens förekomst ska vara ringa.

Bevarandetillstånd

55 % av Natura 2000-området har gynnsam bevarandestatus enligt ängs- och betesmarkinventeringen 2002-2004. Nuvarande tillstånd är inte känt. Uppföljningsinsatser inväntas.

9070 - Trädklädd betesmark

Areal: 1 ha. Arealen fastställd i regeringsbeslut

Beskrivning

Naturtypen förekommer på fastmark och är torr-blöt och näringsfattig-näringsrik. Träd- och buskskiktets krontäckningsgrad är 30-100% och utgörs av inhemska trädslag. Naturtypen inkluderar betade trädklädda hagmarker och betad skog.

Kvalitetskriterier: Naturtypen ska ha en lång hävdkontinuitet så väl som trädkontinuitet och inslag av gamla träd ska finnas. Bete förekommer normalt i naturtypen.

Området ska hysa en från naturvårdssynpunkt värdefull artstock knuten till betespåverkan i fältskiktet och/eller till solbelysta hagmarksträd. Värden knutna till beteshävd finns kvar.

Artsammansättningen varierar beroende på geografisk belägenhet och markens produktionsförmåga. I hagmarkerna dominerar lövträd, ofta ek och björk men även lind, ask och i vissa fall tall förekommer. I den betade skogen dominerar oftast barrträd och björk, i södra Sverige även ek/bok.

Trädklädda betesmarker med grova solbelysta lövträd är särskilt värdefulla eftersom träden i regel är artrika för fler organismgrupper. I de fall betad skog finns på kalkmark har den ofta en rik marksvampflora som är hävdgynnad. Antalet rödlistade arter som är knutna till naturtypen är högt. Finns det gott om död ved kan även ett stort antal rödlistade arter knutna till sådana substrat finnas i naturtypen.

Områden med något lägre krontäckningsgrad än 30% och med mycket höga naturvärden knutna till naturtypen och dess grova lövträd kan klassas som trädklädd betesmark.

Bevarandemål

Bevarandemål för naturtypen trädklädd betesmark (9070)

Arealen ska vara minst 1,0 ha. En hävdpräglad- och hävdberoende naturtyp. Lämpligt betestryck ska upprätthållas årligen. Naturtypen trädklädd betesmark har en mosaikartad struktur i träd- och buskskiktet med förekomst av hävdpräglade träd och buskage. Det finns förekomst av äldre, grova träd. Sådan träd ska stå friställda. Det ska inte finnas någon skadlig ansamling av förna vid vegetationsperiodens slut. Marken får inte gödslas utom det som sker genom betesdjuren. Naturtypen hyser en artrik kärlväxtflora med ett stort inslag av typiska arter. Dessa får inte minska påtagligt.

Bevarandetillstånd

55 % av Natura 2000-området har gynnsam bevarandestatus enligt ängs- och betesmarkinventeringen 2002-2004. Uppföljningsinsatser inväntas.

Dokumentation

ArtDatabanken. Faktablad för rödlistade arter. www.artdatabanken.se

Forslund, M (red). 1997. Natur i Östra Småland. Naturvårdsprogram för Kalmar län.

Länsstyrelsen i Kalmar län.

Länsstyrelsen i Kalmar län. Naturvårdens riksintressen, Kalmar läns fastland. Meddelande 1989:06. Uppdaterade versioner finns på Länsstyrelsens hemsida. www.lansstyrelsen.se/kalmar

Länsstyrelsen i Kalmar län. Odlingslandskapet, bevarandeprogram för Torsås kommun.

Meddelande 1995:10.

Naturvårdsverket. Art- och naturtypsvisa vägledningar för Natura 2000.

www.naturvardsverket.se

Naturvårdsverket. Sveriges Natura 2000-områden. www.naturvardsverket.se

Naturvårdsverket, 1996. Nationell bevarandeplan för odlingslandskapet. Stockholm.

Opublicerat källmaterial

Ängs- och Betesmarksinventeringen 2002-2004

Bilagor

Förteckning över rödlistade arter påträffade i området

Objektskarta

Karta över Natura 2000-habitat i objektet

Svenskt namn	Vetenskapligt namn	Rödlistekategori
långbensgroda*	<i>Rana dalmatina</i>	VU

* =Åtgärdsprogram för arten finns/planeras

Rödlistekategorier:

RE - Försvunnen

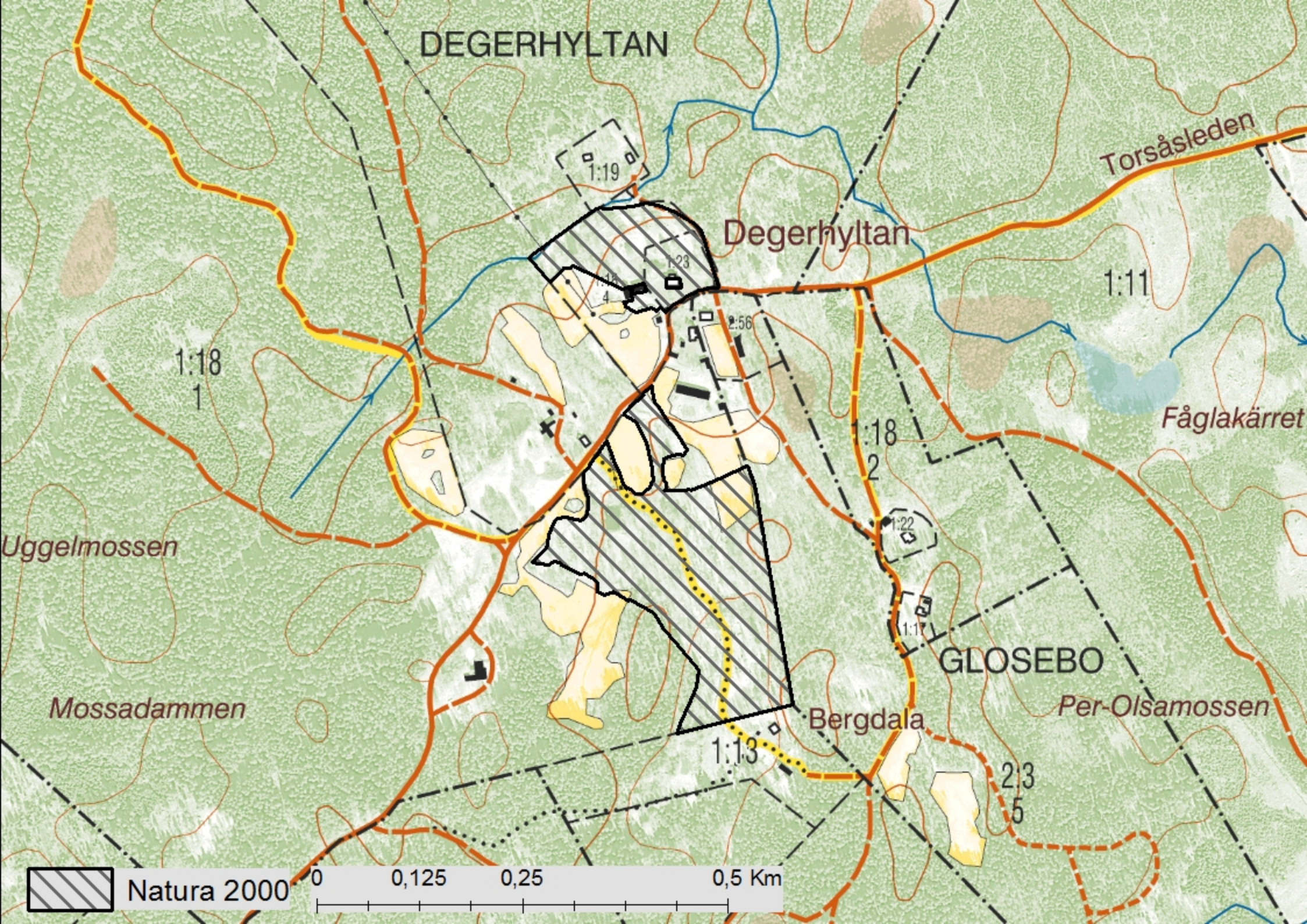
CR - Akut hotad

EN - Starkt hotad

VU - Sårbar

NT - Missgynnad

DD - Kunskapsbrist



DEGERHYLTAN

Degerhyltan

Torsåsleden


Fåglakärret

GLOSEBO

Mossadammen

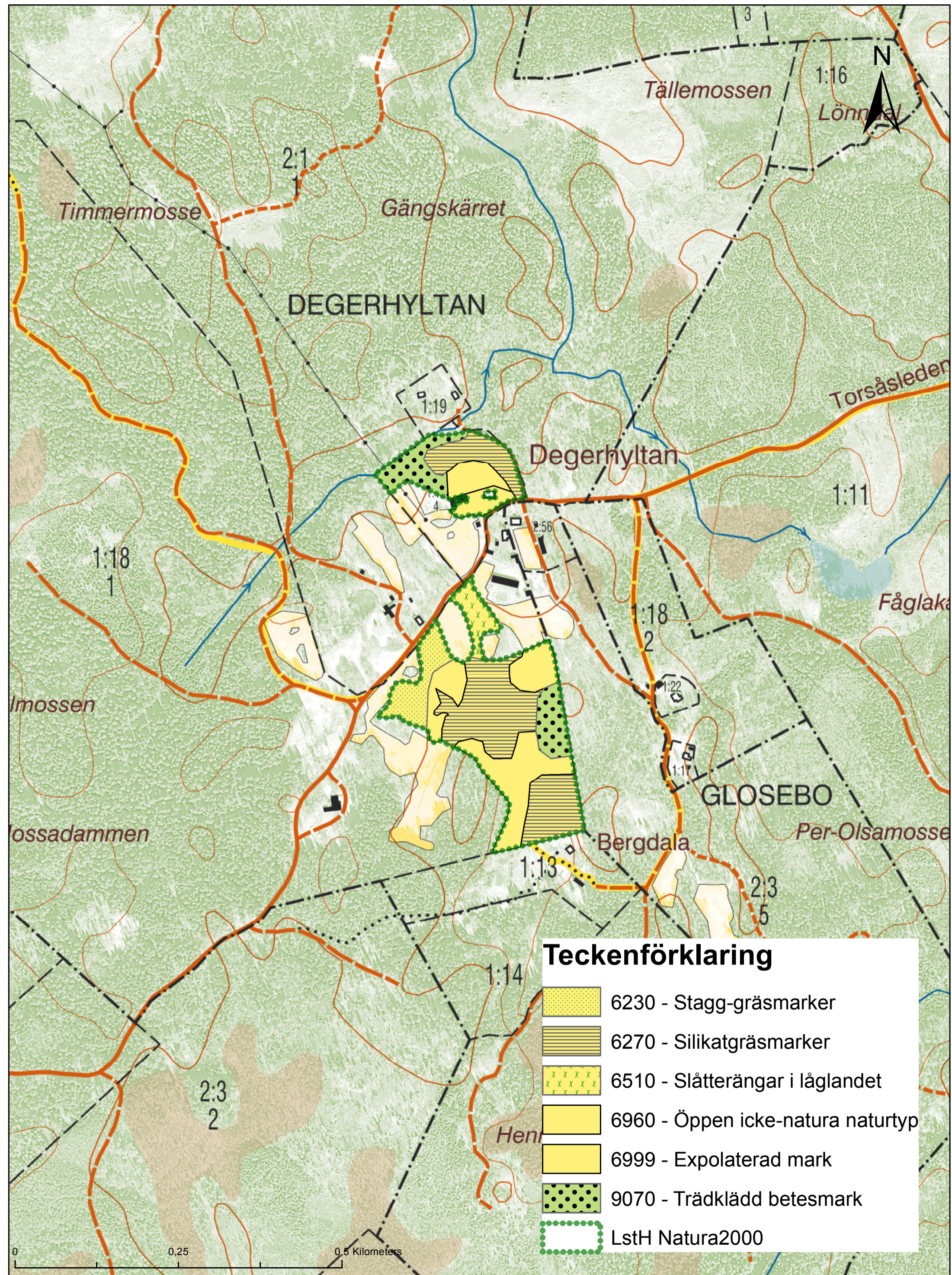
Bergdala

Per-Olsamossen

 Natura 2000

0 0,125 0,25 0,5 Km

Natura 2000-habitat i Degerhyltan SE0330240



Teckenförklaring

	6230 - Stagg-gräsmarker
	6270 - Silikatgräsmarker
	6510 - Slätterängar i låglandet
	6960 - Öppen icke-natura naturtyp
	6999 - Expolaterad mark
	9070 - Trädklädd betesmark
	LstH Natura2000