

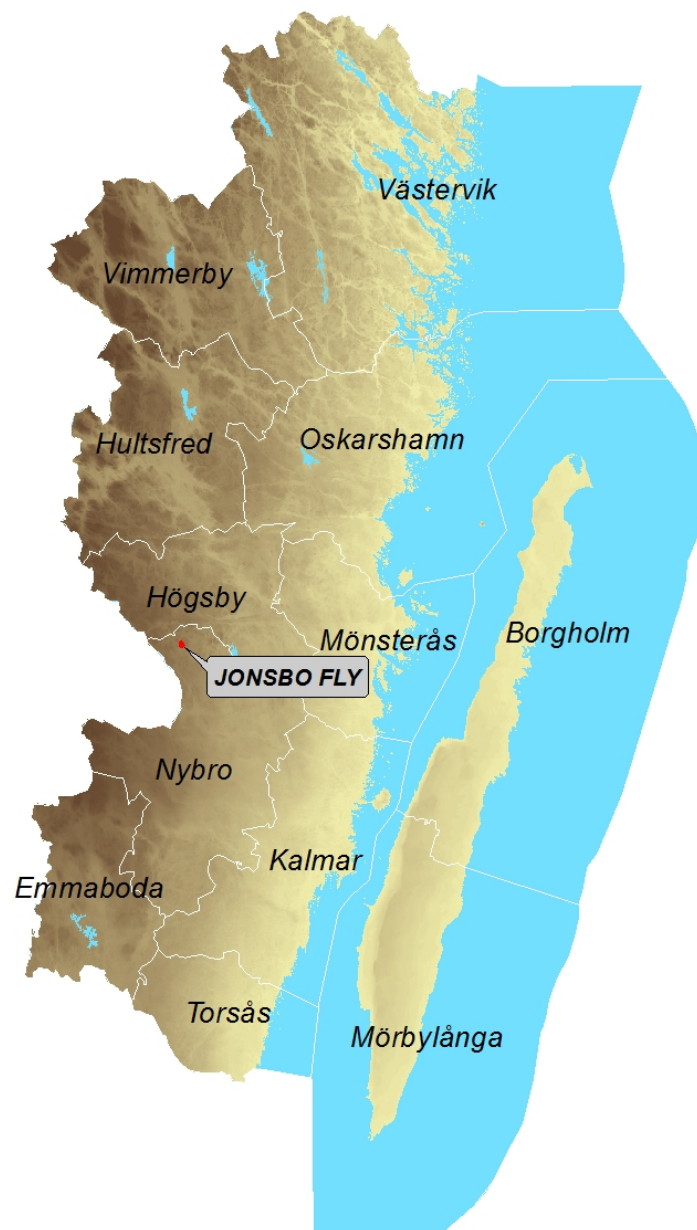


Länsstyrelsen  
Kalmar län



## Bevarandeplan för Natura 2000-området

Jonsbo fly SE0330230



## Natura 2000

Natura 2000 är ett ekologiskt nätverk av värdefulla naturområden inom EU. Utpekande av Natura 2000 -områden bygger på krav som finns i EU:s fågeldirektiv och art- och habitat-direktiv. Syftet är att hejda utrotning av vilda djur och växter och att hindra att deras livs-miljöer förstörs. Alla medlemsländer ska peka ut områden dels för fåglar som anges i EU:s fågeldirektiv, dels för naturtyper och arter som anges i art- och habitatdirektivet. Genom utpekandet åtar sig länderna att de utpekade värdena i områdena ska bevaras långsiktigt. Natura 2000-nätverket är en av hörnstenarna i EU:s arbete för att bevara biologisk mångfald. I fågeldirektivet och habitatdirektivet listas 170 naturtyper och sammanlagt cirka 900 växt- och djurarter som särskilt värdefulla. 90 av naturtyperna och drygt 100 av djur- och växtarterna i habitatdirektivets bilaga 1 och 2 finns i Sverige. Därtill häckar regelbundet cirka 60 av fågeldirektivets fåglar i vårt land.

## Bevarandeplaner

För varje Natura 2000- område ska Länsstyrelsen ta fram en beskrivning. Detta ska göras i särskilda bevarandeplaner eller i en skötselplan om området även är naturreservat. I planen ska det finnas en beskrivning av området med bevarandesyfte, bevarandemål och beskrivningar av de naturtyper och arter som ska bevaras och bidra till gynnsam bevarandestatus. Hot mot Natura 2000-områdets arter och naturtyper, och behov av bevarandeåtgärder, t ex skydd eller skötsel, ska beskrivas. Informationen ska underlätta förvaltningen av området och tillståndsprövningar enligt miljöbalken.

Bevarandeplanen ska fastställas av Länsstyrelsen, som även är ytterst ansvarig för att målsättningen med området uppfylls. Bevarandeplanen ska revideras när ny kunskap tillkommer eller när förutsättningar för området ändras. Den ska tas fram och hållas aktuell i dialog med berörda intressenter, och det är värdefullt om den som har ny information kontaktar Länsstyrelsen. Bevarandeplanen är inte ett juridiskt bindande dokument. För formell reglering av skydd eller skötsel kan andra beslut behövas, t ex skyddsbeslut för naturreservat. Föreskrifter enligt eventuella skyddsbeslut gäller parallellt med den tillståndsplikt som gäller inom Natura 2000.

I bevarandeplanen redovisas gränser, naturtyper och arter enligt bästa tillgängliga kunskap. I de fall där ny kunskap har till kommit, har Länsstyrelsen för avsikt att föreslå dessa ändringar till regeringen när nästa tillfälle ges. Vid förvaltning och tillståndsprövning utgår man ifrån i verkligheten förekommande naturtyper, varför det är nödvändigt att bevarandeplanen redovisar dessa, även om de inte har hunnit beslutas av regeringen.

### Tillståndsplikt och samråd

För att inte skada naturvärden krävs tillstånd för verksamheter eller åtgärder som på ett betydande sätt kan påverka miljön i ett Natura 2000-område. Det kan även gälla åtgärder utanför Natura 2000-området, om de kan påverka miljön i området. Detta regleras i miljöbalken (7 kap. 27-29§§). Då det kan vara svårt att avgöra vilka åtgärder som på ett betydande sätt kan påverka naturvärden behöver man samråda med Länsstyrelsen före genomförandet.

Vid skogsbruksåtgärder hålls samråd med Skogsstyrelsen.

Mer information finns hos Länsstyrelsen, läs på webben eller kontakta en handläggare.

## Kartor

Information om naturtyper och arters utbredning i ett enskilt område går att hitta med hjälp av kartverktyget Skyddad natur. Det kan nås på Naturvårdsverkets hemsida genom att söka på ”kartverktyget skyddad natur”. I kartverktyget söker du upp aktuellt område och klickar på namnet för mer information.



## Bevarandeplan för Natura 2000-området

### SE0330230 Jonsbo fly

Kommun: Nybro

Områdets totala areal: 24,7 ha

Bevarandeplanen uppdaterad av Länsstyrelsen: 2015-10-20

Bevarandeplanen fastställd av Länsstyrelsen: 2016-12-14

Markägarförhållanden:

Statligt, Svenska kyrkan

Regeringsbeslut, historik:

SPA: Nej, pSCI: 2002-01-01, SCI: 2005-01-01, SAC: 2011-03-01, regeringsbeslut  
M2010/4648/Nm

Naturtyper och arter som ska bevaras i området:

Naturtyper och arter enligt art- och habitatdirektivet samt fågeldirektivet:

7140 - Öppna mossar och kärr

91D0 - Skogsbevuxen myr

Bevarandesyfte

Det överordnade bevarandesyftet för Natura 2000-nätverket är att bidra till bevarandet av biologisk mångfald genom att bibehålla eller återskapa gynnsam bevarandestatus för de naturtyper och arter som omfattas av EUs fågeldirektiv eller art- och habitatdirektiv. För det enskilda Natura 2000-området är det överordnade syftet att bevara eller återställa ett gynnsamt tillstånd för de naturtyper eller arter som utgjort grund för utpekandet av området.

Prioriterade bevarandevärden: att bevara ett orört myrkomplex med de ingående naturtyperna, dess dynamik och struktur samt typiska växt och djurarter.

Motivering: ett mycket värdefullt våtmarkskomplex bestående av en orörd välvd mosse samt sluttande kärrområden. I myrkomplexet finns förekomster av ett flertal sällsynta arter. I området finns även hjortron, vilket är ovanligt i trakten.

Prioriterade åtgärder:

- Myren lämnas för fri utveckling då områdets hydrologi följer en naturlig vattenregim.
- Skogsbruksinsatser bör undvikas och om de genomförs ska särskilda försiktighetsåtgärder vidtas.

## Beskrivning av området

Jonsbo fly är ett orört myrkomplex med stora plana till svagt sluttande kärrområden och en svagt välvd mosse. Flikar av hållmarker sticker in i våtmarken från omgivningen. Jonsbo fly är beläget i Alsteråns avrinningsområde. Omgivningarna är huvudsakligen bevuxna med barrskog.

Myrkomplexet ligger i ett flackt, högt beläget område i det annars småkulliga landskapet. Av västliga arter förekommer klocklång och tuvsäv sällsynt samt myrlilja och mossnycklar i stor mängd. Här återfinns även blekbläddra och jungfrulin, den senare sällsynt som myrväxt. I områdets södra del finns en tallbevuxen mosse som är svagt välvd och innehåller rikligt med skvattram och hjortron. Den rika förekomsten av hjortron är ovanlig i trakten. Den typiska utformningen, orördheten och det tilltalande utseendet förhöjer områdets naturvärde.

Området är frivilligt avsatt av Sveaskog AB och Växjö stift och är av riksintresse för naturvården samt ingår i den nationella myrskyddsplanen.

## Vad kan påverka negativt

Observera att detta endast är några exempel på faktorer som kan skada områdets värden. Att en verksamhet är listad som ett tänkbart problem innebär inte att den är förbjuden. Vissa av verksamheterna kan omfattas av den tillståndsplikt som gäller om det finns risk för betydande påverkan på miljön i Natura 2000-området. I andra fall är inte tillståndsplikten aktuell men behov kommer att finnas att följa upp det specifika problemet. För att få närmare besked om vad som gäller i ett enskilt fall kan det vara lämpligt att ta kontakt med berörd tillsynsmyndighet som är Länsstyrelsen eller vid skogsbruksåtgärder Skogsvårdsstyrelsen.

Följer man som enskild de allmänna hänsynsregler som läggs fast i vår lagstiftning (t.ex. miljöbalken och skogsvårdslagen) så har man fullgjort även sina grundläggande krav på hänsyn till Natura 2000-området.

Verksamheter och företeelser som generellt kan påverka naturtyperna och arterna negativt

- Förändringar av vattenregimen såsom dikning och dämning eller anläggande av skogsbilvägar eller körskador vid eventuella skogsbruksåtgärder. Även befintliga diken kan negativt påverka naturtyperna.

- Rationellt skogsbruk i myren och dess tillrinningsområde (ca 100ha), t. ex. markberedning, kalavverkning och skogsgödsling.

- Spridning av till exempel kalk, aska och gödningsämnen i tillrinningsområdet.

- Torvbrytning.

- Exploatering och förändrad markanvändning.

## Bevarandeåtgärder

Gällande regler:

- Enligt 7 kap 28 a § miljöbalken krävs tillstånd för att bedriva verksamhet eller vidta åtgärder som på ett betydande sätt kan påverka miljön i ett Natura 2000-område. Tillstånd krävs inte för åtgärder som direkt hänger samman med eller är nödvändiga för skötsel och naturvårdsförvaltning av området.

- Förbud mot markavvattning, (11kap 13-14 §§ miljöbalken och förordningen om vattenverksamhet (1998:1388)).

- Koncession eller tillstånd krävs för torvbrytning. (Lagen om vissa torvfyndigheter (1985:620) eller 12 kap. 1-2 §§ med respektive tillhörande förordningar).

Förslag till bevarandeåtgärder för Jonsbo fly

- Natura 2000-området finns upptaget i myrskyddsplanen och är frivilligt avsatt av markägarna (Sveaskog och kyrkan). Skogsbruksinsatser inom myrskyddsplanens avgränsning bör undvikas eller integreras i deras miljöplaner där skogsbruket bör bedrivas med särskilda försiktighetsåtgärder. Kantzon/skyddszon bör alltid finnas mellan omgivande marker och våtmarken för att minska transport av partiklar och närsalter till våtmarken samt att kantzoner utgör en viktig struktur som generellt har en hög biologisk mångfald. Myrskyddsplanen är under revidering och bevarandeplanen kan komma att ändras efter att en ny myrskyddsplan fastställts. Tex. kan myrskyddsplanobjektets avgränsning komma att justeras.
- Då naturvärdena främst utvecklas genom naturlig dynamik lämnas myren för fri utveckling samt att områdets hydrologi följer en naturlig vattenregim.

#### Uppföljning av naturtyper och arter

Länsstyrelsen ansvarar för att uppföljning av bevarandemål genomförs. Uppföljningen ska ske enligt de manualer för skyddade områden som har tagits fram av Naturvårdsverket. Mätbara mål, så kallade målindikatorer, ska registreras i databasen SkötselDOS. Dessa målindikatorer följs sedan upp. Målsättningen är att kunna se om de bevarandemål som satts upp i bevarandeplaner och skötselplaner uppfylls, att skötseln fungerar och att Natura 2000 - naturtyperna och arterna har gynnsamt tillstånd.

Uppföljningsinsatser för detta Natura 2000-område kommer att framgå av den uppföljningsplan som kommer att tas fram.

## Naturtyper och arter enligt art- och habitatdirektivet samt fågeldirektivet:

### 7140 - Öppna mossar och kärr

---

*Areal:* 14,9 ha. Arealen fastställd i regeringsbeslut

#### Beskrivning

Habitatet är heterogent och omfattar ombrotrofa och minerotrofa, fattiga till intermediära, öppna eller mycket glest trädbevuxna myrar. De myrtyper eller myrelement som kan inkluderas är plana eller svagt välvda mossar och tillhörande laggekärr, nordlig mosse, plana (topogena) kärr, sluttande (soligena; lutning >3%) kärr – i synnerhet backkärr (lutning >8%) – samt torvbildande mader (sumpkärr). Torvtäcket är normalt minst 30 cm djupt, men kan vara tunnare i unga myrar. Gungflyn, mjukmattegolvet med vanligen mossrik vegetation som pga luftvävnad i rotsystemet flyter på vatten eller lös gyttja, inkluderas oavsett torvdjup. Morfologiska strukturer i torven är sällsynt och utgörs i så fall av mindre tubbildningar. Trädskikt bestående av träd högre än tre meter får inte ha mer än 30% krontäckning.

Två undergrupper kan urskiljas:

- Svagt välvda mossar
- Kärr och gungflyn (kan indelas i fattiga och intermediära för uppföljningen)

Naturlighetskriterier: Myrens hydrologi och hydrokemi får inte vara starkt generellt påverkad av antropogena ingrepp. Slåtter kan bedrivas. Reversibla, mindre ingrepp som orsakat lokal störning i begränsade delar av myren kan medges.

#### Bevarandemål

Bevarandemål för naturtypen Öppna mossar och kärr (7140)

Arealen av naturtypen ska vara minst 14,9 ha. Myrens hydrologi och hydrokemi behålls intakt. Området bestående av ett komplex av plana till sluttande kärrområden samt en välvd mosse är opåverkade av mänsklig påverkan och innehåller ett tydligt inslag av både typiska och sällsynta arter. Trädskiktet ska inte ha en krontäckning som är större än 30%. Vegetationen är lågvuxen och är oftast inte högre än 50 cm. I naturtypen är förekomsten av typiska arter stabil.

#### Bevarandetillstånd

I basinventeringen från mitten av 2000-talet bedömdes en övervägande del av området ha ett gynnsamt bevarandetillstånd. Endast den allra sydligaste del av området bedömdes inte uppfylla ett fullgott tillstånd. Denna bedömning baserades dock inte på fältbesök och därför behövs mer aktuella uppföljningsinsatser i fält.

## 91D0 - Skogsbevuxen myr

---

*Areal:* 5,6 ha. Arealen fastställd i regeringsbeslut

### Beskrivning

Naturtypen förekommer på myrar (> 30 cm djupt torvtäcke) som är fuktig-blöt med högt liggande grundvattenyta. Näringsförhållandena är näringsfattiga–intermediära. Trädskiktets krontäckningsgrad är 30-100%. Trädslagsblandningen varierar med myrtyp och näringsförhållanden men glasbjörk, tall och gran är vanliga trädslag.

Kvalitetskriterier: Skogen ska vara, eller i en relativt nära framtid kunna bli naturskog eller likna naturskog m.a.p. egenskaper och strukturer. Den kan ha påverkats av t.ex.

plockhuggning, bete eller naturlig störning. Skogen ska vara i ett sent eller i ett relativt sent successionsstadium. Det ska finnas gamla träd och död ved och en kontinuitet för de aktuella trädslagen. Om naturliga störningsprocesser eller skötselåtgärder i syfte att imitera sådana har påverkat området kan även områden i yngre successionsstadier ingå. Egenskaper och strukturer som är typiska för naturskog finns normalt även i yngre successionsstadier.

Skogens hydrologi är inte under stark generell påverkan från t.ex. markavvattning, torvtäkt e.d. Fält- och bottenskiktet domineras av ris, halvgräs, och vitmossor.

### Bevarandemål

Bevarandemål för naturtypen \* Skogsbevuxen myr (91D0)

Arealen för naturtypen ska vara minst 5,6 ha. Våtmarksområde med en naturlig hydrologi.

Myren är bevuxen med träd och krontäckningsgraden är mellan 30-100%. I myren sker en naturlig dynamik som självförnyring och träd dör av naturliga orsaker. Skogen utvecklas genom störningar som stormfällning, översvämningar, insektsangrepp. Sumpskogen är rik på substrat som död ved, torrträd och lågor. I naturtypen är förekomsten av typiska arter stabil.

### Bevarandetillstånd

I basinventeringen från mitten av 2000-talet bedömdes en övervägande del av området ha ett gynnsamt bevarandetillstånd. Endast den allra sydligaste del av området bedömdes inte uppfylla ett fullgott tillstånd. Denna bedömning baserades dock inte på fältbesök och därför behövs mer aktuella uppföljningsinsatser i fält.



## Dokumentation

ArtDatabanken. Faktablad för rödlistade arter. [www.artadatabanken.se](http://www.artadatabanken.se)

Forslund, M (red). 1997. Natur i Östra Småland. Naturvårdsprogram för Kalmar län.

Länsstyrelsen i Kalmar län.

Länsstyrelsen i Kalmar län. Naturvårdens riksintressen, Kalmar läns fastland. Meddelande 1989:06. Uppdaterade versioner finns på Länsstyrelsens hemsida. [www.lansstyrelsen.se/kalmar](http://www.lansstyrelsen.se/kalmar)

Naturvårdsverket. Art- och naturtypsvisa vägledningar för Natura 2000. Naturvårdsverkets hemsida. [www.naturvardsverket.se](http://www.naturvardsverket.se)

Naturvårdsverket, 1994. Myrskyddsplan för Sverige.

Naturvårdsverket. Sveriges Natura 2000-områden. Naturvårdsverkets hemsida.

[www.naturvardsverket.se](http://www.naturvardsverket.se)

Naturvårdsverket. Våtmarksinventering inom fastlandsdelen av Kalmar län. Del 1 och 2 (utgiven 1984, rapport SNV PM 1787 och SNV PM 1788)

Sumpskogsinventeringen finns på Skogsvårdsstyrelsens hemsida. Klicka på Skogens pärlor.

[www.skogsstyrelsen.se](http://www.skogsstyrelsen.se)

## Bilagor

Förteckning över rödlistade arter påträffade i området

Objektskarta

Karta över Natura 2000-habitat i objektet



Svenskt namn	Vetenskapligt namn	Rödlistekategori
FÅGLAR		
spillkråka	<i>Dryocopus martius</i>	NT
FJÄRILAR		
jungfrulinsfly	<i>Phytometra viridaria</i>	NT

\* =Åtgärdsprogram för arten finns/planeras

**Rödlistekategorier:**

RE - Försvunnen

CR - Akut hotad

EN - Starkt hotad

VU - Sårbar

NT - Missgynnad

DD - Kunskapsbrist



FLATEHULT

Bredhällsmossen

Lovise

3:17

Jonsbo fly


Jonsbo

x

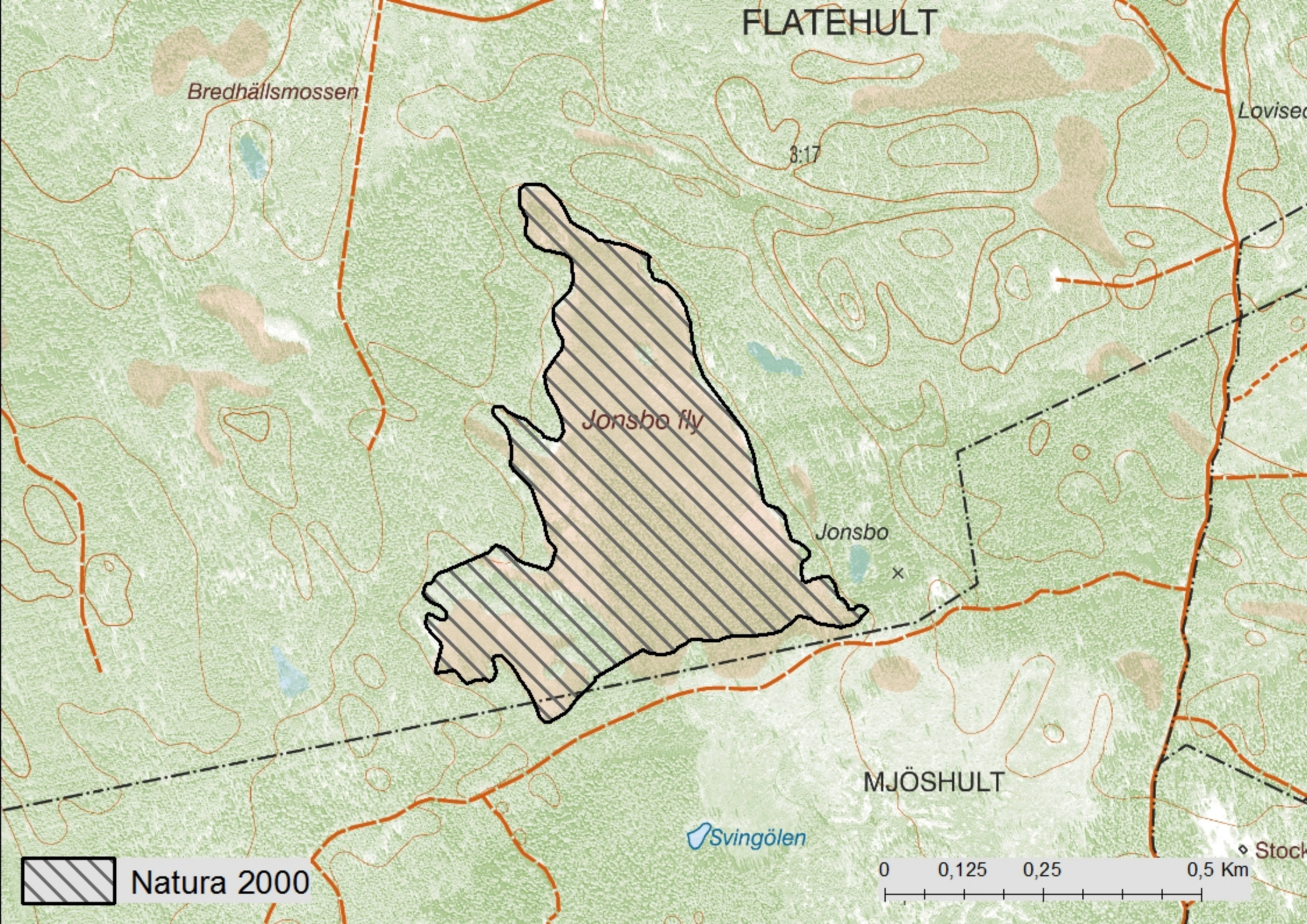
MJÖSHULT

Svingölen

Stock

 Natura 2000

0 0,125 0,25 0,5 Km





# Natura 2000-habitat i Jonsbo fly SE0330230

