



Länsstyrelsen
Kalmar län



Bevarandeplan för Natura 2000-området

Gråstensmon SE0330228



Natura 2000

Natura 2000 är ett ekologiskt nätverk av värdefulla naturområden inom EU. Utpekande av Natura 2000-områden bygger på krav som finns i EU:s fågeldirektiv och art- och habitatdirektiv. Syftet är att hejda utrotning av vilda djur och växter och att hindra att deras livsmiljöer förstörs. Alla medlemsländer ska peka ut områden dels för fåglar som anges i EU:s fågeldirektiv, dels för naturtyper och arter som anges i art- och habitatdirektivet. Genom utpekandet åtar sig länderna att de utpekade värdena i områdena ska bevaras långsiktigt. Natura 2000-nätverket är en av hörnstenarna i EU:s arbete för att bevara biologisk mångfald. I fågeldirektivet och habitatdirektivet listas 170 naturtyper och sammanlagt cirka 900 växt- och djurarter som särskilt värdefulla. 90 av naturtyperna och drygt 100 av djur- och växtarterna i habitatdirektivets bilaga 1 och 2 finns i Sverige. Därtill häckar regelbundet cirka 60 av fågeldirektivets fåglar i vårt land.

Bevarandeplaner

För varje Natura 2000-område ska Länsstyrelsen ta fram en beskrivning. Detta ska göras i särskilda bevarandeplaner eller i en skötselplan om området även är naturreservat. I planen ska det finnas en beskrivning av området med bevarandesyfte, bevarandemål och beskrivningar av de naturtyper och arter som ska bevaras och bidra till gynnsam bevarandestatus. Hot mot Natura 2000-områdets arter och naturtyper, och behov av bevarandeåtgärder, t ex skydd eller skötsel, ska beskrivas. Informationen ska underlätta förvaltningen av området och tillståndsprövningar enligt miljöbalken.

Bevarandeplanen ska fastställas av Länsstyrelsen, som även är ytterst ansvarig för att målsättningen med området uppfylls. Bevarandeplanen ska revideras när ny kunskap tillkommer eller när förutsättningar för området ändras. Den ska tas fram och hållas aktuell i dialog med berörda intressenter, och det är värdefullt om den som har ny information kontaktar Länsstyrelsen. Bevarandeplanen är inte ett juridiskt bindande dokument. För formell reglering av skydd eller skötsel kan andra beslut behövas, t ex skyddsbeslut för naturreservat. Föreskrifter enligt eventuella skyddsbeslut gäller parallellt med den tillståndsplikt som gäller inom Natura 2000.

I bevarandeplanen redovisas gränser, naturtyper och arter enligt bästa tillgängliga kunskap. I de fall där ny kunskap har tillkommit, har Länsstyrelsen för avsikt att föreslå dessa ändringar till regeringen när nästa tillfälle ges. Vid förvaltning och tillståndsprövning utgår man ifrån i verkligheten förekommande naturtyper, varför det är nödvändigt att bevarandeplanen redovisar dessa, även om de inte har hunnit beslutas av regeringen.

Tillståndsplikt och samråd

För att inte skada naturvärden krävs tillstånd för verksamheter eller åtgärder som på ett betydande sätt kan påverka miljön i ett Natura 2000-område. Det kan även gälla åtgärder utanför Natura 2000-området, om de kan påverka miljön i området. Detta regleras i miljöbalken (7 kap. 27-29§§). Då det kan vara svårt att avgöra vilka åtgärder som på ett betydande sätt kan påverka naturvärden behöver man samråda med Länsstyrelsen före genomförandet.

Vid skogsbruksåtgärder hålls samråd med Skogsstyrelsen.

Mer information finns hos Länsstyrelsen, läs på webben eller kontakta en handläggare.

Kartor

Information om naturtypers och arters utbredning i ett enskilt område går att hitta med hjälp av kartverktyget Skyddad natur. Det kan nås på Naturvårdsverkets hemsida genom att söka på ”kartverktyget skyddad natur”. I kartverktyget söker du upp aktuellt område och klickar på namnet för mer information.



Bevarandeplan för Natura 2000-området

SE0330228 Gråstensmon

Kommun: Nybro

Områdets totala areal: 101,3 ha

Bevarandeplanen uppdaterad av Länsstyrelsen: 2015-11-18

Bevarandeplanen fastställd av Länsstyrelsen: 2016-12-14

Markägarförhållanden:

Nybro kommun och Statligt skogsbolag

Regeringsbeslut, historik:

SPA: Nej, pSCI: 2002-01-01, SCI: 2005-01-01, SAC: 2011-03-01, regeringsbeslut
M2010/4648/Nm

Naturtyper och arter som ska bevaras i området:

Naturtyper och arter enligt art- och habitatdirektivet samt fågeldirektivet:

3160 - Myrsjöar

7140 - Öppna mossar och kärr

91D0 - Skogsbevuxen myr

1082 - Bred paljettdykare, *Graphoderus bilineatus*

Bevarandesyfte

Det överordnade bevarandesyftet för Natura 2000-nätverket är att bidra till bevarandet av biologisk mångfald genom att bibehålla eller återskapa gynnsam bevarandestatus för de naturtyper och arter som omfattas av EUs fågeldirektiv eller art- och habitatdirektiv. För det enskilda Natura 2000-området är det överordnade syftet att bevara eller återställa ett gynnsamt tillstånd för de naturtyper eller arter som utgjort grund för utpekandet av området.

Prioriterade bevarandevärden: att bevara ett vidsträckt myrkomplex med de ingående naturtyperna dystrofa sjöar och småvatten, öppna svagt välvda mossar, fattiga och intermediära kärr och gungflyn och skogsbevuxen myr med de processer, funktioner, strukturer samt dess typiska växt och djurarter arter som tillhör dessa naturtyper.

Motivering: Ett från geovetenskapligt och biologisk synpunkt mycket värdefullt myrkomplex som utgörs av en mosaik av topogena kärr, tallmossar och gölar. I området finns höga botaniska värden. Området är en värdekärna i ett större myrskyddsplaneobjekt.

Prioriterade åtgärder: myren lämnas för fri utveckling. Områdets hydrologi följer en naturlig vattenregim.

Beskrivning av området

Gråstensmon och anslutande myrar är en värdefull vildmarksliknande skogs- myrmosaik inom ett geovetenskapligt värdefullt område. Berggrunden består av sura vulkaniska bergarter som delvis överlagras av morän och delvis täcks av torvlager. Myrkomplexet ligger i ett mycket rikblockigt område som är en av södra Sveriges mest intressanta bildningar från isavsmältningen.

Myren bildar en mosaik av delvis mycket blöta och öppna topogena kärr, glesa tallmossar, fastmarksholmar och gölar. De höga botaniska och växtgeografiska värdena indikeras av klocklång, myrlilja och dvärgbjörk.

Området har historiskt varit utmärkt främst till byn Fröneskrub. Större delen har dock troligen aldrig hävdats på grund av sin svårtillgängliga karaktär. Enbart i anslutning till några mindre gårdar i områdets södra del finns några mindre ytor som varit uppodlade. I området finns inga kända fornlämningar registrerade, men en banvall från en nu försvunnen järnvägslinje passerar områdets norra del. De mänskliga ingreppen är därför få i området som har en vacker landskapsbild. Objektet sträcker sig in i Kronobergs län.

Området är av riksintresse för naturvården och ingår i den nationella myrskyddsplanen.

Vad kan påverka negativt

Observera att detta endast är några exempel på faktorer som kan skada områdets värden. Att en verksamhet är listad som ett tänkbart problem innebär inte att den är förbjuden. Vissa av verksamheterna kan omfattas av den tillståndsplikt som gäller om det finns risk för betydande påverkan på miljön i Natura 2000-området. I andra fall är inte tillståndsplikten aktuell men behov kommer att finnas att följa upp det specifika problemet. För att få närmare besked om vad som gäller i ett enskilt fall kan det vara lämpligt att ta kontakt med berörd tillsynsmyndighet som är Länsstyrelsen eller vid skogsbruksåtgärder Skogsvårdsstyrelsen.

Följer man som enskild de allmänna hänsynsregler som läggs fast i vår lagstiftning (t.ex. miljöbalken och skogsvårdslagen) så har man fullgjort även sina grundläggande krav på hänsyn till Natura 2000-området.

Verksamheter och företeelser som generellt kan påverka naturtyperna och arterna negativt

-Rationellt skogsbruk i och utanför Natura 2000-området.

-Utsättning av främmande arter, eller fiskstammar.

-Exploatering i form av byggnation, vägar/järnvägar, skogsbilvägar, broar, och vägtrummor

-Kväverik- och sur nederbörd.

-Kalkning av omgivande våtmarker.

-Förändringar av vattenregimen såsom dikning och dämning. Även befintliga diken kan negativt påverka naturtyperna. Körskador kan ha utdikande effekt.

-Torvbrytning.

-Spridning av till exempel, aska och gödningsämnen i tillrinningsområdet.

Bevarandeåtgärder

Gällande regler:

-Enligt 7 kap 28 a § miljöbalken krävs tillstånd för att bedriva verksamhet eller vidta åtgärder som på ett betydande sätt kan påverka miljön i ett Natura 2000-område. Tillstånd krävs inte för åtgärder som direkt hänger samman med eller är nödvändiga för skötsel och

naturvårdsförvaltning av området.

-Förbud mot markavvattning, (11kap 13-14 §§ miljöbalken och förordningen om vattenverksamhet (1998:1388)).

-Fiskerilagen 2 kap 16 § (förordningen om fisket, vattenbruket och fiskenäringen) innebär krav på tillstånd för utsättning av fisk. Utsättning av fiskarter eller fiskstammar som är ”olämpliga med hänsyn till vattenområdet särart” eller medför risk för spridning av sjukdomar får inte tillåtas.

-Koncession eller tillstånd krävs för torvbrytning. (Lagen om vissa torvfyndigheter (1985:620) eller 12 kap. 1-2 §§ med respektive tillhörande förordningar).

Förslag till bevarandeåtgärder för Gråstensmon

- Natura 2000-området utgör en värdekärna i ett större myrskyddsplaneobjekt och är frivilligt avsatt av markägarna (SVEASKOG). Skogsbruksinsatser inom myrskyddsplanens avgränsning bör undvikas eller integreras i markägarnas miljöplaner där skogsbruket bör bedrivas med särskilda försiktighetsåtgärder. Kantzon/skyddszon bör alltid finnas för att minska läckage av partiklar och närsalter från omgivande marker till våtmarken samt att kantzoner utgör en viktig struktur som generellt har en hög biologisk mångfald. Myrskyddsplanen är under revidering och bevarandeplanen kan komma att ändras efter att en ny myrskyddsplan fastställts. Tex. kan myrskyddsplanobjektets avgränsning komma att justeras.

-Då naturvärdena främst utvecklas genom naturlig dynamik lämnas myren för fri utveckling samt att områdets hydrologi följer en naturlig vattenregim.

Uppföljning av naturtyper och arter

Länsstyrelsen ansvarar för att uppföljning av bevarandemål genomförs. Uppföljningen ska ske enligt de manualer för skyddade områden som har tagits fram av Naturvårdsverket. Mätbara mål, så kallade målindikatorer, ska registreras i databasen SkötselDOS. Dessa målindikatorer följs sedan upp. Målsättningen är att kunna se om de bevarandemål som satts upp i bevarandeplaner och skötselplaner uppfylls, att skötseln fungerar och att Natura 2000 - naturtyperna och arterna har gynnsamt tillstånd.

Uppföljningsinsatser för detta Natura 2000-område kommer att framgå av den uppföljningsplan som kommer att tas fram.

Naturtyper och arter enligt art- och habitatdirektivet samt fågeldirektivet:**3160 - Myrsjöar**

Areal: 11 ha. Arealen fastställd i regeringsbeslut

Beskrivning

Naturliga sjöar och småvatten med relativt näringsfattigt vatten brunfärgat av torv eller humusämnen och ett naturligt lågt pH. Vegetationen är gles och ofta bestående av flytbladsväxter och akvatiska mossor. Stränderna är i huvudsak organogena med myrvegetation, gles starr och flytande vitmossebestånd som i regel bildar gungflyn.

Sjöhabitatet omfattar stranden upp till medelhögvattenlinjen.

Myrsjöar är normalt relativt små (ofta <10 ha, sällan > 50 ha) och förekommer i hela landet, framför allt på organogena och näringsfattiga jordar i myrrika områden samt i skogslandskapet. Myrsjöarna är naturligt lågproduktiva (fosforhalt <25µg/l). Vattnet är påverkat av humussyror, naturligt surt (ofta pH <6,2) och brunfärgat (ofta >100 mg Pt/l). Sjöar med lång omsättningstid som har klarare vatten/ lägre färgtal, men upprätthåller karaktärsarter, strukturer och funktioner ingår i naturtypen.

Myrsjöar som är påverkade av försurning och ökad humusbelastning ingår i naturtypen eftersom sjöns karaktär ofta består.

Sjöar som sedan länge varit sänkta eller dämnda och upprätthåller vattenståndsfluktuationer med naturlig säsongsvariation ingår i naturtypen. Däremot bör sjöar som regelbundet regleras inte ingå i typen eftersom den karaktäristiska gungflyvegetationen påverkas negativt av onaturliga vattenståndsförändringar.

Kommentarer

Sjöar på kalfjället utgör sällan naturtyp eftersom det tunna torvlagret inte ger förutsättningar för den karaktäristiska vegetationen eller vattenkvaliteten.

Inom ramen för naturtypen förekommer olika vattenkemiska förhållanden. Naturliga nivåer för några karaktärsgevande parametrar är pH <6,2, vattenfärg > 100 mg Pt eller abs f 400/5 >0,2 och totalfosfor < 25 µg/l.

Bevarandemål

Bevarandemål för naturtypen myrsjöar (3160)

Arealen ska vara minst 11 ha. Naturtypen lämnas för fri utveckling. Myrsjön har naturliga omgivningar med intakt strandvåtmark.

Naturtypen karakteriseras av naturligt näringsfattigt och humusrikt, svagt surt vatten med låg grad av antropogen belastning. Myrsjön ska präglas av opåverkad hydrologi i området, med undantag för den svaga påverkan som i dagsläget finns från järnvägen. Det ska finnas en naturlig artsammansättning och naturliga populationsstorlekar i naturtypen. I anslutning till myrsjön ska det bibehållas en kantzons/skyddszon.

Bevarandetillstånd

Naturtypen befinner sig i ett gynnsamt bevarandetillstånd.

7140 - Öppna mossar och kärr

Areal: 78 ha. Arealen fastställd i regeringsbeslut

Beskrivning

Habitatet är heterogent och omfattar ombrotrofa och minerotrofa, fattiga till intermediära, öppna eller mycket glest trädbevuxna myrar. De myrtyper eller myrelement som kan inkluderas är plana eller svagt välvda mossar och tillhörande laggkärr, nordlig mosse, plana (topogena) kärr, sluttande (soligena; lutning >3%) kärr – i synnerhet backkärr (lutning >8%) – samt torvbildande mader (sumpkärr). Torvtäcket är normalt minst 30 cm djupt, men kan vara tunnare i unga myrar. Gungflyn, mjukmattegolvet med vanligen mossrik vegetation som pga luftvävnad i rotsystemet flyter på vatten eller lös gytta, inkluderas oavsett torvdjup. Morfologiska strukturer i torven är sällsynt och utgörs i så fall av mindre tubbildningar. Trädskikt bestående av träd högre än tre meter får inte ha mer än 30% krontäckning.

Två undergrupper kan urskiljas:

- Svagt välvda mossar
- Kärr och gungflyn (kan indelas i fattiga och intermediära för uppföljningen)

Naturlighetskriterier: Myrens hydrologi och hydrokemi får inte vara starkt generellt påverkad av antropogena ingrepp. Slätter kan bedrivas. Reversibla, mindre ingrepp som orsakat lokal störning i begränsade delar av myren kan medges.

Kommentarer

Svagt välvda mossar höjer sig obetydligt över omgivningen. Naturtypen omfattar också öppna kärr och våtmarker i anslutning till sjöar och vattendrag (limnogena) och är därmed en av de vanligaste våtmarkstyperna i Sverige.

Bevarandemål

Bevarandemål för naturtypen öppna mossar och kärr (7140)

Arealen ska inte understiga 78 ha. Naturtypen lämnas för fri utveckling. Naturtypen ska behålla en naturlig och ostörd hydrologi. Det ska finnas en naturlig artsammansättning och naturliga populationsstorlekar. En skyddszon ska finnas kvar i anslutning till mossen. De strukturer/formelement (ex. tuvor, höljor, kärrfönster, slukhål, dråg, gungflyn) som kan finnas på myren bibehålls.

Bevarandetillstånd

Naturtypen har ett gynnsamt bevarandetillstånd.

91D0 - Skogsbevuxen myr

Areal: 12 ha. Arealen fastställd i regeringsbeslut

Beskrivning

Naturtypen förekommer på myrar (> 30 cm djupt torvtäcke) som är fuktig-blöt med högt liggande grundvattenyta. Näringsförhållandena är näringsfattiga–intermediära. Trädskiktets krontäckningsgrad är 30-100%. Trädslagsblandningen varierar med myrtyp och näringsförhållanden men glasbjörk, tall och gran är vanliga trädslag.

Kvalitetskriterier: Skogen ska vara, eller i en relativt nära framtid kunna bli naturskog eller likna naturskog m.a.p. egenskaper och strukturer. Den kan ha påverkats av t.ex. plockhuggning, bete eller naturlig störning. Skogen ska vara i ett sent eller i ett relativt sent successionsstadium. Det ska finnas gamla träd och död ved och en kontinuitet för de aktuella trädslagen. Om naturliga störningsprocesser eller skötselåtgärder i syfte att imitera sådana har påverkat området kan även områden i yngre successionsstadier ingå. Egenskaper och strukturer som är typiska för naturskog finns normalt även i yngre successionsstadier.

Skogens hydrologi är inte under stark generell påverkan från t.ex. markavvattning, torvtäkt e.d. Fält- och bottenskiktet domineras av ris, halvgräs, och vitmossor. Kantzonen mellan trädklädd fattigmyr och öppen myr är ofta betydelsefull för insekter som kräver båda miljöerna.

Kommentarer

Naturtypen omfattar myrar som är skogsbevuxna med barr-, bland- eller lövskog.

Krontäckningen ska vara minst 30 %. Samtliga tallmossor räknas till denna typ, medan de skogsbevuxna kärren får ha en krontäckning på högst 70 %. Vid tätare krontäckning räknas de till sumpskog eller taiga. Vegetationen domineras av bl.a. glasbjörk, tall, gran, ris, starr och vitmossarter.

Skogsbevuxen myr skiljs från andra fuktiga och våta skogstyper genom sin torvproduktion. Trädskiktet kan däremot variera och domineras av trädslagen tall, gran och björk. I praktiken kan det vara svårt att avgöra torvdjupet, variationen inom området kan vara stor och övergångar mot gran- eller lövsumpskogar förekommer. Den skogsbevuxna myren är i allmänhet surare och fattigare, medan sumpskogarna visar tecken på högre näringsrikedom i form av högre träd tillväxt och åtminstone smärre örtinslag.

Ofta hittar man den skogsbevuxna myren i anslutning till större våtmarksområden, och behandlas då som en del av dessa.

En övergripande förutsättning är att området varit våtmark eller skogsmark inom överskådlig tid. Naturtypen påverkas framför allt av storskaliga dynamiska krafter, men även en långsam succession.

Bevarandemål

Bevarandemål för naturtypen skogsbevuxen myr (91D0)

Arealen ska vara minst 12 ha. Naturtypen lämnas för fri utveckling. Naturtypen ska behålla en naturlig och ostörd hydrologi. Det ska finnas en naturlig artsammansättning och naturliga populationsstorlekar. En skyddszon ska finnas runt myren. I trädskiktet ska det finnas skoglig kontinuitet av barr-, bland- eller lövskog med en varierad åldersstruktur och gamla träd, främst tall, glasbjörk och gran. I naturtypen ska det finnas förekost av substrat för främst mossor och kärlväxter. Exempel på substrat är död ved, högstubbar, grenar, torrträd, hålträd, lågor m.m. av olika trädslag (främst tall) och nedbrytningsgrad.

De t ska även finnas gamla och grova träd av olika trädslag (främst tall). Naturtypen styrs av naturlig dynamik, vilket omfattar naturliga störningar, som stormfällningar, insektsangrepp och översvämningar.

Bevarandetilstånd

Naturtypen har ett gynnsamt bevarandetilstånd.

1082 - Bred paljettdykare, *Graphoderus bilineatus*

Artens förekomst är fastställd i regeringsbeslut.

Beskrivning

Livsmiljö

Bred paljettdykare lever i sjöar och djupare dammar, ofta i miljöer med tät strandvegetation. Den är främst påträffad i skyddade, solöppna lägen i mindre klarvatten-sjöar och måttligt dystrofa sjöar i skogsterräng. Särskilt under vintern är arten knuten till strandzonen där den uppehåller sig bland vegetation i form av starr, säv eller vitmossa. Förekomst av några helt öppna vattenpartier förefaller vara ett krav.

Reproduktion och spridning

Äggen läggs på flytande vattenväxter och kläcks efter ca 2 veckor. Larvutvecklingen tar ca 2 månader varefter den fullbildade larven kryper upp på land och förpuppas i en hålighet i marken. Förpuppningen varar ca 10 dagar och den fullbildade skalbaggen stannar normalt ytterligare några dagar i puppkammaren. Nykläckta exemplar kan ses under större delen av säsongen (april-oktober). Larverna liksom de fullbildade skalbagarna är utpräglade rovdjur som livnär sig på andra vattenlevande insekter.

Arten har god flygförmåga och kan sprida sig mellan sjösystem på flera kilometers avstånd.

Bevarandemål

Bred paljettdykare ska förekomma i området med en livskraftig population

Bevarandetillstånd

Tre observationer föreligger från områdets centrala del. Arten har troligen gynnsamt bevarandetillstånd.

Dokumentation

ArtDatabanken. Faktablad för rödlistade arter. www.artdatabanken.se

Fiskeriverket. Fiskeriverkets provfiskedatabaser.

Forslund, M (red). 1997. Natur i Östra Småland. Naturvårdsprogram för Kalmar län.

Länsstyrelsen i Kalmar län.

Hylander, K., 1993. Våtmarksinventering av Öland. Länsstyrelsen i Kalmar län. Meddelande 1994:3.

Länsstyrelsen i Kalmar län. Naturvårdens riksintressen, Kalmar läns fastland. Meddelande 1989:06. Uppdaterade versioner finns på Länsstyrelsen.

Länsstyrelsen i Kalmar län. Naturvårdens riksintressen, Öland. Meddelande 1989:14.

Uppdaterade versioner finns på Länsstyrelsen.

Naturvårdsverket. Art- och naturtypsvisa vägledning för Natura 2000. Naturvårdsverket. www.naturvardsverket.se

Naturvårdsverket. 1999. Bedömningsgrunder för miljö kvalitet. Sjöar och vattendrag. Rapport 4913 Stockholm.

Naturvårdsverket. 1999. Bedömningsgrunder för miljö kvalitet. Kust och hav. Rapport 4914 Stockholm.

Naturvårdsverket. Sveriges Natura 2000-områden. Naturvårdsverket. www.naturvardsverket.se

Naturvårdsverket, 1996. Nationell bevarandeplan för odlingslandskapet. Stockholm.

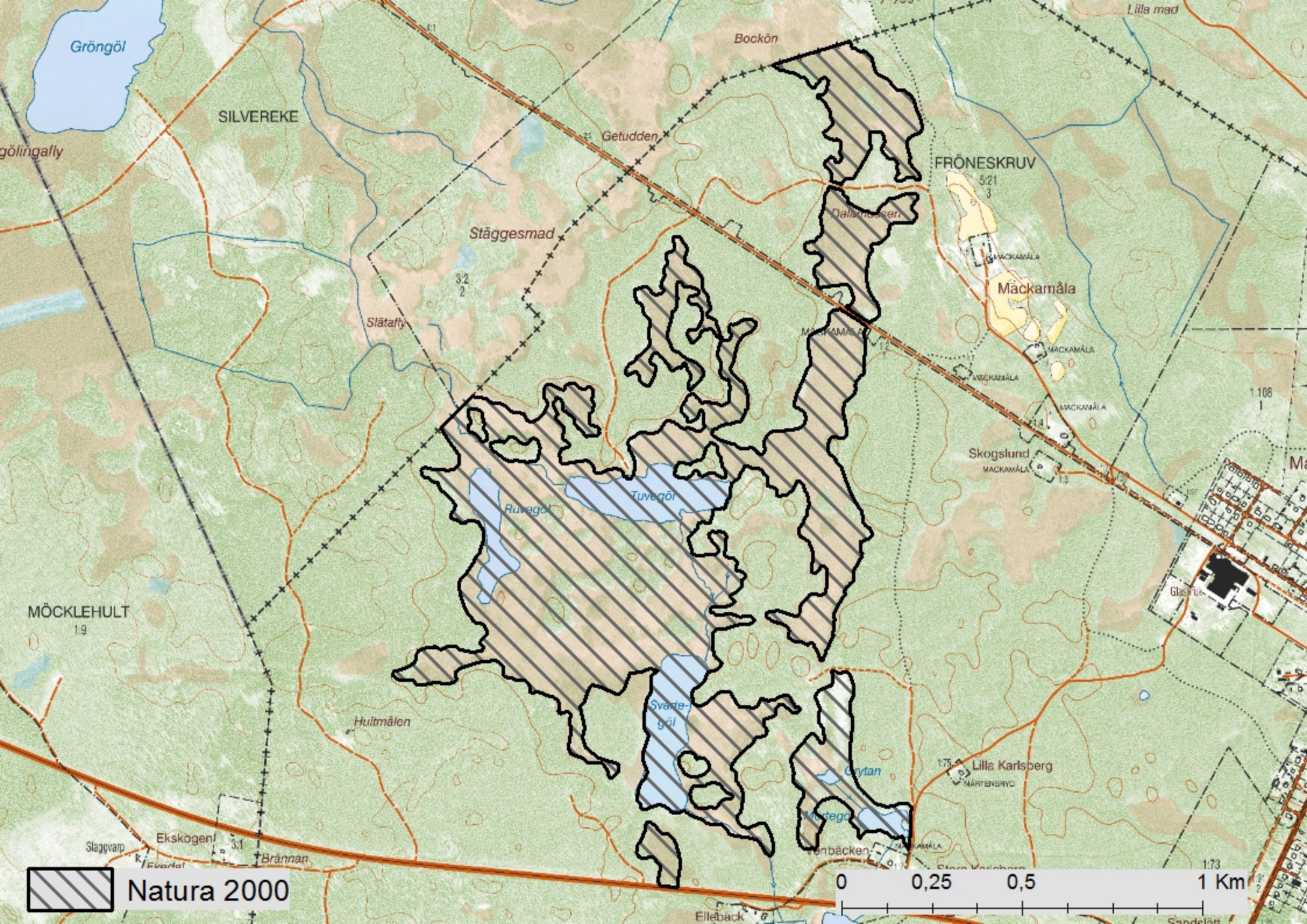
Naturvårdsverket. Våtmarksinventering inom fastlandsdelen av Kalmar län. Del 1 och 2 (utgiven 1984, rapport SNV PM 1787 och SNV PM 1788)

Sumpskogsinventeringen finns på Skogsstyrelsen.

Bilagor

Objektskarta

Karta över natura 2000-habitat i objektet



Natura 2000

0 0,25 0,5 1 Km

Natura 2000- habitat i objektet Gråstensmon SE0330228

