



Länsstyrelsen
Kalmar län



Bevarandeplan för Natura 2000-området

Hönstorp SE0330221



Natura 2000

Natura 2000 är ett ekologiskt nätverk av värdefulla naturområden inom EU. Utpekande av Natura 2000 -områden bygger på krav som finns i EU:s fågeldirektiv och art- och habitat-direktiv. Syftet är att hejda utrotning av vilda djur och växter och att hindra att deras livs-miljöer förstörs. Alla medlemsländer ska peka ut områden dels för fåglar som anges i EU:s fågeldirektiv, dels för naturtyper och arter som anges i art- och habitatdirektivet. Genom utpekandet åtar sig länderna att de utpekade värdena i områdena ska bevaras långsiktigt. Natura 2000-nätverket är en av hörnstenarna i EU:s arbete för att bevara biologisk mångfald. I fågeldirektivet och habitatdirektivet listas 170 naturtyper och sammanlagt cirka 900 växt- och djurarter som särskilt värdefulla. 90 av naturtyperna och drygt 100 av djur- och växtarterna i habitatdirektivets bilaga 1 och 2 finns i Sverige. Därtill häckar regelbundet cirka 60 av fågeldirektivets fåglar i vårt land.

Bevarandeplaner

För varje Natura 2000- område ska Länsstyrelsen ta fram en beskrivning. Detta ska göras i särskilda bevarandeplaner eller i en skötselplan om området även är naturreservat. I planen ska det finnas en beskrivning av området med bevarandesyfte, bevarandemål och beskrivningar av de naturtyper och arter som ska bevaras och bidra till gynnsam bevarandestatus. Hot mot Natura 2000-områdets arter och naturtyper, och behov av bevarandeåtgärder, t ex skydd eller skötsel, ska beskrivas. Informationen ska underlätta förvaltningen av området och tillståndsprövningar enligt miljöbalken.

Bevarandeplanen ska fastställas av Länsstyrelsen, som även är ytterst ansvarig för att målsättningen med området uppfylls. Bevarandeplanen ska revideras när ny kunskap tillkommer eller när förutsättningar för området ändras. Den ska tas fram och hållas aktuell i dialog med berörda intressenter, och det är värdefullt om den som har ny information kontaktar Länsstyrelsen. Bevarandeplanen är inte ett juridiskt bindande dokument. För formell reglering av skydd eller skötsel kan andra beslut behövas, t ex skyddsbeslut för naturreservat. Föreskrifter enligt eventuella skyddsbeslut gäller parallellt med den tillståndsplikt som gäller inom Natura 2000.

I bevarandeplanen redovisas gränser, naturtyper och arter enligt bästa tillgängliga kunskap. I de fall där ny kunskap har till kommit, har Länsstyrelsen för avsikt att föreslå dessa ändringar till regeringen när nästa tillfälle ges. Vid förvaltning och tillstånds prövning utgår man ifrån i verkligheten förekommande naturtyper, varför det är nödvändigt att bevarandeplanen redovisar dessa, även om de inte har hunnit beslutas av regeringen.

Tillståndsplikt och samråd

För att inte skada naturvärden krävs tillstånd för verksamheter eller åtgärder som på ett betydande sätt kan påverka miljön i ett Natura 2000-område. Det kan även gälla åtgärder utanför Natura 2000-området, om de kan påverka miljön i området. Detta regleras i miljöbalken (7 kap. 27-29§§). Då det kan vara svårt att avgöra vilka åtgärder som på ett betydande sätt kan påverka naturvärden behöver man samråda med Länsstyrelsen före genomförandet.

Vid skogsbruksåtgärder hålls samråd med Skogsstyrelsen.

Mer information finns hos Länsstyrelsen, läs på webben eller kontakta en handläggare.

Kartor

Information om naturtyper och arters utbredning i ett enskilt område går att hitta med hjälp av kartverktyget Skyddad natur. Det kan nås på Naturvårdsverkets hemsida genom att söka på ”kartverktyget skyddad natur”. I kartverktyget söker du upp aktuellt område och klickar på namnet för mer information.



Bevarandeplan för Natura 2000-området

SE0330221 Hönstorp

Kommun: Mörbylånga

Områdets totala areal: 126,8 ha

Bevarandeplanen uppdaterad av Länsstyrelsen: 2015-11-24

Bevarandeplanen fastställd av Länsstyrelsen: 2016-12-14

Markägarförhållanden:

Privat, kommun

Regeringsbeslut, historik:

SPA: Nej, pSCI: 2002-01-01, SCI: 2005-01-01, SAC: 2011-03-01, regeringsbeslut
M2010/4648/Nm

Naturtyper och arter som ska bevaras i området:

Naturtyper och arter enligt art- och habitatdirektivet samt fågeldirektivet:

6210 - Kalkgräsmarker

6410 - Fuktängar

6510 - Slätterängar i låglandet

9020 - Nordlig ädellövskog

9070 - Trädklädd betesmark

9080 - Lövsumpskog

1065 - Väddnätfjäril, *Euphydryas aurinia*

1083 - Ekoxe, *Lucanus cervus*

Bevarandesyfte

Det överordnade bevarandesyftet för Natura 2000-nätverket är att bidra till bevarandet av biologisk mångfald genom att bibehålla eller återskapa gynnsam bevarandestatus för de naturtyper och arter som omfattas av EUs fågeldirektiv eller art- och habitatdirektiv. För det enskilda Natura 2000-området är det överordnade syftet att bevara eller återställa ett gynnsamt tillstånd för de naturtyper eller arter som utgjort grund för utpekandet av området.

Prioriterade bevarandevärden: att bevara naturtyperna äldre naturlig ädellövskog med rik epifytflora och lövsumpskog samt naturtypernas typiska arter i gynnsam bevarandestatus.

Motivering: naturskogsartad ädellövskog med höga naturvärden tillhörande Mittlandsskogen som är av både nationell och internationell betydelse. Det finns många rödlistade arter i skogen varav en del av hävdberoende och andra som t.ex. violfingesvamp är skuggberoende. Området är av stort värde för fler organismgrupper, bl. a. svampar, kärlväxter och fåglar. Man har även funnit drygt 30-tal rödlistade skalbaggsarter i området.

Prioriterade åtgärder:

- skogliga naturtyper lämnas till fri utveckling.
- upprätthållande av hävd i de hävdgynnade naturtyperna i norra och södra delen av området.
- grova, vidkroniga ekar som är stadda i igenväxning men som tidigare stått mer öppet, bör i vissa fall frihuggas försiktigt

Beskrivning av området

Hönstorp är beläget i sydöstra delen av Mittlandsskogen och består av ett större, ädellövträdsdominerat lövskogsområde med huvudsakligen naturskogskaraktär med höga naturvärden. Området utgör en artrik ädellövskog med ek som dominant och med markanta inslag av lind, alm och ask i olika utvecklingsstadier, allt ifrån ungskog till områden med rikligt med död ved och hålträd. Det finns också stora hasseldominerade områden, vilket tillsammans med de mer spärrgreniga äldre lövträden indikerar tidigare hävd. Många av de hotade arterna som återfunnits i området är också hävdberoende. Dock finns även t.ex. violfingesvamp som är beroende av ett slutet bestånd med jämn luftfuktighet för sin överlevnad. Området hyser ett stort antal rödlistade organismer och bland artgrupperna utmärker sig särskilt svamparna, men även kärlväxter och fåglar bör anses som prioriterade i området.

Vad kan påverka negativt

Observera att detta endast är några exempel på faktorer som kan skada områdets värden. Att en verksamhet är listad som ett tänkbart problem innebär inte att den är förbjuden. Vissa av verksamheterna kan omfattas av den tillståndsplikt som gäller om det finns risk för betydande påverkan på miljön i Natura 2000-området. I andra fall är inte tillståndsplikten aktuell men behov kommer att finnas att följa upp det specifika problemet. För att få närmare besked om vad som gäller i ett enskilt fall kan det vara lämpligt att ta kontakt med berörd tillsynsmyndighet som är Länsstyrelsen eller vid skogsbruksåtgärder Skogsvårdsstyrelsen.

Följer man som enskild de allmänna hänsynsregler som läggs fast i vår lagstiftning (t.ex. miljöbalken och skogsvårdslagen) så har man fullgjort även sina grundläggande krav på hänsyn till Natura 2000-området.

Verksamheter m.m. som generellt kan påverka naturtyperna och arterna negativt

- Storskalig avverkning av kringliggande ädellövskogsområden leder till att Natura 2000-området isoleras från andra områden med likvärdiga naturvärden, vilket minskar spridningsmöjligheten för växter och djur knutna till ädellövskog. Isolering försämrar Natura 2000-nätverket och kan på lång sikt leda till att redan hotade arter försvinner p.g.a. t.ex. minskad genetisk variation. (Avverkning av skog utanför Natura 2000-områden är inte förbjuden, men det är samtidigt viktigt att allmän hänsyn tas till skogsmiljöer med höga naturvärden även utanför Natura 2000-områdena.)
- Exploatering för samhällsbyggande och förändrad markanvändning i omgivande marker.
- Invandrande gran och främmande trädslag.
- Störd hydrologi och vattenkemi påverkar lövsumpskogar negativt.

Bevarandeåtgärder

Gällande regler:

- Enligt 7 kap 28 a § miljöbalken krävs tillstånd för att bedriva verksamhet eller vidta åtgärder som på ett betydande sätt kan påverka miljön i ett Natura 2000-område. Tillstånd krävs inte för åtgärder som direkt hänger samman med eller är nödvändiga för skötsel och naturvårdsförvaltning av området.
- Natura 2000- området är samrådsområde enligt 20 § naturvårdslagen (idag MB 12: 6). Obligatoriskt samråd ska t. ex. göras vid skogbruksåtgärder (till skogsvårdstyrelsen), dikning eller dikesrensning eller anläggning av luft- och markledning.
- Delar av Natura 2000- området ingår i vattenskyddsområden (Tveta vattentäkt och Arontorp vattentäkt) till skydd för en grund- och ytvattentillgång enligt miljöbalken 7 kap. 21-22 §§.

Förslag till bevarandeåtgärder för Hönstorp:

-Natura 2000-området är skyddat som ett naturreservat enligt ett beslut fattat 2013-10-25.

q Stora delar lämnas till fri utveckling. Naturvärdena utvecklas främst genom naturlig skogsdynamik.

q I bestånd med grova vidkroniga ekar som tidigare stått mer öppet, bör dessa i vissa fall frihuggas försiktigt. Detta kan också gynna föryngringen av ek. Även hassel är mer ljusberoende och kan behöva frihuggas.

q Ett extensivt bete ska fortsätta i området, eftersom naturtypen ofta består av igenväxta betesmarker eller slåttermarker. Särskilt avtal om djurhållning i den trädklädda betesmarken bör tas fram med markägaren eller djurhållaren.

q Granavverkning. Invandrande gran och främmande träslag bör hållas undan.

q Nyhamling av träd i områden som har hamlingshistorik och bär hamlingsspår kan vara önskvärt, men är inte nödvändigt för att bevara naturtypen i gynnsam bevarandestatus.

-Natura 2000-området berörs av Naturvårdsverkets åtgärdsprogram för väddnätfjäril, långbensgroda och humlekortvinge. Åtgärdsprogram förordar konkreta och specifika åtgärder för skydd och bevarande av särskilt hotade arter och livsmiljöer. Hänsyn bör tas till dessa.

Uppföljning av naturtyper och arter

Länsstyrelsen ansvarar för att uppföljning av bevarandemål genomförs. Uppföljningen ska ske enligt de manualer för skyddade områden som har tagits fram av Naturvårdsverket. Mätbara mål, så kallade målindikatorer, ska registreras i databasen SkötselDOS. Dessa målindikatorer följs sedan upp. Målsättningen är att kunna se om de bevarandemål som satts upp i bevarandeplaner och skötselplaner uppfylls, att skötseln fungerar och att Natura 2000 - naturtyperna och arterna har gynnsamt tillstånd.

Uppföljningsinsatser för detta Natura 2000-område kommer att framgå av den uppföljningsplan som kommer att tas fram.

Naturtyper och arter enligt art- och habitatdirektivet samt fågeldirektivet:

6210 - Kalkgräsmarker

Areal: 0 ha. Arealen ej fastställd i regeringsbeslut

Ny Areal: 6,2 ha. Ny Areal, ännu ej fastställd i regeringsbeslut

Beskrivning

Torra–friska, hävdpräglade kalkgräsmarker nedanför trädgränsen ofta med ett rikligt inslag av örter. Naturtypen har utvecklats genom lång hävdkontinuitet, men kan vara stadd i igenväxning. Krontäckning av träd och buskar, som inte är av igenväxningskaraktär, är 0-30 %. Hävdgynnade arter ska finnas.

Viktiga orkidélokaler är en prioriterad undergrupp av naturtypen och hyser antingen a) en riklig förekomst av orkidéer, b) en värdefull population av minst en nationellt mindre vanlig orkidéart, eller c) en förekomst (oavsett storleken) av minst en orkidéart som är nationellt eller regionalt sällsynt eller mycket sällsynt.

Kommentarer

Naturtypen är knuten till de områden i Sverige som har kalkrika jordar och förekommer främst i Skåne, Västergötland, Östergötland, Bohuslän (på skalgrus vid kusten), Uppland, Jämtland och på Öland och Gotland.

Svenska undertyper

1. Kalkgräsmarker

2. Orkidérika kalkgräsmarker

Kalkgräsmarkerna är ofta mycket örtrika och kan ibland hysa ovanliga växter. Örtrikedomen gör dem viktiga för många insekter, inte minst fjärilar och bin. Naturtypen kan uppträda i olika skepnader beroende på bland annat fuktighet och klimat. I sydöstra Sverige sommartorra områden kan kalkmarkerna uppträda som olika typer av stäppartade torrängar med arter som ängshavre, brudbröd, backsmultron, backklöver, flentimotej. I vissa områden kan toppjungfrulin, fältsippa och fältvädd också vara vanliga i naturtypen. På friskare kalkmarker finns arter såsom vildlin, darrgräs och rödkämpar. En speciell typ av stäppartade torrängar uppträder på vissa kalkrika marker i Västergötland med sällsynta arter som smalbladig lungört, drakblomma och fjädergräs. I Norrland uppträder andra växtsamhällen som delvis kan vara svårare att identifiera som kalkmarker, med t ex. vårfingerört, backruta, brunkulla, fjällgröe, fjällruta och inslag av alpina arter.

Mark som på grund av igenväxning, felaktig skötsel eller annan påverkan i stort sett saknar karakteristiska arter och inte går att restaurera inom en rimlig tid bör i normalfallet inte räknas som naturtyp. Detta gäller även mark som är så starkt gödningspåverkad att kvävegynnade växter helt dominerar fältskiktet.

Bevarandemål

Bevarandemål för naturtypen kalkgräsmarker (6210)

Arealen kalkgräsmarker ska vara minst 6,2 ha. Bete bedrivs och ingen skadlig förnaansamling förekommer (hänsyn tas till varierande årsmån och därmed olika grad av avbetning mellan år). Negativa indikatorarter (t.ex. hundkex, krusskräppa, brännässla och åkertistel) förekommer inte eller i mycket liten grad. Buskar och träd av igenväxningskaraktär hålls tillbaka av betet och röjs vid behov. Hela arealen har en ostörd hydrologi.

Området ska ha en naturlig näringsnivå som är opåverkad av gödsling (förutom från betande djur). Tillskottsutfodring som sker i enlighet med åtgärdsplanen utgör inget problem.

Betesdjuren hålls så långt som möjligt fria från avmaskningsmedel som innehåller

makrocycliska laktoner (där avermectinerna ingår) eftersom det slår ut den dynglevande insektsfaunan. Särskilt allvarligt är användandet av bolus då detta innebär en giftspridning under flera månader. Typiska arter (t.ex färgmåra, jordtistel, vildlin, orkidéer) uppvisar ingen över tid bestående minskning.

Bevarandetillstånd

Naturtypens status blir känd först när uppföljningsprogrammet kommit igång

6410 - Fuktängar

Areal: 0 ha. Arealen ej fastställd i regeringsbeslut

Ny Areal: 0,6 ha. Ny Areal, ännu ej fastställd i regeringsbeslut

Beskrivning

Hävdpräglade fuktängar med blååtäl eller starr nedanför trädgränsen. Naturtypen har utvecklats genom lång hävdkontinuitet, men kan vara stadd i igenväxning. Krontäckning av träd och buskar, som inte är av igenväxningskaraktär, är 0-30 %. Hävdgynnade arter ska finnas. Två undertyper finns:

6410 a) Fuktängar på neutrala till alkaliska, kalkrika jordar med ett varierande vatteninnehåll, ofta relativt artrika. Här ingår bl.a. "kalkfuktängen".

6410 b) Fuktängar på surare jordar, ibland torvrika, med blååtäl, tåg- och starrarter. Typen varierar beroende på hävd och hävdintensitet.

Kommentarer

Fuktängar är en vanlig naturtyp i hela Sverige och är starkt varierande beroende på geografisk belägenhet och markens beskaffenhet. Naturtypen är beroende av hävd, antingen genom bete eller slåtter.

Fuktängarna kan vara mycket örtrika och kan ibland hysa ovanliga växter. Örtrikedomen gör dem viktiga för många insekter, inte minst fjärilar och bin. De har också mycket stor betydelse för fågellivet.

Mark som på grund av igenväxning, felaktig skötsel eller annan påverkan i stort sett saknar karakteristiska arter och inte går att restaurera inom en rimlig tid bör i normalfallet inte räknas som naturtyp. Detta gäller även mark som är så starkt gödningspåverkad att kvävegynnade växter helt dominerar fältskiktet.

Bevarandemål

Arealen fuktängar ska vara minst 0,6 ha. Hävd genom betesdrift eller slåtter ska eftersträvas i hela området. Ytor med igenväxningsvegetation röjs vid behov. Naturtypen ska ha en naturlig näringsnivå som är opåverkad av gödning (förutom från betande djur).

Tillskottsfodring som sker i enlighet med åtagandeplaner inom ramen för miljöersättning under mycket perioder och på bestämda platser är inte ett problem. Betesdjuren hålls så långt som möjligt fria från avmaskningsmedel som innehåller makrocycliska laktoner (där avermectinerna ingår) eftersom det slår ut den dynglevande insektsfaunan. Särskilt allvarligt är användandet av bolus då detta innebär en giftspridning under flera månader. Hydrologi och vattenkemi ska vara opåverkade. Populationerna av de för naturtypen typiska arterna (t.ex. gökblomster, svinrot och majviva) får inte visa någon påtaglig minskning.

Bevarandetillstånd

Naturtypens status blir känd först när uppföljningsprogrammet kommit igång

6510 - Slätterängar i låglandet

Areal: 0 ha. Arealen ej fastställd i regeringsbeslut

Ny Areal: 0,6 ha. Ny Areal, ännu ej fastställd i regeringsbeslut

Beskrivning

Artrika, torra–friska, hävdpräglade ängar i Götaland samt under högsta kustlinjen i Svealand och Norrland. Naturtypen har utvecklats genom lång kontinuitet av slätterängsskötsel (och ofta även använts som betesmark på senare tid), men kan vara stadd i igenväxning. Krontäckning av träd och buskar, som inte är av igenväxningskaraktär, är 0-30 %. Hävdgynnade arter ska finnas.

Kommentarer

Naturtypen har traditionellt utnyttjats för skörd av vinterfoder. I det gamla jordbrukssamhället var den slagna ängen därigenom ett av de viktigaste markslagen som täckte stora arealer. I och med övergången till rationellt jordbruk har denna naturtyp minskat mycket kraftigt och har numera ytterst liten betydelse i jordbruksproduktionen.

Blomrika slättermarker har mycket stor betydelse för många organismer som är knutna till odlingslandskapet, inte minst för slättergynnade kärlväxter och många insekter, i synnerhet fjärilar och vildbin. Dagens mycket små arealer artrika slättermarker är förmodligen en starkt bidragande orsak till att många fjärilar minskat katastrofalt.

Mark som på grund av igenväxning, felaktig skötsel eller annan påverkan i stort sett saknar karakteristiska arter och inte kan anses gå att restaurera inom en rimlig tid bör i normalfallet inte räknas som naturtyp. Detta gäller även mark som är så starkt gödningspåverkad att kvävegynnade växter helt dominerar fältskiktet.

Bevarandemål

Arealen slätterängar i låglandet ska vara minst 0,6 ha. Markvegetationen är tydligt präglad av slätter med bortförsel av hö, så att ingen skadlig förnaansamling sker. Miljön är öppen och vedartad igenväxningsvegetation röjs vid behov. Marken har en naturlig näringsstatus och ingen gödning har tillförts, utom av eventuellt efterbetande djur. Populationerna av de för naturtypen typiska arterna får inte minska.

Bevarandetillstånd

Naturtypens status blir känd efter att uppföljningsprogrammet kommit igång.

9020 - Nordlig ädellövskog

Areal: 39,3 ha. Arealen fastställd i regeringsbeslut

Ny Areal: 38,7 ha. Ny Areal, ännu ej fastställd i regeringsbeslut

Beskrivning

Naturtypen är en övergångsform från boreala till nemorala skogstyper och förekommer på mark som är torr-fuktig och relativt näringsrik. Trädskiktets krontäckningsgrad är normalt 50-100%, och ädellövträd utgör normalt minst 50% av grundytan, men lövdominerad naturskog med ned till 30% ädellöv kan föras till naturtypen. Viktiga komponenter i trädskiktet är ek, alm, ask, lind och lönn. Inget av trädslagen ek, bergesk, avenbok, (var för sig eller tillsammans) eller bok utgör mer än 50% av grundytan.

Kvalitetskriterier: Skogen ska vara, eller i en relativt nära framtid kunna bli naturskog eller likna naturskog m.a.p. egenskaper och strukturer. Den kan ha påverkats av t.ex. plockhuggning, bete eller naturlig störning. Skogen ska vara i ett sent eller i ett relativt sent successionsstadium. Det ska finnas gamla träd, död ved och en kontinuitet för de aktuella trädslagen. Om naturliga störningsprocesser eller skötselåtgärder i syfte att imitera sådana har påverkat området kan även områden i yngre successionsstadier ingå. Egenskaper och strukturer som är typiska för naturskog finns normalt även i yngre successionsstadier.

Skogens hydrologi får inte vara under stark generell påverkan från markavvattning.

Naturtypen har en lång kontinuitet som lövträdbärande mark. Betes- eller slätterbruk har vanligtvis förekommit men områdena är nu igenvuxna. Delar av naturtypen kan pga. av terrängförhållanden, endast varit marginellt påverkade av bete under lång tid.

Naturtypen är mycket artrik och rödlistade arter av epifytiska kryptogamer, vedlevande insekter, samt marklevande flora och fauna förekommer. Artsammansättningen varierar med skogens slutenhet.

Kommentarer

Naturtypen förekommer i kontinental region samt sydligaste delen av den boreala regionen, d.v.s. inom ädellövskogens utbredningsområde.

I denna naturtyp finner man ofta en stor variation vad gäller trädslag, artstock och struktur. Denna variation kan härröra från tidigare markanvändning eller naturgivna förutsättningar såsom hydrologi och terrängformer. I sitt mest utvecklade stadium kännetecknas naturtypen av en stor åldersfördelning med ett typiskt inslag av gamla träd. Som ett resultat av tidigare markanvändning, hävd och naturliga störningar kan skogen befinna sig i ett yngre successionsstadium med stort inslag av yngre träd – det vill säga att den ännu har vissa brister i habitakvaliteten, även om den kan klassas som naturtyp. I gynnsamma fall kännetecknas artstocken av epifyter som är typiska för sena successionsstadier.

I normalfallet utgör de ingående ädellövträden minst 30 % och samtliga lövträd minst 50 % av grundytan. I sena successionsstadier är dessa skogar ofta slutna och täta men kan också vara betydligt glesare till följd av störningar.

Inslaget av triviallövträd kan vara stort till följd av någon form av störning eller tidigare upphörd hävd. I vissa bestånd kan det finnas ett inslag av främmande arter såsom tysklönn.

Graninväxning kan vara betydande och konkurrera med ädellövträd.

Även sådan skog som i basinventeringen klassats som utvecklingsmark (vilket innebär att det kan ta 20-30 år innan det utvecklar några betydande naturvärden) kan uppfylla habitatdefinitionen, om skogen växer på mark med kontinuitet som ädellövskogsmark, samt i anslutning till ädellövbestånd med naturskogskvaliteter och högre skyddsvärde. Ädellövskog är svår att naturtypsbestämma utan fältbesök, och vid tveksamheter bör klassningen kvalitetsäkras i fält.

Bevarandemål

Bevarandemål för naturtypen * nordlig ädellövskog (9020)

Arealen ska vara minst 38,7 ha. Ädellöv- och blandädellövskogar som ska ha fri utveckling.

Skogen karakteriseras av stor åldervariation i trädsiktet samt av stor diversitet när det gäller slutenhet och artsammansättning. Skogen är skiktad. Förekomst av hassel ska gynnas.

Naturtypens dynamik ska vara naturlig och den ska präglas av långvarig process av succession.

Olika störningar, t. ex. genom stormfällning och insektsangrepp ska utgöra viktiga inslag i dynamiken. Substrat som död ved, t. ex. lågor och högstubbar ska vara rikligt förekommande.

Vidkroniga och äldre ädellövträd ska frihuggas. Gran ska avverkas. Ädellövskogen utgör en

värdefull miljö för lavar, mossor samt vedlevande insekter. Antal rödlistade arter är stort tack

vare den naturliga utvecklingen mot naturskogsartad miljö. Populationer av för naturtypen

typiska, sällsynta och rödlistade arter ska inte minska.

Bevarandetillstånd

Ett delbestånd bedöms ha ett gynnsamt bevarandetillstånd. Övriga har ett ovisst tillstånd.

9070 - Trädklädd betesmark

Areal: 4,6 ha. Arealen fastställd i regeringsbeslut

Ny Areal: 55,6 ha. Ny Areal, ännu ej fastställd i regeringsbeslut

Beskrivning

Naturtypen förekommer på fastmark och är torr-blöt och näringsfattig-näringsrik. Träd- och buskskiktets krontäckningsgrad är 30-100% och utgörs av inhemska trädslag. Naturtypen inkluderar betade trädklädda hagmarker och betad skog.

Kvalitetskriterier: Naturtypen ska ha en lång hävdkontinuitet så väl som trädkontinuitet och inslag av gamla träd ska finnas. Bete förekommer normalt i naturtypen.

Området ska hysa en från naturvårdssynpunkt värdefull artstock knuten till betespåverkan i fältskiktet och/eller till solbelysta hagmarksträd. Värden knutna till beteshävd finns kvar.

Artsammansättningen varierar beroende på geografisk belägenhet och markens produktionsförmåga. I hagmarkerna dominerar lövträd, ofta ek och björk men även lind, ask och i vissa fall tall förekommer. I den betade skogen dominerar oftast barrträd och björk, i södra Sverige även ek/bok.

Trädklädda betesmarker med grova solbelysta lövträd är särskilt värdefulla eftersom träden i regel är artrika för fler organismgrupper. I de fall betad skog finns på kalkmark har den ofta en rik marksvampflora som är hävdgynnad. Antalet rödlistade arter som är knutna till naturtypen är högt. Finns det gott om död ved kan även ett stort antal rödlistade arter knutna till sådana substrat finnas i naturtypen.

Områden med något lägre krontäckningsgrad än 30% och med mycket höga naturvärden knutna till naturtypen och dess grova lövträd kan klassas som trädklädd betesmark.

Kommentarer

Naturtypen inkluderar både hagmarker och skogsbeten. Hagmarker är relativt öppna, trädklädda marker som mestadels förekommer i södra delarna av Sverige. De har ofta ett artrikt busk- och trädskikt, och det är inte ovanligt att de delvis har en historik med ängsbruk.

Trädskiktet domineras normalt av lövträd. Skogsbeten är skog som är tydligt påverkad av bete. En viss beteskontinuitet måste finnas. Skogsbeten förekommer i större delen av landet och är starkt varierande beroende på den skogstyp som dominerar i området. De kan förekomma i både barr- och lövskog. Hagmarkerna respektive skogsbetena kan delvis betraktas som två olika undertyper av naturtypen, men gränsen mellan dem är ibland otydlig och historiskt har de haft stora likheter.

Trädklädd betesmark förekommer i alpin, boreal och kontinental biogeografisk region.

Naturtypen består av betesmarker bevuxna med träd och buskar med en krontäckning av minst 30%, antingen hagar med ett glest trädskikt av björk, ek eller andra trädslag, eller dungar av skog i en för övrigt öppen hagmark eller betade skogar med kontinuitet på tidigare utmarker.

Artsammansättningen i trädklädd betesmark varierar beroende på geografisk belägenhet och markens produktionsförmåga. I hagmarkerna dominerar lövträd, ofta ek och björk men även lind, ask och i vissa fall tall förekommer. I den betade skogen dominerar oftast barrträd och björk, i södra Sverige även ek/bok. Fältskiktet hör ofta till de vegetationstyper som återfinns hos övriga betes- och slåttermarkstyper, t.ex. 6230, 6270, 6410, 6430 och 6510. De trädklädda hagmarkerna och de öppnare typerna har en likartad historik, och det är ofta framför allt värdena i trädskiktet samt täckningsgraden för det som skiljer dem åt.

Trädklädda betesmarker med grova solbelysta lövträd är särskilt värdefulla eftersom sådana träd är viktiga livsmiljöer för många organismer. I de fall betad skog finns på kalkmark har den ofta en rik marksvampflora som är hävdgynnad. Antalet rödlistade arter som är knutna till naturtypen är högt. Finns det gott om död ved kan även ett stort antal rödlistade arter knutna till

sådana substrat finnas i naturtypen.

Mark som på grund av igenväxning, felaktig skötsel eller annan påverkan i stort sett saknar karakteristiska arter och inte går att restaurera inom en rimlig tid bör i normalfallet inte räknas som naturtyp. Detta gäller även mark som är så starkt gödningspåverkad att kvävegynnade växter helt dominerar fältskiktet, om inte mycket höga värden finns i trädsiktet.

Bevarandemål

Bevarandemål för naturtypen trädklädd betesmark (9070)

Arealen ska vara minst 55,6 ha. Natura 2000-områdets trädklädda betesmark ska vara präglad av bete. Den ska ha en mosaikartad struktur med öppna gläntor omväxlande med grupper av buskar och träd. Krontäckningen är större än 30%. Vidkroniga och äldre ekar som är stadda i igenväxning ska frihuggas. Betesmarken ska vid betesäsongens slut vara avbetad till en sådan grad att ingen skadlig förnaansamling sker. Överbetning ska dock undvikas. Naturtypen har en rik kärlväxtflora. Gödsling av marken får inte ske utom genom betesjur. För naturtypen typiska arter får inte minska påtagligt.

Bevarandetillstånd

Naturtypens bevarandetillstånd är gynnsamt.

9080 - Lövsumpskog

Areal: 2,6 ha. Arealen fastställd i regeringsbeslut

Ny Areal: 9,8 ha. Ny Areal, ännu ej fastställd i regeringsbeslut

Beskrivning

Naturtypen förekommer på näringsrik mark som är fuktig-blöt. Det finns en påverkan från högt grundvatten och översvämning sker normalt årligen. Naturtypen finns på mineraljord, tunna torvtäckten och i vissa fall även på torvmark av lövkärrstorv/vasstorv. Trädskiktets krontäckningsgrad är normalt 50-100%, och ask/triviallöv (var för sig eller tillsammans) med undantag av fjällbjörk utgör minst 50% av grundytan. I södra och mellersta delarna av landet utgörs trädskiktet ofta av klibbal och ibland ask. Längre norrut finns mest gråal och glasbjörk och allra längst i norr även asp. Videarter kan förekomma i både träd- och buskskikt. Gran är ett vanligt inslag i naturtypen.

Kvalitetskriterier: Skogen ska vara, eller i en relativt nära framtid kunna bli naturskog eller likna naturskog m.a.p. egenskaper och strukturer. Den kan ha påverkats av t.ex.

plockhuggning, bete eller naturlig störning. Skogen ska vara i ett sent eller i ett relativt sent successionsstadium. Det ska finnas gamla träd och död ved och en kontinuitet för de aktuella trädslagen. Om naturliga störningsprocesser eller skötselåtgärder i syfte att imitera sådana har påverkat området kan även områden i yngre successionsstadier ingå. Egenskaper och strukturer som är typiska för naturskog finns normalt även i yngre successionsstadier.

Skogens hydrologi får inte vara under stark generell påverkan från markavvattning.

Framförallt de översilade skogarna kan hysa en mängd rödlistade arter.

Kommentarer

Lövsumpskogarna har sin tyngdpunkt i södra delen av landet och förekommer i boreal och kontinental region. Det är inte uteslutet att utposter kan förekomma i alpin region. Naturtypen består av lövsumpskogar, ofta med inslag av gran, på huvudsakligen översilad eller genomsilad mark. I södra och mellersta delarna av landet dominerar klibbal och ibland ask. Längre norrut finns i stället mest gråal och glasbjörk i trädskiktet, allra längst i norr även asp. Träden står vanligtvis på sock-lar.

I denna naturtyp finner man ofta en stor variation vad gäller trädslag, artstock och struktur. Denna variation kan härröra från tidigare markanvändning, naturgivna förutsättningar eller den aktiva dynamiken i bestånden. I sitt mest utvecklade stadium kännetecknas naturtypen av ett stort inslag av gamla träd och död ved. Som ett resultat av tidigare markanvändning, naturliga störningar eller andra åtgärder kan skogen befinna sig i ett yngre successionsstadium med stort inslag av yngre träd.

Naturtypen består av en fuktig till blöt skog som till vissa delar liknar svämlövskogen och svämädellövskogen, men till skillnad från dessa karakteriseras fältskiktet av typiska sumpväxter beroende på det mer eller mindre permanent höga vattenståndet. Övergången mot björkklädd, skogsbevuxen myr kan vara diffus, men generellt är torvtäcket i lövsumpskogen tunt och består då av lövkärrs- och vasstorv. Till följd av den fuktiga marken står träden ofta på socklar, särskilt i äldre skog. Tuvbildningen kan vara stark, och vegetationen därför varierande med ris på tuvor-na och avsaknad av vegetation i de blötaste delarna. I djup skugga blir fältskiktet glest.

Förutom de dominerande träden kan det finnas ett starkt inslag av gran, viden och brakved, i norr även asp.

Bevarandemål

Bevarandemål för naturtypen * lövsumpskog (9080)

Arealen ska vara minst 9,8 ha. Äldre skog med naturlig dynamik i form av störningar som stormfällning och insektsangrepp. Lövsumpskogen ska ha ostörd hydrologi och naturlig vattenkemi med låg grad av antropogen belastning avseende bl a humus, försurande ämnen, partiklar (grumlande ämnen), näringsämnen. Översvämningar inträffar regelbundet. I lövsumpskogen ska utvecklas substrat i form av död ved, t. ex. torrakor, lågor, döda grenar, vilket gynnar bestånd av epifytiska lavar, mossor samt vedlevande insekter. Träd som växer på socklar ska utgöra ett stort inslag i trädskiktet. Gran ska avverkas. De delar av lövsumpskogen som har större vattenspeglar ska främja förekomsten av lekande långsbensgroda. Populationer av typiska arter får inte minska påtagligt. Skogen ska få fri utveckling.

Bevarandetillstånd

Bevarandetillstånd bedöms vara gynnsamt.

1065 - Väddnätfjäril, *Euphydryas aurinia*

Artens förekomst är ej fastställd i regeringsbeslut.

Beskrivning

Livsmiljö

Väddnätfjäril förekommer främst på öppna fuktiga marker med riklig förekomst av ängsvädd, *Succisa pratensis*, larvens foderväxt. Habitatet innefattar olika kalkpåverkade biotoper som kantzoner kring våtar och öppna skogskärr, betad fuktig ängsmark, klapperstensstränder, blekvätar, kraftledningsgator och hyggesmark gärna nära bäckar och surdråg. Artens förekomst på fastlandet är nästan helt hänvisad till begränsade avsnitt av kraftledningsgator där värdväxten förekommer mer rikligt. På Öland förekommer arten framförallt på fuktängar, med eller utan hävd. Viktigt för arten är att lokalen bör vara så öppen att värdväxten inte skuggas av omgivande träd och buskar.

Önskvärd naturlig stress och störning

Extensiv hävd är en förutsättning för att bibehålla flera av artens livsmiljöer. Värdväxten tål inte alltför hårt bete varför röjning eller extensivt bete är att föredra. Utan hävd växer marken igen och förutsättningarna för arten försvinner. På kraftledningsgator är arten beroende av regelbundna röjningar och måttlig störning som gynnar etableringen av ängsvädd, typ hjulspår av tillsyningsfordon.

Reproduktion och spridning

Honan placerar äggen i samling om cirka 50–200 stycken på ängsvädd. Larverna lever sedan socialt i stora grupper och spinner spånadsväv runt värdväxten för att skapa en skyddande miljö. Larverna har mycket höga krav på obruten solexponering under hela dagen men är samtidigt mycket känsliga för uttorkning under sommaren. Larverna tillväxer långsamt och övervintringen sker i larvstadiet. I norra delen av utbredningsområdet övervintrar även en stor del av larverna ytterligare en vinter. Under övervintringen är larverna beroende av kontinuerlig markfukt och är relativt okänsliga för översvämning. Fjärilen flyger vanligen i juni. Arten är mycket obenägen att sprida sig utanför sitt gynnsamma habitat men förflyttar sig inom sammanhållna gläntor och korridorer längs vattendrag, myrmark, skogsbilvägar och kraftledningsgator. Enstaka individer, främst nykläckta, uppsöker nya habitat och kan då flyga över skogsriddåer, dock förefaller bredare odlingsbygder eller större sjöar, större än 1 kilometer, utgöra oöverstigliga hinder.

Bevarandemål

Arten ska förekomma i området. Kantzoner och gräsmarker där värdväxten ängsvädd förekommer ska ha en för arten lämplig skötsel.

Bevarandetillstånd

Artens status i området är i dagsläget okänd.

1083 - Ekoxe, *Lucanus cervus*

Artens förekomst är ej fastställd i regeringsbeslut.

Beskrivning

Livsmiljö

Ekoxen är värmekrävande och förekommer ofta i ekbestånd i sydsluttningar, företrädesvis i gles ädellövskog och i ekhagar. Larven lever på döda rötter av främst ek, men har även hittats på bok, björk, lönn och hassel. Larverna ligger ofta i jorden och gnager på döda rotdelar även på levande träd. Larver har även påträffats under liggande ekstockar och i de underjordiska delarna av gamla stubbar.

Önskvärd naturlig stress och störning

Arten gynnas av betesdrift, slätter och plockhuggning eller motsvarande ingrepp som håller trädskiktet gles och luckigt. Rätt typ av hävd ger goda möjligheter för ljuskrävande träd som ek att utvecklas och föryngra sig.

Reproduktion och spridning

Larvutvecklingen tar i normalfallet 5-6 år. Förpuppningen sker under våren i en hönsäggsstor kokong. De fullbildade skalbagarna kläcks i mitten av juni och flyger från mitten av juni till början av augusti. Hannarna är tämligen kortlivade, medan honorna kan påträffas till i början av augusti.

Ekoxen är stor och tung, men flyger tämligen väl. Arten uppskattas utan större problem kunna flyga 1 kilometer genom för arten ogästvänlig terräng. Enstaka exemplar har konstaterats flyga 5 kilometer.

Övrigt

Ekoxen är skymnings- och nattaktiv. De vuxna skalbagarna livnär sig på sav och kan samlas i stort antal kring savflöden.

Bevarandemål

Arten ska fortleva med en livskraftig population i området. Mängden lämpligt substrat får inte minska.

Bevarandetillstånd

Artens status i området är i dagsläget okänd.

Dokumentation

ArtDatabanken. Faktablad för rödlistade arter. www.artdatabanken.se

Forslund, M (red). 2001. Natur och kultur på Öland. Naturvårdsprogram för Kalmar län.

Länsstyrelsen i Kalmar län.

Hylander, K., 1993. Våtmarksinventering av Öland. Länsstyrelsen i Kalmar län. Meddelande 1994:3.

Länsstyrelsen i Kalmar län. Naturvårdens riksintressen, Öland. Meddelande 1989:14.

Uppdaterade versioner finns på Länsstyrelsens hemsida. www.lansstyrelsen.se/kalmar

Länsstyrelsen i Kalmar län, Skötselplan för naturreservatet Hönstorp, fastställd 2013-10-25

Naturvårdsverket. Art- och naturtypsvisa vägledningar för Natura 2000. Naturvårdsverkets hemsida. www.naturvardsverket.se

Naturvårdsverket. Sveriges Natura 2000-områden. Naturvårdsverkets hemsida.

www.naturvardsverket.se

Naturvårdsverket, 1996. Nationell bevarandeplan för odlingslandskapet. Stockholm.

Nyckelbiotopsinventeringen finns på Skogsstyrelsens hemsida. www.skogsstyrelsen.se. Klicka på Skogens pärlor.

Sumpskogsinventeringen finns på Skogsstyrelsens hemsida. www.skogsstyrelsen.se. Klicka på Skogens pärlor.

Opublicerat källmaterial

Åtgärdsplaner för EU:s miljöstud

Bilagor

Förteckning över rödlistade arter påträffade i området

Objektskarta

Karta över Natura 2000-habitat i objektet

Svenskt namn	Vetenskapligt namn	Rödlistekategori
FJÄRILAR		
vitgul lövängsbrokmal	<i>Heinemannia festivella</i>	NT
brungrå högstjärt	<i>Clostera anastomosis</i>	NT
kretsfly	<i>Dicycla oo</i>	NT
lungörtssorgmal	<i>Ethmia quadrillella</i>	NT
skiktdynemott	<i>Apomyelois bistratella</i>	NT
askbarkmott	<i>Euzophera pinguis</i>	NT
jättestarrsmott	<i>Nascia ciliaris</i>	NT
olvonårvecklare	<i>Acleris schalleriana</i>	NT
tvärstrekat mottfly	<i>Schrankia taenialis</i>	NT
trepunktspraktmal	<i>Telechrysis tripuncta</i>	NT
ekglasvinge	<i>Synanthedon vespiformis</i>	VU
sotnätfjäril	<i>Melitaea diamina</i>	NT
åkerväddsmott	<i>Eurhodope cirrigerella</i>	EN
vickerglasvinge	<i>Bembecia ichneumoniformis</i>	NT
lundalmsguldmal	<i>Phyllonorycter schreberellus</i>	NT
asksolvecklare	<i>Pammene suspectana</i>	NT
almsnabbvinge	<i>Satyrium w-album</i>	NT
ängsnätfjäril	<i>Melitaea cinxia</i>	NT
jungfrulinspraktmal	<i>Hypercallia citrinalis</i>	NT
åkerwindefly	<i>Acontia trabealis</i>	VU
klargul lövängsbrokmal	<i>Heinemannia laspeyrella</i>	EN
glimmalmätare	<i>Eupithecia venosata</i>	NT
smalbandsgräsmal	<i>Elachista obliquella</i>	NT
FÅGLAR		
mindre hackspett	<i>Dendrocopos minor</i>	NT
GROD och KRÄLDJUR		
långbensgroda*	<i>Rana dalmatina</i>	VU
KÄRLVÄXTER		
lundalm	<i>Ulmus minor</i>	CR
strävlosta	<i>Bromopsis benekenii</i>	NT
vresalm	<i>Ulmus laevis</i>	VU
ask	<i>Fraxinus excelsior</i>	EN
skogskorn	<i>Hordelymus europaeus</i>	VU
storviol*	<i>Viola elatior</i>	EN
hålnunneört	<i>Corydalis cava</i>	NT
vanlig skogsalm	<i>Ulmus glabra subsp. glabra</i>	CR
ängsskära	<i>Serratula tinctoria</i>	NT
skogsklocka	<i>Campanula cervicaria</i>	NT
skugglosta	<i>Bromopsis ramosa</i>	VU
ljus solvända	<i>Helianthemum nummularium subsp. nummularium</i>	NT
korskovall	<i>Melampyrum cristatum</i>	NT
stallört	<i>Ononis spinosa subsp. hircina</i>	VU
skogsalm	<i>Ulmus glabra</i>	CR
LAVAR		
brun lundlav	<i>Bacidia polychroa</i>	VU
SKALBAGGAR		
aspborre	<i>Trypophloeus asperatus</i>	NT
askdvärgbock	<i>Tetrops starkii</i>	NT
	<i>Malthinus seriepunctatus</i>	NT
	<i>Malthinus balteatus</i>	NT
månhornsbagge*	<i>Copris lunaris</i>	VU
likgul dyngbagge	<i>Aphodius luridus</i>	NT
ekträdlöpare	<i>Rhagium sycophanta</i>	NT
olivgrön smalpraktbagge	<i>Agrilus olivicolor</i>	NT
	<i>Xyletinus vaederhoeensis</i>	VU
rödbent ögonbock*	<i>Ropalopus femoratus</i>	VU
aspögonbagge	<i>Aderus populneus</i>	NT
	<i>Scaphisoma subalpinum</i>	NT
humlekortvinge*	<i>Emus hirtus</i>	NT
	<i>Galeruca pomonae</i>	NT

sumpskogslöpare	<i>Platynus krynickii</i>	NT
	<i>Chalcionellus decemstriatus</i>	VU
prydnadsbock	<i>Anaglyptus mysticus</i>	NT
svartbent sköldbagge*	<i>Cassida murraea</i>	NT
mindre ekbock*	<i>Cerambyx scopolii</i>	NT
bredhornad smalpraktbagge	<i>Agrilus laticornis</i>	NT
STORSVAMPAR		
skär fingersvamp	<i>Clavaria incarnata</i>	NT
lerskivling	<i>Camarophyllopsis hymenoccephala</i>	VU
pilfotsspindling	<i>Cortinarius caesiocortinatus</i>	VU
scharlakansvaxskivling	<i>Hygrocybe punicea</i>	NT
brun ängsvaxskivling	<i>Cuphophyllus colemannianus</i>	NT
sammetsmusseron	<i>Dermoloma pseudocuneifolium</i>	VU
mjölmusseron	<i>Tricholoma ustaloides</i>	NT
mjölrödskivling	<i>Entoloma prunuloides</i>	NT
gulgrå sotdyna	<i>Camarops lutea</i>	NT
rödfotad spindling	<i>Cortinarius bulliardii</i>	VU
musseronvaxskivling	<i>Cuphophyllus fornicatus</i>	NT
blåmjölkig storskål	<i>Peziza saniosa</i>	NT
ljus ängsfingersvamp	<i>Ramariopsis subtilis</i>	NT
brunluddig roting	<i>Xerula pudens</i>	VU
gul fotad lerskivling	<i>Camarophyllopsis micacea</i>	NT
skarp rökriska	<i>Lactarius acris</i>	NT
ekgräddvaxskivling	<i>Hygrophorus penarioides</i>	VU
gul lilariska	<i>Lactarius flavidus</i>	NT
knottig rottryffel	<i>Scleroderma verrucosum</i>	NT
oxtungssvamp	<i>Fistulina hepatica</i>	NT
gul rotskål	<i>Sowerbyella imperialis</i>	NT
violfingersvamp	<i>Ramariopsis pulchella</i>	VU
slöjröksvamp*	<i>Lycoperdon mammiforme</i>	VU
gult porskinn	<i>Lindtneria trachyspora</i>	VU
praktspindling	<i>Cortinarius eucaeruleus</i>	VU
gulprickig vaxskivling	<i>Hygrophorus chrysodon</i>	NT
kremlevaxskivling	<i>Hygrophorus russula</i>	NT
olivbrun spindling	<i>Cortinarius cotoneus</i>	NT
skorplätt	<i>Dacrymyces enatus</i>	EN
hårig jordstjärna	<i>Geastrum melanocephalum</i>	NT
juvelspindling	<i>Cortinarius croceocaeruleus</i>	NT
	<i>Cortinarius multiformium</i>	EN
stinklerskivling	<i>Camarophyllopsis foetens</i>	NT
rödfotad nagelskivling	<i>Gymnopus erythropus</i>	NT
olivjordtunga s. str.	<i>Microglossum olivaceum s.str.</i>	NT

* =Åtgärdsprogram för arten finns/planeras

Rödlistekategorier:

RE - Försvunnen

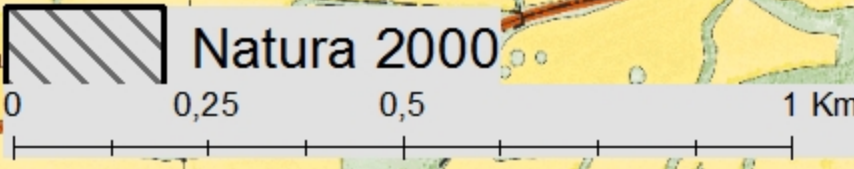
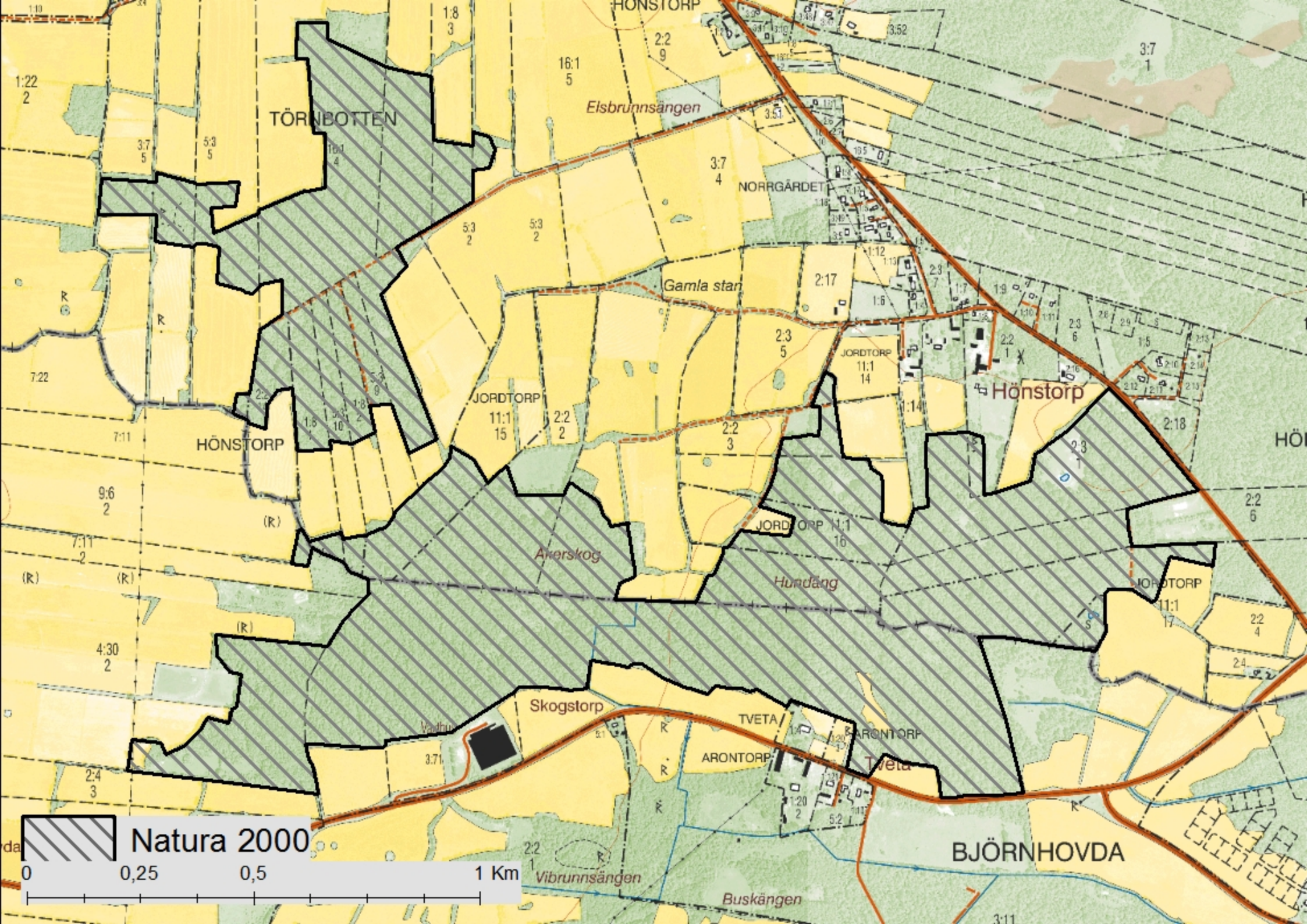
CR - Akut hotad

EN - Starkt hotad

VU - Sårbar

NT - Missgynnad

DD - Kunskapsbrist



Natura 2000

Natura 2000- habitat i objektet Hönstorp SE0330221

