

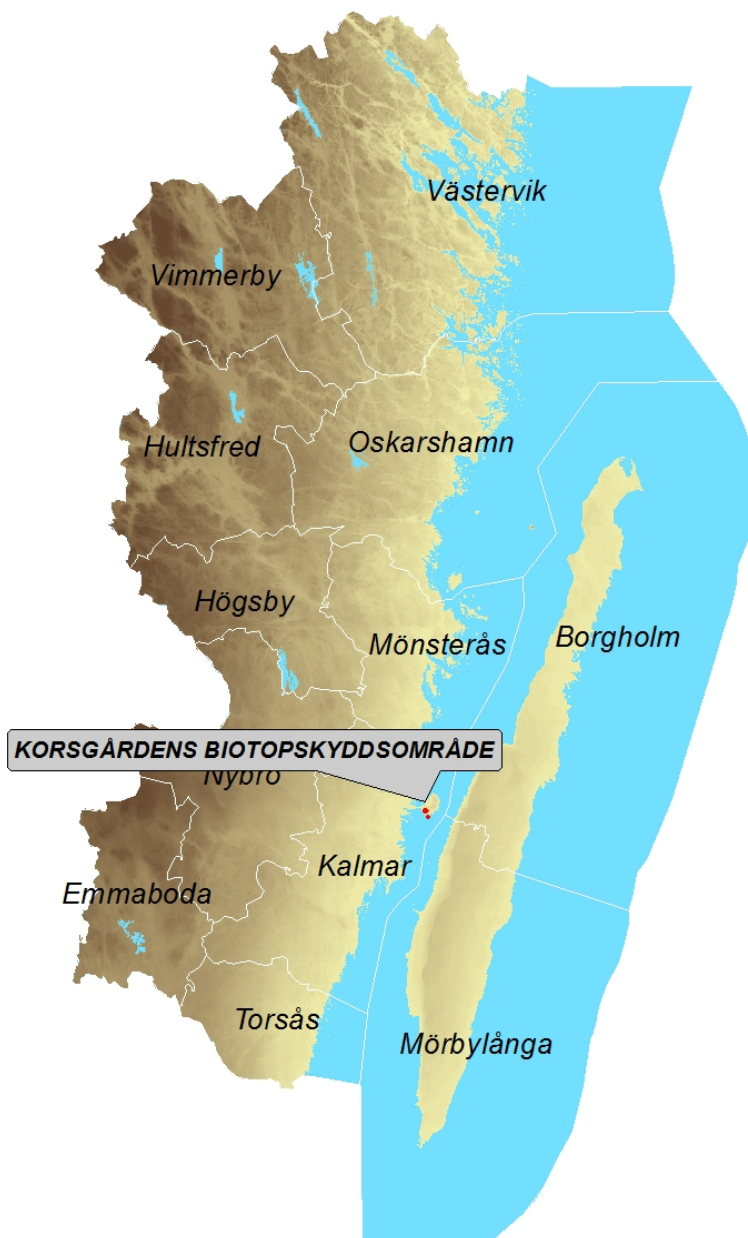


Länsstyrelsen
Kalmar län



Bevarandeplan för Natura 2000-området

Korsgårdens biotopskyddsområde SE0330216



Natura 2000

Natura 2000 är ett ekologiskt nätverk av värdefulla naturområden inom EU. Utpekande av Natura 2000 -områden bygger på krav som finns i EU:s fågeldirektiv och art- och habitat-direktiv. Syftet är att hejda utrotning av vilda djur och växter och att hindra att deras livs-miljöer förstörs. Alla medlemsländer ska peka ut områden dels för fåglar som anges i EU:s fågeldirektiv, dels för naturtyper och arter som anges i art- och habitatdirektivet. Genom utpekandet åtar sig länderna att de utpekade värdena i områdena ska bevaras långsiktigt. Natura 2000-nätverket är en av hörnstenarna i EU:s arbete för att bevara biologisk mångfald. I fågeldirektivet och habitatdirektivet listas 170 naturtyper och sammanlagt cirka 900 växt- och djurarter som särskilt värdefulla. 90 av naturtyperna och drygt 100 av djur- och växtarterna i habitatdirektivets bilaga 1 och 2 finns i Sverige. Därtill häckar regelbundet cirka 60 av fågeldirektivets fåglar i vårt land.

Bevarandeplaner

För varje Natura 2000- område ska Länsstyrelsen ta fram en beskrivning. Detta ska göras i särskilda bevarandeplaner eller i en skötselplan om området även är naturreservat. I planen ska det finnas en beskrivning av området med bevarandesyfte, bevarandemål och beskrivningar av de naturtyper och arter som ska bevaras och bidra till gynnsam bevarandestatus. Hot mot Natura 2000-områdets arter och naturtyper, och behov av bevarandeåtgärder, t ex skydd eller skötsel, ska beskrivas. Informationen ska underlätta förvaltningen av området och tillståndsprövningar enligt miljöbalken.

Bevarandeplanen ska fastställas av Länsstyrelsen, som även är ytterst ansvarig för att målsättningen med området uppfylls. Bevarandeplanen ska revideras när ny kunskap tillkommer eller när förutsättningar för området ändras. Den ska tas fram och hållas aktuell i dialog med berörda intressenter, och det är värdefullt om den som har ny information kontaktar Länsstyrelsen. Bevarandeplanen är inte ett juridiskt bindande dokument. För formell reglering av skydd eller skötsel kan andra beslut behövas, t ex skyddsbeslut för naturreservat. Föreskrifter enligt eventuella skyddsbeslut gäller parallellt med den tillståndsplikt som gäller inom Natura 2000.

I bevarandeplanen redovisas gränser, naturtyper och arter enligt bästa tillgängliga kunskap. I de fall där ny kunskap har till kommit, har Länsstyrelsen för avsikt att föreslå dessa ändringar till regeringen när nästa tillfälle ges. Vid förvaltning och tillståndsprövning utgår man ifrån i verkligheten förekommande naturtyper, varför det är nödvändigt att bevarandeplanen redovisar dessa, även om de inte har hunnit beslutas av regeringen.

Tillståndsplikt och samråd

För att inte skada naturvärden krävs tillstånd för verksamheter eller åtgärder som på ett betydande sätt kan påverka miljön i ett Natura 2000-område. Det kan även gälla åtgärder utanför Natura 2000-området, om de kan påverka miljön i området. Detta regleras i miljöbalken (7 kap. 27-29§§). Då det kan vara svårt att avgöra vilka åtgärder som på ett betydande sätt kan påverka naturvärden behöver man samråda med Länsstyrelsen före genomförandet.

Vid skogsbruksåtgärder hålls samråd med Skogsstyrelsen.

Mer information finns hos Länsstyrelsen, läs på webben eller kontakta en handläggare.

Kartor

Information om naturtyper och arters utbredning i ett enskilt område går att hitta med hjälp av kartverktyget Skyddad natur. Det kan nås på Naturvårdsverkets hemsida genom att söka på ”kartverktyget skyddad natur”. I kartverktyget söker du upp aktuellt område och klickar på namnet för mer information.



Bevarandeplan för Natura 2000-området

SE0330216 Korsgårdens biotopskyddsområden

Kommun: Kalmar

Områdets totala areal: 13,1 ha

Bevarandeplanen uppdaterad av Länsstyrelsen: 2015-10-20

Bevarandeplanen fastställd av Länsstyrelsen: 2016-12-14

Markägarförhållanden:

Privat

Regeringsbeslut, historik:

SPA: Nej, pSCI: 2002-01-01, SCI: 2005-01-01, SAC: 2011-03-01, regeringsbeslut
M2010/4648/Nm

Naturtyper och arter som ska bevaras i området:

Naturtyper och arter enligt art- och habitatdirektivet samt fågeldirektivet:

1630 - Strandängar vid Östersjön

9010 - Taiga

9070 - Trädklädd betesmark

Bevarandesyfte

Det överordnade bevarandesyftet för Natura 2000-nätverket är att bidra till bevarandet av biologisk mångfald genom att bibehålla eller återskapa gynnsam bevarandestatus för de naturtyper och arter som omfattas av EUs fågeldirektiv eller art- och habitatdirektiv. För det enskilda Natura 2000-området är det överordnade syftet att bevara eller återställa ett gynnsamt tillstånd för de naturtyper eller arter som utgjort grund för utpekandet av området.

Prioriterade bevarandevärden: att bevara naturskogsartad barrblandskog i dess naturliga tillstånd med de strukturer, funktioner, processer, djur- och växtarter som hör till denna biotop.

Motivering: Det är ett mycket värdefullt skogskomplex bestående av tre biotopskyddade områden. Dessa kan betecknas som barrnaturskog med lång skoglig kontinuitet. De har ett stort inslag av gamla och grova träd, främst grov tall men även gran samt enstaka gammal ek. Skyddsvärdet förstärks av riklig förekomst av substrat som död ved i form av lågor, högstubbar och torrträd. I söder finns en mindre, strandäng i anslutning till en trädklädd betesmark. Dessa är värdefulla tack vare att de har varit präglade av en lång kontinuitet av hävd, vilket har gett upphov till värdefull kärlväxtflora.

Prioriterade åtgärder:

- fri utveckling av barnnatureskogen
- friställande av gamla ekar
- upprätthållande av hävd i strandängen och i trädklädd betesmark
- analys av eventuell igenläggning av diken som påverkar området

Beskrivning av området

Området består av tre biotopskyddsområden (S. Vadstenalund, SO Vadstenalund, Barnnatureskog på Talleholmen). Hela området ligger inom riksintresse för naturvård och kulturmiljö samt inom naturvårdsplan klass 1.

S.Vadstenalund är en barnnatureskog belägen vid en gammal strandvall. I biotopen finns ett stort inslag av mycket gamla tallar samt ett par grova ekar. Här finns även rikligt med död ved i form av lågor och torrträd. På strandvallen finns det rikligt med relativt gamla senvuxna granar.

SO Vadstenalund är ett fuktigt område med tall, gran och löv. I biotopen finns ett stort inslag av mycket gamla tallar samt enstaka gamla ekar. I de blöta partierna växer träden på kraftiga socklar. Här finns även enstaka hålträd, framför allt tall. Området är påverkat av dikning.

Talleholmen är en tallbarnnatureskog som stått opåverkat, här finns många torrträd, högstubbar och lågor av tall. I flera fall har tallarna kandelaberformade stammar och flera av dem har bohål i sina stammar. Runt om detta biotopskyddsområde ligger en betesmark som är berättigad till tilläggsersättning.

Vad kan påverka negativt

Observera att detta endast är några exempel på faktorer som kan skada områdets värden. Att en verksamhet är listad som ett tänkbart problem innebär inte att den är förbjuden. Vissa av verksamheterna kan omfattas av den tillståndsplikt som gäller om det finns risk för betydande påverkan på miljön i Natura 2000-området. I andra fall är inte tillståndsplikten aktuell men behov kommer att finnas att följa upp det specifika problemet. För att få närmare besked om vad som gäller i ett enskilt fall kan det vara lämpligt att ta kontakt med berörd tillsynsmyndighet som är Länsstyrelsen eller vid skogsbruksåtgärder Skogsvårdsstyrelsen.

Följer man som enskild de allmänna hänsynsregler som läggs fast i vår lagstiftning (t.ex. miljöbalken och skogsvårdslagen) eller följer tvärvillkor så har man fullgjort även sina grundläggande krav på hänsyn till Natura 2000-området.

Med god jordbrukarsed avses i huvudsak följande områden:

- Begränsning av högsta antalet djur i ett jordbruk
- Försiktighetsmått för gödselhantering, inklusive krav på lagringskapacitet
- Spridning av gödselmedel
- Föreskrifter om andelen höst- eller vinterbevuxen mark
- Försiktighetsåtgärder vid spridning av bekämpningsmedel

För mer information om tvärvillkor se Jordbruksverkets hemsida (www.jordbruksverket.se)

Verksamheter m.m. som generellt kan påverka naturtyperna och arterna negativt

-Rationella skogsbruksåtgärder inom och utanför Natura 2000-området leder till fragmentering och isolering av skogsmiljöer, kan förändra hydrologi och vattenkemi samt påverka luftfuktigheten. Fragmentering och isolering ger olika växt- och djur spridningssvårigheter. Detta kan på sikt leda till att redan hotade arter kan försvinna p.g.a. minskad genetisk variation eller att

livsmiljöer för arter som behöver stora arealer försvinner p.g.a. minskade och splittrade livsmiljöer.

Bevarandeåtgärder

Gällande regler:

- Enligt 7 kap 28 a § miljöbalken krävs tillstånd för att bedriva verksamhet eller vidta åtgärder som på ett betydande sätt kan påverka miljön i ett Natura 2000-område. Tillstånd krävs inte för åtgärder som direkt hänger samman med eller är nödvändiga för skötsel och naturvårdsförvaltning av området.
- Strandskydd gäller enligt 7 kap. 13-18 §§ miljöbalken. Strandskydd gäller 300 meter från strandlinjen (ut i vattnet och inåt land). Inom strandskyddat område är viss typ av exploatering förbjuden till exempel uppförande av ny byggnad. Undantag från förbudet gäller till exempel för byggnader som behövs för jordbruket, skogsbruket, fisket eller verksamheter till vilka tillstånd har lämnats enligt miljöbalken.
- Natura 2000- området är avsatt som biotopskyddsområde enligt 7 kap 11 § miljöbalken och förvalt av skogsstyrelsen. Biotopskyddet gäller "mindre mark- eller vattenområden som utgör livsmiljö för hotade djur- eller växtarter eller som annars är särskilt skyddsvärda". I lagtexten finns en allmän regel som säger att det i områdena inte får bedrivas verksamhet eller vidtas åtgärder som kan skada naturmiljön. Dit räknas bl.a. röjning, gallring och annan avverkning av skog, men också sådant som grävning, utfyllning med massor eller byggande av väg.

Förslag till bevarandeåtgärder för Korsgårdens biotopskyddsområde:

- Fri utveckling av området mot naturskog. Dock är det positivt med vissa skötselinsatser som friställning av grova ekar och extensivt betestryck, vilk skapar en mer varierad miljö.
- Utred behov och konsekvensen av igenläggning av diken som påverkar området.

Uppföljning av naturtyper och arter

Länsstyrelsen ansvarar för att uppföljning av bevarandemål genomförs. Uppföljningen ska ske enligt de manualer för skyddade områden som har tagits fram av Naturvårdsverket. Mätbara mål, så kallade målindikatorer, ska registreras i databasen SkötselDOS. Dessa målindikatorer följs sedan upp. Målsättningen är att kunna se om de bevarandemål som satts upp i bevarandeplaner och skötselplaner uppfylls, att skötseln fungerar och att Natura 2000 - naturtyperna och arterna har gynnsamt tillstånd.

Uppföljningsinsatser för detta Natura 2000-område kommer att framgå av den uppföljningsplan som kommer att tas fram.

Naturtyper och arter enligt art- och habitatdirektivet samt fågeldirektivet:**1630 - Strandängar vid Östersjön**

Areal: 0,5 ha. Arealen fastställd i regeringsbeslut

Beskrivning

Strandbetesmarker och strandängar vid Östersjön.

Merparten av strandängarna är eller har varit påverkade av slätter och/eller betesdrift. Flora och fauna varierar beroende på bl. a. underlag och hävdhistorik, och är oftast präglade av antingen pågående traditionell hävd eller tidigare hävd. Arter som indikerar hävdkontinuitet ska finnas. Naturtypen är i allmänhet helt öppen, men enstaka träd och buskar kan förekomma. I södra Östersjön är strandkämpar en viktig indikatorart på en välhävdad miljö.

Strandhabitatet avgränsas mot havet vid medelvattenståndet.

Vegetationen påverkas av naturliga faktorer som till exempel landhöjning, vattenståndsväxlingar och isskrap och är mer eller mindre tydligt zonerad. De hävdade strandängarna är viktiga för häckande vadare.

Bevarandemål

Bevarandemål för naturtypen * strandängar vid Östersjön (1630)

Arealen av denna naturtyp ska vara minst 0,5 ha. Denna strandnära betesmark fortsätter att skötas genom bete. Vid vegetationens slut finns det ingen ansamling av skadlig förna.

Strandängen har en öppen karaktär och igenväxningsvegetation förekommer inte.

Hävdpräglade träd och buskar får dock finnas. Tack vare den långvariga hävden har det utvecklats en skyddsvärd kärlväxtflora med typiska arter vars populationer inte får minska.

Bevarandetillstånd

Ställningstagande görs först efter att resultatet av uppföljningsinsatser har inkommit.

9010 - Taiga

Areal: 9 ha. Arealen fastställd i regeringsbeslut

Beskrivning

Svensk tolkning av definitionen

Naturtypen förekommer i boreal-boreonemoral zon på torr-blöt och näringsfattig-näringsrik mark och innefattar i typfallet produktiv skogsmark. Enstaka områden finns i kontinental region. Trädskiktets krontäckningsgrad är normalt 30-100% och utgörs av gran, tall, björk, asp, rönn och sälg. Små inslag av andra inhemska trädslag kan förekomma. Naturtypen innefattar även brandfält och stormfällningar som då kan innebära en lägre krontäckning.

Kvalitetskriterier: Skogen ska vara, eller i en relativt nära framtid kunna bli naturskog eller likna naturskog m.a.p. egenskaper och strukturer. Den kan ha påverkats av t.ex. plockhuggning, bete eller naturlig störning. Skogen ska vara i ett sent eller i ett relativt sent successionsstadium. Det ska finnas gamla träd och död ved och en kontinuitet för de aktuella trädslagen. Om naturliga störningsprocesser eller skötselåtgärder, huvudsakligen brand/naturvårdsbränning, i syfte att imitera sådana har påverkat området kan även områden i yngre successionsstadier ingå om de utgör ett väsentligt värdehöjande komplement. Egenskaper och strukturer som är typiska för naturskog finns normalt även i yngre successionsstadier.

Skogens hydrologi ska inte vara under stark generell påverkan från markavvattning.

Näringskrävande örter finns endast undantagsvis.

Naturtypen hyser vanligtvis en mängd rödlistade arter som gynnas av lång skoglig kontinuitet, gamla träd, död ved eller brandfält och successionsstadier efter brand.

Undergrupper:

A. granskog

B. tallskog

C1. barrblandskog

C2. blandskog

D. triviallövskog

E. kalmarglest beskogad mark med mycket död ved efter störning (ex. brandfält)

F. naturliga successionsstadier efter störning, (ex. barr-, löv- eller blandbrännor)

Kommentarer

Taigan kan betraktas som en serie skogstyper med sinsemellan olika sammansättning och naturvärden beroende på abiotiska faktorer såsom markfuktighet och lokalklimat. En betydande del av taigan har i ett naturtillstånd påverkats av storskaliga dynamiska krafter, främst i form av brand men även översvämningar, väderfenomen och påverkan genom insekts- och svampangrepp. Ibland kan en skogstyp övergå i en annan typ genom störning eller succession, t ex då lövbrännor etableras efter brand i barrskog, och lövbrännan så småningom övergår i bland- eller barrskog, eller då gran får ökad utbredning i tallmiljöer som inte brunnit på länge. Till taigan hör naturliga, gamla, boreala och hemiboreala skogar samt yngre successioner som utvecklas naturligt efter brand eller omfattande stormfällningar. Skogarna betecknas normalt som urskogsartad skog, naturskog eller skog med naturskogsqualitéer. Med naturliga, gamla skogar menas skogar som bibehållit en stor del av den naturliga skogens artsammansättning, åldersvariation och ekologiska funktion. Dessa skogar kan ha en viss mänsklig påverkan genom exempelvis plockhuggning och bete, men de har aldrig omfattats av kalavverkningar. Taigan hyser en rad hotade arter bland fåglar, mossor, lavar, svampar och evertebrater (främst skalbaggar). Många hotade arter är beroende av förekomst av död ved och gamla träd.

Till övervägande del omfattar taigan skogar belägna på surare och näringsfattig mark på moräner eller glaciälviala sediment, men även skogar på basisk och näringsrik mark kan ingå. Skogen kan vara såväl fuktig som torr eller bergbunden. Habitatet västlig taiga omfattar ur ekologisk synvinkel flera egna skogstyper, se ovan. De kan vidare definieras enligt följande:

A. Granskog (≥ 70 % gran)

B. tallskog (≥ 70 % tall)

C1. barrblandskog (≥ 70 % gran+tall)

C2. blandskog (≥ 30 % löv och ≥ 30 % barr)

D. triviallövskog (≥ 70 % triviallöv).

Till taigan kan även vissa fjällnära barrdominerade naturskogar med en lägre krontäckning än 30 % räknas.

Björk och asp utgör de vanligaste lövinslagen, och i norra delarna av landet är också sälg och rönn viktiga inslag. Inom utbredningsområdet finns regionala skillnader, främst i södra landet. Särskilt i sydöstra Götaland, men även på andra håll längs kusten, utgör smärre inslag av ek ett naturligt inslag, och kan uppträda som pionjärträd efter störning. Inom bokens utbredningsområde kan också inslag av bok förekomma. På fuktig mark förekommer ofta al. Vid praktisk hantering (inventering, skötselplanering) kan man avgränsa områden på minst 0,25 hektar, men indelning i skiften på minst 1 hektar eller större bör eftersträvas. Delar som avviker från definitionen men är mindre än 0,1 hektar bör normalt ingå, med hänsyn till komplexiteten i landskapet. Detta innebär att man i större områden med en mosaikliknande fördelning av naturtyper kan använda en mer generell avgränsning, till exempel i småskaliga skogsmyrmosaiker.

Naturskogar med typiska strukturer och funktioner samt ringa negativ mänsklig påverkan utgör naturtyp. Även skog med viss negativ mänsklig påverkan, men där viktiga strukturer och funktioner fortfarande finns, kan komma ifråga. Naturligt föryngrad skog med viss brukningspåverkan, som till exempel brist på död ved eller äldre träd, bör betraktas som habitat vid tillståndsprovningar etc. Typiska exempel på sådana miljöer kan bland annat vara brandföryngrade, måttligt gamla skogar, där dimensionshuggningar lett till brister på död ved och äldre träd, men där det kvarstående trädsnittet i övrigt är naturligt etablerat, och fältsnittet motsvarar det i naturskog. Deras brist på vissa viktiga strukturer och funktioner innebär att de utgör mindre representativa varianter av naturtyperna, och de är normalt inte prioriterade för skydd utanför Natura 2000-områden, men i utpekade områden enligt habitatdirektivet ska de normalt behandlas som habitat vid tillståndsprovningar.

Bevarandemål

Bevarandemål för naturtypen * taiga (9010)

Arealen av naturtypen ska vara minst 9 ha. De tre barnaturskogarna fortsätter att utvecklas fritt. Det råder naturlig dynamik och succession. Naturliga störningar som stormfällning eller insektsangrepp leder till skapande av värdefulla substrat som död ved, lågor, högstubbar, grenar och torrträd. Detta bidrar till att det utvecklas en riklig förekomst av skyddsvärda arter, främst epifyter, samt typiska arter vilkas populationer inte får minska.

Bevarandetillstånd

Mindre delområden av området bedöms inte ha ett gott bevarandetillstånd enligt basininventeringen. Dessa delområden är belägna i de norra skogsbeståndena tillhörande naturtypen taiga. Större delen av naturtypen taiga bedömdes dock ha ett fullgott bevarandetillstånd.

9070 - Trädklädd betesmark

Areal: 2,4 ha. Arealen fastställd i regeringsbeslut

Beskrivning

Naturtypen förekommer på fastmark och är torr-blöt och näringsfattig-näringsrik. Träd- och buskskiktets krontäckningsgrad är 30-100% och utgörs av inhemska trädslag. Naturtypen inkluderar betade trädklädda hagmarker och betad skog.

Kvalitetskriterier: Naturtypen ska ha en lång hävdkontinuitet så väl som trädkontinuitet och inslag av gamla träd ska finnas. Bete förekommer normalt i naturtypen. Området ska hysa en från naturvårdssynpunkt värdefull artstock knuten till betespåverkan i fältskiktet och/eller till solbelysta hagmarksträd. Värden knutna till beteshävd finns kvar.

Artsammansättningen varierar beroende på geografisk belägenhet och markens produktionsförmåga. I hagmarkerna dominerar lövträd, ofta ek och björk men även lind, ask och i vissa fall tall förekommer. I den betade skogen dominerar oftast barrträd och björk, i södra Sverige även ek/bok.

Trädklädda betesmarker med grova solbelysta lövträd är särskilt värdefulla eftersom träden i regel är artrika för fler organismgrupper. I de fall betad skog finns på kalkmark har den ofta en rik marksvampflora som är hävdgynnad. Antalet rödlistade arter som är knutna till naturtypen är högt. Finns det gott om död ved kan även ett stort antal rödlistade arter knutna till sådana substrat finnas i naturtypen.

Områden med något lägre krontäckningsgrad än 30% och med mycket höga naturvärden knutna till naturtypen och dess grova lövträd kan klassas som trädklädd betesmark.

Kommentarer

Naturtypen inkluderar både hagmarker och skogsbeten. Hagmarker är relativt öppna, trädklädda marker som mestadels förekommer i södra delarna av Sverige. De har ofta ett artrikt busk- och trädskikt, och det är inte ovanligt att de delvis har en historik med ängsbruk.

Trädskiktet domineras normalt av lövträd. Skogsbeten är skog som är tydligt påverkad av bete. En viss beteskontinuitet måste finnas. Skogsbeten förekommer i större delen av landet och är starkt varierande beroende på den skogstyp som dominerar i området. De kan förekomma i både barr- och lövskog. Hagmarkerna respektive skogsbetena kan delvis betraktas som två olika undertyper av naturtypen, men gränsen mellan dem är ibland otydlig och historiskt har de haft stora likheter.

Trädklädd betesmark förekommer i alpin, boreal och kontinental biogeografisk region.

Naturtypen består av betesmarker bevuxna med träd och buskar med en krontäckning av minst 30%, antingen hagar med ett glest trädskikt av björk, ek eller andra trädslag, eller dungar av skog i en för övrigt öppen hagmark eller betade skogar med kontinuitet på tidigare utmarker. Artsammansättningen i trädklädd betesmark varierar beroende på geografisk belägenhet och markens produktionsförmåga. I hagmarkerna dominerar lövträd, ofta ek och björk men även lind, ask och i vissa fall tall förekommer. I den betade skogen dominerar oftast barrträd och björk, i södra Sverige även ek/bok. Fältskiktet hör ofta till de vegetationstyper som återfinns hos övriga betes- och slåttermarkstyper, t.ex. 6230, 6270, 6410, 6430 och 6510. De trädklädda hagmarkerna och de öppnare typerna har en likartad historik, och det är ofta framför allt värdena i trädskiktet samt täckningsgraden för det som skiljer dem åt.

Trädklädda betesmarker med grova solbelysta lövträd är särskilt värdefulla eftersom sådana träd är viktiga livsmiljöer för många organismer. I de fall betad skog finns på kalkmark har den ofta en rik marksvampflora som är hävdgynnad. Antalet rödlistade arter som är knutna till naturtypen är högt. Finns det gott om död ved kan även ett stort antal rödlistade arter knutna till sådana substrat finnas i naturtypen.

Mark som på grund av igenväxning, felaktig skötsel eller annan påverkan i stort sett saknar karakteristiska arter och inte går att restaurera inom en rimlig tid bör i normalfallet inte räknas som naturtyp. Detta gäller även mark som är så starkt gödningspåverkad att kvävegynnade växter helt dominerar fältskiktet, om inte mycket höga värden finns i trädskiktet.

Bevarandemål

Bevarandemål för naturtypen trädklädd betesmark (9070)

Arealen av denna naturtyp ska vara minst 2,4 ha. Denna naturtyp sträcker sig som en smal remsa runt om biotopskyddsområdet. Värden knutna till betesmarken är präglade av lång kontinuitet av hävd. Bete ska upprätthållas på marken. I den trädklädda betesmarken har det utvecklats populationer av arter som är helt hävdberoende. Typiska arters populationer minskar inte. Vid vegetationsperiodens slut ska det inte finnas negativ förnaansamling. Igenväxningsvegetation får inte förekomma. Grova träd och hävdpräglade buskar ska sparas.

Bevarandetillstånd

Ställningstagande görs först efter att resultatet av uppföljningsinsatser har inkommit.

Dokumentation

ArtDatabanken. Faktablad för rödlistade arter. www.artdatabanken.se

Forslund, M (red). 1997. Natur i Östra Småland. Naturvårdsprogram för Kalmar län.

Länstyrelsen i Kalmar län.

Naturvårdsverket. Art- och naturtypsvisa vägledningar för Natura 2000. Naturvårdsverkets hemsida. www.naturvardsverket.se

Naturvårdsverket. Sveriges Natura 2000-områden. Naturvårdsverkets hemsida.

www.naturvardsverket.se

Nyckelbiotopsinventeringen finns på Skogsstyrelsens hemsida. Klicka på Skogens pärlor.

www.skogsstyrelsen.se

Sumpskogsinventeringen finns på Skogsstyrelsens hemsida. Klicka på Skogens pärlor.

www.skogsstyrelsen.se

Nitare, J (red). 2000. Signalarter-indikatorer på skyddsvärd skog flora över kryptogamer.

Skogsstyrelsen

Bilagor

Förteckning över rödlistade arter påträffade i området

Objektskarta

Karta över Natura 2000-habitat i objektet

Svenskt namn	Vetenskapligt namn	Rödlistekategori
tallticka	<i>Phellinus pini</i>	NT
långbensgroda*	<i>Rana dalmatina</i>	VU

* =Åtgärdsprogram för arten finns/planeras

Rödlistekategorier:

RE - Försvunnen

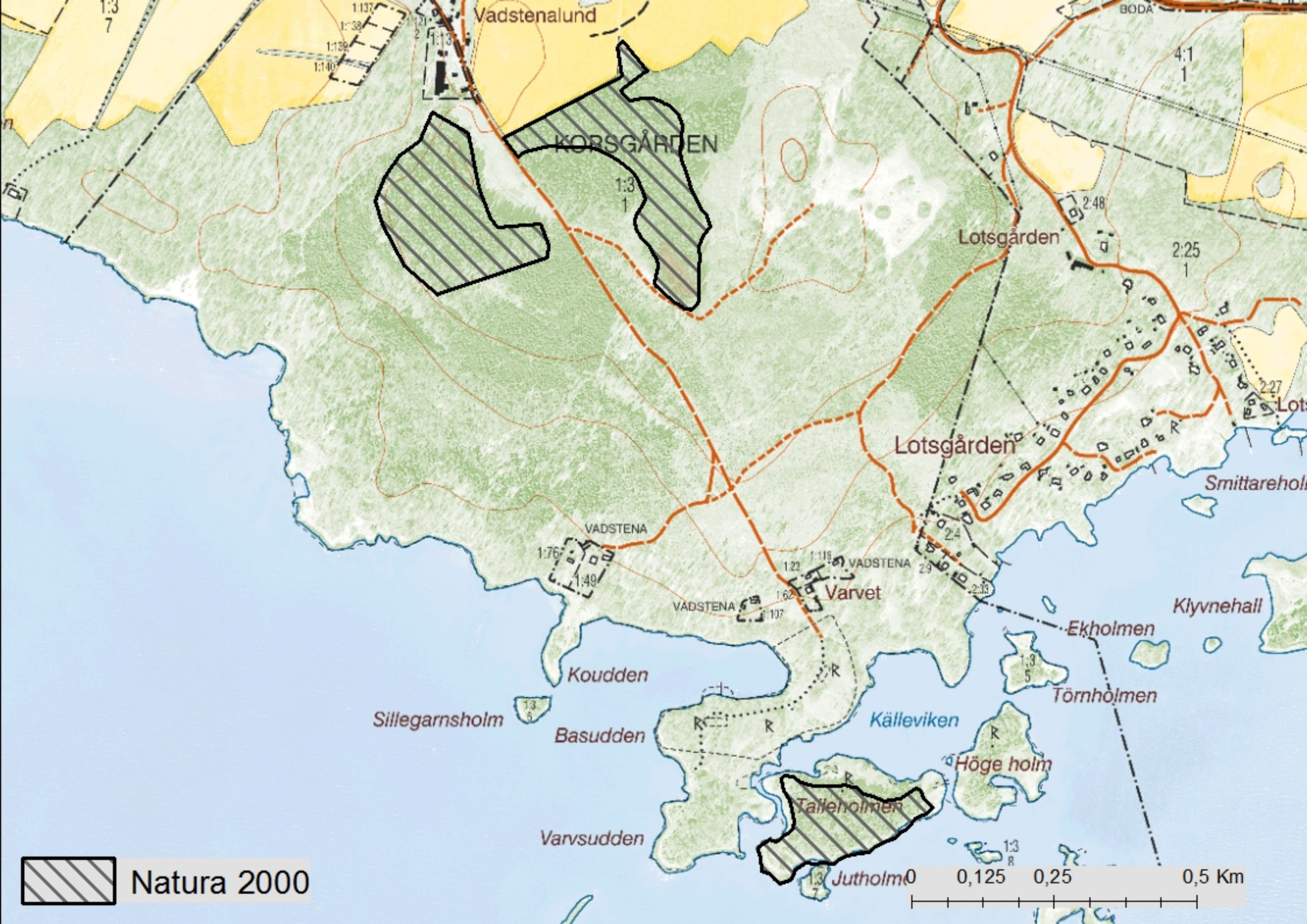
CR - Akut hotad


EN - Starkt hotad

VU - Sårbar

NT - Missgynnad

DD - Kunskapsbrist



 Natura 2000

0 0,125 0,25 0,5 Km

Natura 2000- habitat i Korsgårdens biotopskyddsområden SE0330216

