

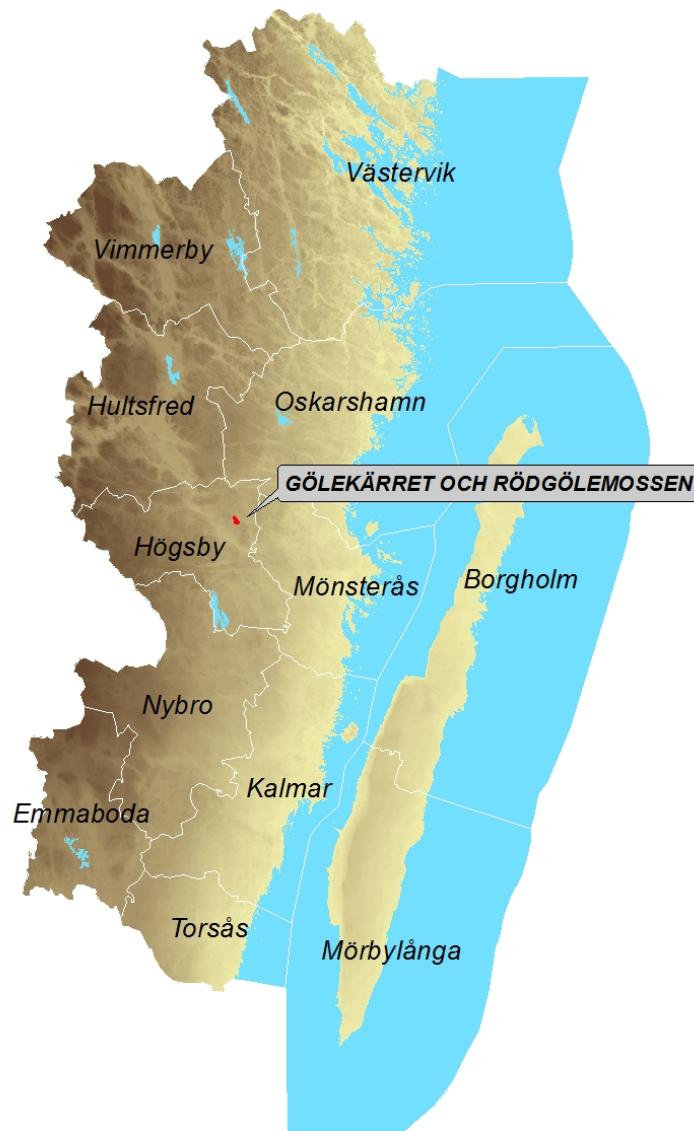


Länsstyrelsen
Kalmar län



Bevarandeplan för Natura 2000-området

Gölekärret och Röd gölemossen SE0330212



Natura 2000

Natura 2000 är ett ekologiskt nätverk av värdefulla naturområden inom EU. Utpekande av Natura 2000 -områden bygger på krav som finns i EU:s fågeldirektiv och art- och habitatdirektiv. Syftet är att hejda utrotning av vilda djur och växter och att hindra att deras livsmiljöer förstörs. Alla medlemsländer ska peka ut områden dels för fåglar som anges i EU:s fågeldirektiv, dels för naturtyper och arter som anges i art- och habitatdirektivet. Genom utpekandet åtar sig länderna att de utpekade värdena i områdena ska bevaras långsiktigt. Natura 2000-nätverket är en av hörnstenarna i EU:s arbete för att bevara biologisk mångfald. I fågeldirektivet och habitatdirektivet listas 170 naturtyper och sammanlagt cirka 900 växt- och djurarter som särskilt värdefulla. 90 av naturtyperna och drygt 100 av djur- och växtarterna i habitatdirektivets bilaga 1 och 2 finns i Sverige. Därtill häckar regelbundet cirka 60 av fågeldirektivets fåglar i vårt land.

Bevarandeplaner

För varje Natura 2000- område ska Länsstyrelsen ta fram en beskrivning. Detta ska göras i särskilda bevarandeplaner eller i en skötselplan om området även är naturreservat. I planen ska det finnas en beskrivning av området med bevarandesyfte, bevarandemål och beskrivningar av de naturtyper och arter som ska bevaras och bidra till gynnsam bevarandestatus. Hot mot Natura 2000-områdets arter och naturtyper, och behov av bevarandeåtgärder, t ex skydd eller skötsel, ska beskrivas. Informationen ska underlätta förvaltningen av området och tillståndsprövningar enligt miljöbalken.

Bevarandeplanen ska fastställas av Länsstyrelsen, som även är ytterst ansvarig för att målsättningen med området uppfylls. Bevarandeplanen ska revideras när ny kunskap tillkommer eller när förutsättningar för området ändras. Den ska tas fram och hållas aktuell i dialog med berörda intressenter, och det är värdefullt om den som har ny information kontaktar Länsstyrelsen. Bevarandeplanen är inte ett juridiskt bindande dokument. För formell reglering av skydd eller skötsel kan andra beslut behövas, t ex skyddsbeslut för naturreservat. Föreskrifter enligt eventuella skyddsbeslut gäller parallellt med den tillståndsplikt som gäller inom Natura 2000.

I bevarandeplanen redovisas gränser, naturtyper och arter enligt bästa tillgängliga kunskap. I de fall där ny kunskap har till kommit, har Länsstyrelsen för avsikt att föreslå dessa ändringar till regeringen när nästa tillfälle ges. Vid förvaltning och tillståndsprövning utgår man ifrån i verkligheten förekommande naturtyper, varför det är nödvändigt att bevarandeplanen redovisar dessa, även om de inte har hunnit beslutas av regeringen.

Tillståndsplikt och samråd

För att inte skada naturvärden krävs tillstånd för verksamheter eller åtgärder som på ett betydande sätt kan påverka miljön i ett Natura 2000-område. Det kan även gälla åtgärder utanför Natura 2000-området, om de kan påverka miljön i området. Detta regleras i miljöbalken (7 kap. 27-29§§). Då det kan vara svårt att avgöra vilka åtgärder som på ett betydande sätt kan påverka naturvärden behöver man samråda med Länsstyrelsen före genomförandet.

Vid skogsbruksåtgärder hålls samråd med Skogsstyrelsen.

Mer information finns hos Länsstyrelsen, läs på webben eller kontakta en handläggare.

Kartor

Information om naturtyper och arters utbredning i ett enskilt område går att hitta med hjälp av kartverktyget Skyddad natur. Det kan nås på Naturvårdsverkets hemsida genom att söka på ”kartverktyget skyddad natur”. I kartverktyget söker du upp aktuellt område och klickar på namnet för mer information.



Bevarandeplan för Natura 2000-området

SE0330212 Gölekärret och Rödögölemossen

Kommun: Högsby

Områdets totala areal: 15,6 ha

Bevarandeplanen uppdaterad av Länsstyrelsen: 2016-03-15

Bevarandeplanen fastställd av Länsstyrelsen: 2016-12-14

Markägarförhållanden:

Statligt

Regeringsbeslut, historik:

SPA: Nej, pSCI: 2002-01-01, SCI: 2005-01-01, SAC: 2011-03-01, regeringsbeslut
M2010/4648/Nm

Naturtyper och arter som ska bevaras i området:

Naturtyper och arter enligt art- och habitatdirektivet samt fågeldirektivet:

3160 - Myrsjöar

7140 - Öppna mossar och kärr

91D0 - Skogsbevuxen myr

Bevarandesyfte

Det överordnade bevarandesyftet för Natura 2000-nätverket är att bidra till bevarandet av biologisk mångfald genom att bibehålla eller återskapa gynnsam bevarandestatus för de naturtyper och arter som omfattas av EUs fågeldirektiv eller art- och habitatdirektiv. För det enskilda Natura 2000-området är det överordnade syftet att bevara eller återställa ett gynnsamt tillstånd för de naturtyper eller arter som utgjort grund för utpekandet av området.

Prioriterade bevarandevärden: att bevara ett orört myrkomplex med dess kombination av fria vattenytor, öppna kärr, sumpskog och tallmosse med dess dynamik, processer och strukturer samt dess typiska arter.

Motivering: ett orört myrkomplex med stor variacion av vegetationstyper och unika naturvårdsvärden. Gölekärret samt Rödögölemossen finns med i den nationella myrskyddsplanen samt ingår i riksintresse för anturvården. De ingår i naturvårdsplan med högsta värdeklass. Området ingår i våtmarksinventeringen, klass 1.

Prioriterade åtgärder: att förhindra dikesrensningar och markavvattningsåtgärder inom det

område som ingår i myrskyddsplan

Beskrivning av området

Gölekärret och Röd gölemossen är ett mångformigt och orört myrkomplex består av en välutbildad tallmosse av skvattramtyp, sumpskog och topogent kärr. Gölekärret har en säregen karaktär betingad av de många gölarna. I kärret förekommer mjukmattor av både fattig och intermediär typ. I den senare växer höstspira, kärrspira och olika krokmosser. Enligt tidigare uppgifter finns det stora mängder slätterblomma i drågen, vilket vittnar om kärrets tidigare betydelse som ängsmark. Påträffade fågelarter inkluderar järpe och spillkråka. I sydvästra delen av området finns dikningsingrepp. Diket har inte underhållits och håller på att återgå till ett grundare och mer naturligt stadium.

Myrkomplex utgörs av kärrmarker kring Silverbäcken som på vissa ställen även rinner genom små gölar. Enligt en storskifteskarta har området sett ut på detta sätt åtminstone sedan 1700-talet. Området ansågs då som odugligt pga. sin sumpiga karaktär, men 1/3 av området kunde ändå hävdas som äng. I områdets norra del finns rester efter torpet Silverbäck, till vilket det hörde fuktiga starrika ängar. Namnet Röd gölemossen samt noteringarna att det till torpet hörde åkermark av "Rödjord" kan tyda på att det i dessa kärrmarker förekommer järnmalm. Några lämningar efter järnutvinning har dock inte påträffats.

Området finns med i den nationella myrskyddsplanen (H4) och hela området ligger inom riksintresse för naturvård (Röd gölemossen och myrmosaik vid Kyllensjöarna) samt inom naturvårdsplan klass 1 (Gölekärret och Röd gölemossen). Röd gölemossen är även objekt inom sumpskogsinventeringen (klass 1) Området ingår i länets våtmarksinventering (klass 1). Natura 2000-området har tillkommit genom frivilligt åtagande av markägarna (SVEASKOG).

Vad kan påverka negativt

Observera att detta endast är några exempel på faktorer som kan skada områdets värden. Att en verksamhet är listad som ett tänkbart problem innebär inte att den är förbjuden. Vissa av verksamheterna kan omfattas av den tillståndsplikt som gäller om det finns risk för betydande påverkan på miljön i Natura 2000-området. I andra fall är inte tillståndsplikten aktuell men behov kommer att finnas att följa upp det specifika problemet. För att få närmare besked om vad som gäller i ett enskilt fall kan det vara lämpligt att ta kontakt med berörd tillsynsmyndighet som är Länsstyrelsen eller vid skogsbruksåtgärder Skogsvårdsstyrelsen.

Följer man som enskild de allmänna hänsynsregler som läggs fast i vår lagstiftning (t.ex. miljöbalken och skogsvårdslagen) så har man fullgjort även sina grundläggande krav på hänsyn till Natura 2000-området.

Specifika problem för områdets naturtyper och arter

-Förändringar av vattenregimen såsom dikning och dikesrensning eller anläggande av bilvägar. Även befintliga diken kan påverka naturtypen negativt.

Verksamheter och företeelser som generellt kan påverka naturtyperna och arterna negativt

-Exploatering.

-Tillförsel av kväve genom nederbörd ökar näringsbelastningen i sjöar och myrar (eutrofiering). Förändrad näringsbelastning (eutrofiering) av vattensystemet kan påverka ett stort antal arter och vattenkvaliteten negativt.

-Antropogen försurning påverkar många djurgrupper, främst fisk, negativt och kan slå ut lokal fiskpopulationer.

-Rationellt skogsbruk i sjöns tillrinningsområde, inklusive avverkning, markavvattning och skyddsdikning kan orsaka ökad belastning av humusämnen, grumling och igenslamning av

bottenvegetation.

- Torvutvinning i intilliggande öppna myrar utanför Natura 2000-området fragmenterar myrar i landskapet och missgynnar spridningen av växter och djur mellan dessa.
- Spridning av till exempel aska och gödningsämnen i tillrinningsområdet. Kalkning endast vid antropogen försurning, dock inte i myrar som kan ta skada eftersom de naturligt har ett lågt pH-värde.
- Utsättning av främmande arter, eller fiskstammar, kan ändra konkurrensförhållanden, sprida smitta och/eller orsaka genetisk kontaminering.

Bevarandeåtgärder

Gällande regler:

- Enligt 7 kap 28 a § miljöbalken krävs tillstånd för att bedriva verksamhet eller vidta åtgärder som på ett betydande sätt kan påverka miljön i ett Natura 2000-område. Tillstånd krävs inte för åtgärder som direkt hänger samman med eller är nödvändiga för skötsel och naturvårdsförvaltning av området.
- Förbud mot markavvattning, (11kap 13-14 §§ miljöbalken och förordningen om vattenverksamhet (1998:1388)).

Förslag till bevarandeåtgärder för Gölekärret och Rödgolemossen

- Att dikesrensningar inte förekommer inom avgränsningen för myrskyddsobjektet (se översiktskartan).

Uppföljning av naturtyper och arter

Länsstyrelsen ansvarar för att uppföljning av bevarandemål genomförs. Uppföljningen ska ske enligt de manualer för skyddade områden som har tagits fram av Naturvårdsverket. Mätbara mål, så kallade målindikatorer, ska registreras i databasen SkötselDOS. Dessa målindikatorer följs sedan upp. Målsättningen är att kunna se om de bevarandemål som satts upp i bevarandeplaner och skötselplaner uppfylls, att skötseln fungerar och att Natura 2000 - naturtyperna och arterna har gynnsamt tillstånd.

Uppföljningsinsatser för detta Natura 2000-område kommer att framgå av den uppföljningsplan som kommer att tas fram.

Naturtyper och arter enligt art- och habitatdirektivet samt fågeldirektivet:

3160 - Myrsjöar

Areal: 0,6 ha. Arealen fastställd i regeringsbeslut

Beskrivning

Naturliga sjöar och småvatten med relativt näringsfattigt vatten brunfärgat av torv eller humusämnen och ett naturligt lågt pH. Vegetationen är gles och ofta bestående av flytbladsväxter och akvatiska mossor. Stränderna är i huvudsak organogena med myrvegetation, gles starr och flytande vitmossebestånd som i regel bildar gungflyn.

Sjöhabitatet omfattar stranden upp till medelhögvattenlinjen.

Myrsjöar är normalt relativt små (ofta <10 ha, sällan > 50 ha) och förekommer i hela landet, framför allt på organogena och näringsfattiga jordar i myrrika områden samt i skogslandskapet. Myrsjöarna är naturligt lågproduktiva (fosforhalt <25µg/l). Vattnet är påverkat av humussyror, naturligt surt (ofta pH <6,2) och brunfärgat (ofta >100 mg Pt/l). Sjöar med lång omsättningstid som har klarare vatten/ lägre färgtal, men upprätthåller karaktärsarter, strukturer och funktioner ingår i naturtypen.

Myrsjöar som är påverkade av försurning och ökad humusbelastning ingår i naturtypen eftersom sjöns karaktär ofta består.

Sjöar som sedan länge varit sänkta eller dämnda och upprätthåller vattenståndsfluktuationer med naturlig säsongsvariation ingår i naturtypen. Däremot bör sjöar som regelbundet regleras inte ingå i typen eftersom den karaktäristiska gungflyvegetationen påverkas negativt av onaturliga vattenståndsförändringar.

Kommentarer

Sjöar på kalfjället utgör sällan naturtyp eftersom det tunna torvlagret inte ger förutsättningar för den karaktäristiska vegetationen eller vattenkvaliteten.

Inom ramen för naturtypen förekommer olika vattenkemiska förhållanden. Naturliga nivåer för några karaktärsgevande parametrar är pH <6,2, vattenfärg > 100 mg Pt eller abs f 400/5 >0,2 och totalfosfor < 25 µg/l.

Sjöar, vars omgivande våtmark/gungfly är starkt påverkad av dikning utgör normalt ej naturtyp eftersom strukturer och funktioner då är skadade.

Bevarandemål

Det övergripande syftet med Natura 2000-området är att ingående livsmiljöer och arter skall ha en gynnsam bevarandestatus. För naturtyperna innebär detta att utbredningsområden bevaras, att viktiga strukturer och funktioner bibehålls. Typiska arter ska också förekomma i livskraftiga populationer som bekräftelse på ett intakt ekologiskt system. För de arter som pekas ut i EU-direktiven innebär en gynnsam bevarandestatus att arternas utbredning och antal inte ska minska och att deras livsmiljö är tillräckligt stor för att arterna ska kunna fortleva. För att garantera att gynnsam bevarandestatus råder, har ett antal bevarandemål definierats för varje livsmiljö och art.

Bevarandemål för myrsjöar (3160)

Arealen ska vara minst 0,6 ha. Det ska finnas naturliga omgivningar med intakta strandvåtmarker och strandskog i anslutning till myrsjön. Vattenståndsfluktuationer och hydrologi ska vara bibehållna eller ska få förbättrade förhållanden. Naturligt näringsfattigt och humusrikt, svagt surt vatten med låg grad av antropogen belastning ska prägla myrsjön. Vattenkemiska förhållanden som ph, vattenfärg och totalfosfor finns inom naturliga intervall.

Vass och andra högvuxna gräs täcker endast en mindre del av gungflyets yta som präglas av gungflyvegetation. De för naturtypen typiska arterna får inte minska (flytbladsväxter och flytande vitmossebestånd).

Bevarandetillstånd

Naturtypen har ett gynnsamt bevarandetillstånd.

7140 - Öppna mossar och kärr

Areal: 7,2 ha. Arealen fastställd i regeringsbeslut

Beskrivning

Habitatet är heterogent och omfattar ombrotrofa och minerotrofa, fattiga till intermediära, öppna eller mycket glest trädbevuxna myrar. De myrtyper eller myrelement som kan inkluderas är plana eller svagt välvda mossar och tillhörande laggkärr, nordlig mosse, plana (topogena) kärr, sluttande (soligena; lutning >3%) kärr – i synnerhet backkärr (lutning >8%) – samt torvbildande mader (sumpkärr). Torvtäcket är normalt minst 30 cm djupt, men kan vara tunnare i unga myrar. Gungflyn, mjukmattegolvet med vanligen mossrik vegetation som pga luftvävnad i rotsystemet flyter på vatten eller lös gytta, inkluderas oavsett torvdjup. Morfologiska strukturer i torven är sällsynt och utgörs i så fall av mindre tubbildningar. Trädskikt bestående av träd högre än tre meter får inte ha mer än 30% krontäckning.

Två undergrupper kan urskiljas:

- Svagt välvda mossar
- Kärr och gungflyn (kan indelas i fattiga och intermediära för uppföljningen)

Naturlighetskriterier: Myrens hydrologi och hydrokemi får inte vara starkt generellt påverkad av antropogena ingrepp. Slåtter kan bedrivas. Reversibla, mindre ingrepp som orsakat lokal störning i begränsade delar av myren kan medges.

Kommentarer

Svagt välvda mossar höjer sig obetydligt över omgivningen. Naturtypen omfattar också öppna kärr och våtmarker i anslutning till sjöar och vattendrag (limnogena) och är därmed en av de vanligaste våtmarkstyperna i Sverige.

Bevarandemål

Bevarandemål för naturtypen öppna mossar och kärr (7140)

Arealen ska vara minst 7,2 ha. Hydrologi och vattenkemi i den öppna mossen och kärret samt i dess omgivningar får inte påverkas negativt. Naturtypen ska vara opåverkad av antropogena ingrepp som t. ex. dikesrensningar, vilket ger en intakt, orörd hydrologi. De hydrologiska förhållandena behöver bevaras för att variationen av strukturer och element som t. ex. tuvor, höljor, kärrfönster, slukhål, dråg och gungflyn ska upprätthållas. Krontäckning överskrider inte 30%. De för naturtypen typiska arter får inte minska påtagligt (t. ex. dystarr, storsileshår, småsileshår, tätört samt mossor tillhörande släktet *Scorpidium* sp. och *Sphagnum* sp.)

Bevarandetillstånd

Naturtypen har ett gynnsamt bevarandetillstånd.

91D0 - Skogsbevuxen myr

Areal: 7,9 ha. Arealen fastställd i regeringsbeslut

Beskrivning

Naturtypen förekommer på myrar (> 30 cm djupt torvtäcke) som är fuktig-blöt med högt liggande grundvattenyta. Näringsförhållandena är näringsfattiga–intermediära. Trädskiktets krontäckningsgrad är 30-100%. Trädslagsblandningen varierar med myrtyp och näringsförhållanden men glasbjörk, tall och gran är vanliga trädslag.

Kvalitetskriterier: Skogen ska vara, eller i en relativt nära framtid kunna bli naturskog eller likna naturskog m.a.p. egenskaper och strukturer. Den kan ha påverkats av t.ex. plockhuggning, bete eller naturlig störning. Skogen ska vara i ett sent eller i ett relativt sent successionsstadium. Det ska finnas gamla träd och död ved och en kontinuitet för de aktuella trädslagen. Om naturliga störningsprocesser eller skötselåtgärder i syfte att imitera sådana har påverkat området kan även områden i yngre successionsstadier ingå. Egenskaper och strukturer som är typiska för naturskog finns normalt även i yngre successionsstadier.

Skogens hydrologi är inte under stark generell påverkan från t.ex. markavvattning, torvtäkt e.d. Fält- och bottenskiktet domineras av ris, halvgräs, och vitmossor.

Kantzonen mellan trädklädd fattigmyr och öppen myr är ofta betydelsefull för insekter som kräver båda miljöerna.

Kommentarer

Naturtypen omfattar myrar som är skogsbevuxna med barr-, bland- eller lövskog.

Krontäckningen ska vara minst 30 %. Samtliga tallmossor räknas till denna typ, medan de skogsbevuxna kärren får ha en krontäckning på högst 70 %. Vid tätare krontäckning räknas de till sumpskog eller taiga. Vegetationen domineras av bl.a. glasbjörk, tall, gran, ris, starr och vitmossor.

Skogsbevuxen myr skiljs från andra fuktiga och våta skogstyper genom sin torvproduktion. Trädskiktet kan däremot variera och domineras av trädslagen tall, gran och björk. I praktiken kan det vara svårt att avgöra torvdjupet, variationen inom området kan vara stor och övergångar mot gran- eller lövsumpskogar förekommer. Den skogsbevuxna myren är i allmänhet surare och fattigare, medan sumpskogarna visar tecken på högre näringsrikedom i form av högre träd tillväxt och åtminstone smärre örtinslag.

Ofta hittar man den skogsbevuxna myren i anslutning till större våtmarksområden, och behandlas då som en del av dessa.

En övergripande förutsättning är att området varit våtmark eller skogsmark inom överskådlig tid. Naturtypen påverkas framför allt av storskaliga dynamiska krafter, men även en långsam succession.

Bevarandemål

Bevarandemål för naturtypen * skogsbevuxen myr (91D0)

Arealen ska vara minst 7,9 ha. Ett variationsrikt våtmarksområde som utgörs av tallmosse av skvattramtyp och sumpskog. Beståndet har en längre tid av skoglig kontinuitet. Myrkomplexets hydrologi är naturlig och är inte störd av t. ex. markavvattningsåtgärder som dikesrensningar. Vattenkemi är naturlig med ph som befinner sig inom rimligt intervall. Ris, halvgräs (t. ex. starrarter) samt vitmossor utgör fält och- bottenskiktet. Skogen utvecklas huvudsakligen genom naturlig dynamik genom självföryngring. I denna dynamik ingår även förekomst av störning som stormfällning, insektsangrepp och översvämningar, brand. Naturtypen ska innehålla viktiga substrat för bl. a. mossor och kärlväxter. Substrat ska finnas i naturtypen. Exempel är död ved (grenar, torrträd, lågor) i olika nedbrytningsstadier. Det ska även finnas

inslag av grova och gamla träd. Det ska inte ske någon påtaglig minskning av populationer typiska för naturtypen (t. ex. vitmossor tillhörande släktet *Sphagnum* sp., kärrviol, stjärnstarr, spillkråka, tjäder, järpe).

Bevarandetillstånd

Naturtypen har ett gynnsamt bevarandetillstånd.

Dokumentation

ArtDatabanken. Faktablad för rödlistade arter. www.artdatabanken.se

Forslund, M (red). 1997. Natur i Östra Småland. Naturvårdsprogram för Kalmar län.

Länsstyrelsen i Kalmar län.

Länsstyrelsen i Kalmar län. Naturvårdens riksintressen, Kalmar läns fastland. Meddelande 1989:06. Uppdaterade versioner finns på Länsstyrelsens hemsida. www.lansstyrelsen.se/kalmar.se

Myrskyddsplanen för Sverige. 1994. Naturvårdsverket

Naturvårdsverket. Art- och naturtypsvisa vägledning för Natura 2000. Naturvårdsverkets hemsida. www.naturvardsverket.se

Naturvårdsverket. 1999. Bedömningsgrunder för miljö kvalitet. Sjöar och vattendrag. Rapport 4913 Stockholm.

Naturvårdsverket. Sveriges Natura 2000-områden. Naturvårdsverkets hemsida.

www.naturvardsverket.se

Naturvårdsverket. Våtmarksinventering inom fastlandsdelen av Kalmar län. Del 1 och 2 (utgiven 1984, rapport SNV PM 1787 och SNV PM 1788).

Sumpskogsinventeringen finns på Skogsstyrelsens hemsida. www.skogsstyrelsen.se

Bilagor

Förteckning över rödlistade arter påträffade i området

Objektskarta

I vanliga fall bifogas en karta över Natura 2000-habitat i objektet men en sådan karta saknas i detta fall.

Svenskt namn	Vetenskapligt namn	Rödlistekategori
flytsäv	<i>Isolepis fluitans</i>	VU

Rödlistekategorier:

RE - Försvunnen

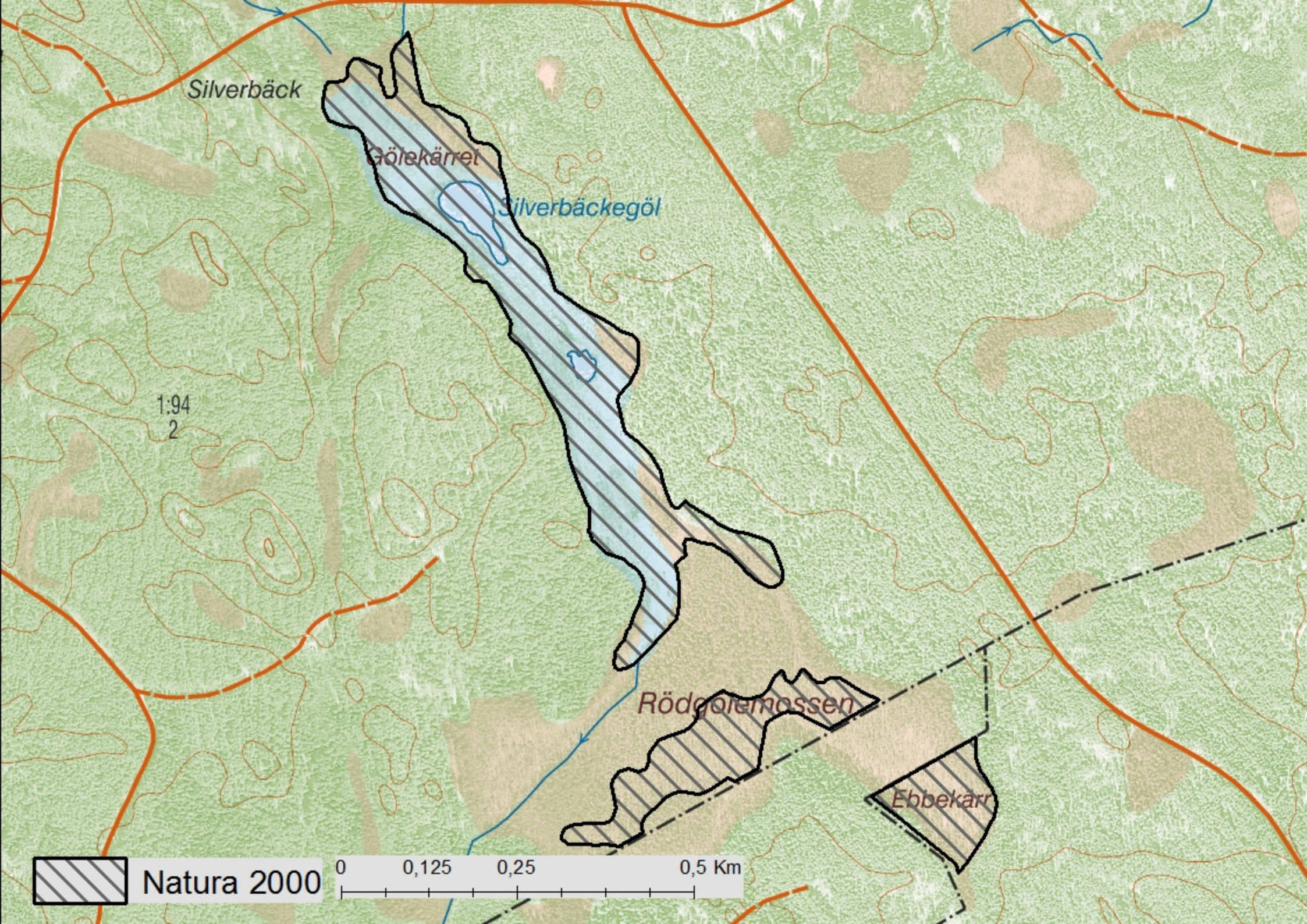
CR - Akut hotad

EN - Starkt hotad

VU - Sårbar

NT - Missgynnad

DD - Kunskapsbrist



Silverbäck

Gölekärret

Silverbäckegöl

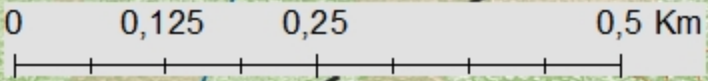
1:94
2

Rödgrönmossen

Ebbekarr



Natura 2000



Natura 2000- habitat i objektet Gölekärret och Rödögölemossen SE0330212

