



Länsstyrelsen
Kalmar län



Bevarandeplan för Natura 2000-området

Ryngen SE0330211



Natura 2000

Natura 2000 är ett ekologiskt nätverk av värdefulla naturområden inom EU. Utpekande av Natura 2000 -områden bygger på krav som finns i EU:s fågeldirektiv och art- och habitatdirektiv. Syftet är att hejda utrotning av vilda djur och växter och att hindra att deras livsmiljöer förstörs. Alla medlemsländer ska peka ut områden dels för fåglar som anges i EU:s fågeldirektiv, dels för naturtyper och arter som anges i art- och habitatdirektivet. Genom utpekandet åtar sig länderna att de utpekade värdena i områdena ska bevaras långsiktigt. Natura 2000-nätverket är en av hörnstenarna i EU:s arbete för att bevara biologisk mångfald. I fågeldirektivet och habitatdirektivet listas 170 naturtyper och sammanlagt cirka 900 växt- och djurarter som särskilt värdefulla. 90 av naturtyperna och drygt 100 av djur- och växtarterna i habitatdirektivets bilaga 1 och 2 finns i Sverige. Därtill häckar regelbundet cirka 60 av fågeldirektivets fåglar i vårt land.

Bevarandeplaner

För varje Natura 2000- område ska Länsstyrelsen ta fram en beskrivning. Detta ska göras i särskilda bevarandeplaner eller i en skötselplan om området även är naturreservat. I planen ska det finnas en beskrivning av området med bevarandesyfte, bevarandemål och beskrivningar av de naturtyper och arter som ska bevaras och bidra till gynnsam bevarandestatus. Hot mot Natura 2000-områdets arter och naturtyper, och behov av bevarandeåtgärder, t ex skydd eller skötsel, ska beskrivas. Informationen ska underlätta förvaltningen av området och tillståndsprövningar enligt miljöbalken.

Bevarandeplanen ska fastställas av Länsstyrelsen, som även är ytterst ansvarig för att målsättningen med området uppfylls. Bevarandeplanen ska revideras när ny kunskap tillkommer eller när förutsättningar för området ändras. Den ska tas fram och hållas aktuell i dialog med berörda intressenter, och det är värdefullt om den som har ny information kontaktar Länsstyrelsen. Bevarandeplanen är inte ett juridiskt bindande dokument. För formell reglering av skydd eller skötsel kan andra beslut behövas, t ex skyddsbeslut för naturreservat. Föreskrifter enligt eventuella skyddsbeslut gäller parallellt med den tillståndsplikt som gäller inom Natura 2000.

I bevarandeplanen redovisas gränser, naturtyper och arter enligt bästa tillgängliga kunskap. I de fall där ny kunskap har tillkommit, har Länsstyrelsen för avsikt att föreslå dessa ändringar till regeringen när nästa tillfälle ges. Vid förvaltning och tillståndsprövning utgår man ifrån i verkligheten förekommande naturtyper, varför det är nödvändigt att bevarandeplanen redovisar dessa, även om de inte har hunnit beslutas av regeringen.

Tillståndsplikt och samråd

För att inte skada naturvärden krävs tillstånd för verksamheter eller åtgärder som på ett betydande sätt kan påverka miljön i ett Natura 2000-område. Det kan även gälla åtgärder utanför Natura 2000-området, om de kan påverka miljön i området. Detta regleras i miljöbalken (7 kap. 27-29§§). Då det kan vara svårt att avgöra vilka åtgärder som på ett betydande sätt kan påverka naturvärden behöver man samråda med Länsstyrelsen före genomförandet.

Vid skogsbruksåtgärder hålls samråd med Skogsstyrelsen.

Mer information finns hos Länsstyrelsen, läs på webben eller kontakta en handläggare.

Kartor

Information om naturtyper och arters utbredning i ett enskilt område går att hitta med hjälp av kartverktyget Skyddad natur. Det kan nås på Naturvårdsverkets hemsida genom att söka på ”kartverktyget skyddad natur”. I kartverktyget söker du upp aktuellt område och klickar på namnet för mer information.



Bevarandeplan för Natura 2000-området

SE0330211 Ryngen

Kommun: Hultsfred/Högsby

Områdets totala areal: 270,9 ha

Bevarandeplanen uppdaterad av Länsstyrelsen: 2015-10-23

Bevarandeplanen fastställd av Länsstyrelsen: 2016-12-14

Markägarförhållanden:

Privat, Svenska kyrkan

Regeringsbeslut, historik:

SPA: 2003-04-01, regeringsbeslut M2002/3916/Na, pSCI: 2002-01-01, SCI: 2005-01-01,

SAC: 2011-03-01, regeringsbeslut M2010/4648/Nm

Naturtyper och arter som ska bevaras i området:

Naturtyper och arter enligt art- och habitatdirektivet samt fågeldirektivet:

6410 - Fuktängar

9070 - Trädklädd betesmark

A007 - Svarthakedopping, *Podiceps auritus*

A021 - Rördrom, *Botaurus stellaris*

A038 - Sångsvan, *Cygnus cygnus*

A045 - Vitkindad gås, *Branta leucopsis*

A068 - Salskrake, *Mergus albellus*

A072 - Bivråk, *Pernis apivorus*

A081 - Brun kärnhök, *Circus aeruginosus*

A084 - Ängshök, *Circus pygargus*

A094 - Fiskgjuse, *Pandion haliaetus*

A119 - Småfläckig sumphöna, *Porzana porzana*

A122 - Kornknarr, *Crex crex*

A127 - Trana, *Grus grus*

A140 - Ljungpipare, *Pluvialis apricaria*

A151 - Brushane, *Philomachus pugnax*

A154 - Dubbelbeckasin, *Gallinago media*

A166 - Grönbena, *Tringa glareola*

A193 - Fisktärna, *Sterna hirundo*

A229 - Kungsfiskare, *Alcedo atthis*

A236 - Spillkråka, *Dryocopus martius*

A338 - Törnskata, *Lanius collurio*

Övriga arter som utgjort grund för utpekandet:

A039 - Sädgås, *Anser fabalis*

Bevarandesyfte

Det överordnade bevarandesyftet för Natura 2000-nätverket är att bidra till bevarandet av biologisk mångfald genom att bibehålla eller återskapa gynnsam bevarandestatus för de naturtyper och arter som omfattas av EUs fågeldirektiv eller art- och habitatdirektiv. För det enskilda Natura 2000-området är det överordnade syftet att bevara eller återställa ett gynnsamt tillstånd för de naturtyper eller arter som utgjort grund för utpekandet av området.

Prioriterade bevarandevärden: att bevara en slätter- och beteshävdad mad av betydande arealstorlek som utgör en viktig rast- och häckningslokal för våtmarksfåglar.

Motivering: Ryngen innehåller länets största mader och har därför ett unikt värde. Den långvariga och kontinuerliga hävden av maden genom slätter och bete har skapat en mycket värdefull lokal för både häckande och rastande våtmarksfåglar. Maden saknar helt träd, vilket förstärker lokalens värde för fågellivet.

Prioriterade åtgärder:

- upprätthållande av hävd genom slätter eller bete samt röjning av högre vegetation som t. ex. vass. Skyddet av området är avhängigt fortsatt skötsel av gräsmarkerna.
- betetrycket ska vara tillräckligt så att vegetationen inte blir förvuxet.
- träd tillåts inte etableras i anslutning till maden.
- utreda möjligheten att återuppta hävd i fuktängar belägna öster om Emån.

Beskrivning av området

Natura 2000- området Ryngen/Ryningen består av den forna sjön Ryngen och utgörs av vidsträckt våtmarkskomplex med fuktängar som dominerar, vilka översvämmas årligen av Emån som rinner genom området. Området är den största, ännu hävdade våtmarkslokalen i Småland och maderna hävdas med hjälp av både bete och slätter. Maderna saknar träd och buskskikt och består av högstarrängar. I norra delen av området ligger en liten grund sjö som är omgiven av flacka fuktängar. Tack vare hävden, är Ryngen en viktig häcknings- och rastplats för våtmarksfåglar. Bland annat rastar stora mängder sångsvan på våren och vissa vårar kan mer 100 brushanar ses spela.

Ryngenområdet gränsar mot Emån och Natura 2000-området Emåns vattensystem I Kalmar län (SE0330160) som också är av riksintresse för naturvärden. De allra sydligaste delarna ingår i riksintresse för kulturmiljön (odlingslandskap vid Forsaryd-Virstad).

Vad kan påverka negativt

Observera att detta endast är några exempel på faktorer som kan skada områdets värden. Att en verksamhet är listad som ett tänkbart problem innebär inte att den är förbjuden. Vissa av verksamheterna kan omfattas av den tillståndsplikt som gäller om det finns risk för betydande påverkan på miljön i Natura 2000-området. I andra fall är inte tillståndsplikten aktuell men behov kommer att finnas att följa upp det specifika problemet. För att få närmare besked om vad som gäller i ett enskilt fall kan det vara lämpligt att ta kontakt med berörd tillsynsmyndighet som är Länsstyrelsen eller vid skogsbruksåtgärder Skogsvårdsstyrelsen.

Följer man som enskild de allmänna hänsynsregler som läggs fast i vår lagstiftning (t.ex. miljöbalken och skogsvårdslagen) eller följer regler i tvärvillkor så har man fullgjort även sina grundläggande krav på hänsyn till Natura 2000-området.

Tvärvillkor omfattar i huvudsak följande områden:

- Begränsning av högsta antalet djur i ett jordbruk
- Försiktighetsmått för gödselhantering, inklusive krav på lagringskapacitet
- Spridning av gödselmedel
- Föreskrifter om andelen höst- eller vinterbevuxen mark
- Försiktighetsåtgärder vid spridning av bekämpningsmedel

För mer information om tvärvillkor se Jordbruksverkets hemsida (www.jordbruksverket.se)

Specifika problem för områdets naturtyper och arter

-Utebliven, försvagad eller felaktig hävd. Minskat eller upphört bete och slåtter leder på sikt till igenväxning av buskar och träd samt utarmning av hävdberoende flora och fauna.

Verksamheter m.m. som generellt kan påverka naturtyperna och arterna negativt

-Exploatering och förändrad markanvändning i området eller i omgivande marker, t.ex. skogsplantering, uppodling, dikning och täktverksamhet.

-För fuktängar (6410) kan fördämningar, dikning eller andra avvattningsföretag som förändrar vattenföringen i området var negativt för naturtypen. Även befintliga diken eller rensning av dessa kan leda till försämring av gynnsambevarandestatus i fuktängar.

-Tillförsel av kväve (gödning) i naturbetesmarkerna via nederbörd, vinterbete, sambete med v eller tillskottsutfodring. I betesmarker med miljöersättning sker tillskottsutfodring i enlighet med åtgärdsplanen.

-Då vissa avmaskningsmedel som innehåller avermectiner negativt påverka spillningslevande insekter, avrs sådan användning om det inte föreligger särskilda veterinärmedicinska skäl.

-Störningar i omgivningen som påverkar områdets vattenkemi.

-Insådd av för fuktängar främmande arter får inte ske i området.

Bevarandeåtgärder

Gällande regler:

-Enligt 7 kap 28 a § miljöbalken krävs tillstånd för att bedriva verksamhet eller vidta åtgärder som på ett betydande sätt kan påverka miljön i ett Natura 2000-område. Tillstånd krävs inte för åtgärder som direkt hänger samman med eller är nödvändiga för skötsel och naturvårdsförvaltning av området.

-Strandskydd gäller enligt 7 kap. 13-18 §§ miljöbalken. Strandskydd gäller 100 meter från strandlinjen (ut i vattnet och inåt land). Inom strandskyddat område är viss typ av exploatering förbjuden till exempel uppförande av ny byggnad. Undantag från förbudet gäller till exempel för byggnader som behövs för jordbruket, skogsbruket, fisket eller verksamheter till vilka tillstånd har lämnats enligt miljöbalken.

Förslag till bevarandeåtgärder för Ryngen:

Jordbruket och betesdriften i Kalmar läns småskaliga odlingslandskap hotas av nedläggning. Fragmentering och isolering av odlingslandskapet är ett stort hot mot ingående naturtyper och arter. Därför är det viktigt att det finns förutsättningar för fortsatt brukande i och om kring Ryngen som säkerställer områdets framtida skötsel och detta för att på lång sikt klara naturvärdena knutna till detta landskap.

-Delar av Natura 2000-området omfattas i nuläget av miljöersättning för bevarande av betesmarker och slåtterängar. Bete, slåtter och röjning av igenväxningsvegetation bedrivs enligt fastställda åtagandeplaner. När innevarande stödperiod upphör ska skötselavtalet förnyas, antingen genom en ny miljöersättningsperiod eller genom annat avtal.

-Återuppta hävden på de fuktängar öster om Emån som inte hävdas idag.

-Natura 2000-området berörs av Naturvårdsverkets åtgärdsprogram för Ängshök.

Åtgärdsprogram förordar konkreta och specifika åtgärder för skydd och bevarande av särskilt hotade arter och livsmiljöer. Hänsyn bör tas till dessa.

-Den för häckande våtmarksfåglar viktiga vattenspegel som finns i områdets norra del är på väg att försvinna. Utred möjligheten att restaurera genom borttagning av vegetation och sediment.

Uppföljning av naturtyper och arter

Länsstyrelsen ansvarar för att uppföljning av bevarandemål genomförs. Uppföljningen ska ske enligt de manualer för skyddade områden som har tagits fram av Naturvårdsverket. Mätbara mål, så kallade målindikatorer, ska registreras i databasen SkötselDOS. Dessa målindikatorer följs sedan upp. Målsättningen är att kunna se om de bevarandemål som satts upp i bevarandeplaner och skötselplaner uppfylls, att skötseln fungerar och att Natura 2000 - naturtyperna och arterna har gynnsamt tillstånd.

Uppföljningsinsatser för detta Natura 2000-område kommer att framgå av den uppföljningsplan som kommer att tas fram.

Naturtyper och arter enligt art- och habitatdirektivet samt fågeldirektivet:

6410 - Fuktängar

Areal: 133,9 ha. Arealen fastställd i regeringsbeslut

Beskrivning

Hävdpräglade fuktängar med blååtäl eller starr nedanför trädgränsen. Naturtypen har utvecklats genom lång hävdkontinuitet, men kan vara stadd i igenväxning. Krontäckning av träd och buskar, som inte är av igenväxningskaraktär, är 0-30 %. Hävdgynnade arter ska finnas. Två undertyper finns:

6410 a) Fuktängar på neutrala till alkaliska, kalkrika jordar med ett varierande vatteninnehåll, ofta relativt artrika. Här ingår bl. a. "kalkfuktängen".

6410 b) Fuktängar på surare jordar, ibland torvrika, med blååtäl, tåg- och starrarter. Typen varierar beroende på hävd och hävdintensitet.

Kommentarer

Fuktängar är en vanlig naturtyp i hela Sverige och är starkt varierande beroende på geografisk belägenhet och markens beskaffenhet. Naturtypen är beroende av hävd, antingen genom bete eller slåtter.

Fuktängarna kan vara mycket örtrika och kan ibland hysa ovanliga växter. Örtrikedomen gör dem viktiga för många insekter, inte minst fjärilar och bin. De har också mycket stor betydelse för fågellivet.

Mark som på grund av igenväxning, felaktig skötsel eller annan påverkan i stort sett saknar karakteristiska arter och inte går att restaurera inom en rimlig tid bör i normalfallet inte räknas som naturtyp. Detta gäller även mark som är så starkt gödningspåverkad att kvävegynnade växter helt dominerar fältskiktet.

Bevarandemål

Bevarandemål för naturtypen fuktängar (6410)

Arealen ska vara minst 133,9 ha. Målet för naturtypen är att upprätthålla området som en unik lokal för häckande och rastande fåglar. Detta nås genom att fortstätta hävda den stora maden med slåtter eller genom bete. Genom röjning av igenväxningsvegetation som buskar, sly och vass behåller området sin öppna karaktär. Det är angeläget att inte tillåta etablering av träd i maden. Detta för behålla den karakteristiska för naturtypen artsammansättningen som gynnar fågellivet. Hydrologin förblir opåverkad och präglas av regelbundna översvämningar från Emån. Ingen påtaglig populationsminskning sker av de arter som är typiska för fuktängar. Vissa år är det omöjligt att genomföra slåtter eller beteshävd i maderna pga högt vattenstånd efter översämningar. Det bör accepteras att markerna inte kan betas varje år.

Bevarandetillstånd

Delar som är belägna väster om Emån anses ha ett gynnsamt bevarandetillstånd. Delområde öster om Emån är inte längre klassat som jordbruksmark och är inte hävdad. Den delen kan därför inte bedömas ha ett gynnsamt bevarandetillstånd.

9070 - Trädklädd betesmark

Areal: 1,8 ha. Arealen fastställd i regeringsbeslut

Beskrivning

Naturtypen förekommer på fastmark och är torr-blöt och näringsfattig-näringsrik. Träd- och buskskiktets krontäckningsgrad är 30-100% och utgörs av inhemska trädslag. Naturtypen inkluderar betade trädklädda hagmarker och betad skog.

Kvalitetskriterier: Naturtypen ska ha en lång hävdkontinuitet så väl som trädkontinuitet och inslag av gamla träd ska finnas. Bete förekommer normalt i naturtypen.

Området ska hysa en från naturvårdssynpunkt värdefull artstock knuten till betespåverkan i fältskiktet och/eller till solbelysta hagmarksträd. Värden knutna till beteshävd finns kvar.

Artsammansättningen varierar beroende på geografisk belägenhet och markens produktionsförmåga. I hagmarkerna dominerar lövträd, ofta ek och björk men även lind, ask och i vissa fall tall förekommer. I den betade skogen dominerar oftast barrträd och björk, i södra Sverige även ek/bok.

Trädklädda betesmarker med grova solbelysta lövträd är särskilt värdefulla eftersom träden i regel är artrika för fler organismgrupper. I de fall betad skog finns på kalkmark har den ofta en rik marksvampflora som är hävdgynnad. Antalet rödlistade arter som är knutna till naturtypen är högt. Finns det gott om död ved kan även ett stort antal rödlistade arter knutna till sådana substrat finnas i naturtypen.

Områden med något lägre krontäckningsgrad än 30% och med mycket höga naturvärden knutna till naturtypen och dess grova lövträd kan klassas som trädklädd betesmark.

Bevarandemål

Bevarandemål för naturtypen trädklädd betesmark (9070)

Arealen ska vara minst 1,8 ha. Den trädklädda betesmarken ska vara präglad av bete. Den ska ha en mosaikartad struktur med förekomst av äldre, grova träd omväxlande med större gläntor. Marken ska inte tillföras gödning förutom det som kommer från betesdjuren. Krontäckningen är över 30%. Vid vegetationens slut ska det inte ansamlas skadlig föna. Kärlväxtfloran är artrik med förekomst av för naturtypen typiska arter. Deras populationer får inte minska påtagligt.

Bevarandetillstånd

Bevarandetillståndet är inte känt i dagsläget. Ställningstagande görs först efter att uppföljningsinsatser har genomförts.

A007 - Svarthakedopping, *Podiceps auritus*

Artens förekomst är fastställd i regeringsbeslut.

Beskrivning

Ekologiska krav

Tillgång till lämplig föda, vilket under häckningstiden består huvudsakligen av evertebrater, speciellt akvatiska, men också terrestra insekters larvstadier, samt till en mindre del fisk, salamandrar och grodyngel.

Arten är mycket känsligt för näringskonkurrens med fisk. För lyckad reproduktionen bör häckningsvattnen sakna, eller ha starkt reducerad fiskförekomst.

Tillgång till lämplig häckningsplats, vilket i allmänhet innebär små och fisktomma sötvatten i form av viltvatten, dammar, kärr, agmyrar och vattenfyllda lertag. Kan även häcka i större sjöar, både eutrofa slättsjöar som mer näringsfattiga skogssjöar. I de senare fallen bör undervattensvegetationen vara riklig om där finns fisk. Förekommer även vid vissa kustlokaler i Östersjön och Bottenhavet/Bottenviken.

Spridningsförmåga

Under häckningen är arten bunden till det vatten där boet anläggs.

Övervintrar i marin miljö i västra och mellersta Europa.

Hotbild

Arten har stora svårigheter att reproducera sig med lyckat resultat i småvatten där fisk planterats in (näringskonkurrens).

Igenläggning av småvatten (t.ex. lertag, industridammar, viltvatten, golfbanedammar) kan åtminstone lokalt utgöra en fara för artens fortbestånd.

Total igenväxning eller dess motsats – totalt borttagande av vattenvegetationen – påverkar artens numerär negativt.

Utdikning eller kraftig vattenståndssänkning i tidigare goda häckningsmiljöer medför att arten minskar i antal eller försvinner.

Ökad predation av mink, men även kråka m.fl. arter, kan vara en delförklaring till att arten försvunnit från många lokaler under de senaste 30 åren. Under denna period har dessutom skyddet mot predatorer försämrats genom att antalet skrattnåskolonier minskat kraftigt. Fortskridande förorening av havsmiljön, t.ex. oljeutsläpp, påverkar arten negativt i dess övervintringsområden.

Bevarandemål

Svarthakedopping ska finnas i området som en häckande fågel.

Bevarandetillstånd

Bevarandetillståndet är okänt. Endast enstaka observationer från området.

A021 - Rördrom, *Botaurus stellaris*

Artens förekomst är fastställd i regeringsbeslut.

Beskrivning

Ekologiska krav

Rördromen kräver grunda slättsjöar med täta vassbestånd (1-10 ha) och med god tillgång på fisk, grodor och vatteninsekter.

Spridningsförmåga

Reviret under häckningstid omfattar normalt 20-40 ha. Arten är polygyn (hanen parar sig med flera honor), vilket medför att hanarna under häckningstid kan förflytta sig över större områden och mellan olika sjöar.

Övervintrar i Västeuropa och enstaka individer finns kvar i södra Sverige hela vintern..

Hotbild

Minskad bladvassareal och brist på gammal vass i lämpliga sjöar kan medföra att arten försvinner lokalt. Försumpning genom sänkning av vattenståndet i lämpliga sjöar eller andra våtmarker kan resultera i att fisken slås ut vintertid på grund av låg syrehalt eller bottenfrysning, varvid födounderlaget försvinner.

Mink kan stundom ge sig på och döda rördromungar.

Vid stränga vintrar i Nordvästeuropa kan den svenska populationen minska kraftigt.

Rördrommen häckar i följande län; M, K (tillfälligt), I, H, G, F, O, E, D, AB, C, U, T, S, W och X. Huvuddelen av rördrommarna återfinns i det mellansvenska slättsjöområdet kring Vänern, i Östergötland, Närke och Mälardalskapen. Bland de bästa rördromsjöarna år 2000 fanns sju sjöar med minst 10 tutande rördromhanar. Dessa var Vänern (92 hanar), Mälaren (90), Tåkern (43), Hjälmaran (27), Långhalsen i Sörmland (17), Hornborgasjön (11) och Tämnaren i Uppland (10). Mälaren, som tidigare toppat listan, tycks ha blivit bristfälligt undersökt och hyste troligen över 100 hanar, kanske 120.

Under förutsättning att varje revirhållande hane motsvarar ett häckande par, så varierar den svenska stammen mellan 135 och 650 par. Många hanar är dock troligen oparade. Å andra sidan kan hanen ha flera häckande honor, som bor nära varandra inom samma hanrevir.

Bevarandemål

Rördrom ska finnas i området som en häckande fågel.

Bevarandetillstånd

Status är okänd. Häckar troligen vissa år.

A038 - Sångsvan, *Cygnus cygnus*

Artens förekomst är fastställd i regeringsbeslut.

Beskrivning

Ekologiska krav

Sångsvanen häckar i grunda, vegetationsrika vatten. Den kräver god tillgång på undervattensväxter under häckningssäsongen, liksom lämplig och god tillgång på grön växlighet under vintersäsongen.

Arten kräver relativt ostörda områden under sin flyttning och övervintring.

Spridningsförmåga

Under häckningen rör sig paret normalt inom ett mycket begränsat område runt boplatsen.

Sångsvanen blir könsmogen först vid 4 års ålder och fram till dess för de unga svanarna en ambulerande tillvaro i stora landskapsavsnitt.

Arten övervintrar i södra Sverige, Danmark och Nordsjöländerna.

Hotbild

Ingen uppenbar hotbild finns för närvarande.

Nationell bevarandestatus 2001

Från att under 1900-talets mitt ha varit en mycket sällsynt häckfågel på avsidet belägna lokaler i Lappland och Jämtland, har arten under senare delen av 1900-talet expanderat kraftigt.

Därmed är den inte längre en utpräglad och skygg ödemarksfågel. År 1997 beräknades den svenska populationen uppgå till 3 800 etablerade par och arten häckade då i samtliga svenska län. Vid denna tidpunkt hade dock sångsvanen ännu ej etablerat sig på Öland. Förutom det häckande beståndet finns ett okänt, men stort antal ej könsmogna fåglar.

Den europeiska stammen utanför Ryssland uppgår till cirka 8 000 par varav cirka 2 000 på Island, cirka 1 500 par i Finland och cirka 300 par i Norge.

BirdLife International placerar sångsvanen i SPEC kategori 4, vilket innebär att dess bevarandestatus är gynnsam, men att mer än hälften av dess utbredningsområde alt. mer än hälften av den globala populationen finns i Europa, där vi alltså har ett visst ansvar för arten (Tucker & Heath 1994).

Bevarandemål

Sångsvan ska fortsätta utnyttja området som en viktig rast- och födosökslokal.

Bevarandetillstånd

Bevarandetillståndet bedöms vara gynnsamt.

A045 - Vitkindad gås, *Branta leucopsis*

Artens förekomst är fastställd i regeringsbeslut.

Beskrivning

Ekologiska krav

Den vitkindade gåsen häckar på små, flacka öar där den är skyddad från marklevande rovdjur. Arten fordrar stora, öppna gräsbevuxna ytor för sitt födosök, främst strandängar med kortvuxen eller kortbetad gräsvegetation. Den kräver rast- och övervintringslokaler med gott om lämplig föda (främst gräs) samt möjlighet att övernatta ute på vatten.

Spridningsförmåga

Under häckningen rör sig paret normalt inom ett område i storleksordningen någon km². Arten flyttar mellan häckningsområdena i Sverige och övervintringsplatserna i Holland.

Hotbild

För närvarande finns inget uppenbart hot mot arten och den svenska populationen fortsätter att växa i storlek. Nya häckningslokaler har påträffats kontinuerligt de senaste 20 åren. Konflikter med jordbruket uppstår dock tidvis i områden som hyser starka häckningsbestånd och/eller stora mängder rastande vitkindade gäss på väg till eller från sina häckningsområden på ryska tundran.

Nationell bevarandestatus 2001

Den svenska populationen beräknades till cirka 4 300 häckande par 1998, med förekomster i de flesta sydsvenska landskap samt även på vissa platser längs Norrlandskusten. Därutöver finns ett stort antal ännu ej könsmogna fåglar. Arten häckar åtminstone i följande län; M, K, I, H, N, O, E, D, AB, C, T, X, Y, BD.

I Europa häckar arten, förutom i Sverige på Svalbard (ca 2 500 par), i Ryssland (4 000–4 500 par) samt med små antal i bl.a. Finland, Estland, Norge, Island, Färöarna och Danmark.

BirdLife International betecknar den häckande populationen i Europa som Secure och avseende den övervintrande populationen Localized (>90% av de övervintrande fåglarna befinner sig på färre än 10 lokaler) (Tucker & Heath 1994).

Bevarandemål

Sädgås ska fortsätta utnyttja Ryngen som viktig rast- och födosökslokal.

Bevarandetillstånd

Bevarandetillståndet är gynnsamt.

A068 - Salskrake, *Mergus albellus*

Artens förekomst är fastställd i regeringsbeslut.

Beskrivning

Ekologiska krav

Salskraken häckar i gamla spillkråkehål, i holkar eller i ihåliga stubbar. Boplatsen kan ligga ganska långt från vatten. Födan utgörs av mollusker och vatteninsekter samt till liten del av småfisk. Arten bosätter sig vanligen vid älvsel och avor samt i sjö- och tjärnrika områden. De vistas ofta i skogsomgärdade tjärnar eller vid risiga sjö- och älvstränder med skyddande skog. Myrflarkar utnyttjas regelmässigt under ungarnas uppväxttid.

Övervintringen sker främst längs grunda kustområden, men även i större isfria sjöar

Spridningsförmåga

Under häckningen uppehåller sig salskraken inom ett relativt begränsat område kring boplatsen (storleksordning 25 km²).

Salskraken övervintrar i Östersjön och längs Nordsjökusten. Arten samlas ofta i stort antal på ett fåtal platser. I Östersjön är polska Szaecin Lagoon särskilt betydelsefullt område, där man beräknar att cirka 60-65 % av den nordvästeuropeiska populationen normalt övervintrar.

Hotbild

Salskraken övervintrar ofta i hamnar och liknande områden, vilket medför risk för giftexponering och oljeskador. Eftersom arten vintertid uppträder i stora ansamlingar på ett förhållandevis litet antal ställen kan föroreningar och miljögifter slå hårt mot arten. Med ökande friluftsliv, kan speciellt kanotning och fritidsfiske lokalt vara ett störningsmoment under perioden då ungarna är små.

Skogsbruket har utarmat tillgången på naturliga bohål och nytillskottet är mycket begränsat.

Mård, gädda och framför allt mink är allvarliga predatorer på salskraken.

I artens centrala utbredningsområde i Sibirien är oljeexploateringen med dess föroreningar samt allmän miljöförstörrelse ett allvarligt hot. Nationell bevarandestatus 2001

Salskraken häckar med cirka 350 par i landet (ca 275 par i BD-län och ca 75 par i AC-län).

Möjligen häckar enstaka par även i Y-län. Arten har ökat i antal under 1990-talet. I övriga Europa utanför Ryssland (Finland, Norge och Vitryssland) finns 1 000-2 000 par.

Salskraken är rödlistad i Sverige och uppfyller kriterierna för placering under Sårbar (VU).

Emellertid har hotkategorin nedgraderats till Missgynnad (NT) p.g.a. en gynnsam populationsutveckling i bl.a. Finland.

Bevarandemål

Arten ska finnas i Ryngen som en rastande fågel.

Bevarandetillstånd

Status är okänd.

A072 - Bivråk, *Pernis apivorus*

Artens förekomst är fastställd i regeringsbeslut.

Beskrivning

Ekologiska krav

Bivråken häckar med de högsta tätheterna i högproduktiva skogsområden. I södra Sverige är den optimala miljön ett småbrutet blandskogslandskap i närheten av en sjö eller något vattendrag. Förekomsten av äldre och luckrika skogsbestånd, gärna omväxlande med naturbetesmarker och med ett stort inslag av bryn, gynnar förekomsten av getingar vars larver bivråken föder upp sina ungar med. Förekomst av äldre skog rik på lövträd och med närhet till fuktskog, kärr och andra våtmarker är fördelaktigt under försommaren då de gamla fåglarna till stor del livnar sig på småfågelungar (bl.a. trastar), men även av grodor och troligen till viss del även av humlelarver och -puppor. I äldre tid torde kombinationen av fuktskog, skogsbete och hagmarker ha utgjort mycket viktiga miljöer.

Andelen barrskogshäckningar ökar av lättförståeliga skäl norrut i landet. Bindningen till högproduktiva marker består emellertid, eller kanske rent av förstärks något i norra Sverige där arten oftast uppträder i anslutning till skogsimpediment på gammal jordbruksmark eller i rik ängsgranskog.

Spridningsförmåga

Aktivitetsområdena är normalt mycket stora; under försommaren födosöker de gamla fåglarna mestadels inne i skogarna inom en areal av cirka 25-50 km². Under senare delen av sommaren födosöker fåglarna över betydligt större ytor, i många fall upp emot eller över 100 km², varvid getingrika lokaler besöks av bivråkar från ett flertal revir.

Bivråken övervintrar i tropiska Västafrika, norr om Ekvatorn.

Hotbild

Ett all sämre utbud av insektsrika biotoper i dagens skogs- och jordbruksmarker har troligen medfört ett sämre utbud av sociala getingar, vars larver och puppor är en livsnödvändig föda för bivråkens ungar. Användandet av kemiska bekämpningsmedel i exempelvis jordbruket påverkar förekomsten av insekter negativt, vilket innebär ett sämre födotillgång för sociala getingar.

En allmän torrläggning av landskapet (markavvattning, dikningsrensning och skyddsdikning av skogsmark etc.) liksom omföring av lövträdsrika skogar till täta produktionsskogar av barrträd medför en försämrad förekomst av tättingar (trastar m.m.) och grodor, vilket sannolikt påverkar bivråken negativt (lägre täthet och sämre förutsättningar för bivråken att producera ägg).

Många lövrika skogsmiljöer består idag av igenväxande ängs- och hagmarker som nu sluter sig alltmer genom inväxt av gran, vilket minskar insekts- och fågelrikedomen.

Bevarandemål

Bivråk ska häcka i närområdet.

Bevarandetillstånd

Status är okänd.

A081 - Brun kärrhök, *Circus aeruginosus*

Artens förekomst är fastställd i regeringsbeslut.

Beskrivning

Ekologiska krav

Bruna kärrhöken är starkt knuten till vassrika eutrofa slättsjöar, men finns även i andra typer av sjöar. En förutsättning för häckning är att det finns tillgång på tät gammalvass eller liknande vegetation att bygga boet i. Arten kräver tillgång på lämpliga bytesdjur vid häckningslokalen och i dess omgivning. Jaktutflykter över åkermark kan utsträckas åtskilliga kilometer från boplatsen. Födan utgörs av sorkar, grodor, fågelungar etc., ibland även ägg, fisk och kadaver.

Spridningsförmåga

Under häckningstiden jagar bruna kärrhöken över arealer i storleksordningen 10–30 km².

Arten övervintrar i Medelhavsländerna och i tropiska Afrika.

Hotbild

Den bruna kärrhöken har tidigare varit starkt drabbad av miljögifter, men sedan alkylkvicksilverbetningen förbjöds 1966 och DDT-förbud infördes har situationen förbättrats högst avsevärt. För närvarande kan inga direkta hot anses föreligga mot brun kärrhök i Sverige.

Nationell bevarandestatus 2001

Beståndet har mer eller mindre kontinuerligt ökat under perioden 1969 (200 par) till slutet av 1990-talet (minst 1 500 par). Arten finns numera väl spridd i Götaland, Svealand och längs hela Norrlandskusten. Arten häckar i samtliga län utom Z-län, dock relativt fåtaligt i Norrland.

Bevarandemål

Arten ska finnas som en häckande fågel i området.

Bevarandetillstånd

Status bedöms vara gynnsam.

A084 - Ängshök, Circus pygargus

Artens förekomst är fastställd i regeringsbeslut.

Beskrivning

Ekologiska krav

Ängshöken är anpassad till öppen mark av ängs- eller hedkaraktär. Häckar solitärt eller i mindre "lösa kolonier", huvudsakligen på alvarmark och i agmyrar men även vid sjöar av slättsjökaraktär, i igenvuxna sjöar, på igenvuxen betesmark, längs vattendrag, på mossar och i åkrar. Den optimala häckningsbiotopen är snår- eller tokbevuxen alvar- eller hedmark, igenvuxna sjöar samt större bestånd av hundkex och nässlor.

Födan består till stor del av smågnagare men även av större insekter och fåglar.

Spridningsförmåga

Under häckningstiden jagar arten över arealer i storleksordningen 25–75 km². Byten kan fångas åtskilliga kilometer från boplatsen.

Övervintrar i tropiska Afrika.

Hotbild

Närmare en tredjedel av den svenska stammen är f.n. hotad av permanent mänsklig störning, utdikning och igenväxning i nämnd ordning.

Arten har åtminstone tidigare varit hårt skattad av äggsamlare.

Arten är på grund av sin boplacering mycket känslig för regn under äggläggningstid och då ungarna är små.

Arten drabbas möjligen av miljögifter, kanske speciellt i tropiska Afrika där kemisk bekämpning av gräshoppor är vanligt förekommande.

Nationell bevarandestatus 2001

I slutet av 1990-talet häckade 55–60 par i Sverige, varav 45 på Öland. Populationen på Öland är stabil. Ökande bestånd på fastlandet i början av 1990-talet, dock åter minskande i slutet av samma årtionde. Arten häckar i följande län: M, I, H, C och U. Tillfälliga häckningar har skett i K, N, O, E, D, AB och T-län.

Bevarandemål

Ängshök ska återkomma som häckfågel i området.

Bevarandetillstånd

Bevarandetillståndet är ogynnsamt. Ängshök ses numera endast tillfälligt i området.

A094 - Fiskgjuse, *Pandion haliaetus*

Artens förekomst är fastställd i regeringsbeslut.

Beskrivning

Fiskgjusen är helt beroende av tillgång till öppet vatten inom sitt hemområde (havsmiljö, insjöar, älvar, åar) eftersom födan nästan uteslutande består av fisk. Den fångar endast ytligt gående fisk, ned till maximalt en halv meters djup.

Fiskgjusen fiskar i såväl eutrofa som oligotrofa sjöar liksom i större vattendrag och i grundare kustområden. Jaktframgången kan dock minska avsevärt om vattnet är alltför grumligt. I områden med enbart oligotrofa sjöar kan sämre tillgång på fisk medföra lägre reproduktion bl.a. beroende på att gjusarna måste jaga över större arealer (längre bort från boplatsen).

Fiskgjusen är beroende av lämpliga träd för sitt bobygge. Det vanligaste trädslaget är tall ($\geq 90\%$) där det stora risboet byggs i toppen av plattkronade, kraftiga träd, så att utsikt fås över omgivningen. Enstaka bon kan placeras i kraftledningsstolpar, stora torn eller på stora stenar i sjöar och vattendrag.

Fiskgjusen är ofta störningskänslig vid boplatsen.

Spridningsförmåga

Fiskgjusen kan jaga upp till någon mil från boplatsen.

Flyttar mellan Sverige och Västafrika söder om Sahara.

Hotbild

Eftersom fiskgjusen ofta häckar vid stränder och på öar utgör närgången båttrafik, sportfiske, bad, kanotning etc. i boets omedelbara närhet ett hot.

Exponeringen för klorerade kolväten har minskat sedan 1970-talet då dessa miljögifter orsakade en ökad fosterdödlighet och sönderruvning av ägg på grund av skalförtunning.

Emellertid tillkommer nya typer av miljögifter i naturen vars effekter vi ännu vet litet om (t.ex. bromerade flamskyddsmedel)

Försurning av sjöar kan medföra sämre födotillgång samt en ökad exponering för giftiga metaller. Skogsavverkning utan hänsyn till fiskgjusens boträd eller presumtiva boträd utgör en fara inom vissa områden, eftersom tillgången på lämpliga träd då minskar. Nationell bevarandestatus 2001

Beståndets storlek beräknas uppgå till mellan 3 000-4 000 par. Arten riksinventerades av SOF år 2001 och resultatet av denna kommer att publiceras troligen 2003. Populationen i Sverige anses vara förhållandevis stabil, men inom vissa delområden förekommer numera säkra uppgifter om beståndsnedgångar.

Fiskgjusen häckar i samtliga län utom på Gotland (I-län).

I ett europeiskt perspektiv har Sverige ett stort ansvar för denna art då cirka 35% häckar i landet.

Bevarandemål

Det ska finnas häckande par i områdets närhet.

Bevarandetillstånd

Status är gynnsam.

A119 - Småfläckig sumphöna, Porzana porzana

Artens förekomst är fastställd i regeringsbeslut.

Beskrivning

Ekologiska krav

Småfläckiga sumphönan häckar vid våtmarker med någorlunda stabilt lågt vattenstånd och inte helt slutna vegetationer helst mader med fräken eller högstarr, i andra hand områden med bladvass eller säv. Vidsträckta våtmarker föredras, där det finns möjligheter till förflyttning vid förändringar i vattendjupet. Födan består av små vatteninsekter och vattenväxter.

Ett bete på våta strandängar (alternativt slätter) har en positiv effekt, eftersom detta förhindrar igenväxning med buskar och träd.

Spridningsförmåga

Under häckningen rör sig paret normalt inom ett område i storleksordningen 5-10 ha.

Arten övervintrar i västra Medelhavsområdet och troligen även i Afrika söder om Sahara.

Hotbild

Förluster av häckningsbiotoper genom att grunda sankmarker framför allt tidigare påverkats av det intensifierade jordbruket mader och fuktängar har dränerats och överförs till åkermark, medan åar rätats eller grunda sjövikar vallats in för att förhindra översvämning. Reglering av större sjöar, t.ex. Mälaren, samt mindre vattenkraftsanläggningar har också bidragit till att de naturliga vattenståndsfluktuationerna reducerats, vilket medfört förändrad vegetation. Till detta kommer igenväxning av grunda våtmarker som en följd av eutrofiering, upphörd slätter och minskad betesgång.

Nationell bevarandestatus 2001

Antalet spelande hanar har den senaste tioårsperioden varierat mellan 145-315 och detta motsvarar antagligen på ett någorlunda rättvist sätt antalet häckande par. Även om antalet spelande hanar varierar ganska starkt mellan olika år och även mellan olika lokaler, förefaller beståndet ha varit relativt stabilt de senaste tio åren. Den svenska populationen motsvarar <1% av det europeiska beståndet.

Småfläckiga sumphönan uppträder relativt jämnt spridd i Götaland och Svealand, med en viss övervikt mot östra Sverige. Den uppträder också sällsynt längs Norrlandskusten. Den är årlig i följande län; M, I, H, G, F, O, E, D, AB, C, U, T, S, och W och uppträder mer tillfälligt i K, N, X, Y och Z-län.

Bevarandemål

Arten ska förekomma i området som en häckande fågel.

Bevarandetillstånd

Status bedöms vara gynnsam.

A122 - Kornknarr, *Crex crex*

Artens förekomst är fastställd i regeringsbeslut.

Beskrivning

Ekologiska krav

Artens viktigaste biotoper utgörs av fuktiga till våta, trädfria ängsmarker där växtligheten domineras av gräs- och starrarter, ofta tillsammans med andra fuktmarksarter som svärdsilja och kaveldun. Enstaka spridda buskar, häckar eller små vassruggar nyttjas av de revirhävdande hanarna. Arten förekommer även på odlad mark som klöverfält, betesvallar och sädesfält, förutsatt att marken inte är allt för väl-dränerad och att jordbruket är något så när småskaligt med rikligt utbud av impediment och kantzoner (öppna diken, örtrika kanter mot stengärdesgårdar eller åkerholmar samt fleråriga trädor och annan ej odlad mark i anslutning till sjöar, vattendrag och små kärr).

Spridningsförmåga

Arten hävdar revir och rör sig under häckningen inom ett område i storleksordningen 5-10 ha. Kornknarren övervintrar i centrala och östra Östafrika.

Hotbild

De allvarligaste hoten består av de kraftiga förändringar som har skett och fortfarande sker inom jordbruket. Dränering av våtmarker och fuktstråk har en starkt negativ inverkan på kornknarren, liksom annat som minskat den mosaikartade strukturen hos jordbrukslandskapet. En mycket viktig hotfaktor har varit ändrad teknik med mekaniserad och tidigare lagd slätter. Under senare tid har det utökade ensilageuttaget medfört ytterligare tidigare lagd slätter. På många platser sker detta redan i maj månad varvid ägg och ungar massakreras. Nationell bevarandestatus 2001

Enligt senaste uppskattningen (1998) finns det cirka 185 (140240) par i Sverige. Visserligen registreras enstaka år väsentligt fler revirhävdande hanar (som mest 820 ex. år 2000), men av dessa torde med stor säkerhet en majoritet utgöras av oparade hanar. På Öland, som tillsammans med Gotland är de viktigaste landskapen för arten, minskade antalet revirhållande hanar från 240 till 90 1975-1997 (Ornis Svecica 8:157166). Den europeiska populationen utanför Ryssland beräknas till cirka 91 000 par med en mycket stor andel i Vitryssland och omkringliggande länder.

Arten häckar med stor sannolikhet årligen i följande län; M, I, H (Öland), O, C, U och T. Ej årliga häckningar sker dessutom troligen i K, H (fastland), G, F, N, E, D, AB, S, W och X-län. Arten är utgången ur Y, Z, AC och BD-län.

Bevarandemål

Kornknarr ska finnas i området som en häckande fågel.

Bevarandetillstånd

Status är bedöms som gynnsam. Arten häckar troligen de flesta år.

A127 - Trana, Grus grus

Artens förekomst är fastställd i regeringsbeslut.

Beskrivning

Ekologiska krav

Tranan häckar på sankta sjö- eller havsstränder, på våta myrmarker, på vattensjuka hyggen omgärdade av sumpskog, vid större slättsjöar, i öppna kärr, i sänkta sjöar och andra större eller mindre våtmarker. Ett gemensamt krav, oavsett val av habitat, är att tranorna har möjlighet att bygga boet oåtkomligt för marklevande rovdjur, dvs. alltid omgärdat av vatten.

Under häckningstid lever tranorna av rötter, skott och andra vegetabilier samt insekter, blötdjur, grodor, småfisk m.m.

Under höstflyttningen är ungarna beroende av föräldrarnas vägledning.

En stor andel av tranorna övervintrar i korkeksmarker i Spanien.

Spridningsförmåga

Under häckningen rör sig paret normalt inom ett område i storleksordningen 1 km².

Tranan blir köns mogen vid 3-6 års ålder. Innan köns mognaden för ungranorna en kringflackande tillvaro och samlas ofta i stora flockar.

Övervintrar i Sydvästeuropa, främst i Spanien, men även i Portugal och Frankrike samt i Nordafrika.

Hotbild

För närvarande finns inget hot mot arten i Sverige. I det spanska övervintringsområdet finns däremot vissa hot, främst. avveckling av korkeksodlingar.

Nationell bevarandestatus 2001

Tranan har ökat markant i antal den senaste 20-årsperioden, speciellt märkbart i Götaland och Svealand. Antalet häckande par torde f.n. uppgå till åtminstone 15 000, kanske över 20 000 par. Därtill kommer ett stort antal icke köns mogna fåglar, vilka drar runt i Sverige under sommarhalvåret. Dessa senare fåglar kan vålla en del bekymmer för jordbruket och vid enstaka tillfällen har tillstånd för avskjutning av ett litet antal fåglar getts. De svenska tranorna utgör 20-38 % av europapopulationen. Sverige har således ett stort ansvar för bevarandet av arten.

Tranan häckar numera förhållandevis jämnt spridd i samtliga svenska län. På Öland konstaterades den första häckningen relativt nyligen.

Bevarandemål

Trana ska finnas i området som häckande fågelart.

Bevarandetillstånd

Status bedöms vara gynnsam.

A140 - Ljungpipare, *Pluvialis apricaria*

Artens förekomst är fastställd i regeringsbeslut.

Beskrivning

Ekologiska krav

Ljungpiparen häckar huvudsakligen i fyra olika miljöer. I norra Sverige är det en karaktärsart på fjällhedar och lokalt även på större, trädlösa myrar. I södra Sverige finns ett tynande bestånd på trädlösa högmossar, samt ett tämligen starkt bestånd på Ölands alvar. Gemensamt för de olika populationerna är kraven på stora öppna områden, med låg och gärna något gles växtlighet.

Arten kräver stora sammanhängande öppna områden. Ljungpiparen är ytterligt sällsynt när den sammanhängande arealen öppen mark understiger 15 ha. Överstiger den öppna arealen 30 ha uppträder arten tämligen regelbundet, men det är först när den sammanhängande arealen öppen mark är större än 90 ha som arten finns på alla mossar.

De häckande fåglarna utnyttjar gärna närliggande åkrar under födosöket.

I övervintringsområdet uppehåller sig ljungpiparen på öppna jordbruksområden.

Spridningsförmåga

Arten hävdar revir och rör sig då huvudsakligen inom ett område i storleksordningen 15-30 hektar.

Ljungpiparen övervintrar huvudsakligen i västra och sydvästra Europa.

Hotbild

I södra Sverige är den kraftigt fortlöpande igenväxningen av öppna marker det stora hotet. Orsakerna till tillbakagången är flera, främst tidigare dikning och torrläggning av myrmark, ökad förekomst av träd och högväxta ris på högmossar till följd av atmosfäriskt nedfall av stora mängder kväve, minskad hävd av alvar och ljunghedar samt fragmentering av öppna marker genom igenväxning.

Den minskade odlingen i södra Sveriges skogsbygder kan eventuellt försvåra situationen för det sydliga beståndet, då den leder till sämre födosöksförhållanden under den krävande ägglägningsperioden. Det nordliga beståndet är betydligt starkare. Hoten är mindre och utgörs främst av lokala planer på storskalig torvbrytning. Arten jagas på övervintringsområdena i Västeuropa, men effekterna är okända.

Nationell bevarandestatus 2001

Ljungpiparen häckar i flertalet svenska län: M, I, H, G, F, N, O, E, U, T, S, W, X, Y, Z, AC och BD. Det skånska beståndet är dock mycket svagt och arten saknas dessutom helt i K, D, AB och C län. Det samlade svenska beståndet uppskattas till mellan 50 000 och 70 000 par varav närmare 90 % finns i fjällen. Det totala europeiska beståndet beräknas till minst 500 000 par, varav ca 2/3 på Island och i Norge tillsammans.

I norra Sverige håller sig beståndet av allt att döma tämligen konstant. Data som stödjer den uppfattningen saknas dock.

I södra Sverige är situationen betydligt mera bekymmersam. Arten har under 1990-talet minskat kraftigt såväl på Sydsvenska höglandet som på Ölands alvar. Samtidigt som arten helt har försvunnit från vissa lokaler, har beståndet mer än halverats i andra regioner. Utvecklingen ser mycket dystert ut och stora insatser krävs för att bibehålla ett livskraftigt bestånd i landets södra delar.

Bevarandemål

Ljungpipare ska förekomma i området som en rastande fågel.

Bevarandetilstånd

Status är okänd.

A151 - Brushane, *Philomachus pugnax*

Artens förekomst är fastställd i regeringsbeslut.

Beskrivning

Ekologiska krav

Brushanen häckar i Sverige i två helt olika typer av miljöer, med olika ekologiska krav och populationsutveckling. Det sydliga beståndet kräver tillgång på lämpliga häckningsmiljöer i form av hävdade strandängar. I bra häckningsmiljöer finns en mosaik av gräs- och starrmarker, öppna dy- och jordtytor och grunda vattensamlingar. Det nordliga beståndet kräver tillgång på lämpliga häckningsmiljöer i form av våta myrmarker, framför allt relativt lågväxta, fuktiga till blöta gräs- och starrängar.

Hanarna spelar på gemensam plats, företrädesvis på låga upphöjningar i terrängen.

Som rastlokaler utnyttjas öppna områden med grunt vatten och sandiga eller gyttjiga bottnar, men även översvämmade åker- eller betesmarker.

Spridningsförmåga

Under häckningen rör sig fåglarna inom ett begränsat område, gissningsvis någon km².

Det skandinaviska beståndet övervintrar främst i Afrika söder om Sahara (Sahelzonen).

Hotbild

Sydliga bestånd

I södra och mellersta Sverige hotas de mycket fåtaliga bestånden främst av upphörande hävd av strandängsmiljöer, såväl längs kusten som i inlandet. Markavvattning eller framför allt tidigare invallning av fuktiga strandängsmiljöer har försämrat eller förstört tidigare livsmiljöer för arten. Fragmentering av lämpliga häckningsmiljöer är ett hot, eftersom brushanen har relativt stora arealkrav.

Uppväxande träd och buskar på, och runt, goda häckningsmiljöer bidrar till ett ökat predationstryck från främst kråka, men även räv och grävling.

Höga halter av olika miljögifter i marin miljö, särskilt på rastplatserna längs Europas kuster liksom biocidanvändning på övervintringsområdena i Västafrika kan innebära ett hot. Torka på övervintringsområdena i Västafrika kan eventuellt påverka bestånden negativt.

Nordliga bestånd

Även här är uppsplittring av lämpliga häckningsmiljöer ett möjligt hot pga. brushanens relativt stora arealkrav. Storskalig torvvutvinning i Norrlands inland skulle innebära en negativ inverkan, liksom markavvattning åtgärder. Nationell bevarandestatus 2001

Brushanen häckar sällsynt till tämligen allmänt i flertalet län: M, K, I, H, G, F, N, O, E, U, W, X, Y, Z, AC, BD. Det totala svenska beståndet beräknades i slutet av 1980-talet uppgå till cirka 57 000 par. Det samlade europeiska beståndet har beräknats till mellan 105 000 och 140 000 par nyare finska inventeringar antyder att det eventuellt kan vara så högt som 230 000 par. Beroende på hur man räknar skulle det innebära att någonstans mellan 25 och 50 procent av Europas brushanar finns i Sverige.

Brushanen häckar i två distinkt olika miljöer i Sverige. I de södra delarna av landet hittar man i storleksordningen 5001 000 par på välhävdade strandängar. Resterande cirka 56 000 par återfinns på myrar i Norrlands skogsland och i fjällkedjan.

Situationen för brushanen i södra och mellersta Sverige är prekär. De uppskattningsvis 15-25 fastlandslokaler som fortfarande hyser häckande brushane är alldeles för få för att det sydliga beståndet skall kunna anses vara långsiktigt stabilt. Restaurering av strandängar, t.ex. runt Hornborgasjön och i Kristianstads Vattenrike, visar dock att arten relativt snabbt återetablerar sig om lämpliga miljöer skapas. Bestånden på Öland och Gotland är mera stabila och även om det totala antalet häckfåglar är lågt ser situationen bättre ut där.

Läget för arten i norra Sverige är betydligt ljusare. Beståndet är stort och förmodligen relativt stabilt och inga tydliga hot kan urskiljas.

BirdLife International listar brushanen som Secure i Europa, men menar att det är angeläget att Europa tar ett ansvar i artens bevarande. Arten är placerad i SPEC kategori 4, vilket innebär att dess utbredning är koncentrerad till Europa, där den bedöms ha en tillfredsställande bevarandestatus.

Bevarandemål

Brushane ska förekomma i området som en häckande och rastande fågel.

Bevarandetillstånd

Brushane häckar inte längre i området men förekommer fortfarande som rastande.

A154 - Dubbelbeckasin, Gallinago media

Artens förekomst är fastställd i regeringsbeslut.

Beskrivning

Ekologiska krav

Brushanen häckar i Sverige i två helt olika typer av miljöer, med olika ekologiska krav och populationsutveckling. Det sydliga beståndet kräver tillgång på lämpliga häckningsmiljöer i form av hävdade strandängar. I bra häckningsmiljöer finns en mosaik av gräs- och starrmarker, öppna dy- och jordtytor och grunda vattensamlingar. Det nordliga beståndet kräver tillgång på lämpliga häckningsmiljöer i form av våta myrmarker, framför allt relativt lågväxta, fuktiga till blöta gräs- och starrängar.

Hanarna spelar på gemensam plats, företrädesvis på låga upphöjningar i terrängen.

Som rastlokaler utnyttjas öppna områden med grunt vatten och sandiga eller gytjiga bottnar, men även översvämmade åker- eller betesmarker.

Spridningsförmåga

Under häckningen rör sig fåglarna inom ett begränsat område, gissningsvis någon km².

Det skandinaviska beståndet övervintrar främst i Afrika söder om Sahara (Sahelzonen).

Hotbild

Sydliga bestånd

I södra och mellersta Sverige hotas de mycket fåtaliga bestånden främst av upphörande hävd av strandängsmiljöer, såväl längs kusten som i inlandet. Markavvattning eller framför allt tidigare invallning av fuktiga strandängsmiljöer har försämrat eller förstört tidigare livsmiljöer för arten. Fragmentering av lämpliga häckningsmiljöer är ett hot, eftersom brushanen har relativt stora arealkrav.

Uppväxande träd och buskar på, och runt, goda häckningsmiljöer bidrar till ett ökat predationstryck från främst kråka, men även räv och grävling.

Höga halter av olika miljögifter i marin miljö, särskilt på rastplatserna längs Europas kuster liksom biocidanvändning på övervintringsområdena i Västafrika kan innebära ett hot. Torka på övervintringsområdena i Västafrika kan eventuellt påverka bestånden negativt.

Nordliga bestånd

Även här är uppsplittring av lämpliga häckningsmiljöer ett möjligt hot pga. brushanens relativt stora arealkrav. Storskalig torvutvinning i Norrlands inland skulle innebära en negativ inverkan, liksom markavvattning av åtgärder.

Nationell bevarandestatus 2001

Brushanen häckar sällsynt till tämligen allmänt i flertalet län: M, K, I, H, G, F, N, O, E, U, W, X, Y, Z, AC, BD. Det totala svenska beståndet beräknades i slutet av 1980-talet uppgå till cirka 57 000 par. Det samlade europeiska beståndet har beräknats till mellan 105 000 och 140 000 par. Nyare finska inventeringar antyder att det eventuellt kan vara så högt som 230 000 par. Beroende på hur man räknar skulle det innebära att någonstans mellan 25 och 50 procent av Europas brushanar finns i Sverige.

Brushanen häckar i två distinkt olika miljöer i Sverige. I de södra delarna av landet hittar man i storleksordningen 5001 000 par på välhävdade strandängar. Resterande cirka 56 000 par återfinns på myrar i Norrlands skogsland och i fjällkedjan.

Situationen för brushanen i södra och mellersta Sverige är prekär. De uppskattningsvis 15-25 fastlandslokaler som fortfarande hyser häckande brushaner är alldeles för få för att det sydliga beståndet skall kunna anses vara långsiktigt stabilt. Restaurering av strandängar, t.ex. runt Hornborgasjön och i Kristianstads Vattenrike, visar dock att arten relativt snabbt återetablerar

sig om lämpliga miljöer skapas. Bestånden på Öland och Gotland är mera stabila och även om det totala antalet häckfåglar är lågt ser situationen bättre ut där.

Läget för arten i norra Sverige är betydligt ljusare. Beståndet är stort och förmodligen relativt stabilt och inga tydliga hot kan urskiljas.

BirdLife International listar brushanen som Secure i Europa, men menar att det är angeläget att Europa tar ett ansvar i artens bevarande. Arten är placerad i SPEC kategori 4, vilket innebär att dess utbredning är koncentrerad till Europa, där den bedöms ha en tillfredsställande bevarandestatus.

Bevarandemål

Dubbelbeckasin ska fortsätta att utnyttja området som rastplats under vårsträcket.

Bevarandetillstånd

Spelande dubbelbeckasiner observeras nästan årligen i området i första halvan av maj.

A166 - Grönbena, Tringa glareola

Artens förekomst är fastställd i regeringsbeslut.

Beskrivning

Ekologiska krav

Grönbenans lämpliga häckningsmiljöer utgörs av sankta stränder längs sjöar och vattendrag samt på fuktiga/våta gräs- eller starrbevuxna myrar. Arten kräver tillgång på öppet vatten och dyga stränder. Den är särskilt vanlig i områden med flarkmyrar.

De högsta tätheterna hittar man i stora sammanhängande våtmarkspartier, men arten häckar regelbundet även vid mindre skogsomgärdade myrar.

Under flyttningen påträffas grönbenan både längs kusten samt vid olika inlandsvåtmarker av öppen karaktär.

Spridningsförmåga

Grönbenan hävdar revir och rör sig då inom ett område i storleksordningen 1-5 km².

Arten övervintrar främst i tropiska Afrika, men delvis även i södra Afrika.

Hotbild

Det sydsvenska beståndet hotas av en utebliven hävd på sankta stränder. Även i Norrland kan beståndet ha missgynnats av minskande hävd av raningar och silängar.

Dikning av myrmark, framför allt tidigare och i södra Sverige, har bidragit till en ökad andel träd- och skogsbevuxen myr och därmed försämrade förhållanden för grönbenan.

Det norrländska beståndet kan lokalt komma att hotas av storskalig torvbrytning.

Nationell bevarandestatus 2001

Grönbenan är en vanlig häckfågel i mellersta och norra Sverige. Den förekommer sparsamt till allmänt i C, U, T, S, W, X, Y, Z, AC och BD län. I södra Sverige är arten betydligt ovanligare och regelbundna häckningar sker endast på Sydsvenska höglandet (G, F och O län). Mer tillfälligt förekommer häckningar i M, N, I och E län. Grönbenan är tillsammans med brushanen den vanligaste vadaren på norrländska myrar. Det svenska beståndet uppskattas till 50 000 – 100 000 par. I Finland häckar 200 000 – 300 000 par och i Norge 20 000 – 40 000 par. I övriga delar av Europa häckar drygt 5 000 par sammanlagt. Sedan mitten av 1980-talet har grönbenan gått kraftigt tillbaka i södra Sverige.

Bevarandemål

Grönbena ska förekomma i området som rastfågel och nyttjar området för födosök.

Bevarandetillstånd

Status är gynnsam.

A193 - Fisktärna, *Sterna hirundo*

Artens förekomst är fastställd i regeringsbeslut.

Beskrivning

Ekologiska krav

Fisktärnan behöver tillgång på fiskrika sjöar och/eller grunda kustområden samt störningsfria häckningsplatser.

För att större kolonier ska kunna etableras krävs rovdjursfria områden; framför allt mink och räv bör hindras nå häckningsplatserna.

Spridningsförmåga

Under häckningen födosöker fisktärnorna inom ett område i storleksordningen 1-5 km².

De nordiska fisktärnorna övervintrar huvudsakligen längs kuststräckan mellan Västafrika och Godahoppssudden.

Hotbild

I innerskärgårdarna och större insjöar, t.ex. Mälaren, medför ökad båttrafik och expanderande friluftsliv stora störningar. Ohävd och igenväxning kan leda till att viktiga häckningsplatser försvinner.

Lokalt kan förekomst av mink leda till att kolonier försvinner. Spridning och ackumulering av miljögifter har negativa effekter på häckningsutfallet.

Eventuell etablering av vindkraftverk vid kända kolonier kan vara ett framtida hot.

Nationell bevarandestatus 2001

Fisktärnan häckar i samtliga svenska län. Beståndet är dock glest i Norrlands inland och arten saknas helt som häckfågel i fjällområdena.

Det svenska beståndet beräknas uppgå till 20 000 - 25 000 par, vilket motsvarar ungefär 1/10 av det europeiska beståndet.

Beståndsutvecklingen är svårtolkad. Resultat från häckfågeltaxeringen tyder på att beståndet idag ligger på en lägre nivå än under senare delen av 1970-talet och början av 1980-talet.

Mellanårsvariationerna är emellertid stora. Under 1990-talet finns dessutom uppgifter om regionala ökningarna från flera håll, t.ex. längs kusten i Bohuslän.

Bevarandemål

Fisktärna ska förekomma som en häckande fågel i området.

Bevarandetillstånd

Status är okänd.

A229 - Kungsfiskare, *Alcedo atthis*

Artens förekomst är fastställd i regeringsbeslut.

Beskrivning

Ekologiska krav

Arten behöver tillgång på lämpliga häckningsmiljöer i form av minst 1 m höga, lodräta brinkar. Den idealiska boplatsen utgörs av sandbrinkar som stupar direkt ner i vattnet, som oftast utgörs av lugnt rinnande bäckar eller åar. Sådana miljöer är dock mycket sällsynta längs de genomreglerade vattendrag vi har i södra Sverige och kungsfiskaren häckar därför i alla slags brinkar (lera, sand, jord eller grus) på flera hundra meters avstånd från vattendragen. Enstaka häckningar har i extremfall konstaterats på upp till 800 m avstånd från närmsta vattendrag. Vattendragen bör ha lummiga stränder och god tillgång till lämpliga utsikts-/fiskeposter i form av utskjutande grenar, trädstammar, bryggor och liknande.

Arten kräver lugnt eller sakta flytande vatten för att kunna fiska, liksom god tillgång på föda i form av fiskyngel och småfisk (< 10 cm).

Spridningsförmåga

Arten hävdar revir och rör sig då inom ett område i storleksordningen 500 -1 000 m från boplatsen.

Kungsfiskaren är kortflyttare och huvuddelen av beståndet övervintrar i norra Centraleuropa. En mindre del av beståndet försöker dessutom regelbundet övervintra i södra Sverige.

Hotbild

Bristen på lämpliga boplatser är påtaglig i hela södra Sverige. Få vattendrag löper i så naturliga flöden att strandbrinkar skapas och underhålls. Äldre brinkar blir snabbt olämpliga då de flackas ut och marklevande rovdjur som räva, mink och grävling kan därigenom lätt gräva ut bona.

Alltför kraftig rensning av buskar och annan strandvegetation försvårar häckningen, förmodligen genom att arten föredrar boplatser med skyddad inflygningsväg under matningen. Långvariga störningar från sportfiskare kan lokalt vara ett stort problem. Däremot förefaller arten tämligen väl tåla passage av tämligen stora mängder människor så länge störningarna är kortvariga och tillfälliga.

Eutrofiering, grumling och kraftig brunfärgning (humifiering) av vattendragen försvårar födosöket. Under kalla vintrar är överlevnaden låg och stora antalsfluktuationer mellan olika år är därför en naturlig del av kungsfiskarens beståndsdynamik. Under goda förhållanden har kungsfiskaren en mycket hög reproduktionsförmåga och därigenom goda möjligheter att snabbt återhämta sig från beståndssvackor.

Nationell bevarandestatus 2001

Kungsfiskaren häckar regelbundet norrut till Mälardalen i M, H, G, F, N, O och E län, och mera tillfälligt även i K, D, AB, C, U, T, S, W, X och Y län. Det svenska beståndets utbredning och storlek varierar kraftigt mellan olika år. Under goda år kan det uppgå till i storleksordningen 300 par, under ett dåligt år efter några kalla vintrar kanske det handlar om ett tiotal häckningar i hela landet! Några långsiktiga trender i artens uppträdande i Sverige kan dock inte ses.

Bevarandemål

Kungsfiskare ska häcka i eller i anslutning till området.

Bevarandetillstånd

Status är okänd.

A236 - Spillkråka, Dryocopus martius

Artens förekomst är fastställd i regeringsbeslut.

Beskrivning

Ekologiska krav

Tillgång på lämplig föda i form av vedlevande insekter och myror. Födosöker ofta lågt i träd, på stubbar m.m., gärna i rotrötad gran efter hästmyror.

Tillgång på lämpliga häckningsplatser, främst i form av grov asp, tall eller bok. I södra och mellersta Sverige råder ingen uttalad brist på lämpliga häckningsträd, däremot kan tillräckligt grova stammar saknas i stora delar av Norrland där skogsbruket är mera intensivt och tillväxten sämre. För att spillkråkan skall häcka måste stamdiametern i brösthöjd överstiga 30 cm för asp och 40 cm för tall. Medelåldern på utnyttjade tallar är i Småland 115 år, Uppland 170 år, Dalarna 187 år och i Gästrikland 239 år.

Spillkråkan är något av en nyckelart i boreala och nemoboreala skogsekosystem genom att den årligen producerar ett stort antal bohål lämpliga för större hålhäckande fåglar och däggdjur som ej själva förmår mejsla ut sitt bo.

Spridningsförmåga

Spillkråkan är en stannfågel som under sommarhalvåret i södra Sverige födosöker över arealer i storleksordningen 1001 000 ha. Vintertid rör sig arten över större områden. I Norrlands inland är artens hemområden troligen betydligt större än i södra Sverige.

Hotbild

Det största hotet mot spillkråkan är skogsbruket och näringens allt större krav på skogsråvara. Minskad lövandel, ökad granandel och mera homogena bestånd i södra och mellersta Sverige missgynnar arten.

Minskad medelålder i bestånden i intensivt brukade trakter gör att tillgången på lämpliga boträd minskar.

Eftersom spillkråkan i stor utsträckning livnär sig på hästmyror missgynnas den med största säkerhet av stubbrytning och GROT-uttag.

Nationell bevarandestatus 2001

Spillkråkan häckar i samtliga svenska län, dock fåtaligt i Norrlands inland. Det svenska beståndet uppskattas till i storleksordningen 20 00035 000 par. Detta motsvarar ungefär 10 % av det samlade europeiska beståndet på 200 000265 000 par.

Beståndet i södra Sverige förefaller vara tämligen stabilt. Utvecklingen i Norrlands inland är mera osäker, främst beroende på de låga tätheterna och att inventeringsunderlaget är väl litet.

Bevarandemål

Spillkråka ska häcka i skogsmark i närheten av våtmarkskomplexet.

Bevarandetillstånd

Status är okänd.

A338 - Törnskata, *Lanius collurio*

Artens förekomst är fastställd i regeringsbeslut.

Beskrivning

Ekologiska krav

Tillgång på öppna marker (främst jordbruksmark, men även kalhyggen) med rik insektsförekomst på varma, solbelysta lokaler. Häckningslokalerna bör ha god tillgång på attraktiva insektsmiljöer i form av blommande och bärande buskar (t.ex. nypon, slån eller björnbär) i kombination med öppna partier, t.ex. kortbetade gräsytor.

På jordbruksmark föredrar törnskatan en mosaik av betade och mindre hårt betade ytor där artdiversiteten för växter och insekter är hög.

Optimala hyggen för törnskatan karaktäriseras av hyggen utan fröträd och/eller högskärmar, d.v.s. den gamla typen av hyggen. Generellt får törnskatan fler ungar på hyggen än på jordbruksmark beroende på lägre predation. Törnskatan föredrar hyggen som planteras med gran. Dessa nyttjas till cirka 15 år efter planteringen. Från Dalarna och norrut är hyggen den viktigaste biotopen för törnskatan.

Spridningsförmåga

Arten hävdar revir och rör sig då inom ett område i storleksordningen 5 ha.

Törnskatan övervintrar i tropiska östra och södra Afrika.

Hotbild

Det största hotet är den under lång tid minskande tillgången på lämpliga häckningsmiljöer; igenläggning av jordbruksmark i skogs- och mellanbygderna, minskad hävd av naturliga, ogödslade betesmarker, allt mer rationell skötsel av kvarvarande marker och avsaknad av brandfält i skogslandskapet.

Törnskatan förekomst är kopplad till rik insektsförekomst som i sin tur är kopplad till hög artdiversitet av blommande växter. Enbart kortbetade marker är således inte optimala för törnskator.

Kraftig torka under en lång rad av år i övervintringsområdena i södra Afrika kan bidra till tillbakagången.

Nationell bevarandestatus 2001

Törnskatan häckar i samtliga svenska län. Dock är beståndet i Norrlands inland mycket svagt och i fjälltrakterna saknas arten helt. Beståndet beräknas uppgå till mellan 26 000 och 34 000 par. Det svenska beståndet utgör därmed drygt 1 % av det samlade europeiska beståndet på uppskattningsvis 2,2 miljoner par.

Törnskatan har uppvisat en mycket kraftig tillbakagång under de senaste 25 åren av allt att döma har beståndet minskat med 2/3 under denna period.

Bevarandemål

Törnskata ska häcka i området.

Bevarandetillstånd

Arten häckar troligen i området de flesta åren.

Övriga arter som utgjort grund för utpekandet:

A039 - Sädgås, *Anser fabalis*

Artens förekomst är fastställd i regeringsbeslut.

Beskrivning

Sädgåsen häckar i den nordliga barrskogsregionen (taigan) och på tundran från Skandinavien i väster till norra Sibirien i öster. Det svenska utbredningsområdet sträcker sig från norra Dalarna och nordvästra Hälsingland till nordligaste Lappland.

Sädgåsen är en storvuxen, mörk gås med orangefärgade ben och varierande omfattning av orange och svart teckning på näbben. Huvud, hals och rygg är mörkbrun medan bröst och buk är ljusare gråbrun. Sädgåsen skiljer sig i flykten från grågåsen bland annat på att vingarnas ovan- och undersidor är jämnfärgat mörka (grågåsen har ljust grå, nästan vita övre och undre vingtäckare i skarp kontrast mot mörka vingpennor).

Sädgåsens tillbakagång och minskning inom häckningsområdena i Sverige kan i viss mån tänkas sammanhålla med den upphörda myrslåttern och nedläggning av silängssystemet. Arten antas också ha decimerats av jakt, framför allt av den ruggfågelfångst och fångst med sax som bedrevs under 1800-talet och en bit in på 1900-talet. Sädgåsen har sannolikt dessutom missgynnats av de omfattande dikningar, skogsavverkningar samt störningar till följd av utbyggda skogsbilvägar som skedde främst under senare hälften av 1900-talet. Många av de dikade lokalerna har sedan dess återfått en del av sina tidigare vattenregimer genom att gamla diken slammat igen.

Bevarandemål

Sädgås ska fortsätta utnyttja Ryngen som viktig rast- och födosökslokal.

Bevarandetillstånd

Bevarandetillståndet är gynnsamt.

Dokumentation

ArtDatabanken. Faktablad för rödlistade arter. www.artdatabanken.se

Forslund, M (red). 1997. Natur i Östra Småland. Naturvårdsprogram för Kalmar län.

Länsstyrelsen i Kalmar län.

Länsstyrelsen i Kalmar län. Naturvårdens riksintressen, Kalmar läns fastland. Meddelande 1989:06. Uppdaterade versioner finns på Länsstyrelsens hemsida. www.lansstyrelsen.se/kalmar

Länsstyrelsen i Kalmar län. Odlingslandskapet, bevarandeprogram för Hultsfreds kommun. Meddelande 1995/24.

Löfroth, M m.fl. 1997. Svenska naturtyper i det europeiska nätverket Natura 2000.

Naturvårdsverket.

Naturvårdsverket. Art- och naturtypsvisa vägledningar för Natura 2000. Naturvårdsverkets hemsida. www.naturvardsverket.se

Naturvårdsverket. 1999. Bedömningsgrunder för miljökvalitet. Sjöar och vattendrag. Rapport 4913 Stockholm.

Naturvårdsverket. Sveriges Natura 2000-områden. Naturvårdsverkets hemsida.

www.naturvardsverket.se

Naturvårdsverket, 1996. Nationell bevarandeplan för odlingslandskapet. Stockholm.

Naturvårdsverket. Våtmarksinventering inom fastlandsdelen av Kalmar län. Del 1 och 2 (utgiven 1984, rapport SNV PM 1787 och SNV PM 1788)

Nyckelbiotopsinventeringen finns på Skogsvårdsstyrelsens hemsida. Klicka på Skogens pärlor.

www.skogsstyrelsen.se

Sumpskogsinventeringen finns på Skogsvårdsstyrelsens hemsida. Klicka på Skogens pärlor.

www.skogsstyrelsen.se

Opublicerat källmaterial

Åtgärdsplaner för EU:s miljöstud

Ängs- och Betesmarksinventeringen 2002-2004

Bilagor

Förteckning över rödlistade arter påträffade i området

Objektskarta

Karta över Natura 2000-habitat i objektet

Svenskt namn	Vetenskapligt namn	Rödlistekategori
DÄGGDJUR		
utter	<i>Lutra lutra</i>	NT
FJÄRILAR		
jättesvampmal	<i>Scardia boletella</i>	NT
FÅGLAR		
gulspurv	<i>Emberiza citrinella</i>	VU
stare	<i>Sturnus vulgaris</i>	VU
sånglärka	<i>Alauda arvensis</i>	NT
storspov	<i>Numenius arquata</i>	NT
kungsfiskare	<i>Alcedo atthis</i>	VU
buskskvätta	<i>Saxicola rubetra</i>	NT
mindre hackspett	<i>Dendrocopos minor</i>	NT
gråtrut	<i>Larus argentatus</i>	VU°
sävsparv	<i>Emberiza schoeniclus</i>	VU
ängsfiplärka	<i>Anthus pratensis</i>	NT
gröngöling	<i>Picus viridis</i>	NT
stjärtand	<i>Anas acuta</i>	VU
årta	<i>Anas querquedula</i>	VU
duvhök	<i>Accipiter gentilis</i>	NT
spillkråka	<i>Dryocopus martius</i>	NT
bivråk	<i>Pernis apivorus</i>	NT
vaktel	<i>Coturnix coturnix</i>	NT
småfläckig sumphöna	<i>Porzana porzana</i>	VU
brushane *	<i>Calidris pugnax</i>	VU
brunand	<i>Aythya ferina</i>	VU
nötkråka	<i>Nucifraga caryocatactes</i>	NT
kornknarr *	<i>Crex crex</i>	NT
flodsångare	<i>Locustella fluviatilis</i>	NT
backsvala	<i>Riparia riparia</i>	NT
HOPPRÄTVINGAR		
mullvadssyrsa	<i>Gryllotalpa gryllotalpa</i>	NT
KÄRLVÄXTER		
rödlånke	<i>Lythrum portula</i>	NT
LAVAR		
gul dropplav	<i>Cliostomum corrugatum</i>	NT
rödbrun blekspik	<i>Sclerophora coniophaea</i>	NT
SKALBAGGAR		
svartfläckad rödbeck	<i>Ampedus sanguinolentus</i>	NT
STORSVAMPAR		
blekticka	<i>Haploporus tuberculosus</i>	NT
rutskinn	<i>Xylobolus frustulatus</i>	NT
kandelabersvamp	<i>Artomyces pyxidatus</i>	NT

* =Åtgärdsprogram för arten finns/planeras

Rödlistekategorier:

RE - Försvunnen

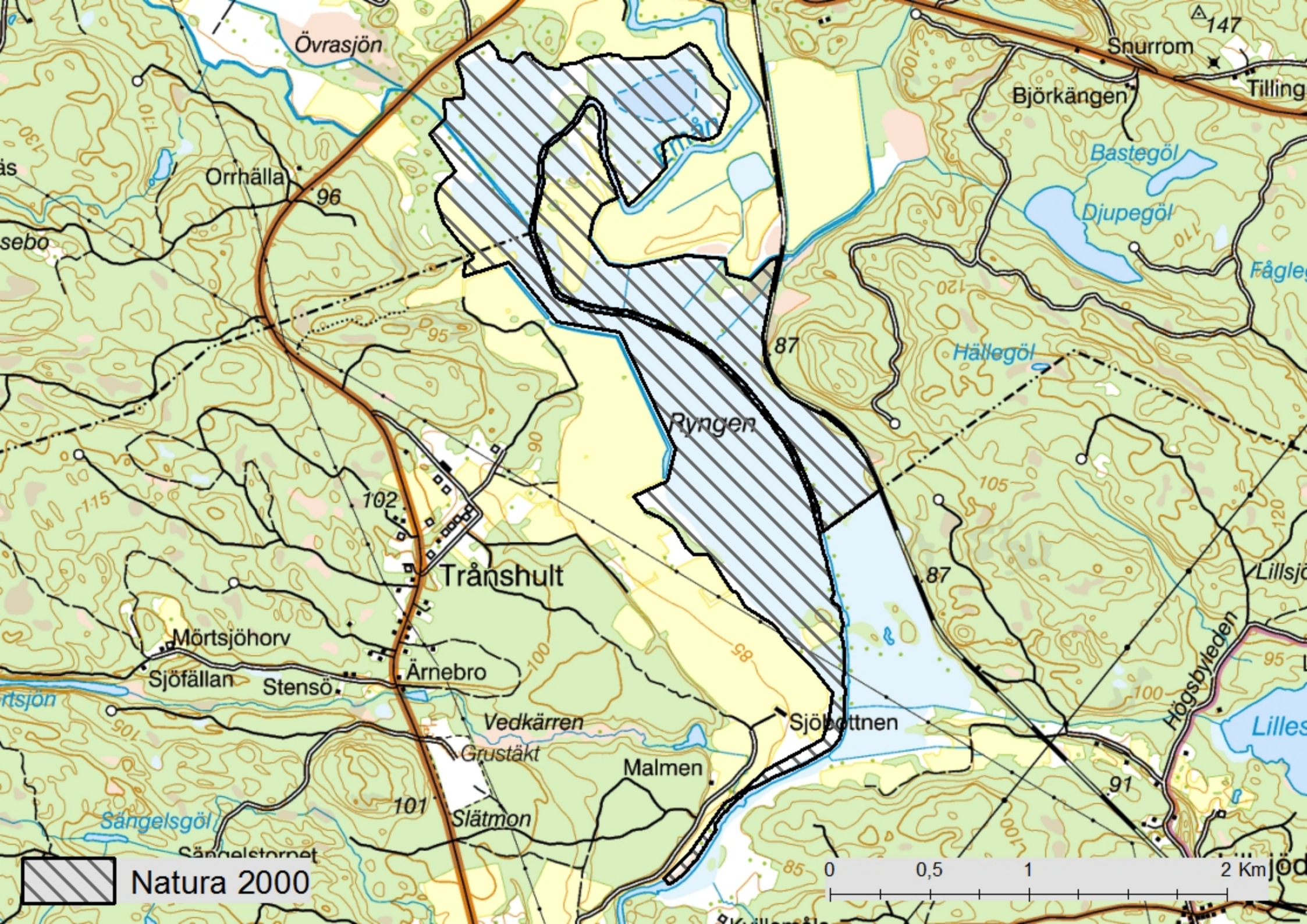
CR - Akut hotad

EN - Starkt hotad

VU - Sårbar

NT - Missgynnad

DD - Kunskapsbrist



Övrasjön

Snurrom

Björkängen

Orrhälla

Bastegöl

Djupegöl

96

87

Hällegöl

Ryngen

105

102

Trånshult

87

Mörtsjöhorv

Ärnebro

Sjöfällan

Stensö

Vedkärren

Sjöbottnen

Grustäkt


Malmen

Sängelsgöl

Slätmon

101

91

 Natura 2000

0 0,5 1 2 Km

Natura 2000- habitat i Ryd SE0330177

