



Länsstyrelsen  
Kalmar län



## Bevarandeplan för Natura 2000-området

Tomteshultagölen SE0330208



## Natura 2000

Natura 2000 är ett ekologiskt nätverk av värdefulla naturområden inom EU. Utpekande av Natura 2000 -områden bygger på krav som finns i EU:s fågeldirektiv och art- och habitat-direktiv. Syftet är att hejda utrotning av vilda djur och växter och att hindra att deras livs-miljöer förstörs. Alla medlemsländer ska peka ut områden dels för fåglar som anges i EU:s fågeldirektiv, dels för naturtyper och arter som anges i art- och habitatdirektivet. Genom utpekandet åtar sig länderna att de utpekade värdena i områdena ska bevaras långsiktigt. Natura 2000-nätverket är en av hörnstenarna i EU:s arbete för att bevara biologisk mångfald. I fågeldirektivet och habitatdirektivet listas 170 naturtyper och sammanlagt cirka 900 växt- och djurarter som särskilt värdefulla. 90 av naturtyperna och drygt 100 av djur- och växtarterna i habitatdirektivets bilaga 1 och 2 finns i Sverige. Därtill häckar regelbundet cirka 60 av fågeldirektivets fåglar i vårt land.

## Bevarandeplaner

För varje Natura 2000- område ska Länsstyrelsen ta fram en beskrivning. Detta ska göras i särskilda bevarandeplaner eller i en skötselplan om området även är naturreservat. I planen ska det finnas en beskrivning av området med bevarandesyfte, bevarandemål och beskrivningar av de naturtyper och arter som ska bevaras och bidra till gynnsam bevarandestatus. Hot mot Natura 2000-områdets arter och naturtyper, och behov av bevarandeåtgärder, t ex skydd eller skötsel, ska beskrivas. Informationen ska underlätta förvaltningen av området och tillståndsprövningar enligt miljöbalken.

Bevarandeplanen ska fastställas av Länsstyrelsen, som även är ytterst ansvarig för att målsättningen med området uppfylls. Bevarandeplanen ska revideras när ny kunskap tillkommer eller när förutsättningar för området ändras. Den ska tas fram och hållas aktuell i dialog med berörda intressenter, och det är värdefullt om den som har ny information kontaktar Länsstyrelsen. Bevarandeplanen är inte ett juridiskt bindande dokument. För formell reglering av skydd eller skötsel kan andra beslut behövas, t ex skyddsbeslut för naturreservat. Föreskrifter enligt eventuella skyddsbeslut gäller parallellt med den tillståndsplikt som gäller inom Natura 2000.

I bevarandeplanen redovisas gränser, naturtyper och arter enligt bästa tillgängliga kunskap. I de fall där ny kunskap har tillkommit, har Länsstyrelsen för avsikt att föreslå dessa ändringar till regeringen när nästa tillfälle ges. Vid förvaltning och tillståndsprövning utgår man ifrån i verkligheten förekommande naturtyper, varför det är nödvändigt att bevarandeplanen redovisar dessa, även om de inte har hunnit beslutas av regeringen.

### Tillståndsplikt och samråd

För att inte skada naturvärden krävs tillstånd för verksamheter eller åtgärder som på ett betydande sätt kan påverka miljön i ett Natura 2000-område. Det kan även gälla åtgärder utanför Natura 2000-området, om de kan påverka miljön i området. Detta regleras i miljöbalken (7 kap. 27-29§§). Då det kan vara svårt att avgöra vilka åtgärder som på ett betydande sätt kan påverka naturvärden behöver man samråda med Länsstyrelsen före genomförandet.

Vid skogsbruksåtgärder hålls samråd med Skogsstyrelsen.

Mer information finns hos Länsstyrelsen, läs på webben eller kontakta en handläggare.

## Kartor

Information om naturtyper och arters utbredning i ett enskilt område går att hitta med hjälp av kartverktyget Skyddad natur. Det kan nås på Naturvårdsverkets hemsida genom att söka på ”kartverktyget skyddad natur”. I kartverktyget söker du upp aktuellt område och klickar på namnet för mer information.



## Bevarandeplan för Natura 2000-området

### SE0330208 Tomeshultagölen

Kommun: Emmaboda

Områdets totala areal: 57,9 ha

Bevarandeplanen uppdaterad av Länsstyrelsen: 2016-03-16

Bevarandeplanen fastställd av Länsstyrelsen: 2016-12-14

Markägarförhållanden:

Statligt och privat

Regeringsbeslut, historik:

SPA: Nej, pSCI: 2002-01-01, SCI: 2005-01-01, SAC: 2011-03-01, regeringsbeslut M2010/4648/Nm

Naturtyper och arter som ska bevaras i området:

Naturtyper och arter enligt art- och habitatdirektivet samt fågeldirektivet:

3160 - Myrsjöar

7140 - Öppna mossar och kärr

91D0 - Skogsbevuxen myr

Bevarandesyfte

Det överordnade bevarandesyftet för Natura 2000-nätverket är att bidra till bevarandet av biologisk mångfald genom att bibehålla eller återskapa gynnsam bevarandestatus för de naturtyper och arter som omfattas av EUs fågeldirektiv eller art- och habitatdirektiv. För det enskilda Natura 2000-området är det överordnade syftet att bevara eller återställa ett gynnsamt tillstånd för de naturtyper eller arter som utgjort grund för utpekandet av området.

Prioriterade bevarandevärden: att bevara och utveckla naturtyperna dystrofa sjöar och småvatten, öppna svagt välvda mossar, fattiga och intermediära kärr och gungflyn och skogsbevuxen myr med de processer, funktioner, strukturer och de arter som tillhör dessa naturtyper.

Motivering: ett våtmarksområde med höga naturvärden. Det är ett av de opåverkade gölarna i trakten. Myrkomplexet är av riksintresse för naturvärden och ingår i den nationella myrskyddsplanen.

Prioriterade åtgärder:

- fri utveckling av området.

- att säkerställa att skogsbruksåtgärder utanför området sker med försiktighet så att områdets naturliga hydrologi och hydrokemi inte påverkas. Det ska säkras buffertzoner vid skogsbruksåtgärder utanför Natura 2000-området för att bl .a. och undvika markskador och andra negativa följder som kan påverka hydrologi och hydrokemi och därmed förutsättningarna för naturtypernas typiska arter.

#### Beskrivning av området

Myrkomplex med höga värden som främst ligger i mångformighet, orördhet och representativitet. Myrkomplexet kring Tomeshultagölen och norrut omfattar flera välbildade våtmarkstyper. Tallmossarna i norra delen skiljs åt av breda, öppna laggekärr och den största har tydlig kantskog och glest tallbevuxet mosseplan. En viss tendens till uppdelning i tuvor och höljor kan ses på mosseplanet. I den mellersta och södra delen finns tallmossar, sumpskog och mer eller mindre trädbevuxna fattigkärr. Kring gölen utbreder sig ett färgsprakande gungfly. Tomeshultagölen är en typisk näringsfattig myrgöl med humöst vatten, en av de få opåverkade större gölarna i trakten. De enda ingreppen är ett par diken som finns i norra kanten av mossen. Natura 2000-området omfattas av frivilligt åtagande (Sveaskog). Myren är av riksintresse för naturvärden och ingår i den nationella myrskyddsplanen.

#### Vad kan påverka negativt

Observera att detta endast är några exempel på faktorer som kan skada områdets värden. Att en verksamhet är listad som ett tänkbart problem innebär inte att den är förbjuden. Vissa av verksamheterna kan omfattas av den tillståndsplikt som gäller om det finns risk för betydande påverkan på miljön i Natura 2000-området. I andra fall är inte tillståndsplikten aktuell men behov kommer att finnas att följa upp det specifika problemet. För att få närmare besked om vad som gäller i ett enskilt fall kan det vara lämpligt att ta kontakt med berörd tillsynsmyndighet som är Länsstyrelsen eller vid skogsbruksåtgärder Skogsvårdsstyrelsen.

Följer man som enskild de allmänna hänsynsregler som läggs fast i vår lagstiftning (t.ex. miljöbalken och skogsvårdslagen) så har man fullgjort även sina grundläggande krav på hänsyn till Natura 2000-området.

Verksamheter och företeelser som generellt kan påverka naturtyperna och arterna negativt

-Exploatering och förändring av markanvändningen som t.ex. byggnation, vägar/järnvägar, skogsbilvägar, broar, trummor och torvbrytning.

-Luftföroreningar i form av kvävedfall och sur nederbörd. Kvävedfall kan på längre sikt leda till övergödning av mark och vatten som ger en vegetationsförändring. Sur nederbörd leder till försurning och minskande pH värde i mark och vatten. Försurning slår ut växt och djur arter.

-Förändringar av vattenregimen såsom dikning och dämning. Även befintliga diken kan negativt påverka områdets naturtyper.

-Utsättning av främmande arter, eller fiskstammar.

-Rationellt skogsbruk i närområdet. Kantzon bibehålls. Körskador kan ha utdikande effekt.

-Kalkning av omgivande våtmarker kan påverka myrtyperna negativt vid naturlig försurning d v s om våtmarksområdet inte påverkas av antropogen försurning utan bara av nedbrytning av organiska ämnen producerade i våtmarken eller i tillrinningsområdet. Sker kalkning av naturligt sura naturtyper tar växter och djur skada.

-Spridning av till exempel, aska och gödningsämnen i tillrinningsområdet.

#### Bevarandeåtgärder

Gällande regler:

- Enligt 7 kap 28 a § miljöbalken krävs tillstånd för att bedriva verksamhet eller vidta åtgärder som på ett betydande sätt kan påverka miljön i ett Natura 2000-område. Tillstånd krävs inte för åtgärder som direkt hänger samman med eller är nödvändiga för skötsel och naturvårdsförvaltning av området.
- Strandskydd gäller enligt 7 kap. 13-18 §§ miljöbalken. Strandskydd gäller 100 meter från strandlinjen (ut i vattnet och inåt land). Inom strandskyddat område är viss typ av exploatering förbjuden till exempel uppförande av ny byggnad. Undantag från förbudet gäller till exempel för byggnader som behövs för jordbruket, skogsbruket, fisket eller verksamheter till vilka tillstånd har lämnats enligt miljöbalken.
- Området är omfattas av ett frivilligt skyddsåtagande från markägaren Sveaskog.
- Förbud mot markavvattning, (11kap 13-14 §§ miljöbalken och förordningen om vattenverksamhet (1998:1388)).
- Fiskerilagen 2 kap 16 § (förordningen om fisket, vattenbruket och fiskenäringen) innebär krav på tillstånd för utsättning av fisk. Utsättning av fiskarter eller fiskstammar som är ”olämpliga med hänsyn till vattenområdet särart” eller medför risk för spridning av sjukdomar får inte tillåtas.
- Koncession eller tillstånd krävs för torvbrytning. (Lagen om vissa torvfyndigheter (1985:620) eller 12 kap. 1-2 §§ med respektive tillhörande förordningar).

Förslag till bevarandeåtgärder för Tomeshultagölen:

- Då naturvärdena främst utvecklas genom naturlig dynamik lämnas skogen till fri utveckling.
- Att säkerställa att skogsbruksåtgärder utanför området sker med försiktighet så att områdets naturliga hydrologi och hydrokemi inte påverkas. Det ska säkras buffertzoner vid skogsbruksåtgärder utanför Natura 2000-området för att bl .a. och undvika markskador och andra negativa följder som kan påverka hydrologi och hydrokemi och därmed förutsättningarna för naturtypernas typiska arter.

Uppföljning av naturtyper och arter

Länsstyrelsen ansvarar för att uppföljning av bevarandemål genomförs. Uppföljningen ska ske enligt de manualer för skyddade områden som har tagits fram av Naturvårdsverket. Mätbara mål, så kallade målindikatorer, ska registreras i databasen SkötselDOS. Dessa målindikatorer följs sedan upp. Målsättningen är att kunna se om de bevarandemål som satts upp i bevarandeplaner och skötselplaner uppfylls, att skötseln fungerar och att Natura 2000 - naturtyperna och arterna har gynnsamt tillstånd.

Uppföljningsinsatser för detta Natura 2000-område kommer att framgå av den uppföljningsplan som kommer att tas fram.

## Naturtyper och arter enligt art- och habitatdirektivet samt fågeldirektivet:

### 3160 - Myrsjöar

---

*Areal:* 7,7 ha. Arealen fastställd i regeringsbeslut

#### Beskrivning

Naturliga sjöar och småvatten med relativt näringsfattigt vatten brunfärgat av torv eller humusämnen och ett naturligt lågt pH. Vegetationen är gles och ofta bestående av flytbladsväxter och akvatiska mossor. Stränderna är i huvudsak organogena med myrvegetation, gles starr och flytande vitmossebestånd som i regel bildar gungflyn.

Sjöhabitatet omfattar stranden upp till medelhögvattenlinjen.

Myrsjöar är normalt relativt små (ofta <10 ha, sällan > 50 ha) och förekommer i hela landet, framför allt på organogena och näringsfattiga jordar i myrrika områden samt i skogslandskapet. Myrsjöarna är naturligt lågproduktiva (fosforhalt <25µg/l). Vattnet är påverkat av humussyror, naturligt surt (ofta pH <6,2) och brunfärgat (ofta >100 mg Pt/l). Sjöar med lång omsättningstid som har klarare vatten/ lägre färgtal, men upprätthåller karaktärsarter, strukturer och funktioner ingår i naturtypen.

Myrsjöar som är påverkade av försurning och ökad humusbelastning ingår i naturtypen eftersom sjöns karaktär ofta består.

Sjöar som sedan länge varit sänkta eller dämnda och upprätthåller vattenståndsfluktuationer med naturlig säsongsvariation ingår i naturtypen. Däremot bör sjöar som regelbundet regleras inte ingå i typen eftersom den karaktäristiska gungflyvegetationen påverkas negativt av onaturliga vattenståndsförändringar.

#### Kommentarer

Sjöar på kalfjället utgör sällan naturtyp eftersom det tunna torvlagret inte ger förutsättningar för den karaktäristiska vegetationen eller vattenkvaliteten.

Inom ramen för naturtypen förekommer olika vattenkemiska förhållanden. Naturliga nivåer för några karaktärsgevande parametrar är pH <6,2, vattenfärg > 100 mg Pt eller abs f 400/5 >0,2 och totalfosfor < 25 µg/l. Sjöar, vars omgivande våtmark/gungfly är starkt påverkad av dikning utgör normalt ej naturtyp eftersom strukturer och funktioner då är skadade.

#### Bevarandemål

Bevarandemål för naturtypen myrsjöar (3160)

Arealen ska vara minst 7,7 ha. Det ska finnas naturliga omgivningar med intakta strandvåtmarker och strandskog i anslutning till myrsjön. Vattenståndsfluktuationer och hydrologi ska vara bibehållna eller ska få förbättrade förhållanden. Naturligt näringsfattigt och humusrikt, svagt surt vatten med låg grad av antropogen belastning ska präglade myrsjön. Vattenkemiska förhållanden som pH, vattenfärg och totalfosfor finns inom naturliga intervall. Vass och andra högvuxna gräs täcker endast en mindre del av gungflyets yta som präglas av gungflyvegetation. De för naturtypen typiska arterna får inte minska (flytbladsväxter och flytande vitmossebestånd).

#### Bevarandetillstånd

Naturtypen har ett gynnsamt bevarandetillstånd.

## 7140 - Öppna mossar och kärr

---

*Areal:* 16 ha. Arealen fastställd i regeringsbeslut

### Beskrivning

Habitatet är heterogent och omfattar ombrotrofa och minerotrofa, fattiga till intermediära, öppna eller mycket glest trädbevuxna myrar. De myrtyper eller myrelement som kan inkluderas är plana eller svagt välvda mossar och tillhörande laggkärr, nordlig mosse, plana (topogena) kärr, sluttande (soligena; lutning >3%) kärr – i synnerhet backkärr (lutning >8%) – samt torvbildande mader (sumpkärr). Torvtäckets djup är normalt minst 30 cm djupt, men kan vara tunnare i unga myrar. Gungflyn, mjukmattegolvet med vanligen mossrik vegetation som pga luftvävnad i rotsystemet flyter på vatten eller lös gyttja, inkluderas oavsett torvdjup. Morfologiska strukturer i torven är sällsynt och utgörs i så fall av mindre tubbildningar. Trädskikt bestående av träd högre än tre meter får inte ha mer än 30% krontäckning.

Två undergrupper kan urskiljas:

- Svagt välvda mossar
- Kärr och gungflyn (kan indelas i fattiga och intermediära för uppföljningen)

Naturlighetskriterier: Myrens hydrologi och hydrokemi får inte vara starkt generellt påverkad av antropogena ingrepp. Slåtter kan bedrivas. Reversibla, mindre ingrepp som orsakat lokal störning i begränsade delar av myren kan medges.

### Kommentarer

Svagt välvda mossar höjer sig obetydligt över omgivningen. Naturtypen omfattar också öppna kärr och våtmarker i anslutning till sjöar och vattendrag (limnogena) och är därmed en av de vanligaste våtmarkstyperna i Sverige.

### Bevarandemål

Bevarandemål för naturtypen öppna mossar och kärr (7140)

Arealen ska vara minst 16,0 ha. Hydrologi och vattenkemi i den öppna mossen och kärret samt i dess omgivning får inte påverkas negativt. Naturtypen ska vara opåverkad av antropogena ingrepp som t. ex. dikesrensningar, vilket ger en intakt, orörd hydrologi. De hydrologiska förhållandena behöver bevaras för att variationen av strukturer och element som t. ex. tuvor, höljor, kärrfönster, slukhål, dråg och gungflyn ska upprätthållas. Krontäckning överskrider inte 30%. De för naturtypen typiska arter får inte minska påtagligt (t. ex. dystarr, storsileshår, småsileshår, tätört samt mossor tillhörande släktet *Scorpidium* sp. och *Sphagnum* sp.)

### Bevarandetillstånd

Bevarandetillståndet för naturtypen är okänt.

## 91D0 - Skogsbevuxen myr

---

*Areal:* 34 ha. Arealen fastställd i regeringsbeslut

### Beskrivning

Naturtypen förekommer på myrar (> 30 cm djupt torvtäcke) som är fuktig-blöt med högt liggande grundvattenyta. Näringsförhållandena är näringsfattiga–intermediära. Trädskiktets krontäckningsgrad är 30-100%. Trädslagsblandningen varierar med myrtyp och näringsförhållanden men glasbjörk, tall och gran är vanliga trädslag.

Kvalitetskriterier: Skogen ska vara, eller i en relativt nära framtid kunna bli naturskog eller likna naturskog m.a.p. egenskaper och strukturer. Den kan ha påverkats av t.ex. plockhuggning, bete eller naturlig störning. Skogen ska vara i ett sent eller i ett relativt sent successionsstadium. Det ska finnas gamla träd och död ved och en kontinuitet för de aktuella trädslagen. Om naturliga störningsprocesser eller skötselåtgärder i syfte att imitera sådana har påverkat området kan även områden i yngre successionsstadier ingå. Egenskaper och strukturer som är typiska för naturskog finns normalt även i yngre successionsstadier.

Skogens hydrologi är inte under stark generell påverkan från t.ex. markavvattning, torvtäkt e.d. Fält- och bottenskiktet domineras av ris, halvgräs, och vitmossor.

Kantzonen mellan trädklädd fattigmyr och öppen myr är ofta betydelsefull för insekter som kräver båda miljöerna.

### Kommentarer

Naturtypen omfattar myrar som är skogsbevuxna med barr-, bland- eller lövskog.

Krontäckningen ska vara minst 30 %. Samtliga tallmossor räknas till denna typ, medan de skogsbevuxna kärren får ha en krontäckning på högst 70 %. Vid tätare krontäckning räknas de till sumpskog eller taiga. Vegetationen domineras av bl.a. glasbjörk, tall, gran, ris, starr och vitmossor.

Skogsbevuxen myr skiljs från andra fuktiga och våta skogstyper genom sin torvproduktion. Trädskiktet kan däremot variera och domineras av trädslagen tall, gran och björk. I praktiken kan det vara svårt att avgöra torvdjupet, variationen inom området kan vara stor och övergångar mot gran- eller lövsumpskogar förekommer. Den skogsbevuxna myren är i allmänhet surare och fattigare, medan sumpskogarna visar tecken på högre näringsrikedom i form av högre träd tillväxt och åtminstone smärre örtinslag.

Ofta hittar man den skogsbevuxna myren i anslutning till större våtmarksområden, och behandlas då som en del av dessa.

En övergripande förutsättning är att området varit våtmark eller skogsmark inom överskådlig tid. Naturtypen påverkas framför allt av storskaliga dynamiska krafter, men även en långsam succession.

### Bevarandemål

Bevarandemål för naturtypen \* skogsbevuxen myr (91D0)

Arealen ska vara minst 34,0 ha. Ett variationsrikt våtmarksområde som utgörs av tallmosse och sumpskog. Beståndet har en längre tid av skoglig kontinuitet. Myrkomplexets hydrologi är naturlig och är inte störd av t. ex. markavvattningsåtgärder som dikesrensningar. Vattenkemi är naturlig med ph som befinner sig inom rimligt intervall. Ris, halvgräs (t. ex. starrarter) samt vitmossor utgör fält och bottenskiktet. Skogen utvecklas huvudsakligen genom naturlig dynamik genom självföryngring. I denna dynamik ingår även förekomst av störning som stormfällning, insektsangrepp och översvämningar, brand. Naturtypen ska innehålla viktiga substrat för bl. a. mossor och kärlväxter. Substrat ska finnas i naturtypen. Exempel är död ved (grenar, torrträd, lågor) i olika nedbrytningsstadier. Det ska även finnas inslag av grova och



gamla träd. Det ska inte ske någon påtaglig minskning av populationer typiska för naturtypen (t. ex. vitmossor tillhörande släktet *Sphagnum* sp., kärrviol, stjärnstarr, spillkråka).

#### Bevarandetillstånd

Naturtypen har ett gynnsamt bevarandetillstånd.

## Dokumentation

ArtDatabanken. Faktablad för rödlistade arter. [www.artdatabanken.se](http://www.artdatabanken.se)

Forslund, M (red). 1997. Natur i Östra Småland. Naturvårdsprogram för Kalmar län.

Länsstyrelsen i Kalmar län.

Länsstyrelsen i Kalmar län. Naturvårdens riksintressen, Kalmar läns fastland. Meddelande 1989:06. Uppdaterade versioner finns på Länsstyrelsens hemsida. [www.lansstyrelsen.se/kalmar](http://www.lansstyrelsen.se/kalmar)

Naturvårdsverket. 1994. Myrskyddsplan för Sverige.

Naturvårdsverket. Art- och naturtypsvisa vägledning för Natura 2000. Naturvårdsverkets hemsida. [www.naturvarsverket.se](http://www.naturvarsverket.se)

Naturvårdsverket. 1999. Bedömningsgrunder för miljö kvalitet. Sjöar och vattendrag. Rapport 4913 Stockholm.

Naturvårdsverket. Sveriges Natura 2000-områden. Naturvårdsverkets hemsida.

[www.naturvarsverket.se](http://www.naturvarsverket.se)

Naturvårdsverket. Våtmarksinventering inom fastlandsdelen av Kalmar län. Del 1 och 2 (utgiven 1984, rapport SNV PM 1787 och SNV PM 1788)

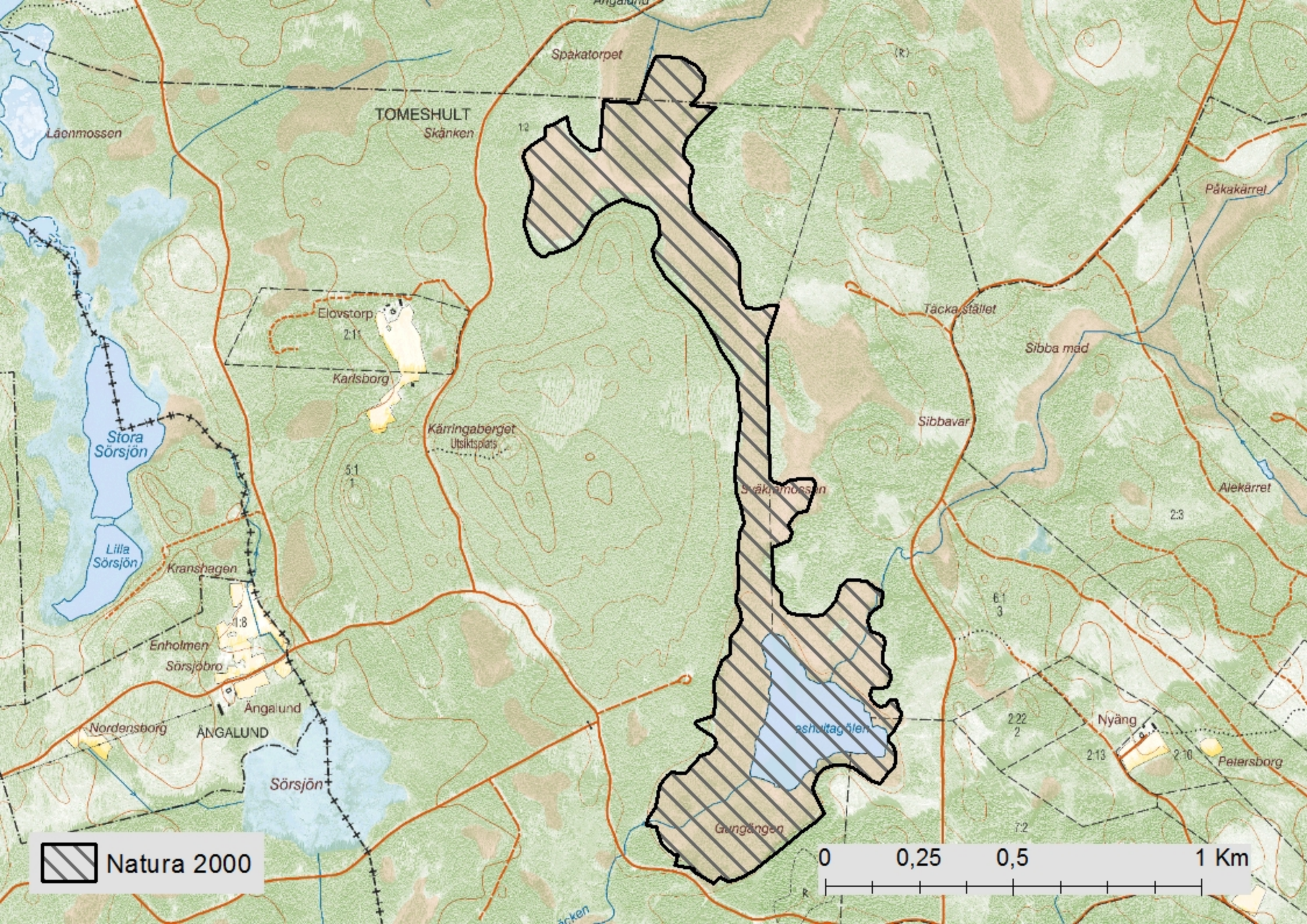
Nyckelbiotopsinventeringen finns på Skogsstyrelsens hemsida. [www.skogsstyrelsen.se](http://www.skogsstyrelsen.se). Klicka på Skogens pärlor.

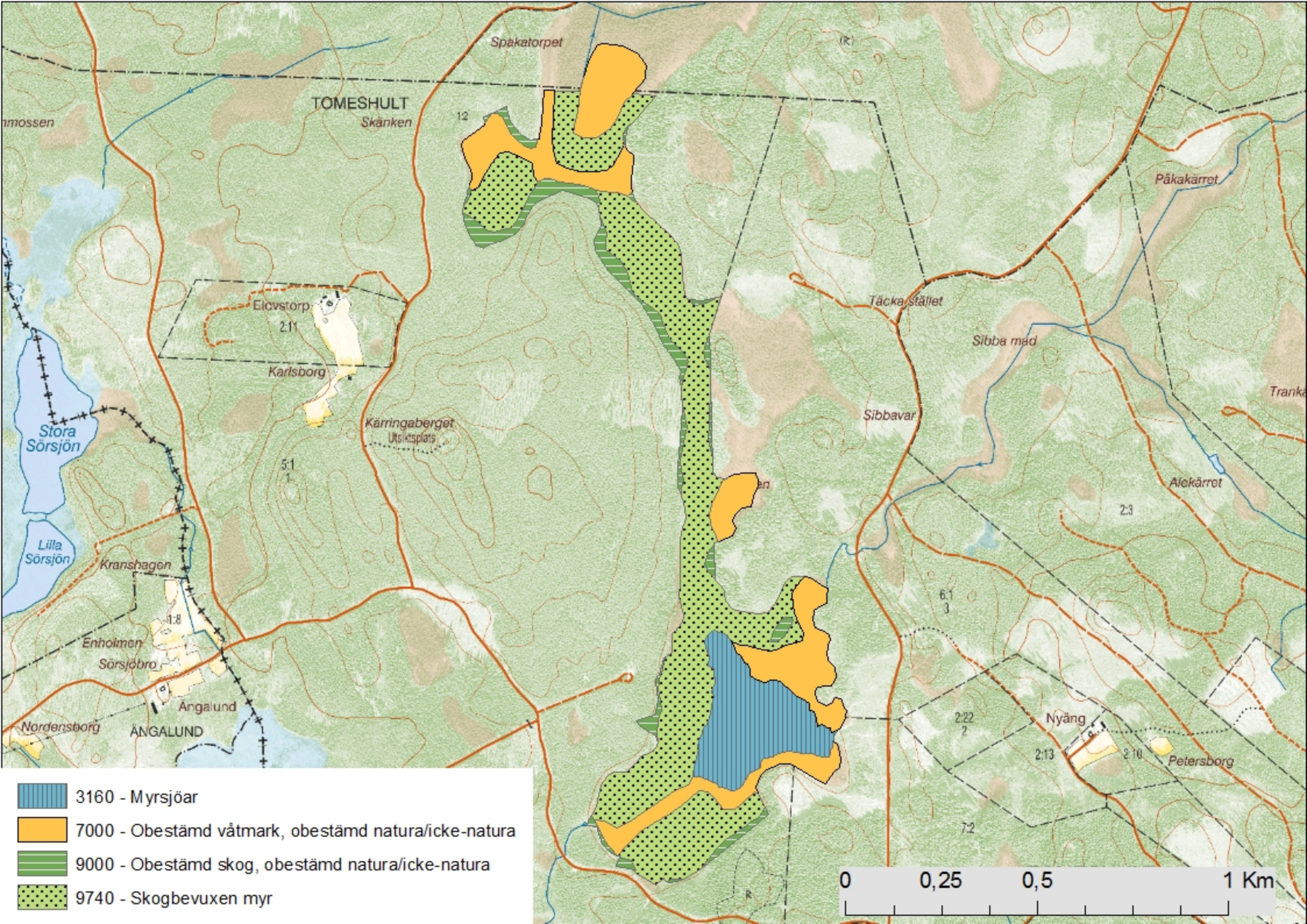
Sumpskogsinventeringen finns på Skogsstyrelsens hemsida. [www.skogsstyrelsen.se](http://www.skogsstyrelsen.se).. Klicka på Skogens pärlor.

## Bilagor

### Objektskarta

I vanliga fall bifogas en karta över Natura 2000-habitat i objektet men en sådan karta saknas i detta fall





- 3160 - Myrsjöar
- 7000 - Obestämd våtmark, obestämd natura/icke-natura
- 9000 - Obestämd skog, obestämd natura/icke-natura
- 9740 - Skogbevuxen myr