



Länsstyrelsen
Kalmar län



Bevarandeplan för Natura 2000-området

Stora mossens biotopskyddsområde SE0330204



Natura 2000

Natura 2000 är ett ekologiskt nätverk av värdefulla naturområden inom EU. Utpekande av Natura 2000 -områden bygger på krav som finns i EU:s fågeldirektiv och art- och habitat-direktiv. Syftet är att hejda utrotning av vilda djur och växter och att hindra att deras livs-miljöer förstörs. Alla medlemsländer ska peka ut områden dels för fåglar som anges i EU:s fågeldirektiv, dels för naturtyper och arter som anges i art- och habitatdirektivet. Genom utpekandet åtar sig länderna att de utpekade värdena i områdena ska bevaras långsiktigt. Natura 2000-nätverket är en av hörnstenarna i EU:s arbete för att bevara biologisk mångfald. I fågeldirektivet och habitatdirektivet listas 170 naturtyper och sammanlagt cirka 900 växt- och djurarter som särskilt värdefulla. 90 av naturtyperna och drygt 100 av djur- och växtarterna i habitatdirektivets bilaga 1 och 2 finns i Sverige. Därtill häckar regelbundet cirka 60 av fågeldirektivets fåglar i vårt land.

Bevarandeplaner

För varje Natura 2000- område ska Länsstyrelsen ta fram en beskrivning. Detta ska göras i särskilda bevarandeplaner eller i en skötselplan om området även är naturreservat. I planen ska det finnas en beskrivning av området med bevarandesyfte, bevarandemål och beskrivningar av de naturtyper och arter som ska bevaras och bidra till gynnsam bevarandestatus. Hot mot Natura 2000-områdets arter och naturtyper, och behov av bevarandeåtgärder, t ex skydd eller skötsel, ska beskrivas. Informationen ska underlätta förvaltningen av området och tillståndsprövningar enligt miljöbalken.

Bevarandeplanen ska fastställas av Länsstyrelsen, som även är ytterst ansvarig för att målsättningen med området uppfylls. Bevarandeplanen ska revideras när ny kunskap tillkommer eller när förutsättningar för området ändras. Den ska tas fram och hållas aktuell i dialog med berörda intressenter, och det är värdefullt om den som har ny information kontaktar Länsstyrelsen. Bevarandeplanen är inte ett juridiskt bindande dokument. För formell reglering av skydd eller skötsel kan andra beslut behövas, t ex skyddsbeslut för naturreservat. Föreskrifter enligt eventuella skyddsbeslut gäller parallellt med den tillståndsplikt som gäller inom Natura 2000.

I bevarandeplanen redovisas gränser, naturtyper och arter enligt bästa tillgängliga kunskap. I de fall där ny kunskap har tillkommit, har Länsstyrelsen för avsikt att föreslå dessa ändringar till regeringen när nästa tillfälle ges. Vid förvaltning och tillståndsprövning utgår man ifrån i verkligheten förekommande naturtyper, varför det är nödvändigt att bevarandeplanen redovisar dessa, även om de inte har hunnit beslutas av regeringen.

Tillståndsplikt och samråd

För att inte skada naturvärden krävs tillstånd för verksamheter eller åtgärder som på ett betydande sätt kan påverka miljön i ett Natura 2000-område. Det kan även gälla åtgärder utanför Natura 2000-området, om de kan påverka miljön i området. Detta regleras i miljöbalken (7 kap. 27-29§§). Då det kan vara svårt att avgöra vilka åtgärder som på ett betydande sätt kan påverka naturvärden behöver man samråda med Länsstyrelsen före genomförandet.

Vid skogsbruksåtgärder hålls samråd med Skogsstyrelsen.

Mer information finns hos Länsstyrelsen, läs på webben eller kontakta en handläggare.

Kartor

Information om naturtyper och arters utbredning i ett enskilt område går att hitta med hjälp av kartverktyget Skyddad natur. Det kan nås på Naturvårdsverkets hemsida genom att söka på ”kartverktyget skyddad natur”. I kartverktyget söker du upp aktuellt område och klickar på namnet för mer information.



Bevarandeplan för Natura 2000-området

SE0330204 Stora mossens biotopskyddsområde

Kommun: Borgholm

Områdets totala areal: 4,2 ha

Bevarandeplanen uppdaterad av Länsstyrelsen: 2015-10-29

Bevarandeplanen fastställd av Länsstyrelsen: 2016-12-14

Markägareförhållanden:

Privat

Regeringsbeslut, historik:

SPA: Nej, pSCI: 2002-01-01, SCI: 2005-01-01, SAC: 2011-03-01, regeringsbeslut
M2010/4648/Nm

Naturtyper och arter som ska bevaras i området:

Naturtyper och arter enligt art- och habitatdirektivet samt fågeldirektivet:

9010 - Taiga

Bevarandesyfte

Det överordnade bevarandesyftet för Natura 2000-nätverket är att bidra till bevarandet av biologisk mångfald genom att bibehålla eller återskapa gynnsam bevarandestatus för de naturtyper och arter som omfattas av EUs fågeldirektiv eller art- och habitatdirektiv. För det enskilda Natura 2000-området är det överordnade syftet att bevara eller återställa ett gynnsamt tillstånd för de naturtyper eller arter som utgjort grund för utpekandet av området.

Prioriterade bevarandevärden: att bevara och utveckla en äldre barrblandskog med de processer, funktioner, strukturer och arter som tillhör denna naturtyp. Området ska utgöra en viktig livsmiljö för rödlistade arter.

Motivering: äldre barrblandskog med förekomst av gamla, spärrgreninga ekar. Naturtypen är värdefull med förekomst av rödlistade arter, inte minst i de gamla ekarna.

Prioriterade åtgärder:

- fri utveckling i större delen av området
- friställning av senvuxna, spärrgreninga ekar
- Skogsområdet omfattar totadrygt 4 hektar och hela området utgörs av en nyckelbiotop, vilken sträcker sig utanför Natura 2000-områdets östra gräns. Utökning av Natura 2000- området i öster är önskvärt för att där igenom förbättra förutsättningarna för naturtypens bevarande.

- att säkerställa att skogsbruksåtgärder utanför området sker med försiktighet så att områdets naturliga hydrologi och hydrokemi inte påverkas. Skogsstyrelsen bör vid behov ge råd eller förelägganden för att bl.a. säkra buffertzoner och undvika markskador som kan påverka negativt förhållandena i området och därmed förutsättningarna för naturtypernas typiska arter.

Beskrivning av området

Stora Mossen biotopskyddsområde är beläget på norra Öland och omfattar ett 4,2 hektar stort område med äldre barrblandskog av naturtypen västlig taiga. Skogen är av bländningskaraktär med mycket äldre tall, flera senvuxna ekar och med enstaka inslag av andra lövträd. I området finns också rikliga bestånd av idegran. Flera fynd av rödlistade arter har gjorts i området som till exempel mjölig klotterlav och mulmknäppare. Dessa arter är främst knutna till de värdefulla lövträden i området och mulmknäpparen är helt beroende av hålträd som ek eller lind.

I norr och söder gränsar området till åkermark, i väster av en skogsriddå med en intilliggande asfalterad väg och i öster till likartad barrblandskog.

1998 klassades området som nyckelbiotop av skogsvårdsstyrelsen och är sedan dess skyddat som biotopskyddsområde.

Vad kan påverka negativt

Observera att detta endast är några exempel på faktorer som kan skada områdets värden. Att en verksamhet är listad som ett tänkbart problem innebär inte att den är förbjuden. Vissa av verksamheterna kan omfattas av den tillståndsplikt som gäller om det finns risk för betydande påverkan på miljön i Natura 2000-området. I andra fall är inte tillståndsplikten aktuell men behov kommer att finnas att följa upp det specifika problemet. För att få närmare besked om vad som gäller i ett enskilt fall kan det vara lämpligt att ta kontakt med berörd tillsynsmyndighet som är Länsstyrelsen eller vid skogsbruksåtgärder Skogsvårdsstyrelsen.

Följer man som enskild de allmänna hänsynsregler som läggs fast i vår lagstiftning (t.ex. miljöbalken och skogsvårdslagen) så har man fullgjort även sina grundläggande krav på hänsyn till Natura 2000-området.

Verksamheter och företeelser som generellt kan påverka naturtyperna och arterna negativt

- Moderna skogsbruksåtgärder runt området.
- Skogsgödsling.
- Exploatering för samhällsbyggande av olika former.
- Viltbete hindrar lövföryngringen och kan utgöra ett hot om viltpopulationen blir för stor.

Bevarandeåtgärder

Gällande regler:

- Enligt 7 kap 28 a § miljöbalken krävs tillstånd för att bedriva verksamhet eller vidta åtgärder som på ett betydande sätt kan påverka miljön i ett Natura 2000-område. Tillstånd krävs inte för åtgärder som direkt hänger samman med eller är nödvändiga för skötsel och naturvårdsförvaltning av området.
- Natura 2000- området på 4,2 ha är avsatt som biotopskyddsområde enligt 7 kap 11 § miljöbalken och förvaltas av skogsvårdsstyrelsen. Biotopskyddet gäller "mindre mark- eller vattenområden som utgör livsmiljö för hotade djur- eller växtarter eller som annars är särskilt skyddsvärda". I lagtexten finns en allmän regel som säger att det i områdena inte får bedrivas verksamhet eller vidtas åtgärder som kan skada naturmiljön. Dit räknas bl.a. röjning, gallring och annan avverkning av skog, men också sådant som grävning, utfyllning med massor eller byggande av väg.

Förslag till bevarandeåtgärder för Stora Mossen biotopskyddsområde:

- Fri utveckling i större delen av området.
 - Friställning av äldre och vidkroniga ekar kan behövas och eventuellt kan åtgärder behövas göras för att öka andelen hålträd och död ved i området.
 - Skogsområdet omfattar totalt 8,9 hektar och hela området utgörs av en nyckelbiotop, vilken sträcker sig utanför Natura 2000-områdets östra gräns. Utökning av Natura 2000- området i öster är önskvärt för att där igenom förbättra förutsättningarna för naturtypens bevarande.
- Att säkerställa att skogsbruksåtgärder utanför området sker med försiktighet så att områdets naturliga hydrologi och hydrokemi inte påverkas. Skogsstyrelsen bör vid behov ge råd eller förelägganden för att bl.a. säkra buffertzoner och undvika markskador som kan påverka förhållanden i området och därmed förutsättningarna för naturtypernas typiska arter.

Uppföljning av naturtyper och arter

Länsstyrelsen ansvarar för att uppföljning av bevarandemål genomförs. Uppföljningen ska ske enligt de manualer för skyddade områden som har tagits fram av Naturvårdsverket. Mätbara mål, så kallade målindikatorer, ska registreras i databasen SkötselDOS. Dessa målindikatorer följs sedan upp. Målsättningen är att kunna se om de bevarandemål som satts upp i bevarandeplaner och skötselplaner uppfylls, att skötseln fungerar och att Natura 2000 - naturtyperna och arterna har gynnsamt tillstånd.

Uppföljningsinsatser för detta Natura 2000-område kommer att framgå av den uppföljningsplan som kommer att tas fram.

Naturtyper och arter enligt art- och habitatdirektivet samt fågeldirektivet:

9010 - Taiga

Areal: 4,2 ha. Arealen fastställd i regeringsbeslut

Beskrivning

Naturtypen förekommer i boreal-boreonemoral zon på torr-blöt och näringsfattig-näringsrik mark och innefattar i typfallet produktiv skogsmark. Enstaka områden finns i kontinental region. Trädskiktets krontäckningsgrad är normalt 30-100% och utgörs av gran, tall, björk, asp, rönn och sälg. Små inslag av andra inhemska trädslag kan förekomma. Naturtypen innefattar även brandfält och stormfällningar som då kan innebära en lägre krontäckning.

Kvalitetskriterier: Skogen ska vara, eller i en relativt nära framtid kunna bli naturskog eller likna naturskog m.a.p. egenskaper och strukturer. Den kan ha påverkats av t.ex. plockhuggning, bete eller naturlig störning. Skogen ska vara i ett sent eller i ett relativt sent successionsstadium. Det ska finnas gamla träd och död ved och en kontinuitet för de aktuella trädslagen. Om naturliga störningsprocesser eller skötselåtgärder, huvudsakligen brand/naturvårdsbränning, i syfte att imitera sådana har påverkat området kan även områden i yngre successionsstadier ingå om de utgör ett väsentligt värdehöjande komplement. Egenskaper och strukturer som är typiska för naturskog finns normalt även i yngre successionsstadier.

Skogens hydrologi ska inte vara under stark generell påverkan från markavvattning.

Näringskrävande örter finns endast undantagsvis.

Naturtypen hyser vanligtvis en mängd rödlistade arter som gynnas av lång skoglig kontinuitet, gamla träd, död ved eller brandfält och successionsstadier efter brand.

Undergrupper:

A. granskog

B. tallskog

C1. barrblandskog

C2. blandskog

D. triviallövskog

E. kalmark/glest beskogad mark med mycket död ved efter störning (ex. brandfält)

F. naturliga successionsstadier efter störning, (ex. barr-, löv- eller blandbrännor)

Kommentarer

Taigan kan betraktas som en serie skogstyper med sinsemellan olika sammansättning och naturvärden beroende på abiotiska faktorer såsom markfuktighet och lokalklimat. En betydande del av taigan har i ett naturtillstånd påverkats av storskaliga dynamiska krafter, främst i form av brand men även översvämningar, väderfenomen och påverkan genom insekts- och svampangrepp. Ibland kan en skogstyp övergå i en annan typ genom störning eller succession, t ex då lövbrännor etableras efter brand i barrskog, och lövbrännan så småningom övergår i bland- eller barrskog, eller då gran får ökad utbredning i tallmiljöer som inte brunnit på länge. Till taigan hör naturliga, gamla, boreala och hemiboreala skogar samt yngre successioner som utvecklas naturligt efter brand eller omfattande stormfällningar. Skogarna betecknas normalt som urskogsartad skog, naturskog eller skog med naturskogsqualitéer. Med naturliga, gamla skogar menas skogar som bibehållit en stor del av den naturliga skogens artsammansättning, åldersvariation och ekologiska funktion. Dessa skogar kan ha en viss mänsklig påverkan genom exempelvis plockhuggning och bete, men de har aldrig omfattats av kalavverkningar. Taigan hyser en rad hotade arter bland fåglar, mossor, lavar, svampar och evertrebrater (främst skalbaggar). Många hotade arter är beroende av förekomst av död ved och

gamla träd.

Till övervägande del omfattar taigan skogar belägna på surare och näringsfattig mark på moräner eller glacialfluviala sediment, men även skogar på basisk och näringsrik mark kan ingå. Skogen kan vara såväl fuktig som torr eller bergbunden. Habitatet västlig taiga omfattar ur ekologisk synvinkel flera egna skogstyper, se ovan. De kan vidare definieras enligt följande:

A. Granskog (≥ 70 % gran)

B. tallskog (≥ 70 % tall)

C1. barrblandskog (≥ 70 % gran+tall)

C2. blandskog (≥ 30 % löv och ≥ 30 % barr)

D. triviallövskog (≥ 70 % triviallöv).

Till taigan kan även vissa fjällnära barrdominerade naturskogar med en lägre krontäckning än 30 % räknas.

Björk och asp utgör de vanligaste lövinslagen, och i norra delarna av landet är också sälj och rönn viktiga inslag. Inom utbredningsområdet finns regionala skillnader, främst i södra landet. Särskilt i sydöstra Götaland, men även på andra håll längs kusten, utgör smärre inslag av ek ett naturligt inslag, och kan uppträda som pionjärträd efter störning. Inom bokens utbredningsområde kan också inslag av bok förekomma. På fuktig mark förekommer ofta al. Vid praktisk hantering (inventering, skötselplanering) kan man avgränsa områden på minst 0,25 hektar, men indelning i skiften på minst 1 hektar eller större bör eftersträvas. Delar som avviker från definitionen men är mindre än 0,1 hektar bör normalt ingå, med hänsyn till komplexiteten i landskapet. Detta innebär att man i större områden med en mosaikliknande fördelning av naturtyper kan använda en mer generell avgränsning, till exempel i småskaliga skogsmyrmosaiker.

Naturskogar med typiska strukturer och funktioner samt ringa negativ mänsklig påverkan utgör naturtyp. Även skog med viss negativ mänsklig påverkan, men där viktiga strukturer och funktioner fortfarande finns, kan komma ifråga. Naturligt föryngrad skog med viss brukningspåverkan, som t ex brist på död ved eller äldre träd, bör betraktas som habitat vid tillståndsprövningar etc. Typiska exempel på sådana miljöer kan bland annat vara brandföryngrade, måttligt gamla skogar, där dimensionshuggningar lett till brister på död ved och äldre träd, men där det kvarstående trädsiktet i övrigt är naturligt etablerat, och fältsiktet motsvarar det i naturskog. Deras brist på vissa viktiga strukturer och funktioner innebär att de utgör mindre representativa varianter av naturtyperna, och de är normalt inte prioriterade för skydd utanför Natura 2000-områden, men i utpekade områden enligt habitatdirektivet ska de normalt behandlas som habitat vid tillståndsprövningar.

Bevarandemål

Bevarandemål för naturtypen * taiga (9010)

Arealen ska vara minst 4,2 ha. Tall- och grandominerad skog som i vissa delar har en naturskogsartad karaktär. Småskaliga naturliga processer, som t. ex. trädens föryngring, åldrande och avdöende samt omkullfallna träd och luckbildning ska påverka dynamik och struktur. Omvälvande störningar i form av t.ex. insektsangrepp, stormfällning, översvämning eller brand ska påverka dynamik och struktur. Naturliga hydrologi- och grundvattennivåer som präglar området ska påverka dynamik och struktur. Barrträd, framför allt äldre tall med inslag av senvuxna ekar och lövträd, ska utgöra ett dominerande inslag i trädsiktet. Krontäckningen ska variera mellan tätare och glesare beskogad mark. Det ska finnas gamla träd och föryngring av nya träd som efterträdare av följande trädslag : tall, ek och lövträd. Trädsiktet ska vara olikåldrigt och flerskiktat. Det ska finnas följande strukturer/substrat : gamla träd ; liggande död ved och stubbar (allmän); stående döda eller döende träd, död ved i olika former inklusive levande träd med döda träddeklar, gamla träd med grov bark, skador, håligheter, mulm eller döda delar. Det ska finnas typiska arter inom följande grupper: kärleväxter, lavar, mossor och

svampar. Exempel på typiska arter för naturtypen är plattlumner, mattlumner, tallört, fjälltaggsvampar (*Sarcodon* spp.), kattfotslav, lunglav, platt fjädermossa, flagellkvastmossa och talticka.

Bevarandetillstånd

Bevarandetillstånd bedöms vara gynnsamt.

Dokumentation

ArtDatabanken. Faktablad för rödlistade arter. www.artdatabanken.se

Forslund, M (red). 2001. Natur och kultur på Öland. Naturvårdsprogram för Kalmar län.

Länsstyrelsen i Kalmar län.

Hylander, K., 1993. Våtmarksinventering av Öland. Länsstyrelsen i Kalmar län. Meddelande 1994:3. Länsstyrelsen i Kalmar län. Naturvårdens riksintressen, Öland. Meddelande 1989:14.

Uppdaterade versioner finns på Länsstyrelsens hemsida. www.lansstyrelsen.se/kalmar

Löfroth, M m.fl. 1997. Svenska naturtyper i det europeiska nätverket Natura 2000.

Naturvårdsverket. www.naturvardsverket.se

Naturvårdsverket. Art- och naturtypsvisa vägledningar för Natura 2000. Naturvårdsverkets hemsida. www.naturvardsverket.se

Naturvårdsverket. Sveriges Natura 2000-områden. Naturvårdsverkets hemsida.

www.naturvardsverket.se

Nyckelbiotopsinventeringen finns på Skogsvårdsstyrelsens hemsida. Klicka på Skogens pärlor.

www.skogsstyrelsen.se

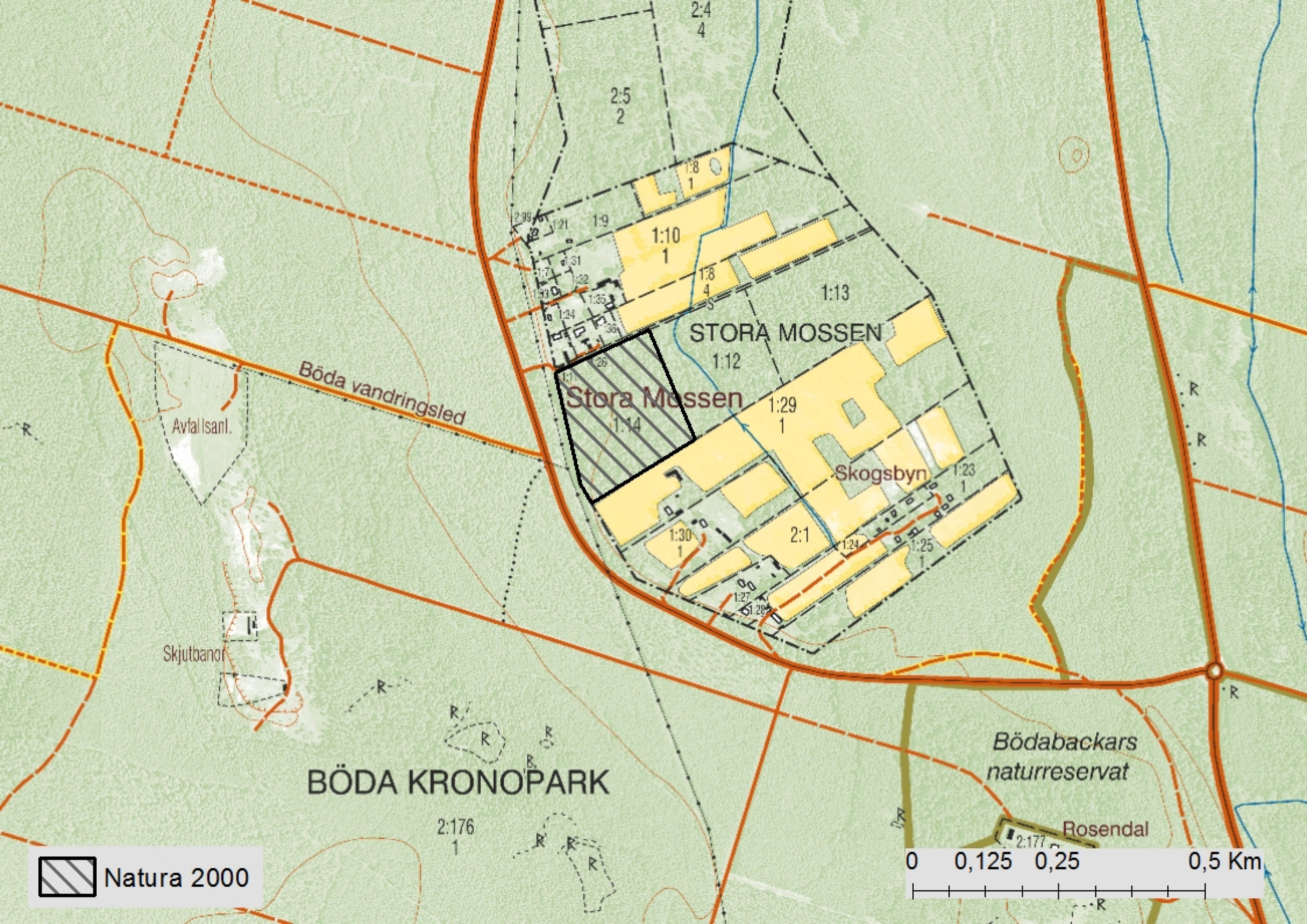
Sumpskogsinventeringen finns på Skogsvårdsstyrelsens hemsida. Klicka på Skogens pärlor.

www.skogsstyrelsen.se

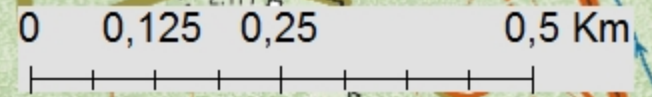
Bilagor

Objektskarta

Karta över Natura 2000-habitat i objektet



 Natura 2000



Natura 2000- habitat i objektet Stora mossens biotopskyddsområde SE0330204

