

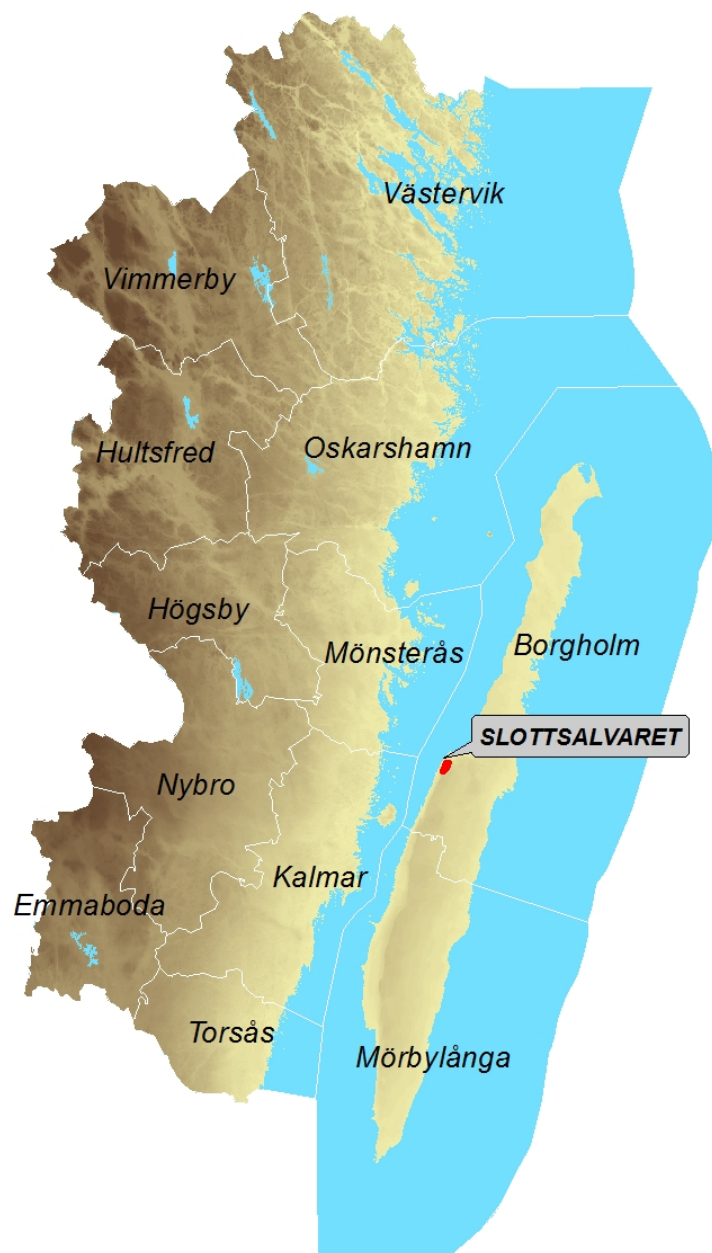


Länsstyrelsen
Kalmar län



Bevarandeplan för Natura 2000-området

Slottsalvaret SE0330203



Natura 2000

Natura 2000 är ett ekologiskt nätverk av värdefulla naturområden inom EU. Utpekande av Natura 2000 -områden bygger på krav som finns i EU:s fågeldirektiv och art- och habitat-direktiv. Syftet är att hejda utrotning av vilda djur och växter och att hindra att deras livs-miljöer förstörs. Alla medlemsländer ska peka ut områden dels för fåglar som anges i EU:s fågeldirektiv, dels för naturtyper och arter som anges i art- och habitatdirektivet. Genom utpekandet åtar sig länderna att de utpekade värdena i områdena ska bevaras långsiktigt. Natura 2000-nätverket är en av hörnstenarna i EU:s arbete för att bevara biologisk mångfald. I fågeldirektivet och habitatdirektivet listas 170 naturtyper och sammanlagt cirka 900 växt- och djurarter som särskilt värdefulla. 90 av naturtyperna och drygt 100 av djur- och växtarterna i habitatdirektivets bilaga 1 och 2 finns i Sverige. Därtill häckar regelbundet cirka 60 av fågeldirektivets fåglar i vårt land.

Bevarandeplaner

För varje Natura 2000- område ska Länsstyrelsen ta fram en beskrivning. Detta ska göras i särskilda bevarandeplaner eller i en skötselplan om området även är naturreservat. I planen ska det finnas en beskrivning av området med bevarandesyfte, bevarandemål och beskrivningar av de naturtyper och arter som ska bevaras och bidra till gynnsam bevarandestatus. Hot mot Natura 2000-områdets arter och naturtyper, och behov av bevarandeåtgärder, t ex skydd eller skötsel, ska beskrivas. Informationen ska underlätta förvaltningen av området och tillståndsprövningar enligt miljöbalken.

Bevarandeplanen ska fastställas av Länsstyrelsen, som även är ytterst ansvarig för att målsättningen med området uppfylls. Bevarandeplanen ska revideras när ny kunskap tillkommer eller när förutsättningar för området ändras. Den ska tas fram och hållas aktuell i dialog med berörda intressenter, och det är värdefullt om den som har ny information kontaktar Länsstyrelsen. Bevarandeplanen är inte ett juridiskt bindande dokument. För formell reglering av skydd eller skötsel kan andra beslut behövas, t ex skyddsbeslut för naturreservat. Föreskrifter enligt eventuella skyddsbeslut gäller parallellt med den tillståndsplikt som gäller inom Natura 2000.

I bevarandeplanen redovisas gränser, naturtyper och arter enligt bästa tillgängliga kunskap. I de fall där ny kunskap har till kommit, har Länsstyrelsen för avsikt att föreslå dessa ändringar till regeringen när nästa tillfälle ges. Vid förvaltning och tillstånds prövning utgår man ifrån i verkligheten förekommande naturtyper, varför det är nödvändigt att bevarandeplanen redovisar dessa, även om de inte har hunnit beslutas av regeringen.

Tillståndsplikt och samråd

För att inte skada naturvärden krävs tillstånd för verksamheter eller åtgärder som på ett betydande sätt kan påverka miljön i ett Natura 2000-område. Det kan även gälla åtgärder utanför Natura 2000-området, om de kan påverka miljön i området. Detta regleras i miljöbalken (7 kap. 27-29§§). Då det kan vara svårt att avgöra vilka åtgärder som på ett betydande sätt kan påverka naturvärden behöver man samråda med Länsstyrelsen före genomförandet.

Vid skogsbruksåtgärder hålls samråd med Skogsstyrelsen.

Mer information finns hos Länsstyrelsen, läs på webben eller kontakta en handläggare.

Kartor

Information om naturtyper och arters utbredning i ett enskilt område går att hitta med hjälp av kartverktyget Skyddad natur. Det kan nås på Naturvårdsverkets hemsida genom att söka på ”kartverktyget skyddad natur”. I kartverktyget söker du upp aktuellt område och klickar på namnet för mer information.



Bevarandeplan för Natura 2000-området

SE0330203 Slottsälvaret

Kommun: Borgholm

Områdets totala areal: 196,4 ha

Bevarandeplanen uppdaterad av Länsstyrelsen: 2015-10-27

Bevarandeplanen fastställd av Länsstyrelsen: 2016-12-14

Markägarförhållanden:

Statligt

Regeringsbeslut, historik:

SPA: Nej, pSCI: 2002-01-01, SCI: 2005-01-01, SAC: 2011-03-01, regeringsbeslut
M2010/4648/Nm

Naturtyper och arter som ska bevaras i området:

Naturtyper och arter enligt art- och habitatdirektivet samt fågeldirektivet:

6110 - Basiska berghällar

6210 - Kalkgräsmarker

6410 - Fuktängar

1493 - Kalkkrassing, *Sisymbrium supinum*

1946 - Alvarmalört, *Artemisia oelandica*

1974 - Alvarstånds, *Senecio jacobea ssp. gotlandicus*

Bevarandesyfte

Det överordnade bevarandesyftet för Natura 2000-nätverket är att bidra till bevarandet av biologisk mångfald genom att bibehålla eller återskapa gynnsam bevarandestatus för de naturtyper och arter som omfattas av EUs fågeldirektiv eller art- och habitatdirektiv. För det enskilda Natura 2000-området är det överordnade syftet att bevara eller återställa ett gynnsamt tillstånd för de naturtyper eller arter som utgjort grund för utpekandet av området.

Prioriterade bevarandevärden: syfte med Natura 2000-området Slottsälvaret är att skydda och bibehålla markernas öppna och betespräglade karaktär samt att vårda de betydelsefulla naturtyper så att alla de växt- och djursamhällen som är karakteristiska för dessa livsmiljöer kan fortleva i livskraftiga bestånd. Goda livsmiljöer för arterna dynglevande fauna, alvarmalört och kalkkrassing säkerställs.

Motivering: alvarmark med lång kontinuitet av hävd genom bete. Området hyser ett stort antal hotade svampar och skalbaggar, främst dynglevande. Kärlväxtflora är mycket artrik och i området förekommer alvarmalört och kalkkrassing.

Prioriterade åtgärder:

- upprätthållande av hävd genom bete. Skyddet av området är avhängigt fortsatt skötsel av gräsmarker.
- röjningsinsatser som riktar sig mot större, ogenomträngliga bestånd av enbuskar.

Beskrivning av området

Slottsälvaret, även kallat Kungsgårdssälvaret, invid Borgholms slott är ett stort sammanhängande område med naturbetesmark på alvarmark. Det har en öppen karaktär med inslag av enbuskar. Vegetationen på älvet består till stor del av örtrika och torra gräsmarker. Flertalet växter är gynnade av det långvariga betet. På Slottsälvarets norra delar finner man alvarmarker med tunna jordlager och ett inte helt slutet växttäckande där fårsvingel dominerar. Små områden med karst finns också. Här växer grusslok, tulkört och bergskrabba.

Slottsälvaret är sedan lång tid känt för sin rika flora. Här växer många sällsynta växter och svampar och i den södra delen kan man se våradonis. Strimklöver, toppjungfrulin, sandlusern, ulltistel, alvarveronika, hylsnejlika, trubbstarr och alvarmalört är andra ovanliga växter som förekommer här. Den sistnämnda har här en av få kända växtplatser utanför Stora Älvet och sydöstra Ölands sjömarker.

Svampfloran i området tillhör de värdefullaste på Öland. På älvet kan man se flertalet arter av jordstjärnor. Till de mer ovanliga hör naveljordstjärna, rulljordstjärna, hårig jordstjärna och dvärgjordstjärna. Även bland övriga grupper av svampar är inslaget av sällsynta arter stort, främst då bland skivlingar och röksvampar. Här finns till exempel det enda kända mycelet av småsporig flockskivling i norra Europa. Andra exempel är musseronvaxskivling, brun ängsvaxskivling, liten diskroksvamp, fjällig stjälskröksvamp och vit stjälskröksvamp.

Slottsälvaret hyser en mycket intressant spillningsfauna med rödlistade arter som snyltdyngbagge och heddyngbagge. Solexponerade delar av området är klassiska lokaler för sällsynta insekter. Här finns bland annat den vinteraktiva murlöparen som gått starkt tillbaka i landet. Ute på alvarmarken finns flera sällsynta baggar: bombarderbagge, azurlöpare, blank skulderlöpare, midjelöpare och den mycket sällsynta blå örtlöparen.

Vad kan påverka negativt

Observera att detta endast är några exempel på faktorer som kan skada områdets värden. Att en verksamhet är listad som ett tänkbart problem innebär inte att den är förbjuden. Vissa av verksamheterna kan omfattas av den tillståndsplikt som gäller om det finns risk för betydande påverkan på miljön i Natura 2000-området. I andra fall är inte tillståndsplikten aktuell men behov kommer att finnas att följa upp det specifika problemet. För att få närmare besked om vad som gäller i ett enskilt fall kan det vara lämpligt att ta kontakt med berörd tillsynsmyndighet som är Länsstyrelsen eller vid skogsbruksåtgärder Skogsvårdsstyrelsen.

Följer man som enskild de allmänna hänsynsregler som läggs fast i vår lagstiftning (t.ex. miljöbalken och skogsvårdslagen) eller följer regler i tvärvillkor så har man fullgjort även sina grundläggande krav på hänsyn till Natura 2000-området.

Tvärvillkor omfattar i huvudsak följande områden:

- Begränsning av högsta antalet djur i ett jordbruk
- Försiktighetsmått för gödselhantering, inklusive krav på lagringskapacitet

- Spridning av gödselmedel
- Föreskrifter om andelen höst- eller vinterbevuxen mark
- Försiktighetsåtgärder vid spridning av bekämpningsmedel

För mer information om tvärvillkor se Jordbruksverkets hemsida (www.jordbruksverket.se)

Specifika problem för områdets naturtyper och arter

-Igenväxning av de delar av Natura 2000- området som inte har åtgärdsplan inom miljöstödet för bevarande av betesmarker och slåtterängar.

Verksamheter m.m. som generellt kan påverka naturtyperna och arterna negativt

-Introducering för naturtypen främmande arter.

-Utebliven, försvagad eller felaktig hävd. Minskat eller upphört bete leder på sikt till igenväxning av buskar och träd samt utarmning av hävdberoende flora och fauna.

-Exploatering och förändrad markanvändning i området eller i omgivande marker, t.ex.

nerläggning av jordbruksfastighet, skogsplantering, uppodling, dikning, dränering eller andra avvattningsföretag, invallning, täktverksamhet, muddring, uppläggande av muddermassor och samhällsbyggande av olika former.

-Tillförsel av kväve (gödning) i naturbetesmarkerna via nederbörd, vinterbete eller tillskottsutfodring. I betesmarker med miljöersättning sker tillskottsutfodring i enlighet med åtgärdsplanen.

-Rutinmässig användning av avmaskningsmedel med makrocycliska laktoner (där avermectinerna ingår) bör undvikas eftersom det slår ut den dynglevande insektsfaunan. Särskilt allvarligt är användandet av bolus då detta innebär en giftspridning under flera månader.

Bevarandeåtgärder

Gällande regler:

•Enligt 7 kap 28 a § miljöbalken krävs tillstånd för att bedriva verksamhet eller vidta åtgärder som på ett betydande sätt kan påverka miljön i ett Natura 2000-område. Tillstånd krävs inte för åtgärder som direkt hänger samman med eller är nödvändiga för skötsel och naturvårdsförvaltning av området.

Förslag till bevarandeåtgärder för Slottsalvaret:

•Natura 2000-området omfattas i nuläget av miljöstöd för bevarande av betesmarker och slåtterängar. Bete, slåtter och röjning av igenväxningsvegetation bedrivs enligt fastställda åtgärdsplaner. När innevarande stödperiod upphör ska skötselavtalet förnyas, antingen genom en ny miljöersättningsperiod eller genom annat avtal.

•Marken bör hävdas genom ett måttligt betetryck, men ingen igenväxningsvegetation ska förekomma. Detta innebär att röjningsinsatser är nödvändiga i vissa delar där slån, enbuskar m.m. växer upp i öppna partier. Eftersträvansvärt är en mosaik av större och mindre öppna ytor tillsammans med mindre grupper av träd och buskar. Brynmiljöer med blommande buskar och träd bör sparas då de är attraktiva för djurlivet, men inte tillåtas breda ut sig. Grupper av buskar ska bevaras av hänsyn till alvarmalört.

•Natura 2000-området berörs av Naturvårdsverkets åtgärdsprogram för alvarmalört samt månhornsbagge och humlekortvinge i djurdynga. Åtgärdsprogram förordar konkreta och specifika åtgärder för skydd och bevarande av särskilt hotade arter och livsmiljöer. Hänsyn bör tas till dessa och i de fall de ännu ej är färdigställda kan en eventuell revidering av skötselplan/bevarandeplan kan bli aktuell.

•Åtgärdsprogrammet för månhornsbagge och humlekortvinge i djurdynga förordar bl.a. ett tidigt betespåsläpp liksom att uppehåll i betet under säsongen bör undvikas. Avmaskningsmedel bör inte alls användas (om inte djurhälsan hotas).

Uppföljning av naturtyper och arter

Länsstyrelsen ansvarar för att uppföljning av bevarandemål genomförs. Uppföljningen ska ske enligt de manualer för skyddade områden som har tagits fram av Naturvårdsverket. Mätbara mål, så kallade målindikatorer, ska registreras i databasen SkötselDOS. Dessa målindikatorer följs sedan upp. Målsättningen är att kunna se om de bevarandemål som satts upp i bevarandeplaner och skötselplaner uppfylls, att skötseln fungerar och att Natura 2000 - naturtyperna och arterna har gynnsamt tillstånd.

Uppföljningsinsatser för detta Natura 2000-område kommer att framgå av den uppföljningsplan som kommer att tas fram.

Naturtyper och arter enligt art- och habitatdirektivet samt fågeldirektivet:**6110 - Basiska berghällar**

Areal: 0,3 ha. Arealen fastställd i regeringsbeslut

Beskrivning

Berghällar med tunna, kalkförande eller basrika jordar med torktålig vegetation dominerad av fetbladsväxter, gräs och ettåriga örter samt (ofta kuddbildande) mossor och lavar. Jordfyllda, smala sprickor kan hysa en annan vegetation än hållarna och bilda upphöjda strängar med gräs och örter.

Kommentarer

Naturtypen förekommer främst på kalkhällar med tunt, uppsprucket jordlager. Vegetationen är inte täckande. Flest områden med naturtypen finns på Öland och Gotland. Basiska berghällar förekommer ofta i mosaik med alvar (6280).

Vegetation som liknar den på basiska berghällar kan förekomma på konstgjorda substrat men dessa ska inte räknas som naturtyp.

Mark som på grund av igenväxning, felaktig skötsel eller annan påverkan i stort sett saknar karakteristiska arter och inte går att restaurera inom en rimlig tid bör i normalfallet inte räknas som naturtyp. Detta gäller även mark som är så starkt gödningspåverkad att kvävegynnade växter helt dominerar fältskiktet.

Bevarandemål

Bevarandemål för naturtypen * basiska berghällar (6110)

Arealen ska vara minst 0,3 ha. Mindre delområden på alvaret som utgörs av karst. Målet är att genom fortstätt hävd hålla berghällarna öppna. Hällarna ska ha en naturlig artsammansättning med torktåliga arter med täcke av mossor och lavar. De för naturtypen typiska arterna i artgruppen lavar och mossor får inte minska påtagligt (t. ex. stenkrassing, alvarkösa, knölgröe, färgmåra, alvarfibbla, harmynta, vit fetknopp).

Bevarandetillstånd

Tillståndet bedöms vara gynnsamt.

6210 - Kalkgräsmarker

Areal: 172,5 ha. Arealen fastställd i regeringsbeslut

Beskrivning

Torra-friska, hävdpräglade kalkgräsmarker nedanför trädgränsen ofta med ett rikligt inslag av örter. Naturtypen har utvecklats genom lång hävdkontinuitet, men kan vara stadd i igenväxning. Krontäckning av träd och buskar, som inte är av igenväxningskaraktär, är 0-30 %. Hävdgynnade arter ska finnas.

Viktiga orkidélokaler är en prioriterad undergrupp av naturtypen och hyser antingen a) en riklig förekomst av orkidéer, b) en värdefull population av minst en nationellt mindre vanlig orkidéart, eller c) en förekomst (oavsett storleken) av minst en orkidéart som är nationellt eller regionalt sällsynt eller mycket sällsynt.

Kommentarer

Naturtypen är knuten till de områden i Sverige som har kalkrika jordar och förekommer främst i Skåne, Västergötland, Östergötland, Bohuslän (på skalgrus vid kusten), Uppland, Jämtland och på Öland och Gotland.

Bevarandemål

Bevarandemål för naturtypen kalkgräsmarker (6210)

Arealen ska vara minst 172,5 ha. Huvudmålet för naturtypen är att behålla höga naturvärden knutna till denna naturtyp genom att det långsiktigt upprätthålls hävd genom bete eller slåtter i området. Röjning av igenväxningsvegetation behöver utföras regelbundet. Till naturtypen är en mångfald av sällsynta, rödlistade, typiska och hävdgynnade arter knutna. Kärlväxtflora är artrik med ett flertal arter av orkidéer. Marken har naturlig näringsstatus utan gödsling utom från betande djur. Ingen skadlig förnaansamling får lämnas kvar vid vegetationssäsongens slut. För naturtypen typiska arter får inte minska påtagligt (t. ex. fältsippa, lundtrav, färgmåra, låsbräkenarter, spåtistel, jordtistel, backsmultron, fältgentiana, solvända, ängshavre, luddhavre, samtliga orkidéarter, fältvedel, rosettjungfrulin, jungfrulin, vårfingerört, ullranunkel, knölsmöblomma, fältvädd, stor fetknopp, sandmaskrosor, backklöver och axveronika).

Bevarandetillstånd

Bevarandetillståndet är ovisst. Ställningstagande görs efter att uppföljningsinsatser har kommit igång.

6410 - Fuktängar

Areal: 0,2 ha. Arealen fastställd i regeringsbeslut

Beskrivning

Hävdpräglade fuktängar med blååtrel eller starr nedanför trädgränsen. Naturtypen har utvecklats genom lång hävdkontinuitet, men kan vara stadd i igenväxning. Krontäckning av träd och buskar, som inte är av igenväxningskaraktär, är 0-30 %. Hävdgynnade arter ska finnas. Två undertyper finns:

6410 a) Fuktängar på neutrala till alkaliska, kalkrika jordar med ett varierande vatteninnehåll, ofta relativt artrika. Här ingår bl.a. ”kalkfuktängen”.

6410 b) Fuktängar på surare jordar, ibland torvrika, med blååtrel, tåg- och starrarter. Typen varierar beroende på hävd och hävdintensitet.

Kommentarer

Fuktängar är en vanlig naturtyp i hela Sverige och är starkt varierande beroende på geografisk belägenhet och markens beskaffenhet. Naturtypen är beroende av hävd, antingen genom bete eller slåtter.

Fuktängarna kan vara mycket örtrika och kan ibland hysa ovanliga växter. Örtrikedomen gör dem viktiga för många insekter, inte minst fjärilar och bin. De har också mycket stor betydelse för fågellivet.

Bevarandemål

Bevarandemål för naturtypen fuktängar (6410)

Arealen ska vara minst 0,2 ha. Kalkfuktängar som hyser ett stort antal kalkgynnade och kalkkrävande arter. Fuktängarna innehåller ett flertal orkidéarter och andra skyddsvärda arter. Fuktängarna ska förbli öppna tack vare fortsatt hävd och genom kontinuerliga röjningsinsatser. Fuktängarnas hydrologi ska vara opåverkad. Mosaik av olika hårt betade ytor är gynnsamt för fågellivet. Typiska arters populationer får inte minska påtagligt (t. ex. inom artgrupperna kärlväxter och fåglar).

Bevarandetillstånd

Tillståndet bedöms vara gynnsamt.

1493 - Kalkkrassing, *Sisymbrium supinum*

Artens förekomst är fastställd i regeringsbeslut.

Beskrivning

Kalkkrassing växer på periodvis fuktig kalkmark, vanligen alvarmark. Arten växer på platser där markfuktigheten fluktuerar kraftigt. Den förekommer även i tidvis uttorkade pölar och myrkanter där de övriga ekologiska förutsättningarna finns (tillräckligt hög kalkhalt etc.). Många av de nuvarande lokalerna är människoskapade miljöer där den antropogena störningen gett samma förutsättningar som de naturliga lokalerna.

Önskvärd naturlig stress och störning

Arten är konkurrenssvag och klarar inte av att växtplatserna växer igen för kraftigt med högväxt vegetation av buskar mm. Den gynnas alltså av en måttligt till intensiv betesdrift.

Reproduktion och spridning

Blommorna är insektspollinerade, fröna är vindspridda, spridningsavståndet uppskattas till 10 meter. Arten har troligen en långlivad fröbank men studier saknas.

Övrigt

Artens numerär varierar mycket kraftigt med årsmånen och det kan gå flera år mellan observationer av arten på en och samma lokal.

Bevarandemål

Kalkkrassing

Målet är att fortsätta med hävd av alvaret genom bete för att förhindra igenväxning. Arten är anpassad till störning som upprätthåller dess habitat öppet. Artens population förblir oförminskad.

Bevarandetillstånd

Tillståndet bedöms vara gynnsamt.

1946 - Alvarmalört, *Artemisia oelandica*

Artens förekomst är fastställd i regeringsbeslut.

Beskrivning

Livsmiljö

Alvarmalört växer i öppen gräsmark och i gräsrik snårmark med enbuskar på Stora Alvaret. Den förekommer också i alvarkarst, dvs i sprickor i den flata berghällen. I öppen och välbetad mark uppträder den mest som kloner i form av ofta cirkelrunda mattor. Blomställningar utbildas mest i skydd av enbuskar och torniga buskar.

Önskvärd naturlig stress och störning

Alvarmalört gynnas av ett måttligt bete eftersom den är konkurrenssvag och inte klarar av att växtplatserna växer igen för kraftigt med högväxt vegetation av buskar mm. På grund av viss beteskänslighet blommar den oftast i skydd av enbuskar, murar mm.

Reproduktion och spridning

Arten sprider sig huvudsakligen vegetativt och kan bilda mattor. Blommorna är vindpollinerade. Frönas spridningssätt är inte känt, men en uppskattning av spridningsavstånd är upp till 100 meter.

Bevarandemål

Bevarandemål för alvarmalört

Målet är att fortsätta med hävd av alvaret genom bete för att förhindra igenväxning. Arten är anpassad till störning som upprätthåller dess habitat öppet. Arterns population förblir oförminskad. Alvaret ska behålla ett inslag av enbuskar som ger skydd åt alvarmalörten mot hårdare bete.

Bevarandetillstånd

Tillståndet bedöms vara gynnsamt.

1974 - Alvarstånds, *Senecio jacobea* ssp. *gotlandicus*

Artens förekomst är ej fastställd i regeringsbeslut.

Beskrivning

Livsmiljö

Alvarstånds växer i Sverige främst på Gotland och Öland. Den växer i torra, örtrika marker med hög kalkhalt, så kallad stäppäng. På Öland är det främst i öppna vegetationstyper dominerade av ängshavre, *Helictotrichon pratense*. På Gotland växer den huvudsakligen i gles, enbuskrik kalktallskog, gärna längs vägar och körspår.

Önskvärd naturlig stress och störning

Samtliga växtmiljöer har haft en långvarig men extensiv hävd. Alvarstånds gynnas av en måttlig störning, som håller markerna solöppna utan att påverka fältskiktet i någon högre grad.

Reproduktion och spridning

Alvarstånds frön är vindspridda, en uppskattning av spridningsavstånd är upp till 200 meter, i skog betydligt kortare.

Bevarandemål

- Arten ska fortleva i området med ett livskraftigt bestånd
- Arealen lämpligt habitat får inte minska

Bevarandetillstånd

Bevarandetillståndet är ovisst. Uppföljningsinsatser inväntas.

Dokumentation

ArtDatabanken. Faktablad för rödlistade arter. www.artdatabanken.se

Forslund, M (red). 2001. Natur och kultur på Öland. Naturvårdsprogram för Kalmar län.

Länsstyrelsen i Kalmar län.

Länsstyrelsen i Kalmar län. Naturvårdens riksintressen, Öland. Meddelande 1989:14.

Uppdaterade versioner finns på Länsstyrelsens hemsida. www.lansstyrelsen.se/kalmar

Länsstyrelsen i Kalmar län. Odlingslandskapet, bevarandeprogram för Borgholms kommun.

Meddelande 1995/25.

Länsstyrelsen i Kalmar län. Ängs- och hagmarksinventering, Borgholms kommun. Meddelande 1991/03.

Naturvårdsverket. Art- och naturtypsvisa vägledning för Natura 2000. Naturvårdsverkets hemsida. www.naturvardsverket.se

Naturvårdsverket. Sveriges Natura 2000-områden. Naturvårdsverkets hemsida

www.naturvardsverket.se.

Naturvårdsverket, 1996. Nationell bevarandeplan för odlingslandskapet. Stockholm.

Opublicerat källmaterial

Åtgärdsplaner för EU:s miljöstöd

Ängs- och Betesmarksinventeringen 2002-2004

Bilagor

Förteckning över rödlistade arter påträffade i området

Objektskarta

Karta över Natura 2000-habitat i objektet

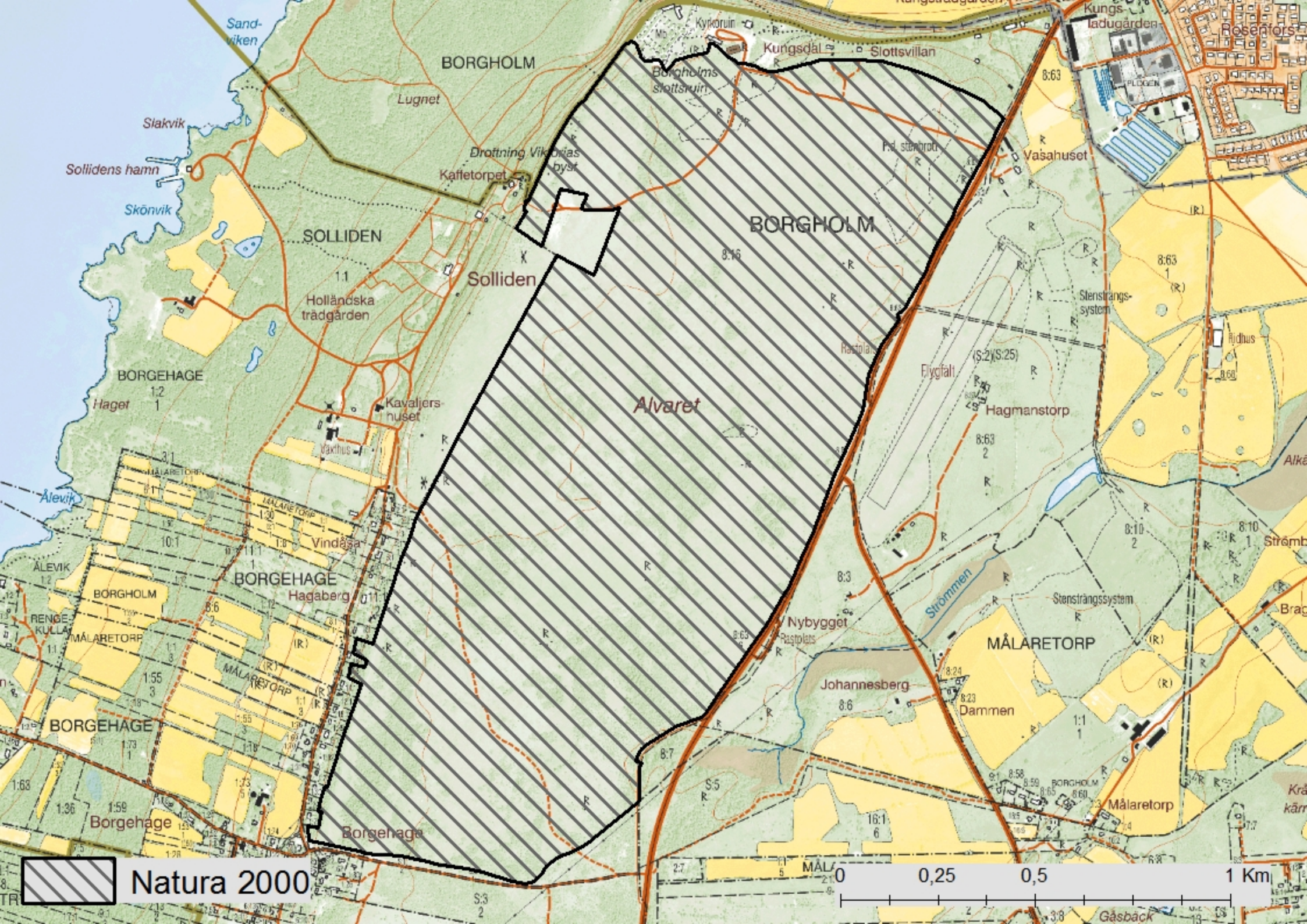
Svenskt namn	Vetenskapligt namn	Rödlistekategori
FJÄRILAR		
gullvivefjäril	<i>Hamearis lucina</i>	VU
kalkfly	<i>Tyta luctuosa</i>	NT
mindre blåvinge	<i>Cupido minimus</i>	NT
ängsnätfjäril	<i>Melitaea cinxia</i>	NT
väpplingblåvinge	<i>Polyommatus dorylas</i>	NT
jungfrulinsfly	<i>Phytometra viridaria</i>	NT
svartfläckig blåvinge *	<i>Phengaris arion</i>	NT
brokigt timjansmott	<i>Pempeliella ornatella</i>	NT
gulfläckig igelkottsspinnare *	<i>Hyphoraia aulica</i>	EN
svart ljusmott	<i>Pyrausta nigrata</i>	NT
längsbandad strimmätare	<i>Horisme vitalbata</i>	NT
solvändebladmal	<i>Teleiodes sequax</i>	NT
fläcksprötat timjanfjädersmott	<i>Merrifieldia tridactyla</i>	NT
GROD- OCH KRÄLDJUR		
hasselsnok	<i>Coronella austriaca</i>	VU
KÄRLVÄXTER		
hylsnejlika	<i>Petrorhagia prolifera</i>	VU
backtimjan	<i>Thymus serpyllum</i>	NT
våradonis	<i>Adonis vernalis</i>	NT
jordtistel	<i>Cirsium acaule</i>	NT
grådådra	<i>Alyssum alyssoides</i>	VU
toppjungfrulin	<i>Polygala comosa</i>	VU
sandlusern	<i>Medicago minima</i>	EN
silverviol	<i>Viola alba</i>	CR
ölandskungsljus	<i>Verbascum densiflorum</i>	EN
backfingerört	<i>Potentilla sternerii</i>	NT
alvarveronika	<i>Veronica praecox</i>	EN
ljus solvända	<i>Helianthemum nummularium subsp. nummularium</i>	NT
gulkronill	<i>Hippocrepis emerus</i>	EN
stenfrö	<i>Lithospermum officinale</i>	NT
trubbstarr	<i>Carex obtusata</i>	EN
lungrot	<i>Blitum bonus-henricus</i>	VU
ask	<i>Fraxinus excelsior</i>	EN
vanlig backtimjan	<i>Thymus serpyllum subsp. serpyllum</i>	NT
skogskorn	<i>Hordelymus europaeus</i>	VU
vanlig skogsalm	<i>Ulmus glabra subsp. glabra</i>	CR
skogsalm	<i>Ulmus glabra</i>	CR
vit sminkrot	<i>Buglossoides arvensis var. arvensis</i>	NT
åkerrättika	<i>Raphanus raphanistrum</i>	VU
strävlost	<i>Bromopsis benekenii</i>	NT
fågellarv	<i>Holosteum umbellatum</i>	VU
lärkmaskros	<i>Taraxacum saphycraspedum</i>	EN
östkustarv	<i>Cerastium subtetrandrum</i>	NT
backklöver	<i>Trifolium montanum</i>	NT
LAVAR		
storsporig kraterlav	<i>Gyalecta derivata</i>	EN
blek kraterlav	<i>Gyalecta flotowii</i>	VU
stiftklotterlav	<i>Opegrapha vermicellifera</i>	NT
MOSSOR		
parkhättemossa	<i>Orthotrichum pallens</i>	NT
kalkkällmossa	<i>Philonotis calcarea</i>	NT
SKALBAGGAR		
bombarderbagge	<i>Brachinus crepitans</i>	VU
	<i>Agathidium nigrinum</i>	NT
heddyngbagge	<i>Aphodius sordidus</i>	NT
ängsjordbagge	<i>Euheptaulacus villosus</i>	NT
	<i>Xyletinus ater</i>	NT
murlöpare	<i>Ocys quinquestriatus</i>	VU
	<i>Dibolia occultans</i>	NT
blank skulderlöpare	<i>Cymindis humeralis</i>	EN


blå örtlöpare	<i>Meligethes solidus</i>	NT
	<i>Lebia cyanocephala</i>	EN
	<i>Hymenalia rufipes</i>	NT
molinfläcksbock *	<i>Mesosa nebulosa</i>	NT
rödbent ögonbock *	<i>Ropalopus femoratus</i>	VU
klöverborre	<i>Hylastinus obscurus</i>	NT
mindre ekbock *	<i>Cerambyx scopolii</i>	NT
hjärtfläckig fallbagge	<i>Cryptocephalus cordiger</i>	VU
	<i>Chrysolina analis</i>	NT
	<i>Sibinia phalerata</i>	NT
knubbfrölöpare	<i>Harpalus picipennis</i>	NT
prydnadsbock	<i>Anaglyptus mysticus</i>	NT
hasselbock *	<i>Oberea linearis</i>	NT
svart majbagge	<i>Meloe proscarabaeus</i>	NT
	<i>Margarinotus purpurascens</i>	NT
	<i>Longitarsus niger</i>	NT
	<i>Chrysolina limbata</i>	VU
azurlöpare	<i>Ophonus azureus</i>	NT
klumpfrölöpare	<i>Harpalus froelichii</i>	NT
	<i>Cryptocephalus hypochoeridis</i>	NT
stillfröjordloppa	<i>Psylliodes tricolor</i>	NT
	<i>Margarinotus obscurus</i>	NT
	<i>Sphaeridium substriatum</i>	NT
	<i>Mogulones crucifer</i>	NT
	<i>Tasgius winkleri</i>	NT
	<i>Chaetabraeus globulus</i>	NT
olivgrön smalpraktbagge	<i>Agrilus olivicolor</i>	NT
STEKLAR		
droppgökbi	<i>Nomada guttulata</i>	NT
kvistsmalmyra	<i>Temnothorax affinis</i>	NT
amazonmyra	<i>Polyergus rufescens</i>	EN
fibblegökbi *	<i>Nomada facilis</i>	EN
lusernbi	<i>Melitta leporina</i>	NT
alvargeting	<i>Stenodynerus bluethgeni</i>	NT
	<i>Chrysura radians</i>	NT
klinttapetserarbi	<i>Megachile pyrenaea</i>	VU
alvarsmalbi	<i>Lasioglossum lativentre</i>	NT
svartpälsbi *	<i>Anthophora retusa</i>	VU
STORSVAMPAR		
dvärgjordstjärna	<i>Geastrum schmidelii</i>	NT
hårig jordstjärna	<i>Geastrum melanocephalum</i>	NT
liten diskkröksvamp	<i>Disciseda candida</i>	VU
vit stjälnkröksvamp	<i>Tulostoma niveum</i>	NT
fjällig stjälnkröksvamp	<i>Tulostoma squamosum</i>	EN
stjälnkröksvamp	<i>Tulostoma brumale</i>	NT
rosentrattskivling	<i>Leucopaxillus rhodoleucus</i>	NT
rulljordstjärna	<i>Geastrum corollinum</i>	EN
mörk jordstjärna	<i>Geastrum coronatum</i>	NT
småsporig flockskivling	<i>Floccularia rickenii</i>	EN
brun ängsvaxskivling	<i>Cuphophyllus colemannianus</i>	NT
gul rotskål	<i>Sowerbyella imperialis</i>	NT
naveljordstjärna	<i>Geastrum elegans</i>	EN
stäppkröksvamp	<i>Lycoperdon decipiens</i>	NT
liten jordstjärna	<i>Geastrum minimum</i>	VU
mjölmusseron	<i>Tricholoma ustaloides</i>	NT
	<i>Geastrum pseudostratum</i>	EN
svartfjällig musseron	<i>Tricholoma atrosquamosum</i>	VU
brunluddig roting	<i>Xerula pudens</i>	VU

* =Åtgärdsprogram för arten finns/planeras

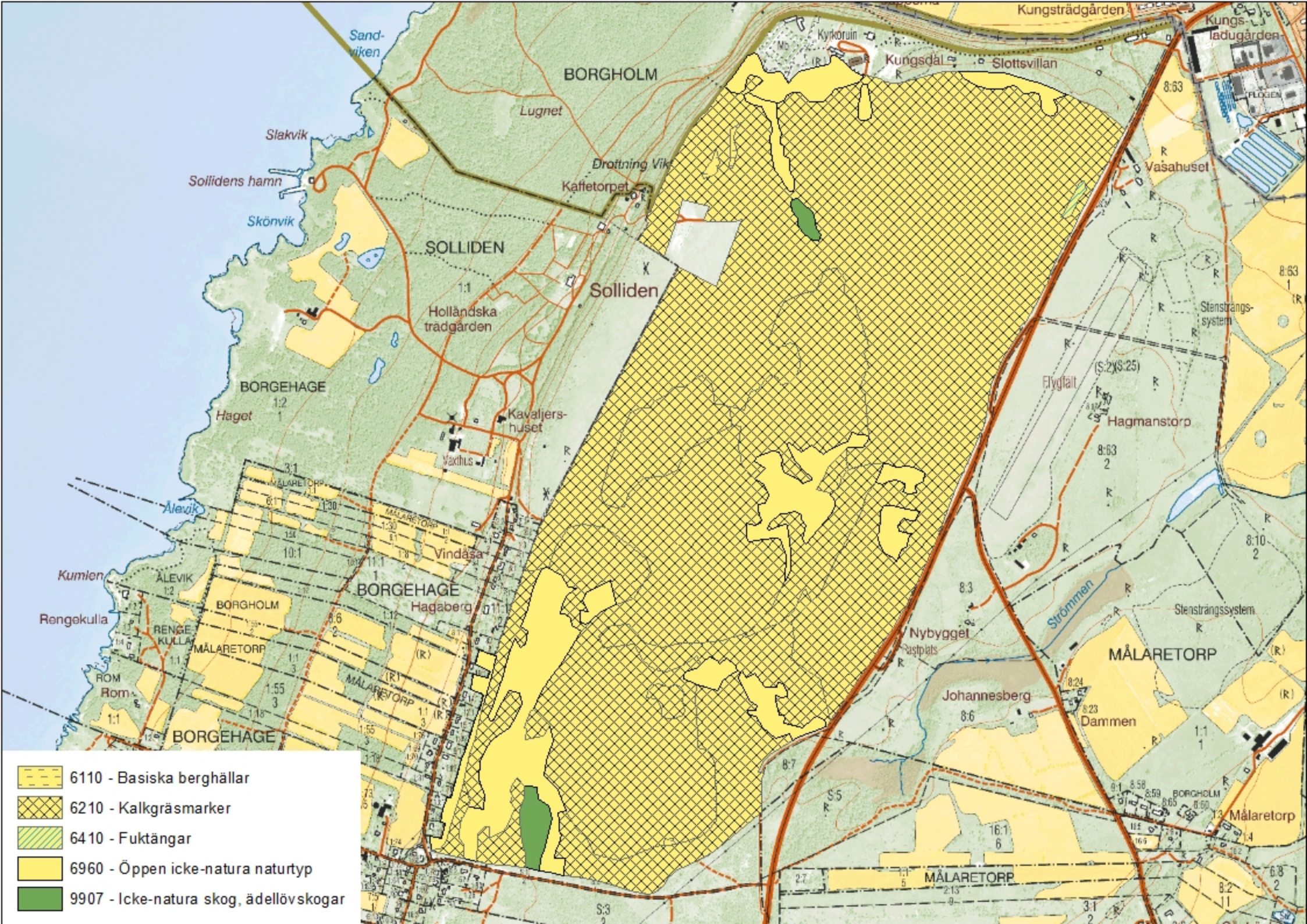
Rödlistekategorier:

RE - Försvunnen
CR - Akut hotad
EN - Starkt hotad
VU - Sårbar
NT - Missgynnad
DD - Kunskapsbrist



 Natura 2000

0 0,25 0,5 1 Km



- 6110 - Basiska berghällar
- 6210 - Kalkgräsmarker
- 6410 - Fuktängar
- 6960 - Öppen icke-natura naturtyp
- 9907 - Icke-natura skog, ädellövskogar