



Länsstyrelsen
Kalmar län



Bevarandeplan för Natura 2000-området

Högeruda-Skinnskälla SE0330169



Natura 2000

Natura 2000 är ett ekologiskt nätverk av värdefulla naturområden inom EU. Utpekande av Natura 2000 -områden bygger på krav som finns i EU:s fågeldirektiv och art- och habitat-direktiv. Syftet är att hejda utrotning av vilda djur och växter och att hindra att deras livs-miljöer förstörs. Alla medlemsländer ska peka ut områden dels för fåglar som anges i EU:s fågeldirektiv, dels för naturtyper och arter som anges i art- och habitatdirektivet. Genom utpekandet åtar sig länderna att de utpekade värdena i områdena ska bevaras långsiktigt. Natura 2000-nätverket är en av hörnstenarna i EU:s arbete för att bevara biologisk mångfald. I fågeldirektivet och habitatdirektivet listas 170 naturtyper och sammanlagt cirka 900 växt- och djurarter som särskilt värdefulla. 90 av naturtyperna och drygt 100 av djur- och växtarterna i habitatdirektivets bilaga 1 och 2 finns i Sverige. Därtill häckar regelbundet cirka 60 av fågeldirektivets fåglar i vårt land.

Bevarandeplaner

För varje Natura 2000- område ska Länsstyrelsen ta fram en beskrivning. Detta ska göras i särskilda bevarandeplaner eller i en skötselplan om området även är naturreservat. I planen ska det finnas en beskrivning av området med bevarandesyfte, bevarandemål och beskrivningar av de naturtyper och arter som ska bevaras och bidra till gynnsam bevarandestatus. Hot mot Natura 2000-områdets arter och naturtyper, och behov av bevarandeåtgärder, t ex skydd eller skötsel, ska beskrivas. Informationen ska underlätta förvaltningen av området och tillståndsprövningar enligt miljöbalken.

Bevarandeplanen ska fastställas av Länsstyrelsen, som även är ytterst ansvarig för att målsättningen med området uppfylls. Bevarandeplanen ska revideras när ny kunskap tillkommer eller när förutsättningar för området ändras. Den ska tas fram och hållas aktuell i dialog med berörda intressenter, och det är värdefullt om den som har ny information kontaktar Länsstyrelsen. Bevarandeplanen är inte ett juridiskt bindande dokument. För formell reglering av skydd eller skötsel kan andra beslut behövas, t ex skyddsbeslut för naturreservat. Föreskrifter enligt eventuella skyddsbeslut gäller parallellt med den tillståndsplikt som gäller inom Natura 2000.

I bevarandeplanen redovisas gränser, naturtyper och arter enligt bästa tillgängliga kunskap. I de fall där ny kunskap har till kommit, har Länsstyrelsen för avsikt att föreslå dessa ändringar till regeringen när nästa tillfälle ges. Vid förvaltning och tillståndsprövning utgår man ifrån i verkligheten förekommande naturtyper, varför det är nödvändigt att bevarandeplanen redovisar dessa, även om de inte har hunnit beslutas av regeringen.

Tillståndsplikt och samråd

För att inte skada naturvärden krävs tillstånd för verksamheter eller åtgärder som på ett betydande sätt kan påverka miljön i ett Natura 2000-område. Det kan även gälla åtgärder utanför Natura 2000-området, om de kan påverka miljön i området. Detta regleras i miljöbalken (7 kap. 27-29§§). Då det kan vara svårt att avgöra vilka åtgärder som på ett betydande sätt kan påverka naturvärden behöver man samråda med Länsstyrelsen före genomförandet.

Vid skogsbruksåtgärder hålls samråd med Skogsstyrelsen.

Mer information finns hos Länsstyrelsen, läs på webben eller kontakta en handläggare.

Kartor

Information om naturtyper och arters utbredning i ett enskilt område går att hitta med hjälp av kartverktyget Skyddad natur. Det kan nås på Naturvårdsverkets hemsida genom att söka på ”kartverktyget skyddad natur”. I kartverktyget söker du upp aktuellt område och klickar på namnet för mer information.



Bevarandeplan för Natura 2000-området

SE0330169 Högeruda-Skinnskälla

Kommun: Hultsfred

Områdets totala areal: 48,5 ha

Bevarandeplanen uppdaterad av Länsstyrelsen: 2015-10-20

Bevarandeplanen fastställd av Länsstyrelsen: 2016-12-14

Markägarförhållanden:

Privat

Regeringsbeslut, historik:

SPA: Nej, pSCI: 2001-05-01, SCI: 2005-01-01, SAC: 2011-03-01, regeringsbeslut
M2010/4648/Nm

Naturtyper och arter som ska bevaras i området:

Naturtyper och arter enligt art- och habitatdirektivet samt fågeldirektivet:

6270 - Silikatgräsmarker

6410 - Fuktängar

6510 - Slåtterängar i låglandet

9070 - Trädklädd betesmark

Bevarandesyfte

Det överordnade bevarandesyftet för Natura 2000-nätverket är att bidra till bevarandet av biologisk mångfald genom att bibehålla eller återskapa gynnsam bevarandestatus för de naturtyper och arter som omfattas av EUs fågeldirektiv eller art- och habitatdirektiv. För det enskilda Natura 2000-området är det överordnade syftet att bevara eller återställa ett gynnsamt tillstånd för de naturtyper eller arter som utgjort grund för utpekandet av området.

Prioriterade bevarandevärden: att vårda och bevara de artrika ängs- och betesmarker som genom långvarig hävd vuxit fram i byarna Högeruda och Skinnskälla.

Motivering: Natura 2000 -området bildar ett komplex av betesmarker och en slåtteräng som tillsammans uppvisar mycket höga naturvärden tack vare en lång kontinuitet av hävd.

Prioriterade åtgärder:

- upprätthållande av störning på markerna genom fortsatt hävd. Fortsatt skydd av området är

avhängigt skötsel av gräsmarkerna.

- regelbunden röjning av igenväxningsvegetation. Även restaureringsinsatser kan bli aktuella där marken inte klarat kriterier för markklass i miljöersättningen pga för tätt träd- och buskskikt.

- kartläggning om det finns betesmarker eller slåtterängar som inte har godkänts för miljöersättning från 2015/2016

- markerna ska fortsätta att ingå i miljöersättning för betesmarker och slåtterängar. De betesmarker och slåtterängar som inte godkänns i miljöersättning bör omfattas av ett annat skötselavtal

Beskrivning av området

I Natura 2000-området ingår byarna Skinnskälla och Högeruda som omges av ett småskaligt och varierat odlingslandskap med höga natur- och kulturvärden. Området består av 15 betesmarker och en fuktäng som hävdas genom slåtter (Ryttarbolet). I markerna finns en ovanligt rik flora med mer än femtio olika indikatorarter som visar på en lång kontinuitet av slåtter och bete, t.ex. slåttergubbe, fältgentiana, spåtistel och spindelört. Dessutom finns den nordligaste kända lokalen för orkidén majnycklar på ängen Ryttarbolet i Högeruda. Några av betesmarkerna har tidigare varit ängsmark. Höga trädvärden finns i området; grova ädellövträd, spärrgreniga gamla ekar, död ved, hålträd samt gamla hamlade träd.

Natura 2000- området är riksintresse för naturvärden och kulturmiljön.

Vad kan påverka negativt

Observera att detta endast är några exempel på faktorer som kan skada området värden. Att en verksamhet är listad som ett tänkbart problem innebär inte att den är förbjuden. Vissa av verksamheterna kan omfattas av den tillståndsplikt som gäller om det finns risk för betydande påverkan på miljön i Natura 2000-området. I andra fall är inte tillståndsplikten aktuell men behov kommer att finnas att följa upp det specifika problemet. För att få närmare besked om vad som gäller i ett enskilt fall kan det vara lämpligt att ta kontakt med berörd tillsynsmyndighet som är Länsstyrelsen eller vid skogsbruksåtgärder Skogsvårdsstyrelsen.

Följer man som enskild de allmänna hänsynsregler som läggs fast i vår lagstiftning (t.ex. miljöbalken och skogsvårdslagen) eller följer regler i tvärvillkor så har man fullgjort även sina grundläggande krav på hänsyn till Natura 2000-området.

Tvärvillkor omfattar i huvudsak följande områden:

- Begränsning av högsta antalet djur i ett jordbruk
- Försiktighetsmått för gödselhantering, inklusive krav på lagringskapacitet
- Spridning av gödselmedel
- Föreskrifter om andelen höst- eller vinterbevuxen mark
- Försiktighetsåtgärder vid spridning av bekämpningsmedel

För mer information om tvärvillkor se Jordbruksverkets hemsida (www.jordbruksverket.se)

Specifika problem för området naturtyper och arter

-Upphörd och försvagad hävd i alla hävdberoende naturtyper med igenväxning som följd. I Kalmar län är skogsbygdens småskaliga odlingslandskap fragmenterat och de återstående byarna med slåtter- och betesmarker är eller kommer att isoleras vilket utgör ett stort hot mot de växter och djur knutna till dessa miljöer.

Verksamheter m.m. som generellt kan påverka naturtyperna och arterna negativt

-Exploatering och förändrad markanvändning i området eller i omgivande marker, t.ex.

skogsplantering, uppodling, dikning och täktverksamhet.

-Tillförsel av kväve (gödning) i naturbetesmarkerna via nederbörd, vinterbete, sambete med vall eller tillskottsutfodring. I naturbetesmarker med miljöersättning sker tillskottsutfodring i enlighet med åtagandeplanerna.

-Då vissa avmaskningsmedel som innehåller avermectiner negativt påverka spillningslevande insekter, avrådes sådan användning om det inte föreligger särskilda veterinärmedicinska skäl.

-För fuktängar (6410) kan fördämningar, dikning eller andra avvattningsföretag som förändrar vattenföringen i området var negativt för naturtypen. Även befintliga diken eller rensning av dessa kan leda till försämring av gynnsambevarandestatus i fuktängar.

-Störningar i omgivningen som påverkar fuktängens vattenkemi, t.ex. spridning av kalk, aska och gödningsmedel i närheten.

-Produktionsinriktat skogsbruk i eller i anslutning till naturtypen trädklädda betesmarker.

-Ökat graninslag i lövträdsbärande hagmarker (gäller fr. a. de trädklädda betesmarkerna 9070).

Bevarandeåtgärder

Gällande regler:

-Enligt 7 kap 28 a § miljöbalken krävs tillstånd för att bedriva verksamhet eller vidta åtgärder som på ett betydande sätt kan påverka miljön i ett Natura 2000-område. Tillstånd krävs inte för åtgärder som direkt hänger samman med eller är nödvändiga för skötsel och naturvårdsförvaltning av området.

Förslag till bevarandeåtgärder för Högeruda - Skinnskälla:

Jordbruket och betesdriften i Kalmar läns småskaliga odlingslandskapet hotas av nedläggning. Fragmentering och isolering av odlingslandskapet är ett stort hot mot ingående naturtyper och arter. Därför är det viktigt att det finns förutsättningar för fortsatt brukande i Högeruda - Skinnskälla som säkerställer områdets framtida skötsel för att på lång sikt klara naturvärdena knutna till detta landskap.

-Natura 2000-området omfattas i nuläget av miljöersättning för bevarande av betesmarker och slåtterängar. Bete, slåtter och röjning av igenväxningsvegetation bedrivs enligt fastställda åtagandeplaner. När innevarande stödperiod upphör ska skötselavtalet förnyas, antingen genom en ny miljöersättningsperiod eller genom annat avtal. Det görs kartläggning av marker som inte blir godkända i den nya miljöersättningen från 2015/2016 eller där stödet inte har sökts. Särskilt avtal tecknas på dessa marker.

-Natura 2000-området berörs av Naturvårdsverkets åtgärdsprogram för "Gentianor i naturliga fodermarker". Åtgärdsprogram förordar konkreta och specifika åtgärder för skydd och bevarande av särskilt hotade arter och livsmiljöer. Hänsyn bör tas till dessa.

-I betesmarker som innehåller fältgentiana, bör betespåsläppet ske sent efter det att arten har blommat över alternativt att marken hävdas genom slåtter.

Bevarandetillstånd

80 % av den totala grundytan hade gynnsamt bevarandetillstånd enligt äng- och betesmarkinventeringen 2002-2004. Huvudmålet för att bedöma om berörda betesmarker och slåtterängar är i ett gynnsamt bevarandetillstånd är om de hävdas. De i området berörda marker omfattas av miljöersättning för betesmarker och slåtterängar, vilket bedöms stärka slutsatsen att Natura 2000-området är i gott bevarandetillstånd. Enligt digitala data om jordbruksblock 2016 (Jordbruksverket) är de allra flesta markerna inom detta Natura 2000-området godkända som jordbruksmark och det söks åtagande inom miljöersättning för betesmarker och slåtterängar på dem.

Uppföljning av naturtyper och arter

Länsstyrelsen ansvarar för att uppföljning av bevarandemål genomförs. Uppföljningen ska ske

enligt de manualer för skyddade områden som har tagits fram av Naturvårdsverket. Mätbara mål, så kallade målindikatorer, ska registreras i databasen SkötselDOS. Dessa målindikatorer följs sedan upp. Målsättningen är att kunna se om de bevarandemål som satts upp i bevarandeplaner och skötselplaner uppfylls, att skötseln fungerar och att Natura 2000 - naturtyperna och arterna har gynnsamt tillstånd.

Uppföljningsinsatser för detta Natura 2000-område kommer att framgå av den uppföljningsplan som kommer att tas fram.

Naturtyper och arter enligt art- och habitatdirektivet samt fågeldirektivet:

6270 - Silikatgräsmarker

Areal: 29,1 ha. Arealen fastställd i regeringsbeslut

Beskrivning

Artrika, hävdpräglade gräsmarker nedanför trädgränsen på torra-friska, silikatrika jordar. Naturtypen har utvecklats genom lång hävdkontinuitet, men kan vara stadd i igenväxning. Krontäckning av träd och buskar, som inte är av igenväxningskaraktär, är 0-30 %. Hävdgynnade arter ska finnas.

Kommentarer

Silikatgräsmarker är den vanligaste betesmarkstypen i Sverige och har vanligen en örtrik markvegetation. Vegetationens sammansättning varierar beroende på underlag och geografisk belägenhet. Silikatgräsmarkerna kan vara mycket örtrika och kan ibland hysa ovanliga växter. Örtrikedomen gör dem viktiga för många insekter, inte minst fjärilar och bin. Naturtypen kan uppträda i olika skepnader beroende på bland annat fuktighet och klimat.

Mark som på grund av igenväxning, felaktig skötsel eller annan påverkan i stort sett saknar karakteristiska arter och inte går att restaurera inom en rimlig tid bör i normalfallet inte räknas som naturtyp. Detta gäller även mark som är så starkt gödningspåverkad att kvävegynnade växter helt dominerar fältskiktet.

Bevarandemål

Bevarandemål för naturtyp * silikatgräsmarker (6270)

Arealen av denna naturtyp ska vara minst 29,1 ha. Betesmarkerna ska fortsätta att hävdas genom bete eller slåtter. Förekomststen av igenväxningsvegetationen är mycket liten.

Näringsstatus förblir mager tack vare att ingen gödning sker utom den som sker genom betesdjur. Det ska inte finnas en ansamling av skadlig förna vid betessäsongens slut.

Kärlväxtfloran ska vara artrik och den ska domineras av hävdgynnade arter med ett stort inslag av typiska arter. Grova träd och hamlade träd bevaras. De för naturtypen typiska arterna får inte minska påtagligt.

Bevarandetillstånd

80 % av den totala grundytan har idag gynnsamt bevarandetillstånd enligt äng- och betesmarkinventeringen 2002-2004. Huvudmålet för att bedöma om berörda betesmarker och slåtterängar är i ett gynnsamt bevarandetillstånd är om de hävdas. Resultat av uppföljningsinsatser inväntas för att få ett mer detaljerat och aktuellt underlag för ställningstagande om bevarandetillståndet.

6410 - Fuktängar

Areal: 6,1 ha. Arealen fastställd i regeringsbeslut

Beskrivning

Hävdpräglade fuktängar med blååtäl eller starr nedanför trädgränsen. Naturtypen har utvecklats genom lång hävdkontinuitet, men kan vara stadd i igenväxning. Krontäckning av träd och buskar, som inte är av igenväxningskaraktär, är 0-30 %. Hävdgynnade arter ska finnas. Kommentarer

Fuktängar är en vanlig naturtyp i hela Sverige och är starkt varierande beroende på geografisk belägenhet och markens beskaffenhet. Naturtypen är beroende av hävd, antingen genom bete eller slåtter.

Fuktängarna kan vara mycket örtrika och kan ibland hysa ovanliga växter. Örtrikedomen gör dem viktiga för många insekter, inte minst fjärilar och bin. De har också mycket stor betydelse för fågellivet. Mark som på grund av igenväxning, felaktig skötsel eller annan påverkan i stort sett saknar karakteristiska arter och inte går att restaurera inom en rimlig tid bör i normalfallet inte räknas som naturtyp. Detta gäller även mark som är så starkt göd-ningspåverkad att kvävegynnade växter helt dominerar fältskiktet.

Bevarandemål

Bevarandemål för naturtyp fuktängar (6410)

Arealen av denna naturtyp ska vara minst 6,1 ha. Vegetationen domineras av starr eller blååtäl och ska vara präglad av hävd, antingen genom bete eller slåtter. Igenväxningsvegetation förekommer inte. Det bibehålls naturlig hydrologi och rätt pH-intervall i fuktängarna. Lokalen kallad Ryttaarbolet med förekomsten av majnycklar ska skötas genom årlig slåtter.

Hävdgynnade arter förekommer rikligt i slåtterängarna. De för naturtypen typiska arterna får inte minska påtagligt.

Bevarandetillstånd

80 % av den totala grundytan har idag gynnsamt bevarandetillstånd enligt äng- och betesmarkinventeringen 2002-2004. Huvudmålet för att bedöma om berörda betesmarker och slåtterängar är i ett gynnsamt bevarandetillstånd är om de hävdas och att det görs på rätt sätt. Resultat av uppföljningsåtgärder inväntas för att få ett mer detaljerat underlag för ställningstagande om bevarandetillståndet.

6510 - Slätterängar i låglandet

Areal: 0,3 ha. Arealen fastställd i regeringsbeslut

Beskrivning

Artrika, torra-friska, hävdpräglade ängar i Götaland samt under högsta kustlinjen i Svealand och Norrland. Naturtypen har utvecklats genom lång kontinuitet av slätterängsskötsel (och ofta även använts som betesmark på senare tid), men kan vara stadd i igenväxning. Krontäckning av träd och buskar, som inte är av igenväxningskaraktär, är 0-30 %. Hävdgynnade arter ska finnas.

Kommentarer

Naturtypen har traditionellt utnyttjats för skörd av vinterfoder. I det gamla jordbrukssamhället var den slagna ängen därigenom ett av de viktigaste markslagen som täckte stora arealer. I och med övergången till rationellt jordbruk har denna naturtyp minskat mycket kraftigt och har numera ytterst liten betydelse i jordbruksproduktionen.

Blomrika slättermarker har mycket stor betydelse för många organismer som är knutna till odlingslandskapet, inte minst för slättergynnade kärlväxter och många insekter, i synnerhet fjärilar och vildbin. Dagens mycket små arealer artrika slättermarker är förmodligen en starkt bidragande orsak till att många fjärilar minskat katastrofalt.

Mark som på grund av igenväxning, felaktig skötsel eller annan påverkan i stort sett saknar karakteristiska arter och inte kan anses gå att restaurera inom en rimlig tid bör i normalfallet inte räknas som naturtyp. Detta gäller även mark som är så starkt gödningspåverkad att kvävegynnade växter helt dominerar fältskiktet.

Bevarandemål

Bevarandemål för naturtyp slätterängar i låglandet (6510)

Arealen av denna naturtyp ska vara minst 0,3 ha. Naturtypen är beroende av störning genom hävd i form av slätter med skärande eller klippande redskap. I skötsel av slätterängar ingår även moment fagning, hövändning och torkning samt i många fall efterbete.

Igenväxningsvegetation tillåts inte att etablera sig på marken. Den behåller en oförändrad näringsstatus genom att det inte sker någon gödning utom från betesdjur vid eventuell efterbete. Det sker ingen skadlig ansamling av skadlig föna vid vegetationsperiodens slut. Hävdgynnade arter dominerar i fältskiktet. De typiska arternas populationer får inte minska påtagligt.

Bevarandetillstånd

80 % av den totala grundytan har idag gynnsamt bevarandetillstånd enligt äng- och betesmarkinventeringen 2002-2004. Huvudmålet för att bedöma om berörda betesmarker och slätterängar är i ett gynnsamt bevarandetillstånd är om de hävdas och att det görs på rätt sätt. Resultat av uppföljningsinsatser inväntas för att få ett mer detaljerat och aktuellt underlag för ställningstagande om bevarandetillståndet.

9070 - Trädklädd betesmark

Areal: 5,2 ha. Arealen fastställd i regeringsbeslut

Beskrivning

Naturtypen förekommer på fastmark och är torr-blöt och näringsfattig-näringsrik. Träd- och buskskiktets krontäckningsgrad är 30-100% och utgörs av inhemska trädslag. Naturtypen inkluderar betade trädklädda hagmarker och betad skog.

Kvalitetskriterier: Naturtypen ska ha en lång hävdkontinuitet så väl som trädkontinuitet och inslag av gamla träd ska finnas. Bete förekommer normalt i naturtypen.

Området ska hysa en från naturvårdssynpunkt värdefull artstock knuten till betespåverkan i fältskiktet och/eller till solbelysta hagmarksträd. Värden knutna till beteshävd finns kvar.

Artsammansättningen varierar beroende på geografisk belägenhet och markens produktionsförmåga. I hagmarkerna dominerar lövträd, ofta ek och björk men även lind, ask och i vissa fall tall förekommer. I den betade skogen dominerar oftast barrträd och björk, i södra Sverige även ek/bok.

Trädklädda betesmarker med grova solbelysta lövträd är särskilt värdefulla eftersom träden i regel är artrika för fler organismgrupper. I de fall betad skog finns på kalkmark har den ofta en rik marksvampflora som är hävdgynnad. Antalet rödlistade arter som är knutna till naturtypen är högt. Finns det gott om död ved kan även ett stort antal rödlistade arter knutna till sådana substrat finnas i naturtypen.

Områden med något lägre krontäckningsgrad än 30% och med mycket höga naturvärden knutna till naturtypen och dess grova lövträd kan klassas som trädklädd betesmark.

Kommentarer

Naturtypen inkluderar både hagmarker och skogsbeten. Hagmarker är relativt öppna, trädklädda marker som mestadels förekommer i södra delarna av Sverige. De har ofta ett artrikt busk- och trädskikt, och det är inte ovanligt att de delvis har en historik med ängsbruk.

Trädskiktet domineras normalt av lövträd. Skogsbeten är skog som är tydligt påverkad av bete. En viss beteskontinuitet måste finnas. Skogsbeten förekommer i större delen av landet och är starkt varierande beroende på den skogstyp som dominerar i området. De kan förekomma i både barr- och lövskog. Hagmarkerna respektive skogsbetena kan delvis betraktas som två olika undertyper av naturtypen, men gränsen mellan dem är ibland otydlig och historiskt har de haft stora likheter.

Trädklädd betesmark förekommer i alpin, boreal och kontinental biogeografisk region.

Naturtypen består av betesmarker bevuxna med träd och buskar med en krontäckning av minst 30%, antingen hagar med ett glest trädskikt av björk, ek eller andra trädslag, eller dungar av skog i en för övrigt öppen hagmark eller betade skogar med kontinuitet på tidigare utmarker.

Artsammansättningen i trädklädd betesmark varierar beroende på geografisk belägenhet och markens produktionsförmåga. I hagmarkerna dominerar lövträd, ofta ek och björk men även lind, ask och i vissa fall tall förekommer. I den betade skogen dominerar oftast barrträd och björk, i södra Sverige även ek/bok. Fältskiktet hör ofta till de vegetationstyper som återfinns hos övriga betes- och slåttermarkstyper, t.ex. 6230, 6270, 6410, 6430 och 6510. De trädklädda hagmarkerna och de öppnare typerna har en likartad historik, och det är ofta framför allt värdena i trädskiktet samt täckningsgraden för det som skiljer dem åt.

Trädklädda betesmarker med grova solbelysta lövträd är särskilt värdefulla eftersom sådana träd är viktiga livsmiljöer för många organismer. I de fall betad skog finns på kalkmark har den ofta en rik marksvampflora som är hävdgynnad. Antalet rödlistade arter som är knutna till naturtypen är högt. Finns det gott om död ved kan även ett stort antal rödlistade arter knutna till sådana substrat finnas i naturtypen.

Mark som på grund av igenväxning, felaktig skötsel eller annan påverkan i stort sett saknar karakteristiska arter och inte går att restaurera inom en rimlig tid bör i normalfallet inte räknas som naturtyp. Detta gäller även mark som är så starkt gödningspåverkad att kvävegynnade växter helt dominerar fältskiktet, om inte mycket höga värden finns i trädsiktet.

Bevarandemål

Bevarandemål för naturtyp trädklädd betesmark (9070)

Arealen av denna naturtyp ska vara minst 5,2 ha. På marker av denna naturtyp ska det behållas störning genom bete eller slåtter. I träddklädda betesmarker får det finnas ett större inslag av träd och hävdade buskar. Grova och spärrgreniga träd som exempelvis äldre ekar ska sparas. Detta gäller även hamlade träd. Betesmarkerna ska vara opåverkade av gödsling eller andra produktionshöjande åtgärder. Det ska inte finnas någon ansamling av skadlig förna vid vegetationsperiodens slut. Kärlväxtfloran är artrik och dominerad av hävdgynnade arter med stort inslag av typiska arter. De för naturtypen typiska arterna får inte minska påtagligt.

Bevarandetillstånd

80 % av den totala grundytan har idag gynnsamt bevarandetillstånd enligt äng- och betesmarkinventeringen 2002-2004. Huvudmålet för att bedöma om berörda betesmarker och slåtterängar är i ett gynnsamt bevarandetillstånd är om de hävdas och att det sker på rätt sätt. Resultat av uppföljningsinsatser inväntas för att få ett mer detaljerat och aktuellt underlag för ställningstagande om bevarandetillståndet.

Dokumentation

Almqvist, C. 2002. Skinnskälla, Högeruda, Ryd och Harghult - Fyra byar på sydsvenska höglandet. Sammanställning av naturvärden. Länsstyrelsen i Kalmar län.

ArtDatabanken. Faktablad för rödlistade arter. www.artdatabanken.se

Forslund, M (red). 1997. Natur i Östra Småland. Naturvårdsprogram för Kalmar län. Länsstyrelsen i Kalmar län.

Länsstyrelsen i Kalmar län. Naturvårdens riksintressen, Kalmar läns fastland. Meddelande 1989:06. Uppdaterade versioner finns på Länsstyrelsens hemsida. www.lansstyrelsen.se/kalmar

Länsstyrelsen i Kalmar län. Odlingslandskapet, bevarandeprogram för Hultsfred kommun. Meddelande 1995/24.

Länsstyrelsen i Kalmar län. Ängs- och hagmarksinventering, Hultsfred kommun. Meddelande 1989:3.

Naturvårdsverket. Art- och naturtypsvisa vägledningar för Natura 2000. Naturvårdsverkets hemsida. www.naturvardsverket.se

Naturvårdsverket. Sveriges Natura 2000-områden. Naturvårdsverkets hemsida. www.naturvardsverket.se

Naturvårdsverket, 1996. Nationell bevarandeplan för odlingslandskapet. Stockholm.

Norling, A. 2003. Skinnskälla, Högeruda, Ryd och Harghult - Fyra byar på sydsvenska höglandet. Historisk markanvändningsanalys. Länsstyrelsen i Kalmar län.

Opublicerat källmaterial

Åtgärdsplaner för EU:s miljöstöd
Ängs- och Betesmarksinventeringen 2002-2004

Bilagor

Förteckning över rödlistade arter påträffade i området
Objektskarta
Karta över Natura 2000-habitat i objektet

Svenskt namn	Vetenskapligt namn	Rödlistekategori
FJÄRILAR		
ängsmetallvinge	<i>Adscita statures</i>	NT
bredbrämad bastardsvärmare	<i>Zygaena lonicerae</i>	NT
mindre bastardsvärmare	<i>Zygaena viciae</i>	NT
slättergubbemal*	<i>Digitivalva arnicella</i>	VU
violettkantad guldvinge	<i>Lycaena hippothoe</i>	NT
almsnabbvinge	<i>Satyrium w-album</i>	NT
klubbsprötad bastardsvärmare	<i>Zygaena minos</i>	NT
sexfläckig bastardsvärmare	<i>Zygaena filipendulae</i>	NT
svävdagsvärmare	<i>Hemaris tityus</i>	NT
HALVINGAR		
spindelörtskinnbagge*	<i>Canthophorus impressus</i>	NT
KÄRLVÄXTER		
spindelört	<i>Thesium alpinum</i>	NT
majnycklar	<i>Dactylorhiza majalis subsp. majalis</i>	NT
fältgentiana*	<i>Gentianella campestris subsp. campestris</i>	EN
slätterfibbla	<i>Hypochaeris maculata</i>	VU
slättergubbe	<i>Arnica montana</i>	VU
sanddådra	<i>Camelina microcarpa</i>	VU
kransborre	<i>Marrubium vulgare</i>	EN
månlåsbräken	<i>Botrychium lunaria</i>	NT
åkerkulla	<i>Anthemis arvensis</i>	NT
sommarfibbla	<i>Leontodon hispidus</i>	NT
tidig fältgentiana	<i>Gentianella campestris var. suecica</i>	EN
STEKLAR		
fibblesandbi	<i>Andrena fulvago</i>	NT
nyponsandbi	<i>Andrena nitida</i>	VU
vädgökbi*	<i>Nomada armata</i>	VU
STORSVAMPAR		
tallticka	<i>Phellinus pini</i>	NT
lädervaxskivling	<i>Cuphophyllus russocoriaceus</i>	NT
scharlakansvaxskivling	<i>Hygrocybe punicea</i>	NT
ljus ängsfingersvamp	<i>Ramariopsis subtilis</i>	NT
musseronvaxskivling	<i>Cuphophyllus fornicatus</i>	NT
TVÅVINGAR		
prickvingad svävfluga	<i>Bombylius medius</i>	NT

* =Åtgärdsprogram för arten finns/planeras

Rödlistekategorier:

RE - Försvunnen

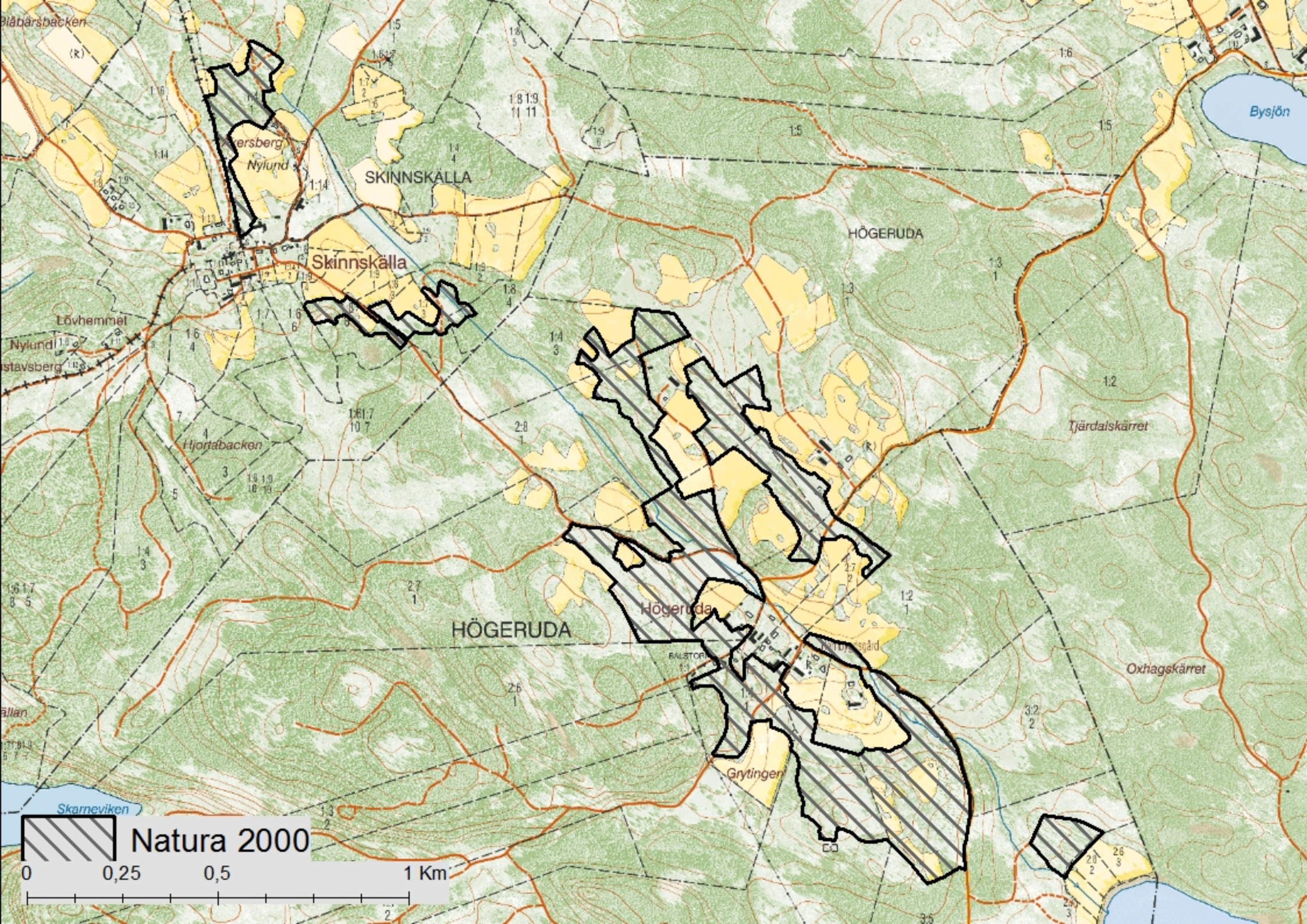
CR - Akut hotad

EN - Starkt hotad

VU - Sårbar

NT - Missgynnad

DD - Kunskapsbrist



Blåbärsbacken

Nylund
Nylund

SKINNSKÄLLA

Skinnskälla

HÖGERUDA

Bysjön

Lövhemmet

Nylund

stavsberg

Hjärnbacken

Tjärdalskärr

HÖGERUDA


Högeruda

Oxhagskärr

ällan

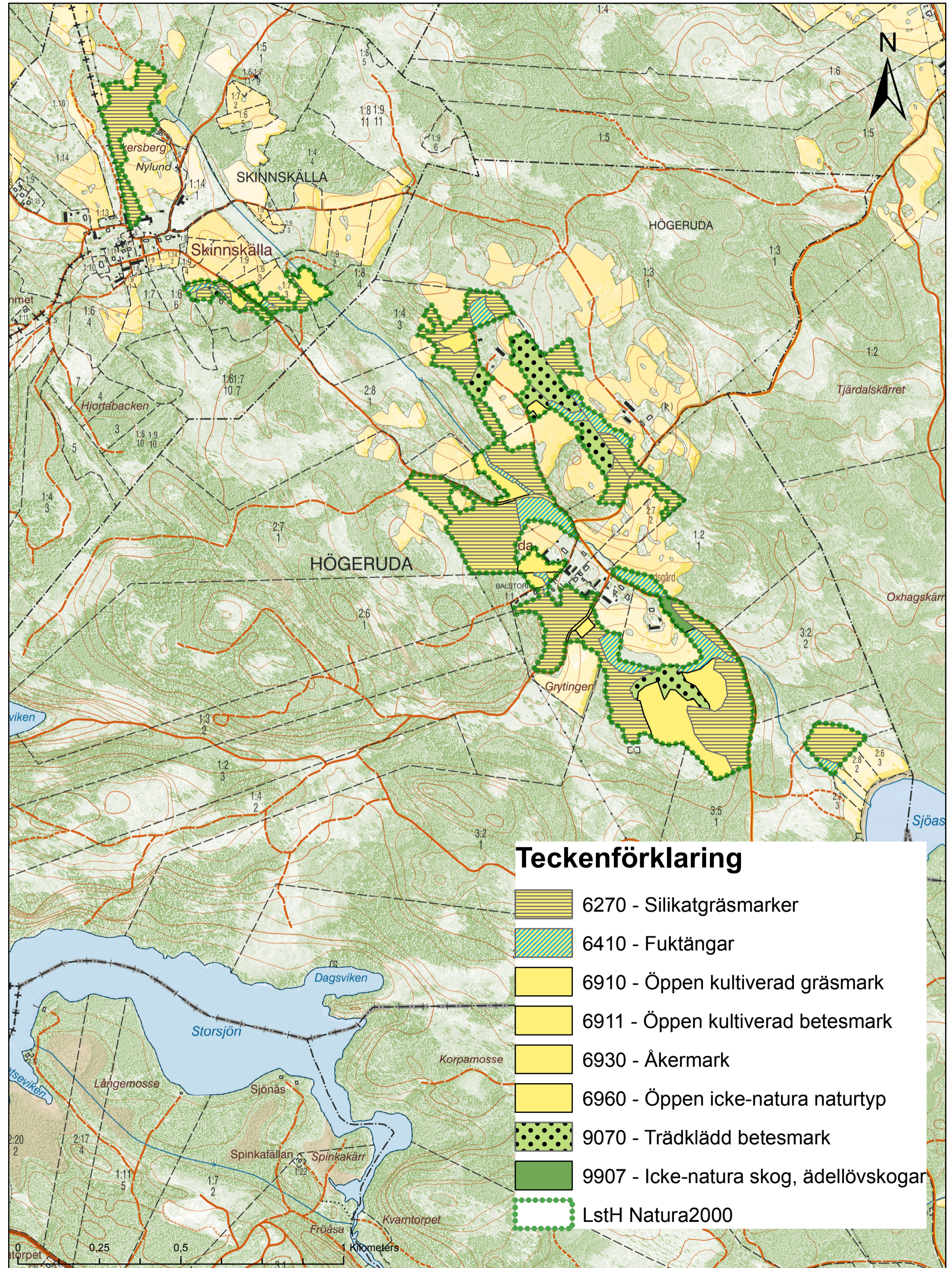
Skarneviken

Gryttingen

 Natura 2000

0 0,25 0,5 1 Km

Natura 2000-habitat i Högeruda-Skinnskälla SE0330169



Teckenförklaring

-  6270 - Silikatgräsmarker
-  6410 - Fuktängar
-  6910 - Öppen kultiverad gräsmark
-  6911 - Öppen kultiverad betesmark
-  6930 - Åkermark
-  6960 - Öppen icke-natura naturtyp
-  9070 - Trädklädd betesmark
-  9907 - Icke-natura skog, ädellövskogar
-  LstH Natura2000