



Länsstyrelsen
Kalmar län



Bevarandeplan för Natura 2000-området

Vanserum-Bäck-Övetorp SE0330167



Natura 2000

Natura 2000 är ett ekologiskt nätverk av värdefulla naturområden inom EU. Utpekande av Natura 2000 -områden bygger på krav som finns i EU:s fågeldirektiv och art- och habitat-direktiv. Syftet är att hejda utrotning av vilda djur och växter och att hindra att deras livs-miljöer förstörs. Alla medlemsländer ska peka ut områden dels för fåglar som anges i EU:s fågeldirektiv, dels för naturtyper och arter som anges i art- och habitatdirektivet. Genom utpekandet åtar sig länderna att de utpekade värdena i områdena ska bevaras långsiktigt. Natura 2000-nätverket är en av hörnstenarna i EU:s arbete för att bevara biologisk mångfald. I fågeldirektivet och habitatdirektivet listas 170 naturtyper och sammanlagt cirka 900 växt- och djurarter som särskilt värdefulla. 90 av naturtyperna och drygt 100 av djur- och växtarterna i habitatdirektivets bilaga 1 och 2 finns i Sverige. Därtill häckar regelbundet cirka 60 av fågeldirektivets fåglar i vårt land.

Bevarandeplaner

För varje Natura 2000- område ska Länsstyrelsen ta fram en beskrivning. Detta ska göras i särskilda bevarandeplaner eller i en skötselplan om området även är naturreservat. I planen ska det finnas en beskrivning av området med bevarandesyfte, bevarandemål och beskrivningar av de naturtyper och arter som ska bevaras och bidra till gynnsam bevarandestatus. Hot mot Natura 2000-områdets arter och naturtyper, och behov av bevarandeåtgärder, t ex skydd eller skötsel, ska beskrivas. Informationen ska underlätta förvaltningen av området och tillståndsprövningar enligt miljöbalken.

Bevarandeplanen ska fastställas av Länsstyrelsen, som även är ytterst ansvarig för att målsättningen med området uppfylls. Bevarandeplanen ska revideras när ny kunskap tillkommer eller när förutsättningar för området ändras. Den ska tas fram och hållas aktuell i dialog med berörda intressenter, och det är värdefullt om den som har ny information kontaktar Länsstyrelsen. Bevarandeplanen är inte ett juridiskt bindande dokument. För formell reglering av skydd eller skötsel kan andra beslut behövas, t ex skyddsbeslut för naturreservat. Föreskrifter enligt eventuella skyddsbeslut gäller parallellt med den tillståndsplikt som gäller inom Natura 2000.

I bevarandeplanen redovisas gränser, naturtyper och arter enligt bästa tillgängliga kunskap. I de fall där ny kunskap har till kommit, har Länsstyrelsen för avsikt att föreslå dessa ändringar till regeringen när nästa tillfälle ges. Vid förvaltning och tillstånds prövning utgår man ifrån i verkligheten förekommande naturtyper, varför det är nödvändigt att bevarandeplanen redovisar dessa, även om de inte har hunnit beslutas av regeringen.

Tillståndsplikt och samråd

För att inte skada naturvärden krävs tillstånd för verksamheter eller åtgärder som på ett betydande sätt kan påverka miljön i ett Natura 2000-område. Det kan även gälla åtgärder utanför Natura 2000-området, om de kan påverka miljön i området. Detta regleras i miljöbalken (7 kap. 27-29§§). Då det kan vara svårt att avgöra vilka åtgärder som på ett betydande sätt kan påverka naturvärden behöver man samråda med Länsstyrelsen före genomförandet.

Vid skogsbruksåtgärder hålls samråd med Skogsstyrelsen.

Mer information finns hos Länsstyrelsen, läs på webben eller kontakta en handläggare.

Kartor

Information om naturtyper och arters utbredning i ett enskilt område går att hitta med hjälp av kartverktyget Skyddad natur. Det kan nås på Naturvårdsverkets hemsida genom att söka på ”kartverktyget skyddad natur”. I kartverktyget söker du upp aktuellt område och klickar på namnet för mer information.



Bevarandeplan för Natura 2000-området

SE0330167 Vanserum-Bäck-Övetorp

Kommun: Borgholm, Mörbylånga

Områdets totala areal: 427,6 ha

Bevarandeplanen uppdaterad av Länsstyrelsen:

Bevarandeplanen fastställd av Länsstyrelsen: 2016-12-14

Markägarförhållanden:

Privat och statligt

Regeringsbeslut, historik:

SPA: Nej, pSCI: 2000-07-01, SCI: 2005-01-01, SAC: 2011-03-01, regeringsbeslut
M2010/4648/Nm

Naturtyper och arter som ska bevaras i området:

Naturtyper och arter enligt art- och habitatdirektivet samt fågeldirektivet:

6210 - Kalkgräsmarker

6280 - Alvar

6410 - Fuktängar

7140 - Öppna mossar och kärr

7220 - Kalktuffkällor

7230 - Rikkärr

9070 - Trädklädd betesmark

1013 - Kalkkärrsgrynsnäcka, *Vertigo geyeri*

1065 - Väddnätfjäril, *Euphydryas aurinia*

1166 - Större vattensalamander, *Triturus cristatus*

1903 - Gulyxne, *Liparis loeselii*

1988 - Styv kalkmossa, *Tortella rigens*

Bevarandesyfte

Det överordnade bevarandesyftet för Natura 2000-nätverket är att bidra till bevarandet av

biologisk mångfald genom att bibehålla eller återskapa gynnsam bevarandestatus för de naturtyper och arter som omfattas av EUs fågeldirektiv eller art- och habitatdirektiv. För det enskilda Natura 2000-området är det överordnade syftet att bevara eller återställa ett gynnsamt tillstånd för de naturtyper eller arter som utgjort grund för utpekandet av området.

Prioriterade bevarandevärden: Att bevara och utveckla betespräglade ädellövskogar och hässlen, betade fuktängar och rikkärr med naturliga vattenståndsfluktuationer och betesmarker med olika grad av krontäckning samt de arter som tillhör dessa naturtyper.

Motivering: Vanserum-Bäck är ett av Ölands mittlands mest mångformiga och ur biologisk synvinkel mest intressanta områden. Här finns flera våtmarksområden som t.ex. Högmossen och Linds mossen omgivna av artrika fuktängar och rikkärr. Skogsmarken i området utgörs av olika typer av lövskogar och har sedan länge främst bestått av ek och hassel med inslag av björk, ask, lundalm, avenbok, sälg, gran, oxel, rönn, sälg, vildapel och asp. På Södra Bäcks utmarker finns också ett större område av alvarkaraktär med både hållmarker och grunda vätar. Området hyser ett 100-tal rödlistade arter där en stor del är insekter och svampar knutna till hässlen och ek samt rikkärrsarter.

Prioriterade åtgärder:

-Hävd genom betesdrift ska eftersträvas i hela området där betesdjuren strövar fritt över stora ytor och skapar en naturlig mosaik av extensivt betade områden blandat med mer välhävdade ytor. Ytor med igenväxningsvegetation röjes kontinuerligt. Hydrologi och vattenkemi i kärren och dess omgivning ska vara opåverade – rikkärret behöver en ständig tillgång på basiskt, mineralrikt vatten. Skötselplanen behöver revideras så att den överensstämmer med de nya habitatklassningarna (trädklädd betesmark).

Beskrivning av området

Natura 2000-området Vanserum-Bäck är beläget i Mittlandsskogen på mellersta Öland i ett landskap karaktäriserat av blandädellövskog, hässlen, alvar, kalkfuktängar och rikkärr. Området omfattar 528,2 hektar och följer i princip gränserna för de två naturreservaten Vanserum-Bäck och Övetorp, utom ett litet område i SV på Höge Ås som inte ingår i något naturreservat. Området bär tydliga spår av äldre tiders betespräglade markanvändning, här finns också helt naturliga kärr och små slingrande vattendrag. Markerna i området har en lång tradition som betesmark och utgörs av utmarker tillhörande byarna Vanserum, Södra och Norra Bäck samt Övetorp. Förr var området mer öppet men under senare tid har ett svagt betestryck och upphört slåtterbruk medfört att nästan bara alvarmarken och de fuktiga markerna har kunnat hållas öppna. Stora delar av markerna som tidigare bestod av en mosaik av gläntor, bryn och mer slutna träd- och buskbestånd har vuxit igen till skog.

Idag medför och utgör områdets alla olika öppna och skogsklädda naturtyper en mycket gynnsam miljö för många djur och växter. Vanserum-Bäck är ett av Ölands mittlands mest mångformiga och ur biologisk synvinkel mest intressanta områden. Här finns flera våtmarksområden som t.ex. Högmossen och Linds mossen omgivna av artrika fuktängar med arter som honungsblomster, krissla och brudsporre. På Södra Bäcks utmarker finns också ett större område av alvarkaraktär med både hållmarker och grunda vätar med arter som alvargräslök, stenkrassing och luddkrissla. Skogsmarken i området utgörs av olika typer av lövskogar och har sedan länge främst bestått av ek och hassel med inslag av björk, ask, lundalm, avenbok, sälg, gran, oxel, rönn, sälg, vildapel och asp.

De ålderdomliga hässlarna med ekinslag har ett särskilt högt naturvärde på grund av en mycket artrik svampflora och värdefull skalbaggsfauna. Hasseln kan här ha en mycket imponerande storlek och är ofta högvuxen och valvbildande, med socklar på upp till tre meters diameter. Fältskiktet i lövskogarna är frodigt och artrikt med exempelvis vårärt, blåsippa, gulsippa, tandrot, underviol, storrams, ormbär och tvåblad. Skogen har även mycket höga ornitologiska värden med förekomst av rödlistade fåglar som bivråk, göktyta, mindre hackspett, nötkråka och skogsduva. Inom området förekommer totalt ett hundratal rödlistade arter, huvudsakligen inom grupperna skalbaggar, svampar och kärlväxter. Exempel på sådana arter är ekträdlöpare, mindre ekbock, lökspindling, praktfingersvamp, vresalm, gulyxne och honungsblomster. Området är också en mycket viktig lokal för den hotade väddnätfjärilen och i kärnmiljöerna finns flera viktiga lekvattnen för större vattensalamander och långbensgroda.

I princip hela Natura 2000-området är avsatt som naturreservat och är av riksintresse för naturvården. Dessutom finns här mycket höga kulturhistoriska värden efter bl.a. järnåldersbebyggelser i form av husgrunder, stensträngar och större grav- och odlingsrösen.

Vad kan påverka negativt

Observera att detta endast är några exempel på faktorer som kan skada områdets värden. Att en verksamhet är listad som ett tänkbart problem innebär inte att den är förbjuden. Vissa av verksamheterna kan omfattas av den tillståndsplikt som gäller om det finns risk för betydande påverkan på miljön i Natura 2000-området. I andra fall är inte tillståndsplikten aktuell men behov kommer att finnas att följa upp det specifika problemet. För att få närmare besked om vad som gäller i ett enskilt fall kan det vara lämpligt att ta kontakt med berörd tillsynsmyndighet som är Länsstyrelsen eller vid skogsbruksåtgärder Skogsvårdsstyrelsen.

Följer man som enskild de allmänna hänsynsregler som läggs fast i vår lagstiftning (t.ex. miljöbalken och skogsvårdslagen) eller följer regler i tvärvillkor så har man fullgjort även sina grundläggande krav på hänsyn till Natura 2000-området.

Tvärvillkor omfattar i huvudsak följande områden:

- Begränsning av högsta antalet djur i ett jordbruk
- Försiktighetsmått för gödselhantering, inklusive krav på lagringskapacitet
- Spridning av gödselmedel
- Föreskrifter om andelen höst- eller vinterbevuxen mark
- Försiktighetsåtgärder vid spridning av bekämpningsmedel

För mer information om tvärvillkor se Jordbruksverkets hemsida (www.jordbruksverket.se)

Specifika problem för områdets naturtyper och arter

-Igenväxning av områden som i nuläget inte hävdas.

-Väddnätfjärilen och flera andra arter missgynnas starkt av ett allt för intensivt bete. Det är därför av största vikt att mer extensivt betade områden finns där väddnätfjärilens värdväxt ängsvädd tillåts stå kvar under hela växstsäsongen.

Verksamheter m.m. som generellt kan påverka naturtyperna och arterna negativt

-Upphörd, försvagad eller felaktig hävd. Minskat eller upphört bete ger på sikt igenväxning vilket påverkar den hävdberoende florans och faunas negativt.

-Exploatering och förändrad markanvändning i området eller i omgivande marker, t.ex. skogsplantering, uppodling, dikning, fördämning, täktverksamhet och samhällsbyggnad av olika former.

- Stort markslitage på känsliga partier orsakade av t.ex maskiner när underlaget inte bär.
- Föroreningar i grundvattnet eller tillrinnande ytvatten.
- Rutinmässig användning av avmaskningsmedel med makrocycliska laktoner (där avermectinerna ingår) bör undvikas eftersom det slår ut den dynglevande insektsfaunan. Särskilt allvarligt är användandet av bolus då detta innebär en giftspridning under flera månader.
- Invandrande barrträd.
- Produktionsinriktat skogsbruk i eller i anslutning till ett område. (Större uttag av träd kan även skapa markförstöring, samt leda till uttorkning och konkurrensutsättning för många arter).
- Igenväxning i ekdominerade miljöer med ljus- och värmekrävande arter. Insprängda jätteträd, eller i övrigt mycket gamla träd (främst ek), kan skuggas ihjäl i förtid om andra träd tillåts växa upp i kronorna.

Bevarandeåtgärder

Gällande regler:

- Enligt 7 kap 28 a § miljöbalken krävs tillstånd för att bedriva verksamhet eller vidta åtgärder som på ett betydande sätt kan påverka miljön i ett Natura 2000-område. Tillstånd krävs inte för åtgärder som direkt hänger samman med eller är nödvändiga för skötsel och naturvårdsförvaltning av området.
- Natura 2000-området är naturreservat (Vanserum-Bäck och Övetorp) och skyddas enligt 7 kap 4-8 §§ miljöbalken. I reservatsföreskrifterna regleras bl.a. naturvårdsförvaltningen, allmänhetens fri- och skyldigheter samt markägarens/nyttjanderättshavarens förfoganderätt över området och vad denne behöver tåla för intrång.

Förslag till bevarandeåtgärder för Vanserum-Bäck-Övetorp:

- Översyn och revidering av gällande skötselplaner för naturreservaten måste på sikt göras med anledning av att skötselplanerna behöver kompletteras med uppföljningsbara bevarandemål för utpekade naturtyper enligt art- och habitatdirektivet.
- Natura 2000-området omfattas i nuläget av miljöersättning för bevarande av betesmarker och slåtterängar. Bete, slåtter och röjning av igenväxningsvegetation bedrivs enligt fastställda åtgärdsplaner. När innevarande stödperiod upphör måste skötselavtalet förnyas, antingen genom en ny miljöersättningsperiod eller genom annat avtal. Utredning om möjligheterna att i åtgärdsplanen avsätta områden som hävdas mer extensivt kan bli aktuellt om populationen av vädnätfjäril i området skulle bedömas som ej stabil.
- Natura 2000-området berörs av Naturvårdsverkets åtgärdsprogram för långbensgroda, större vattensalamander, dynglevande skalbaggar, långhorningar i hassel och klen ek, rikkärr, svampar i kalkrika ädellövbärande fodermarker, vädnätfjäril (ärenprisnätfjäril) och slöjroksvamp. Åtgärdsprogram förordar konkreta och specifika åtgärder för skydd och bevarande av särskilt hotade arter och livsmiljöer. Hänsyn bör tas till dessa och i de fall de ännu ej är färdigställda kan en eventuell revidering av skötselplan/bevarandeplan/åtgärdsplan bli aktuell.
- Områden med hävdgynnade värden som inte betas i dag bör stänglas in och betas.
- Pågående restaurering av partier som är tätt igenväxta med främst hassel och björk bör slutföras. Målet är naturtypen 9070 med en mosaik av slutna partier, gläntor och bryn. På sikt bör fler igenväxta områden återföras till naturtypen 9070.
- Successiv uthuggning av gran.
- Vidkroniga grova ekar hålls i god kondition genom att förhindra att yngre träd och buskar växer upp och tränger eller beskuggar ekarna.
- Gläntor i skogen bör huggas upp i takt med att gamla gläntor växer igen för att säkra en kontinuitet av brynmiljöer och solbelyst ved.
- Fältinventering av förekomsten av naturtypen källor och källkärr (7160)

Uppföljning av naturtyper och arter

Länsstyrelsen ansvarar för att uppföljning av bevarandemål genomförs. Uppföljningen ska ske enligt de manualer för skyddade områden som har tagits fram av Naturvårdsverket. Mätbara mål, så kallade målindikatorer, ska registreras i databasen SkötselDOS. Dessa målindikatorer följs sedan upp. Målsättningen är att kunna se om de bevarandemål som satts upp i bevarandeplaner och skötselplaner uppfylls, att skötseln fungerar och att Natura 2000 - naturtyperna och arterna har gynnsamt tillstånd.

Uppföljningsinsatser för detta Natura 2000-område kommer att framgå av den uppföljningsplan som kommer att tas fram.

Naturtyper och arter enligt art- och habitatdirektivet samt fågeldirektivet:

6210 - Kalkgräsmarker

Areal: 4 ha. Arealen fastställd i regeringsbeslut

Ny Areal: 8,6 ha. Ny Areal, ännu ej fastställd i regeringsbeslut

Beskrivning

Torra–friska, hävdpräglade kalkgräsmarker nedanför trädgränsen ofta med ett rikligt inslag av örter. Naturtypen har utvecklats genom lång hävdkontinuitet, men kan vara stadd i igenväxning. Krontäckning av träd och buskar, som inte är av igenväxningskaraktär, är 0-30 %. Hävdgynnade arter ska finnas.

Viktiga orkidélokaler är en prioriterad undergrupp av naturtypen och hyser antingen a) en riklig förekomst av orkidéer, b) en värdefull population av minst en nationellt mindre vanlig orkidéart, eller c) en förekomst (oavsett storleken) av minst en orkidéart som är nationellt eller regionalt sällsynt eller mycket sällsynt.

Kommentarer

Naturtypen är knuten till de områden i Sverige som har kalkrika jordar och förekommer främst i Skåne, Västergötland, Östergötland, Bohuslän (på skalgrus vid kusten), Uppland, Jämtland och på Öland och Gotland.

Svenska undertyper

1. Kalkgräsmarker
2. Orkidérika kalkgräsmarker

Kalkgräsmarkerna är ofta mycket örtrika och kan ibland hysa ovanliga växter. Örtrikedomen gör dem viktiga för många insekter, inte minst fjärilar och bin. Naturtypen kan uppträda i olika skepnader beroende på bland annat fuktighet och klimat. I sydöstra Sverige sommartorra områden kan kalkmarkerna uppträda som olika typer av stäppartade torrängar med arter som ängshavre, brudbröd, backsmultron, backklöver, flentimotej. I vissa områden kan toppjungfrulin, fältsippa och fältvädd också vara vanliga i naturtypen. På friskare kalkmarker finns arter såsom vildlin, darrgräs och rödkämpar. En speciell typ av stäppartade torrängar uppträder på vissa kalkrika marker i Västergötland med sällsynta arter som smalbladig lungört, drakblomma och fjädergräs. I Norrland uppträder andra växtsamhällen som delvis kan vara svårare att identifiera som kalkmarker, med t ex. vårfingerört, backruta, brunkulla, fjällgröe, fjällruta och inslag av alpina arter.

Mark som på grund av igenväxning, felaktig skötsel eller annan påverkan i stort sett saknar karakteristiska arter och inte går att restaurera inom en rimlig tid bör i normalfallet inte räknas som naturtyp. Detta gäller även mark som är så starkt gödningspåverkad att kvävegynnade växter helt dominerar fältskiktet.

Bevarandemål

För bevarandemål gemensamma med de andra naturtyperna se de allmänna bevarandemålen i inledningen.

- Arealen kalkgräsmark ska vara minst 8,6 ha.
- Ingen skadlig förnaansamling får förekomma.
- Populationerna av de typiska arterna (t.ex. färgmåra, jordtistel och fältvedel) får inte uppvisa någon över tid nedåtående trend.

Bevarandetilstånd

Naturtypens bevarandestatus blir känd först efter att uppföljningsprogramet för området kommit igång.

6280 - Alvar

Areal: 0 ha. Arealen ej fastställd i regeringsbeslut

Ny Areal: 8,1 ha. Ny Areal, ännu ej fastställd i regeringsbeslut

Beskrivning

Olika växtsamhällen på tunt eller obefintligt jordtäckte på kalkhällar. Vegetationen varierar bl.a. beroende på mark- och vattenförhållanden (kornstorlek, jorddjup, markrörelser m.m.) och hävd. Särskilt artrika miljöer utvecklas vid en småskalig blandning av små hälltor, grusig vittringsjord och jordfyllda sprickor i berget. På svagdränerad mark utvecklas ofta en polygonstruktur beroende av bl.a. uppfrysningrörelser i vittringsgruset.

Två undertyper finns:

6280 a) *Nordiskt alvar med tunna (0–30 cm) vittringsjordar på (ordoviciska) kalkhällar.

Växttäckte, som sällan är helt slutet, är ofta artrikt. Flera olika växtsamhällen kan urskiljas, bl.a. fårsvingelalvar, solvändealvar och vätar.

6280 b) *Prekambriska kalkhällmarker med inget eller mycket tunt jordtäckte. Växttäckte är sällan helt slutet.

Kommentarer

Till naturtypen är ofta en artrik och särpräglad flora och fauna knuten. Detta gäller i synnerhet undertypen nordiskt alvar (6280 a) som i huvudsak förekommer på Öland och Gotland samt inom smärre områden i Västergötland. Några endemiska taxa av främst kärlväxter förekommer i naturtypen på Öland och Gotland.

Mark som på grund av igenväxning, felaktig skötsel eller annan påverkan i stort sett saknar karakteristiska arter och inte kan anses gå att restaurera inom en rimlig tid bör i normalfallet inte räknas som naturtyp. Detta gäller även mark som är så starkt gödningspåverkad att kvävegynnade växter helt dominerar fältskiktet.

Bevarandemål

För bevarandemål gemensamma med de andra naturtyperna se de allmänna bevarandemålen i inledningen.

-Arealen alvar är minst 8 ha.

-Ingen skadlig förnaansamling förekommer (hänsyn tas till varierande årsmån och därmed olika grad av avbetning mellan år).

-Negativa indikatorarter (t.ex. hundkex, krusskräppa, brännässla och åkertistel) förekommer inte eller i mycket liten grad.

-Buskar och träd av igenväxningskaraktär hålls tillbaka av betet och röjs vid behov.

-Typiska arter uppvisar ingen över tid bestående minskning.

Bevarandetillstånd

Naturtypens bevarandestatus blir känd först efter att uppföljningsprogramet för området kommit igång.

6410 - Fuktängar

Areal: 21 ha. Arealen fastställd i regeringsbeslut

Ny Areal: 15,8 ha. Ny Areal, ännu ej fastställd i regeringsbeslut

Beskrivning

Hävdpräglade fuktängar med blååtäl eller starr nedanför trädgränsen. Naturtypen har utvecklats genom lång hävdkontinuitet, men kan vara stadd i igenväxning. Krontäckning av träd och buskar, som inte är av igenväxningskaraktär, är 0-30 %. Hävdgynnade arter ska finnas. Två undertyper finns:

6410 a) Fuktängar på neutrala till alkaliska, kalkrika jordar med ett varierande vatteninnehåll, ofta relativt artrika. Här ingår bl.a. "kalkfuktängen".

6410 b) Fuktängar på surare jordar, ibland torvrika, med blååtäl, tåg- och starrarter. Typen varierar beroende på hävd och hävdintensitet.

Kommentarer

Fuktängar är en vanlig naturtyp i hela Sverige och är starkt varierande beroende på geografisk belägenhet och markens beskaffenhet. Naturtypen är beroende av hävd, antingen genom bete eller slåtter.

Fuktängarna kan vara mycket örtrika och kan ibland hysa ovanliga växter. Örtrikedomen gör dem viktiga för många insekter, inte minst fjärilar och bin. De har också mycket stor betydelse för fågellivet.

Bevarandemål

För bevarandemål gemensamma med de andra naturtyperna se de allmänna bevarandemålen i inledningen.

-Arealen fuktängar ska vara minst 15 ha.

-Populationerna av de för naturtypen typiska arterna (t.ex. ängsvädd, ängsstarr och orkidéer) får inte minska påtagligt.

-Rätt hävd är avgörande och en förutsättning för bibehållande av kvaliteter i naturtypen. För intensivt bete kan missgynna ängsvädd och därmed väddnätfjärilen.

Bevarandetillstånd

Naturtypens bevarandestatus blir känd först efter att uppföljningsprogrammet för området kommit igång.

7140 - Öppna mossar och kärr

Areal: 0 ha. Arealen ej fastställd i regeringsbeslut

Ny Areal: 7,4 ha. Ny Areal, ännu ej fastställd i regeringsbeslut

Beskrivning

Habitatet är heterogent och omfattar ombrotrofa och minerotrofa, fattiga till intermediära, öppna eller mycket glest trädbevuxna myrar. De myrtyper eller myrelement som kan inkluderas är plana eller svagt välvda mossar och tillhörande laggkärr, nordlig mosse, plana (topogena) kärr, sluttande (soligena; lutning >3%) kärr – i synnerhet backkärr (lutning >8%) – samt torvbildande mader (sumpkärr). Torvtäcket är normalt minst 30 cm djupt, men kan vara tunnare i unga myrar. Gungflyn, mjukmattegolv med vanligen mossrik vegetation som pga luftvävnad i rotsystemet flyter på vatten eller lös gyttja, inkluderas oavsett torvdjup. Morfologiska strukturer i torven är sällsynt och utgörs i så fall av mindre tubbildningar. Trädskikt bestående av träd högre än tre meter får inte ha mer än 30% krontäckning. Två undergrupper kan urskiljas:

- Svagt välvda mossar
- Kärr och gungflyn (kan indelas i fattiga och intermediära för uppföljningen)

Naturlighetskriterier: Myrens hydrologi och hydrokemi får inte vara starkt generellt påverkad av antropogena ingrepp. Slåtter kan bedrivas. Reversibla, mindre ingrepp som orsakat lokal störning i begränsade delar av myren kan medges.

Bevarandemål

- Arealen öppna mossar och kärr ska vara minst 7 ha.
- Extensivt bete bör bedrivas i naturtypen där möjligt.
- Igenväxningsvegetation röjes vid behov så naturtypen präglas av öppenhet.
- Området skall ha en opåverkad hydrologi.
- Populationerna av de i området förekommande typiska arterna får inte uppvisa någon påtaglig minskning.

Bevarandetillstånd

Naturtypen är i stort behov av röjning och hävd

7220 - Kalktuffkällor

Areal: 0,5 ha. Arealen fastställd i regeringsbeslut

Ny Areal: 0,026 ha. Ny Areal, ännu ej fastställd i regeringsbeslut

Beskrivning

Källor med hårt, kalkrikt vatten där kalktuffbildning pågår. De kan finnas både i jordbruksmark, skogsmark och vara del av större myrkomplex. Källorna är oftast små och vegetationen domineras av mossor, särskilt tuffmossor (*Palustriella* spp.).

Habitatet inkluderar både källmiljöer som är solexponerade och beskuggade av träd- eller buskskikt. Trädskiktets krontäckning kan vara 0-100%. Källmiljöerna har en speciell flora och fauna som varierar med mineralsammansättning och krontäckningsgrad.

Naturlighetskriterier: Källans hydrologi och hydrokemi får inte vara starkt påverkad av antropogena ingrepp.

Kommentarer

Kalktuffkällor förekommer i Sverige i alpin, boreal och kontinental biogeografisk region.

Källan och de närmaste bäckmiljöer som avvattnar källan ska inkluderas i naturtypen.

Bevarandemål

För bevarandemål gemensamma med de andra naturtyperna se de allmänna bevarandemålen i inledningen.

-Arealen kalktuffkällor ska vara minst 0,026 ha.

-De i området förekommande typiska arterna får inte uppvisa någon över tid påtaglig minskning.

Bevarandetillstånd

Naturtypens status blir känd först när uppföljningsprogrammet kommit igång

7230 - Rikkärr

Areal: 21 ha. Arealen fastställd i regeringsbeslut

Ny Areal: 74,1 ha. Ny Areal, ännu ej fastställd i regeringsbeslut

Beskrivning

Minerotrofa myrar och rika källmiljöer oavsett lutning och förekomster av morfologiska strukturer, där ständig tillförsel av baskatjonrikt vatten från omgivningen sker. Detta medför att pH-värdet i myren vanligen är 6 eller högre. Habitatets utbredningsområde överensstämmer med områden där berggrunden och/eller jordtäcket är rikt på baskatjoner, vanligtvis kalcium. Rikkärren är generellt oligotrofa-mesotrofa och näringsbegränsade då kalcium komplexbinder fosfat.

Torvdjupet är ofta grundare än i fattigare myrar och kan understiga 30 cm, men bottenskiktet byggs upp av rikkärnsindikerande brunmossor (t ex släktena *Scorpidium* och *Campylium*) eller i vissa fall vitmossor. Morfologiska strukturer i torven utgörs i de fall de förekommer av tubbildning, mindre sträng- och flarkbildningar och källkupoler.

Både öppna och trädklädda rikkärr inkluderas i habitatet, vilket kan ha en krontäckning av 0-100%. Vegetationen domineras av olika halvgräs och örter. Rikkärren har en speciell flora och fauna som varierar med t ex krontäckningsgrad, kalkhalt och näringsförhållanden.

Tre undergrupper kan urskiljas:

- Öppna hävdade rikkärr (krontäckning 0-30%)
- Öppna ohävdade rikkärr (krontäckning 0-30%)
- Trädklädda och videbevuxna rikkärr (krontäckning 30-100%)

Naturlighetskriterier: Kärrets hydrologi och hydrokemi får inte vara tydligt generellt påverkad av antropogena ingrepp. Reversibla, mindre ingrepp som orsakat lokal störning i begränsade delar av myren kan medges. Rikkärr är ofta störningsgynnade eller beroende av hävd, särskilt i södra Sverige har ängsbruk och betesdrift påverkat vegetationens sammansättning. Många rikkärr som inte fortsatt hävdas växer igen till sumpskog. Rikkärr stadda i igenväxning på grund av fysiska ingrepp eller utebliven hävd ska fortfarande hysa störningsgynnade arter eller vara möjliga att återställa utan omfattande insatser. Naturliga störningar kan dock medföra stabil rikkärnsvegetation även om krontäckningen är hög.

Kommentarer

Både öppna och trädklädda rikkärr inkluderas i naturtypen, vilka kan ha en krontäckning av 0-100%. Vegetationen domineras av olika halvgräs och örter. Rikkärr har en speciell flora och fauna som varierar med t ex krontäckningsgrad, kalkhalt och näringsförhållanden.

Bevarandemål

För bevarandemål gemensamma med andra hävdberoende naturtyper se de allmänna bevarandemålen i inledningen.

-Arealen rikkärr ska vara minst 74 ha.

-Negativa indikatorarter förekommer inte eller endast i mycket begränsad utstäckning (T.ex. hundäxing, brännässla, älggräs, vass, krusskräppa).

-Typiska arter (t.ex. majviva, honungsblomster, gulyxne och *Scorpidium* sp.) visar ingen över tid bestående minskning.

-Täckningsgraden av vedartad igenväxningsvegetation skall vara mycket begränsad och röjes vid behov.

Bevarandetillstånd

Vissa delar av rikkärren är i behov av hävd och röjning av igenväxningsvegetation.

9070 - Trädklädd betesmark

Areal: 0 ha. Arealen ej fastställd i regeringsbeslut

Ny Areal: 182,8 ha. Ny Areal, ännu ej fastställd i regeringsbeslut

Beskrivning

Naturtypen förekommer på fastmark och är torr-blöt och näringsfattig-näringsrik. Träd- och buskskiktets krontäckningsgrad är 30-100% och utgörs av inhemska trädslag. Naturtypen inkluderar betade trädklädda hagmarker och betad skog.

Kvalitetskriterier: Naturtypen ska ha en lång hävdkontinuitet så väl som trädkontinuitet och inslag av gamla träd ska finnas. Bete förekommer normalt i naturtypen.

Området ska hysa en från naturvårdssynpunkt värdefull artstock knuten till betespåverkan i fältskiktet och/eller till solbelysta hagmarksträd. Värden knutna till beteshävd finns kvar.

Artsammansättningen varierar beroende på geografisk belägenhet och markens produktionsförmåga. I hagmarkerna dominerar lövträd, ofta ek och björk men även lind, ask och i vissa fall tall förekommer. I den betade skogen dominerar oftast barrträd och björk, i södra Sverige även ek/bok.

Trädklädda betesmarker med grova solbelysta lövträd är särskilt värdefulla eftersom träden i regel är artrika för fler organismgrupper. I de fall betad skog finns på kalkmark har den ofta en rik marksvampflora som är hävdgynnad. Antalet rödlistade arter som är knutna till naturtypen är högt. Finns det gott om död ved kan även ett stort antal rödlistade arter knutna till sådana substrat finnas i naturtypen.

Områden med något lägre krontäckningsgrad än 30% och med mycket höga naturvärden knutna till naturtypen och dess grova lövträd kan klassas som trädklädd betesmark.

Kommentarer

Naturtypen inkluderar både hagmarker och skogsbeten. Hagmarker är relativt öppna, trädklädda marker som mestadels förekommer i södra delarna av Sverige. De har ofta ett artrikt busk- och trädskikt, och det är inte ovanligt att de delvis har en historik med ängsbruk.

Trädskiktet domineras normalt av lövträd. Skogsbeten är skog som är tydligt påverkad av bete. En viss beteskontinuitet måste finnas. Skogsbeten förekommer i större delen av landet och är starkt varierande beroende på den skogstyp som dominerar i området. De kan förekomma i både barr- och lövskog. Hagmarkerna respektive skogsbetena kan delvis betraktas som två olika undertyper av naturtypen, men gränsen mellan dem är ibland otydlig och historiskt har de haft stora likheter.

Trädklädd betesmark förekommer i alpin, boreal och kontinental biogeografisk region.

Naturtypen består av betesmarker bevuxna med träd och buskar med en krontäckning av minst 30%, antingen hagar med ett glest trädskikt av björk, ek eller andra trädslag, eller dungar av skog i en för övrigt öppen hagmark eller betade skogar med kontinuitet på tidigare utmarker.

Artsammansättningen i trädklädd betesmark varierar beroende på geografisk belägenhet och markens produktionsförmåga. I hagmarkerna dominerar lövträd, ofta ek och björk men även lind, ask och i vissa fall tall förekommer. I den betade skogen dominerar oftast barrträd och björk, i södra Sverige även ek/bok. Fältskiktet hör ofta till de vegetationstyper som återfinns hos övriga betes- och slåttermarkstyper, t.ex. 6230, 6270, 6410, 6430 och 6510. De trädklädda hagmarkerna och de öppnare typerna har en likartad historik, och det är ofta framför allt värdena i trädskiktet samt täckningsgraden för det som skiljer dem åt.

Trädklädda betesmarker med grova solbelysta lövträd är särskilt värdefulla eftersom sådana träd är viktiga livsmiljöer för många organismer. I de fall betad skog finns på kalkmark har den ofta en rik marksvampflora som är hävdgynnad. Antalet rödlistade arter som är knutna till naturtypen är högt. Finns det gott om död ved kan även ett stort antal rödlistade arter knutna till

sådana substrat finnas i naturtypen.

Mark som på grund av igenväxning, felaktig skötsel eller annan påverkan i stort sett saknar karakteristiska arter och inte går att restaurera inom en rimlig tid bör i normalfallet inte räknas som naturtyp. Detta gäller även mark som är så starkt gödningspåverkad att kvävegynnade växter helt dominerar fältskiktet, om inte mycket höga värden finns i trädskiktet.

Bevarandemål

För bevarandemål gemensamma med de andra naturtyperna se de allmänna bevarandemålen i inledningen.

- Arealen trädklädd betesmark ska vara minst 182 ha.
- Trädskiktet har en naturlig åldersdifferentiering och riklig förekomst av viktiga substrat så som död ved, torrträd, solbelysta träd, hålträd och grova barkstrukturer.
- Markvegetationen är hävdpräglad.
- Gläntor i skogen bör huggas upp i takt med att gamla gläntor växer igen.
- Blommande buskar och träd så som slån, hagtorn, Rubus-arter och apel förekommer spritt i området för att gynna inektsfaunan.
- Populationerna av de för naturtypen typiska arter får inte minska.

Bevarandetillstånd

Naturtypens bevarandestatus blir känd först efter att uppföljningsprogramet för området kommit igång.

1013 - Kalkkärrsgrynsnäcka, *Vertigo geyeri*

Artens förekomst är fastställd i regeringsbeslut.

Beskrivning

Livsmiljö

Kalkkärrsgrynsnäcka lever i öppna rikkärr. Den viktigaste miljön för arten är ex-tremrikkärr. Arten förekommer även i kalkfuktängar och sällsynt i rikare stråk i mosselaggar och i gles sumpskog. Arten är inte extremt kalkkrävande vilket visas av att pH-värdet på lokaler i Syd- och Mellansverige ligger i intervallet 5,75–7,5. I Norge antyder pH-mätningar däremot ett något högre intervall – 6,6–8,0. Ofta hittar man arten i svagt sluttande områden med rörligt grundvatten, medan den verkar vara betydligt ovanligare i våtar och liknande områden med stillastående vatten. Förekomsterna är ofta koncentrerade till små partier av lämplig kärnya. Arten är fuktighetskrävande och hittas främst i mossrika och ständigt fuktiga partier, gärna där det finns tuvor av axag, *Schoenus ferrugineus*, eller lågväxta starr som *Carex lepidocarpa*. Förkärleken för tuviga områden är förmodligen kopplad till att snäckorna genom att förflytta sig i vertikalled snabbt och enkelt kan hitta ”rätt” fuktighet.

I fjälltrakterna hittar man oftast arten i rikkärrsmiljöer nedanför trädgränsen. På några få platser i Sverige, t.ex. på Pältsan i nordligaste Norrbotten finns arten ovanför trädgränsen upp till ca 800 meter över havet. I Dovrefjällen i Norge är arten funnen på upp till 880 meters höjd. De viktigaste miljöerna i de norska delarna av fjällen är rikkärr och kalkfuktängar, företrädesvis i flack terräng och ofta med förekomst av öppna, steniga och grusiga partier.

Reproduktion och spridning

Spridningsförmågan hos kalkkärrsgrynsnäcka kan på goda grunder antas vara starkt begränsad. Arten förekommer i regel mycket koncentrerat på de lokaler där den finns. Avståndet för normal spridning torde ligga i storleksordning några få meter. Att spridning sker även över ganska stora avstånd inses lätt när man studerar artens utbredningsområde.

Långdistansspridning sker förmodligen främst via större däggdjur (t.ex. rådjur) och fåglar.

Bevarandemål

- Kalkkärrsgrynsnäckan ska fortleva med ett livskraftigt bestånd i området.
- Arealen lämplig biotop får inte minska.

Bevarandetillstånd

Kalkkärrsgrynsnäcka förekommer spritt i rikkärrs- och fuktängsområdet i de centrala delarna av Vanserum-Bäck. Arten bedöms ha gynnsamt bevarandetillstånd eftersom hävd finns över stora delar av området. Arten är dock känslig för ett allt för intensivt bete och populationstrender bör övervakas.

1065 - Väddnätfjäril, *Euphydryas aurinia*

Artens förekomst är fastställd i regeringsbeslut.

Beskrivning

Livsmiljö

Väddnätfjäril (tidigare ärenprinsnätfjäril) förekommer främst på öppna fuktiga marker med riklig förekomst av ängsvädd, *Succisa pratensis*, larvens foderväxt. Habitatet innefattar olika kalkpåverkade biotoper som kantzoner kring våtar och öppna skogskärr, betad fuktig ängsmark, klapperstensstränder, blekvätar, kraftledningsgator och hyggesmark gärna nära bäckar och surdråg. Artens förekomst på fastlandet är nästan helt hänvisad till begränsade avsnitt av kraftledningsgator där värdväxten förekommer mer rikligt. På Öland förekommer arten framförallt på fuktängar, med eller utan hävd. Viktigt för arten är att lokalen bör vara så öppen att värdväxten inte skuggas av omgivande träd och buskar.

Önskvärd naturlig stress och störning

Extensiv hävd är en förutsättning för att bibehålla flera av artens livsmiljöer. Värdväxten tål inte alltför hårt bete varför röjning eller extensivt bete är att föredra. Utan hävd växer marken igen och förutsättningarna för arten försvinner. På kraftledningsgator är arten beroende av regelbundna röjningar och måttlig störning som gynnar etableringen av ängsvädd, typ hjulspår av tillsyningsfordon.

Reproduktion och spridning

Honan placerar äggen i samling om cirka 50–200 stycken på ängsvädd. Larverna lever sedan socialt i stora grupper och spinner spånadsväv runt värdväxten för att skapa en skyddande miljö. Larverna har mycket höga krav på obruten solexponering under hela dagen men är samtidigt mycket känsliga för uttorkning under sommaren. Larverna tillväxer långsamt och övervintringen sker i larvstadiet. I norra delen av utbredningsområdet övervintrar även en stor del av larverna ytterligare en vinter. Under övervintringen är larverna beroende av kontinuerlig markfukt och är relativt okänsliga för översvämning. Fjärilen flyger vanligen i juni. Arten är mycket obenägen att sprida sig utanför sitt gynnsamma habitat men förflyttar sig inom sammanhållna gläntor och korridorer längs vattendrag, myrmark, skogsbilvägar och kraftledningsgator. Enstaka individer, främst nykläckta, uppsöker nya habitat och kan då flyga över skogsridåer, dock förefaller bredare odlingsbygder eller större sjöar, större än 1 kilometer, utgöra oöverstigliga hinder.

Bevarandemål

- Arten skall fortleva med ett livskraftigt bestånd i området.
- Arealen för arten lämpligt habitat för arten får inte minska.
- Väddnätfjärilens värdväxt ängsvädd ska gynnas i området genom ett för arten gynnsamt betestryck.

Bevarandetillstånd

Väddnätfjäril tycks ha en kraftigt fluktuerande population i området, troligen korrelerat med tillgången av värdväxten ängsvädd samt väderfaktorer.

1166 - Större vattensalamander, Triturus cristatus

Artens förekomst är fastställd i regeringsbeslut.

Beskrivning

Livsmiljö

Större vattensalamander leker på våren i små till medelstora, permanenta vatten-samlingar, som kan vara gårds- och branddammar, grusgröpar, lertäkter, naturliga kärr, hållkar, avsnörda kustvikar eller skogstjärnar. Det är ovanligt att vattnen är mindre än 10 meter i diameter och grundare än 0,5 meter. Att vattnet är permanent är viktigt för den långa larvutvecklingen.

Större vattensalamander är snäv i val av lekmiljö. Ofta finner man den i dammar utan att reproduktion förekommer där. Dessa lokaler verkar endast användas som tillfälliga rastlokaler. Lekvattnen bör vara fisk- och kräftfria eftersom larverna är utsatta för en kraftig predation från dessa djurgrupper. Frånvaron av fisk innebär också att det finns ett rikt utbud av lämplig föda (evertebrater). Flertalet av de svenska lekvattnen har hög mångfald av ryggradslösa djur och ofta även av vattenväxter som t.ex. olika arter av förgätmigej, *Myosotis* spp., nate, *Potamogeton* spp., och igelknopp, *Sparganium* spp. Lekvattnen bör vara solbelysta så att de blir isfria tidigt på våren och håller en hög temperatur långt in på hösten. Svala och skuggade vatten med låga pH-värden (under 5,0) eller höga koncentrationer av kväve (över 0,13 mg nitrat/l; över 0,25 mg ammonium/l) tycks undvikas i reproduktionssammanhang. I bland annat Värm-lands skogsbygder förekommer arten i dystrofa tjärnar som delvis omges av vitmossegungfly samt äldre grandominerad skog med lövinslag.

Med undantag för lek- och larvperioden lever större vattensalamander på land, där den tycks ha mycket specifika val av miljö. Djuren håller till under murkna träd-stammar och stubbar, i smågnagargångar, under mossbeklädda stenar och i block-terräng, vanligen i fuktig huvudsakligen lövdominerad skog, men påträffas sällsynt även på öppen mark som t.ex. i fuktiga hagar med högvuxet gräs eller på vägar under vandring.

Önskvärd naturlig stress och störning

Störningsregimer som innebär att vegetationen hålls öppen och fri från träd och högvuxna buskar i omedelbar anslutning till leklokaler är positivt så länge som störningsregimen inte inverkar negativt på vattenkvaliteten.

Reproduktion och spridning

Radiosändarstudier i Sverige och Frankrike har visat att djuren tycks vara mycket selektiva i val av landmiljö samt att de har långt mindre hemområden än tidigare antaganden och att de inte vandrar så långt från sin hemdamm som man tidigare trott. En majoritet av individerna i en population tycks vandra endast 10–100 meter från det småvattnen de reproducerar sig i. Vandringen sker under förutsättning att lämpliga landmiljöer finns inom detta avstånd.

Bevarandemål

- Arten ska fortleva med en livskraftig population i området
- Antalet lämpliga leklokaler får inte minska

Bevarandetillstånd

Artens bevarandestatus i området blir känd först när uppföljningsprogrammet kommit igång

1903 - Gulyxne, Liparis loeselii

Artens förekomst är fastställd i regeringsbeslut.

Beskrivning

Livsmiljö

Gulyxne växer främst i öppna eller glest träd- eller buskbeklädda extremrikkärr med rörligt ytnära grundvatten. Den är kalkkrävande och kräver troligen även en viss mängd mineraler/närsalter. Många av biotoperna är relativt strandnära successioner på grund av landhöjningen och arten etablerar sig normalt i nya lämpliga miljöer och "följer med" biotopen tills den blir ogynnsam.

Önskvärd naturlig stress och störning

Gulyxne gynnas av att livsmiljön hålls någorlunda solöppen. Dessutom är det önskvärt att smärre markblottor finns regelbundet i området så att nyetablering av individer kan ske. Arten är dock känslig för påverkan av tramp.

Reproduktion och spridning

Arten sprider sig med vindspridda frön. En rimlig uppskattning av spridningsavstånd är över 1000 meter.

Bevarandemål

- Artens får inte visa någon över tid bestående minskning
- Arealen för arten lämpligt habitat får inte minska

Bevarandetillstånd

Artens bevarandestatus i området blir känd först när uppföljningsprogrammet kommit igång

1988 - Styv kalkmossa, Tortella rigens

Artens förekomst är ej fastställd i regeringsbeslut.

Beskrivning

Livsmiljö

Styv kalkmossa förekommer nästan uteslutande i södra Sverige. Arten växer på alvarmark och andra liknade ljusexponerade torra kalkhällar och ofta tillsammans med andra utpräglade tormarksmossor.

Önskvärd naturlig stress och störning

Arten är i behov av måttligt intensiv betesdrift, ev. kombinerat med buskröjning om igenväxning framskrider, då den oftast växer ljusexponerat.

Reproduktion och spridning

Sexuell fortplantning har aldrig noterats för denna art. Arten sprider sig med hjälp av avbrutna bladspetsar och förväntas normalt kunna sprida sig som mest 10 meter vegetativt under en 10-årsperiod.

Bevarandemål

- Artens får inte visa någon över tid bestående minskning
- Arealen för arten lämpligt habitat får inte minska

Bevarandetillstånd

Styv kalkmossa är noterad på en lokal i SÖ delen av området men finns troligen på fler alvarmarker i området. Arten bedöms ha gynnsamt bevarandetillstånd eftersom de öppna miljöer den är beroende av betas.

Dokumentation

ArtDatabanken. Faktablad för rödlistade arter.

Forslund, M (red). 2001. Natur och kultur på Öland. Naturvårdsprogram för Kalmar län.

Länsstyrelsen i Kalmar län.

Hylander, K., 1993. Våtmarksinventering av Öland. Länsstyrelsen i Kalmar län. Meddelande 1994:3.

Länsstyrelsen i Kalmar län. Naturvårdens riksintressen, Öland. Meddelande 1989:14.

Uppdaterade versioner finns på Länsstyrelsens hemsida.

Länsstyrelsen i Kalmar län. 2002. Semi-natural Grasslands in Northern Kalmar County. LIFE-Nature Application 2002.

Länsstyrelsen i Kalmar län, Skötselplan för Naturreservatet Vanserum-Bäck fastställd.2004-04-28.

Länsstyrelsen i Kalmar län, Skötselplan för Naturreservatet Övetorp fastställd.2002-12-18.

Löfroth, M m.fl. 1997. Svenska naturtyper i det europeiska nätverket Natura 2000.

Naturvårdsverket.

Naturvårdsverket. Art- och naturtypsvisa vägledningar för Natura 2000. Naturvårdsverkets hemsida.

Naturvårdsverket. Sveriges Natura 2000-områden. Naturvårdsverkets hemsida.

Naturvårdsverket, 1996. Nationell bevarandeplan för odlingslandskapet. Stockholm.

Bilagor

Förteckning över rödlistade arter påträffade i området

Objektskarta

Karta över Natura 2000-habitat i objektet

Svenskt namn	Vetenskapligt namn	Rödlistekategori
BLÖTDJUR		
kalkkärrsgrynsnäcka*	<i>Vertigo geyeri</i>	NT
FJÄRILAR		
sotnätfjäril	<i>Melitaea diamina</i>	NT
ängsnätfjäril	<i>Melitaea cinxia</i>	NT
bredbrämad bastardsvärmare	<i>Zygaena lonicerae</i>	NT
almsnabbvinge	<i>Satyrrium w-album</i>	NT
violettkantad guldvinge	<i>Lycaena hippothoe</i>	NT
grå klaffmätare	<i>Philereme vetulata</i>	NT
vädtnätfjäril*	<i>Euphydryas aurinia</i>	VU
GROD och KRÄLDJUR		
långbensgroda*	<i>Rana dalmatina</i>	VU
HALVINGAR		
skalbaggsstrit	<i>Issus muscaeformis</i>	NT
KÄRLVÄXTER		
lundalm	<i>Ulmus minor</i>	CR
skogsalm	<i>Ulmus glabra</i>	CR
ask	<i>Fraxinus excelsior</i>	EN
gulyxne*	<i>Liparis loeselii</i>	NT
ängsstarr x vanlig ärtstarr	<i>Carex hostiana x oederi var. oederi</i>	NT
ängsstarr	<i>Carex hostiana</i>	NT
ljus solvända	<i>Helianthemum nummularium subsp. nummularium</i>	NT
backtimjan	<i>Thymus serpyllum</i>	NT
strävlosta	<i>Bromopsis benekenii</i>	NT
majviva	<i>Primula farinosa</i>	NT
stenfrö	<i>Lithospermum officinale</i>	NT
jordtistel	<i>Cirsium acaule</i>	NT
kalkbräken	<i>Gymnocarpium robertianum</i>	NT
klasefibbla	<i>Crepis praemorsa</i>	NT
ölandsmåra	<i>Galium oelandicum</i>	NT
korskovall	<i>Melampyrum cristatum</i>	NT
flockarun	<i>Centaurium erythraea var. erythraea</i>	VU
bredarun	<i>Centaurium erythraea</i>	VU
SKALBAGGAR		
ädelguldbagge	<i>Gnorimus nobilis</i>	NT
molnfläcksbock*	<i>Mesosa nebulosa</i>	NT
	<i>Hemicoelus fulvicornis</i>	NT
	<i>Pseudeuparius sepicola</i>	NT
olivgrön smalpraktbagge	<i>Agrilus olivicolor</i>	NT
större vattenbagge	<i>Hydrophilus piceus</i>	NT
mindre ekbock*	<i>Cerambyx scopolii</i>	NT
månhornsbagge*	<i>Copris lunaris</i>	VU
rödbent ögonbock*	<i>Ropalopus femoratus</i>	VU
STORSVAMPAR		
skarp rökriska	<i>Lactarius acris</i>	NT
slöjroksvamp*	<i>Lycoperdon mammiforme</i>	VU
TVÅVINGAR		
tuvmyreblomfluga	<i>Microdon devius</i>	NT
	<i>Villa cingulata</i>	VU

* =Åtgärdsprogram för arten finns/planeras

Rödlistekategorier:

RE - Försvunnen

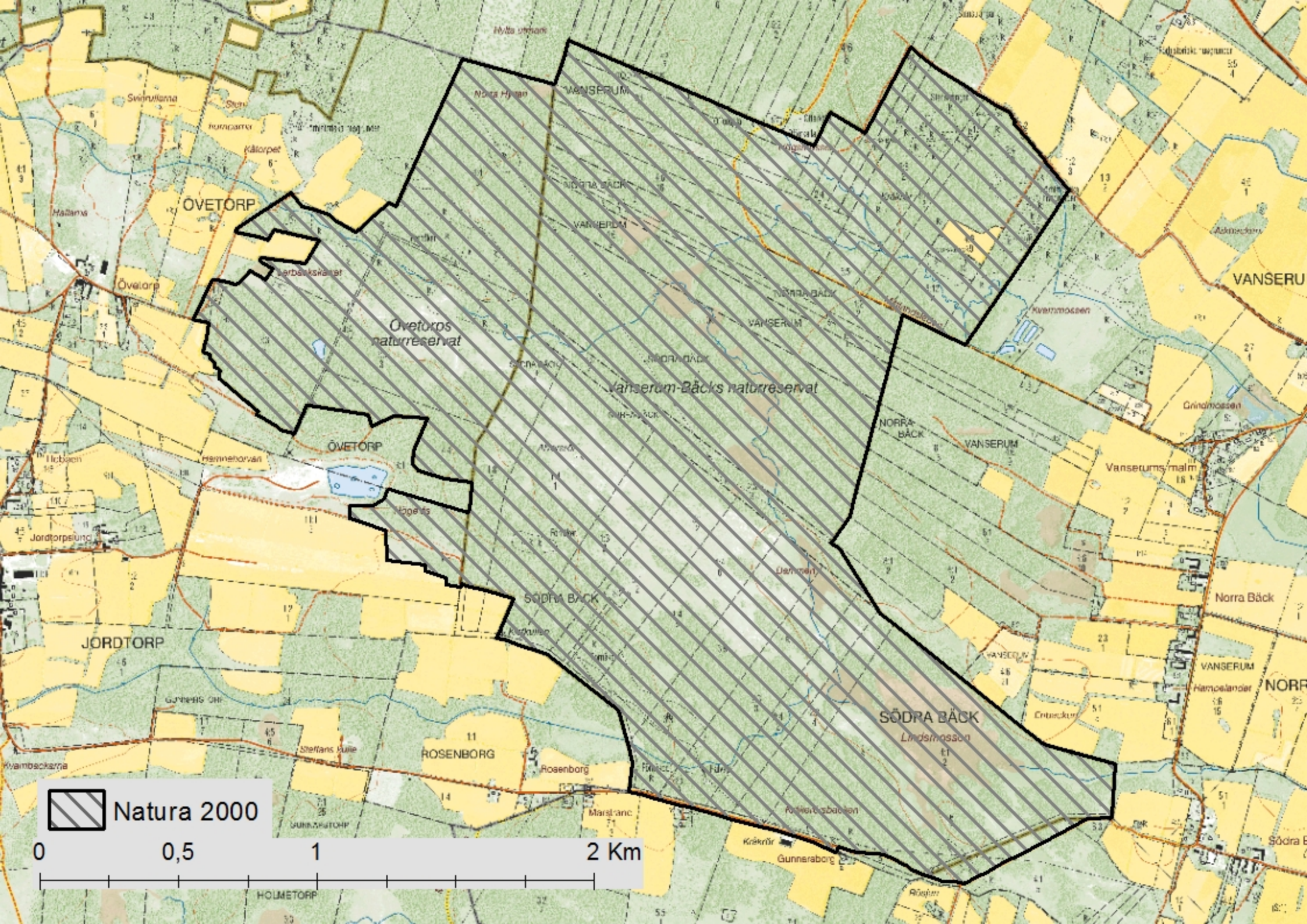
CR - Akut hotad


EN - Starkt hotad

VU - Sårbar

NT - Missgynnad

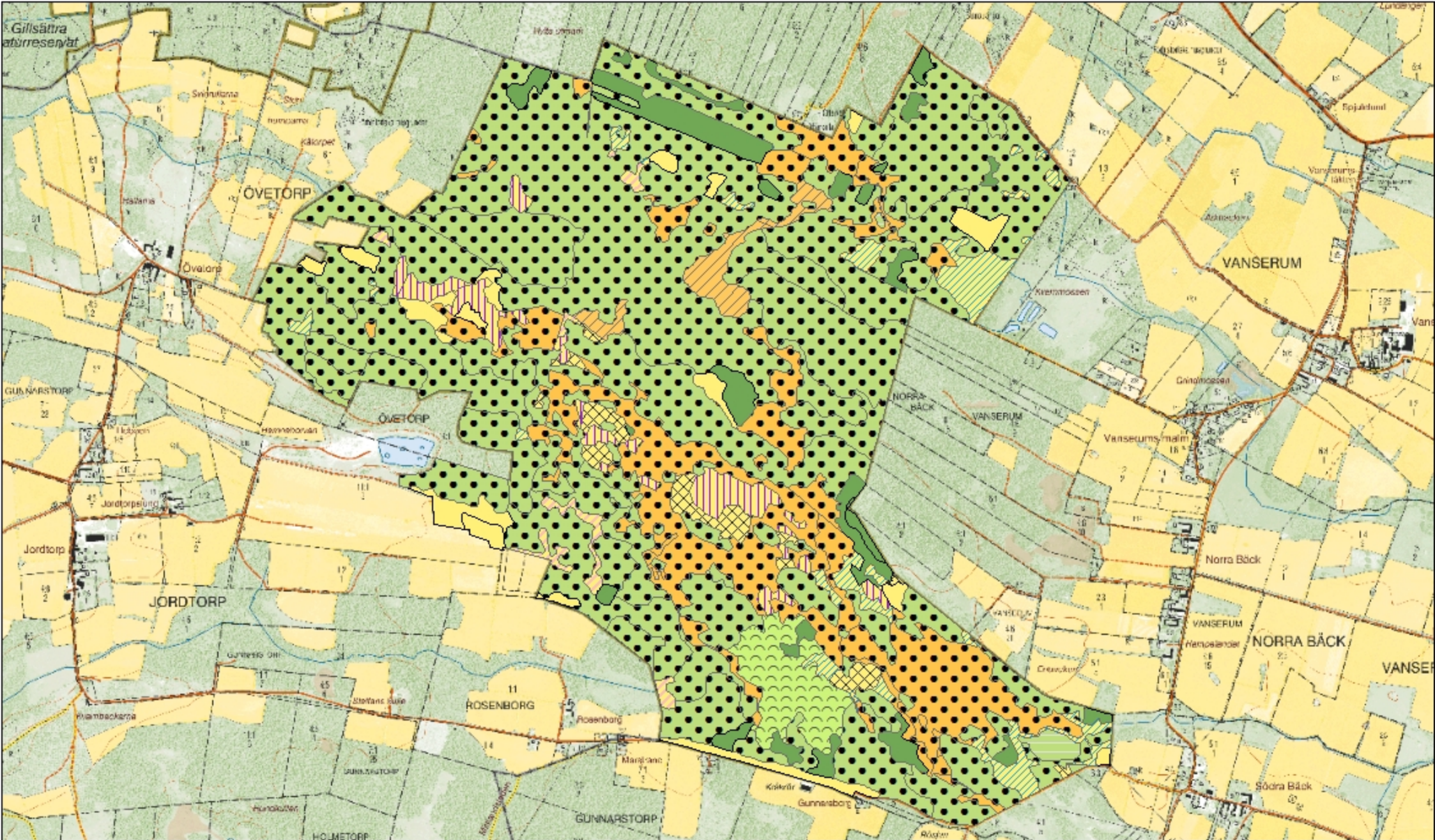
DD - Kunskapsbrist



 Natura 2000

0 0,5 1 2 Km

HOLMETORP



- | | | | |
|---|---|---|--|
|  6000 - Gräsmarker |  6930 - Åkermark |  7232 - Rikkärr öppna hävdade (krontäckning 0-30%) |  9820 - O bestämd ädellövskog |
|  6210 - Kalkgräsmarker |  6960 - Öppen icke-natura naturtyp |  7233 - Rikkärr öppna (krontäckning 0-30%) |  9900 - Icke-natura skog |
|  6280 - A-var |  7142 - Öppna mossar och kärr, kärr och gungflyn |  9020 - Nordlig ädellövskog |  9903 - Icke-natura skog, barrskog |
|  6410 - Fuktängar |  7220 - Kalktuffkällor |  9070 - Trädklädd betesmark |  9905 - Icke-natura skog, blandskog |
|  6411 - Fuktängar Kalkfuktäng |  7230 - Rikkärr |  9810 - O bestämd Taiga/ickenatura-skog |  9906 - Icke-natura skog, trivialövskog |