



Länsstyrelsen
Kalmar län



Bevarandeplan för Natura 2000-området

Värlebo SE0330157



Natura 2000

Natura 2000 är ett ekologiskt nätverk av värdefulla naturområden inom EU. Utpekande av Natura 2000 -områden bygger på krav som finns i EU:s fågeldirektiv och art- och habitat-direktiv. Syftet är att hejda utrotning av vilda djur och växter och att hindra att deras livs-miljöer förstörs. Alla medlemsländer ska peka ut områden dels för fåglar som anges i EU:s fågeldirektiv, dels för naturtyper och arter som anges i art- och habitatdirektivet. Genom utpekandet åtar sig länderna att de utpekade värdena i områdena ska bevaras långsiktigt. Natura 2000-nätverket är en av hörnstenarna i EU:s arbete för att bevara biologisk mångfald. I fågeldirektivet och habitatdirektivet listas 170 naturtyper och sammanlagt cirka 900 växt- och djurarter som särskilt värdefulla. 90 av naturtyperna och drygt 100 av djur- och växtarterna i habitatdirektivets bilaga 1 och 2 finns i Sverige. Därtill häckar regelbundet cirka 60 av fågeldirektivets fåglar i vårt land.

Bevarandeplaner

För varje Natura 2000- område ska Länsstyrelsen ta fram en beskrivning. Detta ska göras i särskilda bevarandeplaner eller i en skötselplan om området även är naturreservat. I planen ska det finnas en beskrivning av området med bevarandesyfte, bevarandemål och beskrivningar av de naturtyper och arter som ska bevaras och bidra till gynnsam bevarandestatus. Hot mot Natura 2000-områdets arter och naturtyper, och behov av bevarandeåtgärder, t ex skydd eller skötsel, ska beskrivas. Informationen ska underlätta förvaltningen av området och tillståndsprövningar enligt miljöbalken.

Bevarandeplanen ska fastställas av Länsstyrelsen, som även är ytterst ansvarig för att målsättningen med området uppfylls. Bevarandeplanen ska revideras när ny kunskap tillkommer eller när förutsättningar för området ändras. Den ska tas fram och hållas aktuell i dialog med berörda intressenter, och det är värdefullt om den som har ny information kontaktar Länsstyrelsen. Bevarandeplanen är inte ett juridiskt bindande dokument. För formell reglering av skydd eller skötsel kan andra beslut behövas, t ex skyddsbeslut för naturreservat. Föreskrifter enligt eventuella skyddsbeslut gäller parallellt med den tillståndsplikt som gäller inom Natura 2000.

I bevarandeplanen redovisas gränser, naturtyper och arter enligt bästa tillgängliga kunskap. I de fall där ny kunskap har till kommit, har Länsstyrelsen för avsikt att föreslå dessa ändringar till regeringen när nästa tillfälle ges. Vid förvaltning och tillståndsprövning utgår man ifrån i verkligheten förekommande naturtyper, varför det är nödvändigt att bevarandeplanen redovisar dessa, även om de inte har hunnit beslutas av regeringen.

Tillståndsplikt och samråd

För att inte skada naturvärden krävs tillstånd för verksamheter eller åtgärder som på ett betydande sätt kan påverka miljön i ett Natura 2000-område. Det kan även gälla åtgärder utanför Natura 2000-området, om de kan påverka miljön i området. Detta regleras i miljöbalken (7 kap. 27-29§§). Då det kan vara svårt att avgöra vilka åtgärder som på ett betydande sätt kan påverka naturvärden behöver man samråda med Länsstyrelsen före genomförandet.

Vid skogsbruksåtgärder hålls samråd med Skogsstyrelsen.

Mer information finns hos Länsstyrelsen, läs på webben eller kontakta en handläggare.

Kartor

Information om naturtyper och arters utbredning i ett enskilt område går att hitta med hjälp av kartverktyget Skyddad natur. Det kan nås på Naturvårdsverkets hemsida genom att söka på ”kartverktyget skyddad natur”. I kartverktyget söker du upp aktuellt område och klickar på namnet för mer information.



Bevarandeplan för Natura 2000-området

SE0330157 Värlebo

Kommun: Högsby

Områdets totala areal: 1,6 ha

Bevarandeplanen uppdaterad av Länsstyrelsen: 2015-11-06

Bevarandeplanen fastställd av Länsstyrelsen: 2016-12-14

Markägarförhållanden:

Statligt

Regeringsbeslut, historik:

SPA: Nej, pSCI: 1998-12-01, SCI: 2005-01-01, SAC: 2011-03-01, regeringsbeslut
M2010/4648/Nm

Naturtyper och arter som ska bevaras i området:

Naturtyper och arter enligt art- och habitatdirektivet samt fågeldirektivet:

9130 - Näringsrik bokskog

1084 - Läderbagge, *Osmoderma eremita*

Bevarandesyfte

Det överordnade bevarandesyftet för Natura 2000-nätverket är att bidra till bevarandet av biologisk mångfald genom att bibehålla eller återskapa gynnsam bevarandestatus för de naturtyper och arter som omfattas av EUs fågeldirektiv eller art- och habitatdirektiv. För det enskilda Natura 2000-området är det överordnade syftet att bevara eller återställa ett gynnsamt tillstånd för de naturtyper eller arter som utgjort grund för utpekandet av området.

Prioriterade bevarandevärden: syftet med natura 2000-området är att bevara en äldre naturskogsartad bokskog med dess typiska växt- och djurliv. Området hyser höga entomologiska värden.

Motivering: naturskogsartad boklund som innehåller flera gamla träd. Tack vare bl. a. stort innehåll av död ved hyser området flera sällsynta och rödlistade arter, särskilt skalbaggar.

Prioriterade åtgärder:

- bortröjning av gran
- friställande av gamla, vidkroniga träd av hänsyn till bland annat läderbagge
- fri utveckling för större delen av området

- att upprätthålla en buffertzoon i objektets närmaste omgivning vid t. ex. skogsbruksåtgärder.

Beskrivning av området

Området är en boklund som även kallas för Bokhultet. Några av träden i området är upp till 400 år gamla. Här finns en ovanlig stor kvantitet död ved, vilket gjort att området hyser en exklusiv skalbaggsfauna. Exempel på hotade arter är *Athous mutilalus*, *Trubbtandad lövknäppare* och *Allecula rhenana* Mörkbent kamklokrypare.

Området ligger inom riksintresse för kulturmiljö (Långemåla-Värlebo, nr K58) och regionalt bevarande av odlingslandskap (Älmhult).

Vad kan påverka negativt

Observera att detta endast är några exempel på faktorer som kan skada områdets värden. Att en verksamhet är listad som ett tänkbart problem innebär inte att den är förbjuden. Vissa av verksamheterna kan omfattas av den tillståndsplikt som gäller om det finns risk för betydande påverkan på miljön i Natura 2000-området. I andra fall är inte tillståndsplikten aktuell men behov kommer att finnas att följa upp det specifika problemet. För att få närmare besked om vad som gäller i ett enskilt fall kan det vara lämpligt att ta kontakt med berörd tillsynsmyndighet som är Länsstyrelsen eller vid skogsbruksåtgärder Skogsvårdsstyrelsen.

Följer man som enskild de allmänna hänsynsregler som läggs fast i vår lagstiftning (t.ex. miljöbalken och skogsvårdslagen) så har man fullgjort även sina grundläggande krav på hänsyn till Natura 2000-området.

Verksamheter och företeelser som generellt kan påverka naturtyperna och arterna negativt

-Rationella skogsbruksåtgärder i omgivande områden leder till isolering av värdekärnor. Bl.a. kan kalavverkningar leda till isolering av områden som innehåller skog i sent successionsstadiet. Skogsområden som brukas med rationella åtgärder saknar t. ex. tillräcklig mängd av skogliga strukturer som död ved och/eller liten andel lövträd.

-Isolering av områden genom t.ex. avverkning av närliggande bokskogar minskar gynnsam bevarandestatus hos bokskogar.

-Konkurrens från gran eller andra främmande trädslag.

-Luftföroreningar, främst bilavgaser från angränsande större vägar, kan utarma den känsliga epifytfloran av lavar och svampar som är knuten till gamla och senvuxna bokar. Ett ökat kvävenedfall kan förändra artsammansättningen i både fältskikt och trädskikt.

Bevarandeåtgärder

Gällande regler:

-Enligt 7 kap 28 a § miljöbalken krävs tillstånd för att bedriva verksamhet eller vidta åtgärder som på ett betydande sätt kan påverka miljön i ett Natura 2000-område. Tillstånd krävs inte för åtgärder som direkt hänger samman med eller är nödvändiga för skötsel och naturvårdsförvaltning av området.

-Natura 2000- området är avsatt som biotopskyddsområde (1995-04-24) enligt 7 kap 11 § miljöbalken och förvaltas av skogsvårdsstyrelsen. Biotopskyddet gäller "mindre mark- eller vattenområden som utgör livsmiljö för hotade djur- eller växtarter eller som annars är särskilt skyddsvärda". I lagtexten finns en allmän regel som säger att det i områdena inte får bedrivas verksamhet eller vidtas åtgärder som kan skada naturmiljön. Dit räknas bl.a. röjning, gallring och annan avverkning av skog, men också sådant som grävning, utfyllning med massor eller byggande av väg.

Förslag till bevarandeåtgärder för Värlebo:

- Bortröjning av gran och främmande trädslag. För kraftiga röjningar kan dock ha negativ effekt på lundfloran, om det blir för öppet och ljust, och bör därför ske gradvis.
- I övrigt lämnas de flesta områdena till fri utveckling, då bok är en konkurrenskraftig sekundärart. Det gäller främst områden med höga naturvärden avseende på naturskogsartade förhållanden, gamla träd, flerskiktning, orördhet, död ved och relevanta rödlistade arter m.m.
- Vidkroniga träd som tidigare stått öppet kan behöva friställas försiktigt, särskilt om läderbagge finns kvar i område
- Att säkerställa att skogsbruksåtgärder utanför området sker med försiktighet så att områdets naturliga förutsättningar inte påverkas negativt. Skogsstyrelsen bör vid behov ge råd eller förelägganden för att bl.a. säkra buffertzoner och undvika markskador som bl .a. kan påverka livsmiljön och därmed förutsättningarna för naturtypernas typiska arter.

Uppföljning av naturtyper och arter

Länsstyrelsen ansvarar för att uppföljning av bevarandemål genomförs. Uppföljningen ska ske enligt de manualer för skyddade områden som har tagits fram av Naturvårdsverket. Mätbara mål, så kallade målindikatorer, ska registreras i databasen SkötselDOS. Dessa målindikatorer följs sedan upp. Målsättningen är att kunna se om de bevarandemål som satts upp i bevarandeplaner och skötselplaner uppfylls, att skötseln fungerar och att Natura 2000 - naturtyperna och arterna har gynnsamt tillstånd.

9130 Näringsrik bokskog

Areal

- Uppföljning av areal och utbredning av habitatet sker genom fältbesök vart 24:e år, samt vid exploatering och förändring av yta.
- Areal och utbredning av naturtyp med nyckelbiotopsstatus inventeras vid riksinventering av skog (RIS) vart 6:e år.

Struktur och funktion

Uppföljningsinsatser för detta Natura 2000-område kommer att framgå av den uppföljningsplan som kommer att tas fram.

Naturtyper och arter enligt art- och habitatdirektivet samt fågeldirektivet:

9130 - Näringsrik bokskog

Areal: 1,6 ha. Arealen fastställd i regeringsbeslut

Beskrivning

Naturtypen förekommer på näringsrik, ofta mullrik mark som är torr-frisk. Trädskiktets krontäckningsgrad är 30-100% och bok utgör minst 50% av grundytan. Inslag av andra lövträd, ofta alm, ask, ek och björk kan förekomma. Barrträdsinslag kan förekomma i boreonemoral zon men saknas normalt i nemoral zon.

Kvalitetskriterier: Skogen ska vara, eller i en relativt nära framtid kunna bli naturskog eller likna naturskog med avseende på egenskaper och strukturer. Den kan ha påverkats av t.ex. plockhuggning, bete eller naturlig störning. Skogen ska vara i ett sent eller i ett relativt sent successionsstadium. Det ska finnas gamla träd och död ved och en kontinuitet för de aktuella trädslagen. Om naturliga störningsprocesser eller skötselåtgärder i syfte att imitera sådana har påverkat området kan även områden i yngre successionsstadier ingå. Egenskaper och strukturer som är typiska för naturskog finns normalt även i yngre successionsstadier.

Områden med stor artrikedom med avseende på rödlistade arter knutna till naturtypen kan klassas till näringsrik bokskog även om ett naturskogstillstånd inte hunnit uppkomma efter ett kontinuitetsbrott. Fältskiktet domineras av örter och gräs och har relativt stor förekomst av hundarter. Det är gott om vårblommande arter. Skogar med lång kontinuitet har en väl utvecklad och artrik epifytflora av främst lavar.

Kommentarer

Naturtypen omfattar bokskogar på neutrala, mullrika jordar, ofta brunjordar, med rik örtvegetation. Inslag av andra lövträd, t.ex. alm och ask, kan förekomma. I fältskiktet dominerar vårblommande arter. Den kan vara helt dominerad av bok, men kan också hysa en variation som kan härröra från tidigare markanvändning, naturgivna förutsättningar såsom hydrologi och terrängformer. I sitt mest utvecklade stadium kännetecknas naturtypen av ett stort inslag av gamla träd. Som ett resultat av tidigare markanvändning, naturliga störningar eller andra åtgärder kan skogen befinna sig i ett yngre successionsstadium med stort inslag av yngre träd.

I normalfallet utgör boken minst 50 % av grundytan. I vissa bestånd kan det finnas ett stort inslag av invasiva eller främmande arter såsom gran eller tysklönn, men naturtypen identifieras ändå med hjälp av det tydliga inslaget av bok. Inslaget av triviallövträd eller ek kan vara stort till följd av någon form av störning eller tidiga-re upphörd hävd. I sena successionsstadier är dessa skogar ofta slutna och täta men kan också vara betydligt glesare till följd av störningar. Fältskikt kan saknas helt eller vara glest och bestå av de karakteristiska arterna. Skillnader i fältskiktet kan förekomma som en följd av varierande topografi och hydrologi och mindre krävande arter kan förekomma.

Även sådan skog som i basinventeringen klassats som utvecklingsmark (vilket innebär att det kan ta 20-30 år innan det utvecklar några större naturskogsvärden) bör anses uppfylla definitionen, om skogen växer på mark med kontinuitet som bokskogsmark, samt i anslutning till bokbestånd med naturskogskvaliteter och högre skyddsvärde.

Bevarandemål

Bevarandemål för naturtypen näringsrik bokskog (9130)

Arealen ska vara minst 1,6 ha. En naturskogsartad bokskog med inslag av mycket gamla träd och andra lövträdslag. Skogen ska utvecklas fritt med naturlig dynamik som innefattar

störningar som stormfällning och insektsangrepp. Bok i trädskiktet ska förekomma i minst två skikt. Tillgång till substrat som död ved i olika nedbrytningsstadier samt strukturer ska finnas rikligt. Dessa substrat gynnar den rika insektsfaunan med flera rödlistade arter bland epifytiska lavar, mossor och svampar. Icke inhemska trädslag ska inte förekomma. De för naturtypen typiska arternas populationer får inte minska påtagligt.

Bevarandetilstånd

Bevarandetilstånd för området bedöms var gynnsamt.

1084 - Läderbagge, *Osmoderma eremita*

Artens förekomst är ej fastställd i regeringsbeslut.

Beskrivning

Livsmiljö

Läderbaggen är knuten till äldre ihåliga lövträd med rikliga mängder lös murken ved, mulm. I Sverige är ek det överlägset viktigaste trädslaget eftersom detta är det helt dominerande trädslaget bland ihåliga träd med mycket mulm. Svenska fynd av läderbagge finns även från ask, bok, lind, klibbal, hästkastanj, alm, apel, asp och andra träd som blir ihåliga.

God solexponering påverkar mikroklimatet positivt för läderbaggen inne i hålträden.

Läderbaggen föredrar träd som står fristående eller halvöppet och det är sällan man ser arten i helt slutna bestånd i Sverige.

Önskvärd naturlig stress och störning

Arten gynnas av betesdrift, slåtter och plockhuggning eller motsvarande ingrepp som håller trädskiktet glest och luckigt. Rätt typ av hävd ger goda möjligheter för ljuskrävande träd som ek att utvecklas till hålträd med mulm och att föryngra sig.

Reproduktion och spridning

Larverna lever inne i stamhåligheternas mulm, där de gnager på den omgivande fastare döda veden. Arten har en larvutveckling på minst 3-4 år. De fullbildade skalbaggarna visar sig först på eftersommaren, från början av juli till början av september. Oftast lämnar de inte stamhåligheterna, men arten kan vid vissa tillfällen påträffas krypande på eller flygande utanför yngelträden.

Läderbagge har begränsad spridningsbenägenhet och de flesta individer (80 – 90 %) stannar under hela sin livstid i det träd där de kläckts. Förflyttningar mellan träd upp till 200 meters avstånd har iakttagits.

Bevarandemål

1084 Läderbagge (*Osmoderma eremita*)

Arten ska fortleva i en livskraftig population i området. Artens livsmiljöer i form av framför allt fristående, grova hagmarksekar ska bevaras.

Bevarandetillstånd

Bevarandetillståndet är okänt.

Dokumentation

ArtDatabanken. Faktablad för rödlistade arter. www.artdatabanken.se

Forslund, M (red). 1997. Natur i Östra Småland. Naturvårdsprogram för Kalmar län.

Länsstyrelsen i Kalmar län.

Länsstyrelsen i Kalmar län. Naturvårdens riksintressen, Kalmar läns fastland. Meddelande 1989:06. Uppdaterade versioner finns på Länsstyrelsens hemsida. www.lansstyrelsen.se/kalmar

Naturvårdsverket. Art- och naturtypsvisa vägledningar för Natura 2000. Naturvårdsverkets hemsida. www.naturvardsverket.se

Naturvårdsverket. Sveriges Natura 2000-områden. Naturvårdsverkets hemsida.

www.naturvardsverket.se

Naturvårdsverket, 1996. Nationell bevarandeplan för odlingslandskapet. Stockholm.

Nyckelbiotopsinventeringen finns på Skogsstyrelsens hemsida: www.skogsstyrelsen.se. Klicka på

Skogens pärlor. www.skogsstyrelsen.se

Sumpskogsinventeringen finns på Skogsstyrelsens hemsida: www.skogsstyrelsen.se. Klicka på

Skogens pärlor. www.skogsstyrelsen.se

Bilagor

Förteckning över rödlistade arter påträffade i området

Objektskarta

Karta över Natura 2000-habitat i objektet

Svenskt namn	Vetenskapligt namn	Rödlistekategori
HALVNINGAR		
mindre aspbarbarkinnbagge	Aradus truncatus	EN
LAVAR		
rosa lundlav	Bacidia rosella	VU
bokkantlav	Lecanora glabrata	NT
bokvårtlav	Pyrenula nitida	NT
SKALBAGGAR		
mörkbent kamklobagge	Allecula rhenana	VU
gulbent kamklobagge	Allecula morio	NT
stor plattnosbagge	Platyrhinus resinosus	NT
läderbagge*	Osmoderma eremita	NT
orangebläckig brunbagge*	Dircaea australis	VU
större sågsvartbagge	Uloma culinaris	NT
	Scaphisoma subalpinum	NT
svartvingad svampbagge	Leiestes seminiger	NT
	Ptenidium gressneri	NT
	Scydmaenus perrisi	NT
grönhjon	Callidium aeneum	NT
aspögonbagge	Aderus populneus	NT
TVÄVINGAR		
gulbrokig barkfluga	Xylomya maculata	EN

* =Åtgärdsprogram för arten finns/planeras

Rödlistekategorier:

RE - Försvunnen

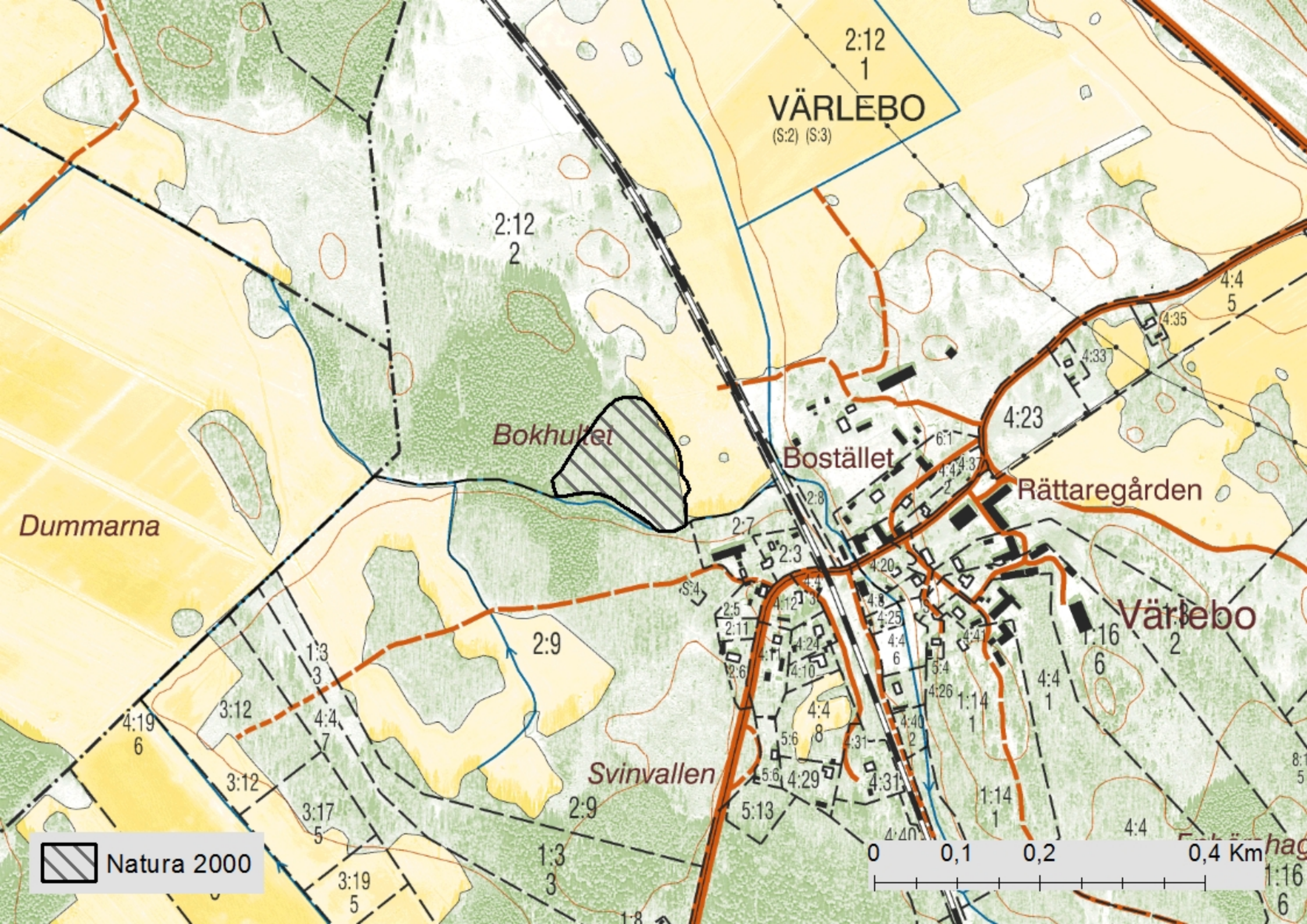
CR - Akut hotad

EN - Starkt hotad

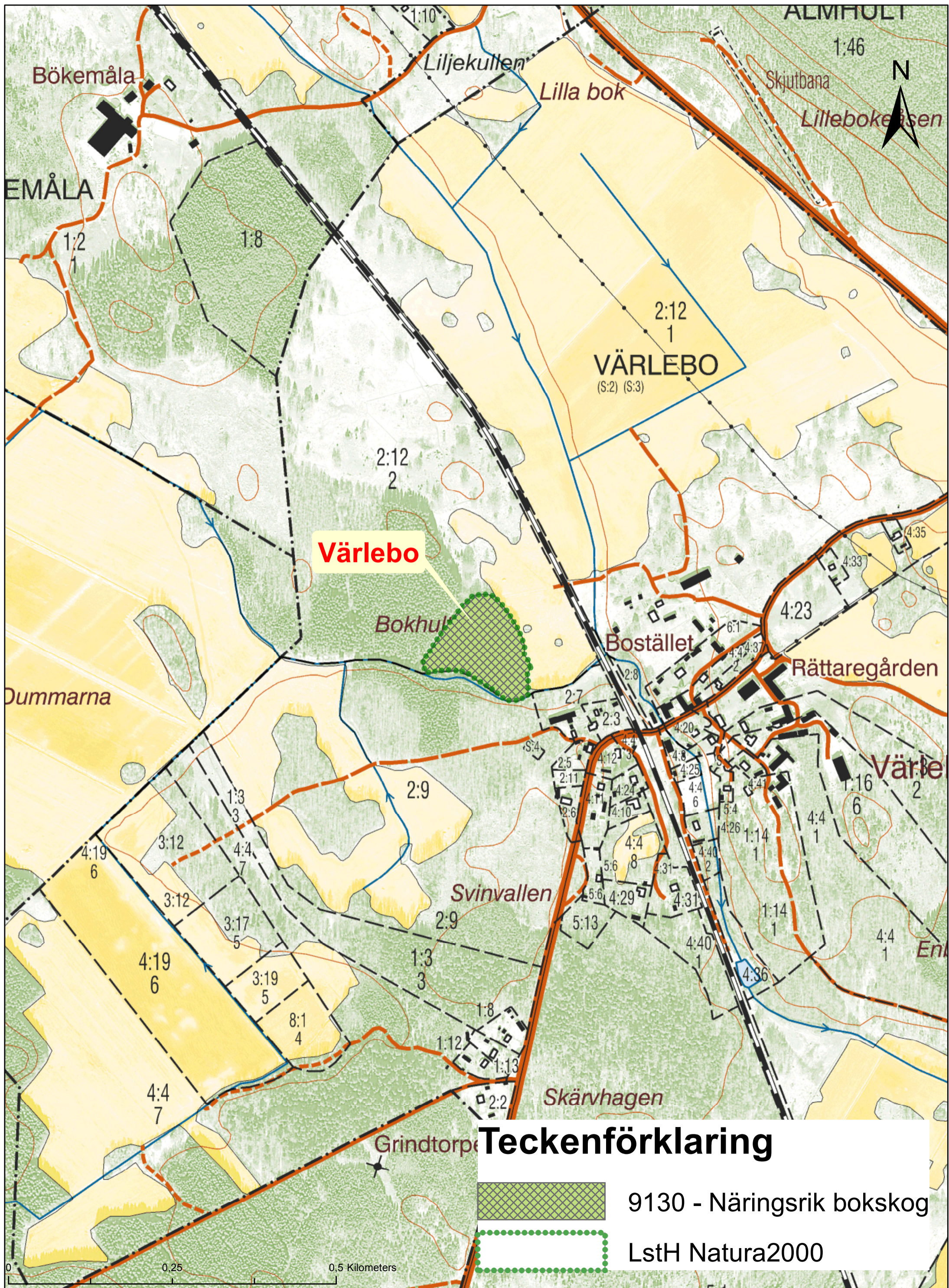
VU - Sårbar

NT - Missgynnad

DD - Kunskapsbrist



Natura 2000- habitat i objekt Värlebo SE0330157



Värlebo

Teckenförklaring



9130 - Näringsrik bokskog



LstH Natura2000

0 0,25 0,5 Kilometers